

## Tisková zpráva

### STRATEGIE AV21

Špičkový výzkum ve veřejném zájmu

#### Veřejnost o přechodu k čistší energetice – podzim 2022

- ⊙ Jako nejšetrnější zdroje výroby elektrické energie k životnímu prostředí lidé vnímají sluneční záření, vodní toky a foukání větru, jako nejméně šetrné hodnotí spalování uhlí.
- ⊙ 36 % českých občanů považuje přechod k čistší energetice za úspěšný, 44 % jej má za neúspěšný.
- ⊙ Velká většina (93 %) české veřejnosti se kloní k názoru, že stát by měl podporovat využívání obnovitelných zdrojů energie, ale jen dvě pětiny (41 %) přikládají důležitost tomu, zda elektřina v jejich domácnosti je z obnovitelných zdrojů.
- ⊙ V rámci nějakého společenství obnovitelné zdroje k výrobě tepla používají 4 % občanů a 4 % je k výrobě tepla používají individuálně v rámci své domácnosti. Dalších 5 % to pak v rámci nějakého společenství plánuje a 8 % to plánuje individuálně ve své domácnosti.
- ⊙ Elektřinu z obnovitelných zdrojů v rámci nějakého společenství používá 6 % občanů a rovněž 6 % ji používá individuálně ve své domácnosti, 8 %, respektive 11 % dalších to má v plánu.
- ⊙ Celkově asi tři pětiny dotázaných (59 %) uvedly, že ani ve společenství ani individuálně nepoužívají a neplánují používat obnovitelné zdroje k výrobě elektřiny nebo tepla.

Zpracovali:

Jan Červenka, Martin Ďurďovič

Centrum pro výzkum veřejného mínění, Sociologický ústav AV ČR, v.v.i.

Tel.: 210 310 586



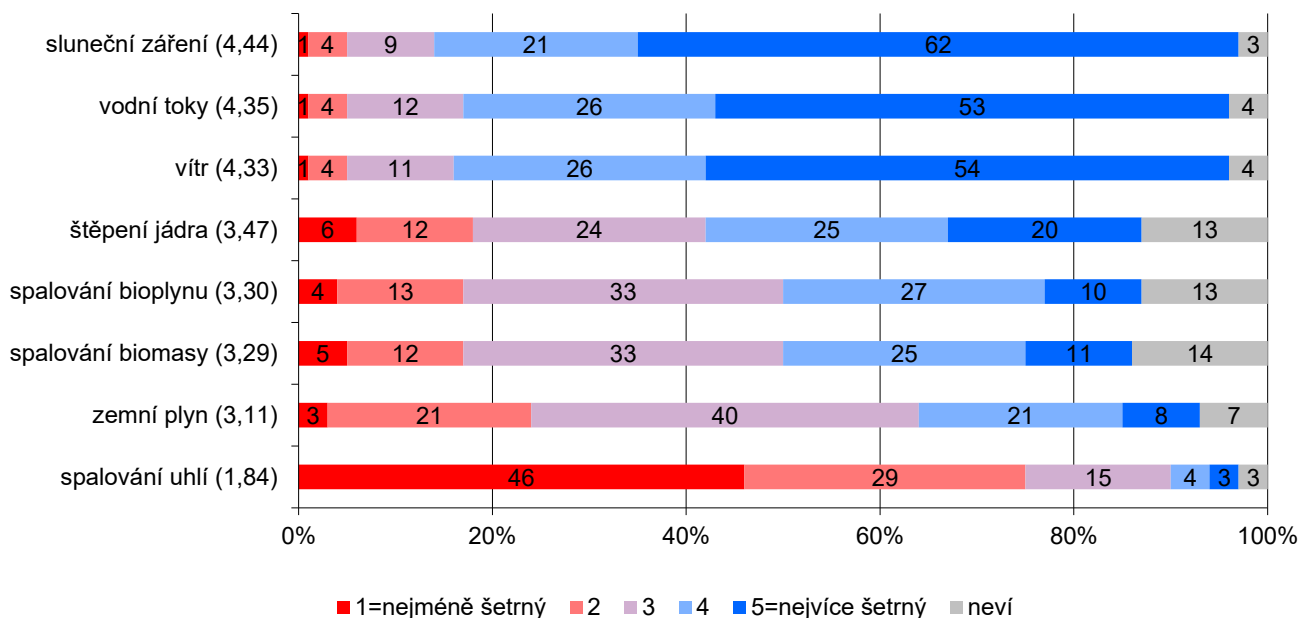
V období od první poloviny září do počátku listopadu 2022 byl do pravidelného výzkumu Naše společnost zařazen blok otázek věnovaných problematice energetiky. Část otázek se zaměřila na přechod energetiky k čistším, ekologicky šetrnějším zdrojům energie při výrobě tepla a elektřiny. Šetření konkrétně zjišťovalo, jak občané hodnotí šetrnost různých zdrojů energie z hlediska dopadů jejich využití na životní prostředí, jak vnímají úspěšnost či neúspěšnost přechodu na čistší zdroje v České republice, zda by podle jejich názoru stát měl podporovat využívání obnovitelných zdrojů energie, nakolik je pro ně důležité, zda elektrický proud, který odebírají ve své domácnosti, pochází z obnovitelných zdrojů a zda používají nebo plánují používat obnovitelné zdroje pro výrobu tepla či elektřiny, a to buď v nějakém společenství, jako je vícero domácností v rámci bytového domu, obce nebo její části, nebo samostatně ve své vlastní domácnosti.

Údaje v grafu 1 ukazují, jak dotázaní hodnotí to, nakolik jsou jednotlivé zdroje pro výrobu elektřiny a tepla šetrné k životnímu prostředí. Z výsledků je zřejmé, že jako zdaleka nejméně šetrné ve vztahu k životnímu prostředí je hodnoceno spalování uhlí, jemuž více než dvě pětiny (46 %) dotázaných přiřadily nejhorší, tj. nejnižší možnou známku 1, další bezmála tři desetiny (29 %) mu pak přisoudily známku 2 a celkový průměr hodnocení (1,84) se pohyboval zřetelně pod hranicí druhé nejhorší známky. Podstatně příznivěji s průměrem nad úroveň známky 3 jsou hodnoceny zemní plyn (3,11), spalování biomasy (3,29), spalování bioplynu (3,30) a štěpení jádra (3,47), přičemž hodnocení štěpení jádra, které vyznívá v průměru lépe než hodnocení spalování plynu, biomasy či bioplynu, vykazuje ze všech položek největší rozptyl hodnocení, což v podstatě znamená, že v tomto případě se hodnocení občanů nejvíce rozcházejí. Jako nejšetrnější ve vztahu k životnímu prostředí jsou hodnoceny sluneční záření spolu s vodními toky a větrem, jimž nadpoloviční většina dotázaných přiřadila nejvyšší známku 5 a jejichž průměr zřetelně převyšil úroveň známky 4.

Z časového srovnání, které nabízí tabulka 1, plyne, že štěpení jádra spolu s vodními toky a v menší míře i slunečním zářením jsou v aktuálním šetření z hlediska šetrnosti k životnímu prostředí hodnoceny lépe než v roce 2017, kdy byla

respondentům pokládána stejná otázka (bez nově zařazeného spalování bioplynu), naopak zemní plyn a v menší míře také uhlí si v daném hodnocení pohoršily.

**Graf 1: Hodnocení šetrnosti vybraných zdrojů pro výrobu elektřiny a tepla k životnímu prostředí<sup>1</sup> (%)**



Pozn.: Jednotlivé zdroje v grafu jsou seřazeny podle průměru hodnocení, který je uvedený v závorce. Čím je průměrné číslo vyšší, tím je daný zdroj hodnocen jako šetrnější k životnímu prostředí, přičemž teoretické maximum je 5 a minimum je 1.

Zdroj: CVVM SOÚ AV ČR, Naše společnost, 8. 9. – 9. 11. 2022, 821 respondentů starších 15 let, osobní rozhovor.

**Tabulka 1: Hodnocení šetrnosti vybraných zdrojů pro výrobu elektřiny a tepla k životnímu prostředí - časové srovnání (průměr)**

	V/2017	IX-XI/2022
sluneční záření	4,34	4,44
vodní toky	4,16	4,35
foukání větru	4,30	4,33
štěpení jádra	3,11	3,47
spalování bioplynu	-	3,30
spalování biomasy	3,25	3,29
zemní plyn	3,35	3,11
spalování uhlí	1,94	1,84

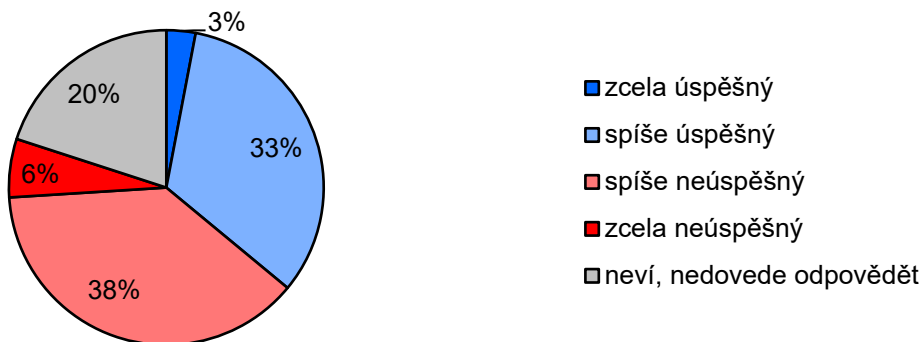
Zdroj: CVVM SOÚ AV ČR, Naše společnost.

Podrobnější analýza ukázala rozdíly v hodnocení šetrnosti štěpení jádra z hlediska pohlaví, když muži jadernou energii hodnotí jako šetrnější k životnímu prostředí než ženy. Naopak u spalování uhlí jsou muži mírně kritičtější. S rostoucím věkem se mírně zlepšuje hodnocení zemního plynu a štěpení jádra. Výrazně lépe štěpení jádra hodnotí

<sup>1</sup> Znění otázky: „Budu Vám nyní číst různé zdroje energie, které jsou využívány pro výrobu elektřiny a tepla. U každého zdroje mi řekněte, nakolik jeho využívání je, nebo není šetrné vůči životnímu prostředí. Použijte škálu od 1 do 5, kde 1 znamená nejméně šetrný vůči životnímu prostředí a 5 naopak nejvíce šetrný. a) Zemní plyn, b) sluneční záření, c) štěpení jádra, d) vodní toky, e) spalování uhlí, f) spalování biomasy, g) foukání větru, h) spalování bioplynu.“

lidé, kteří si myslí, že by se podíl jádra na výrobě elektřiny měl zvyšovat, případně kteří jsou pro výstavbu nového energetického bloku jaderné elektrárny v Dukovanech.

**Graf 2: Hodnocení úspěšnosti přechodu k čistší energetice (%)<sup>2</sup>**

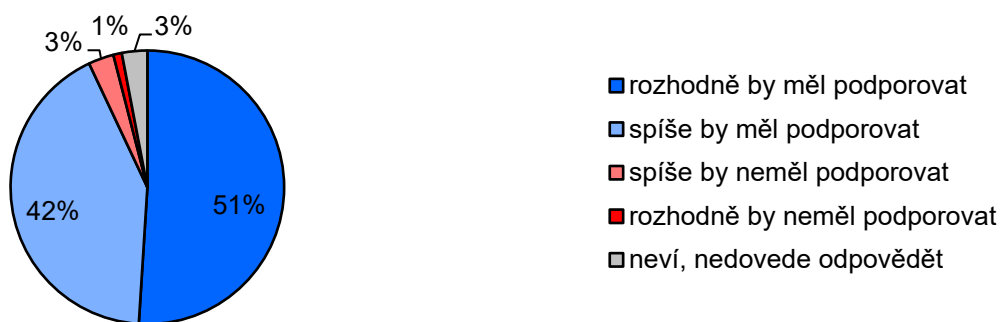


Zdroj: CVVM SOÚ AV ČR, Naše společnost 8. 9. – 8. 11. 2022, 821 respondentů starších 15 let, osobní rozhovor.

Jak ukazují údaje v grafu 2, více než třetina (36 %) občanů hodnotí přechod k energetice, která využívá čistší zdroje energie s nižšími emisemi skleníkových plynů a jiných znečišťujících látek, jako úspěšný, přičemž 3 % jej považují za zcela úspěšný a 33 % za spíše úspěšný, naopak více než dvě pětiny (44 %) tento přechod hodnotí jako neúspěšný, v tom 38 % spíše a 6 % zcela. Pětina (20 %) dotázaných na danou otázku nedokázala odpovědět.

Z podrobnější analýzy vyplynulo, že poněkud kritičtější v hodnocení úspěšnosti přechodu k čistší energetice jsou lidé ve věku od 55 do 64 let, dotázaní bez maturity a ti, kdo životní úroveň své domácnosti hodnotí jako špatnou. Naopak relativně příznivější hodnocení se objevilo mezi muži (ženy častěji uváděly, že nevědí) a dotázanými s dobrou životní úrovní.

**Graf 3: Měl by český stát podporovat využívání obnovitelných zdrojů energie (%)<sup>3</sup>**



Zdroj: CVVM SOÚ AV ČR, Naše společnost 8. 9. – 8. 11. 2022, 821 respondentů starších 15 let, osobní rozhovor.

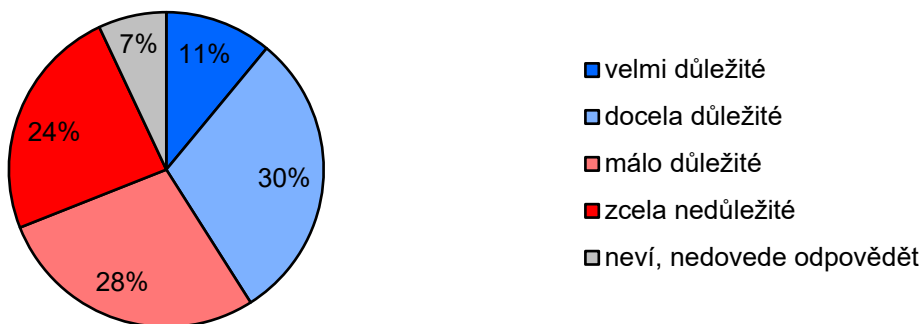
Jak ukazují výsledky v grafu 3, více než devítidesetinová většina (93 %) občanů si myslí, že český stát by měl podporovat využívání obnovitelných zdrojů energie, přičemž 51 % si to myslí rozhodně a dalších 42 % spíše. Opak si myslí jen 4 % dotázaných, v tom 3 % spíše a pouze 1 % rozhodně. Zbývá 3 % uvedla, že neví.

<sup>2</sup> Otázka: „V České republice probíhá přechod k energetice, která využívá čistší zdroje energie s nižšími emisemi skleníkových plynů a jiných znečišťujících látek. Pokud byste měl/a hodnotit dosavadní vývoj, myslíte si, že přechod k čistší energetice je v České republice úspěšný nebo neúspěšný? Je zcela úspěšný, spíše úspěšný, spíše neúspěšný, zcela neúspěšný?“

<sup>3</sup> Otázka: „Jako obnovitelné zdroje energie označujeme energie získané z větru, slunce, vody, biomasy a bioplynu, nebo jinak z vnějšího prostředí. Podle Vašeho názoru, měl nebo neměl by český stát podporovat využívání obnovitelných zdrojů energie? Rozhodně by měl podporovat, spíše by měl podporovat, spíše by neměl podporovat, rozhodně by neměl podporovat.“

V podrobnější analýze se ukázalo, že rozhodně se pro státní podporu využívání obnovitelných zdrojů vyslovují dotázaní s dobrou životní úrovní vlastní domácnosti.

**Graf 4: Je důležité, zda ve vlastní domácnosti odebírá elektřinu nebo teplo z obnovitelných zdrojů? (%)<sup>4</sup>**

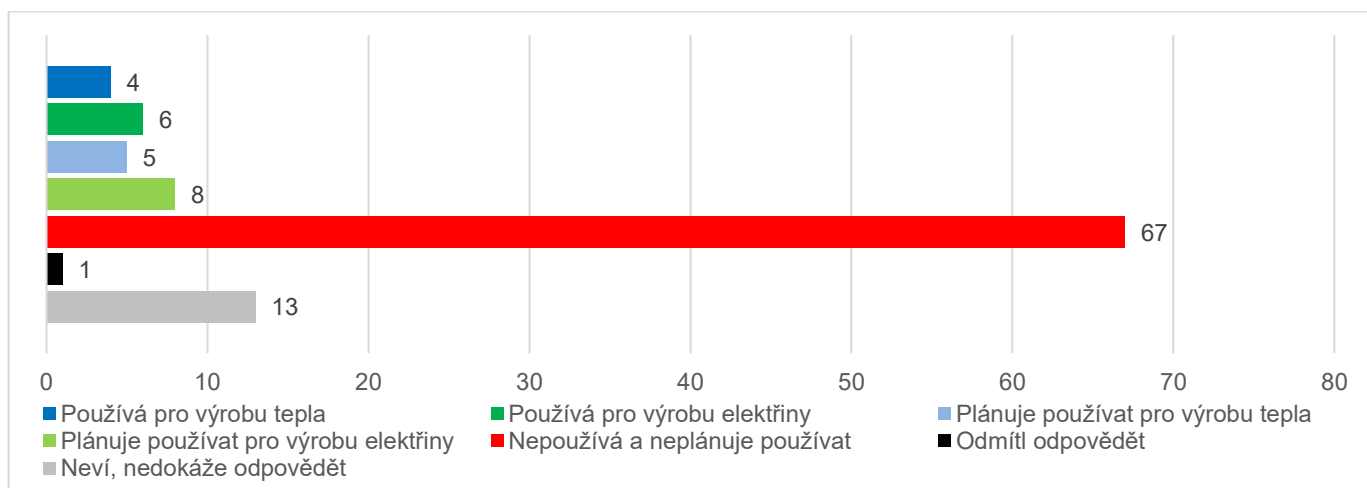


Zdroj: CVVM SOÚ AV ČR, Naše společnost 8. 9. – 8. 11. 2022, 821 respondentů starších 15 let, osobní rozhovor.

Jak ukazují výsledky v grafu 4, osobně nějakou podstatnější důležitost tomu, zda v domácnosti odebírají elektřinu či teplo vyrobené z obnovitelných zdrojů energie, připisují asi dvě pětiny (41 %) občanů, v tom 11 % to pokládá za velmi důležité a 30 % za docela důležité. Další více než čtvrtina (28 %) to pak hodnotí jako málo důležité a 24 % to označuje za zcela nedůležité. Zbývajících 7 % dotázaných odpovědělo, že neví.

Podrobnější analýza u této otázky nevyjevila statisticky významné rozdíly z hlediska pohlaví, vzdělání či věku. Zřetelný rozdíl se ale objevuje v souvislosti s postojem k tomu, zda by měl český stát podporovat využívání obnovitelných zdrojů energie. Ti, podle nichž by to rozhodně měl podporovat, odběru elektřiny nebo tepla vyrobených z obnovitelných zdrojů energie přikládají významně častěji velkou důležitost.

**Graf 5a: Používání obnovitelných zdrojů k výrobě tepla či elektřiny v domácnosti v rámci společenství (%)**

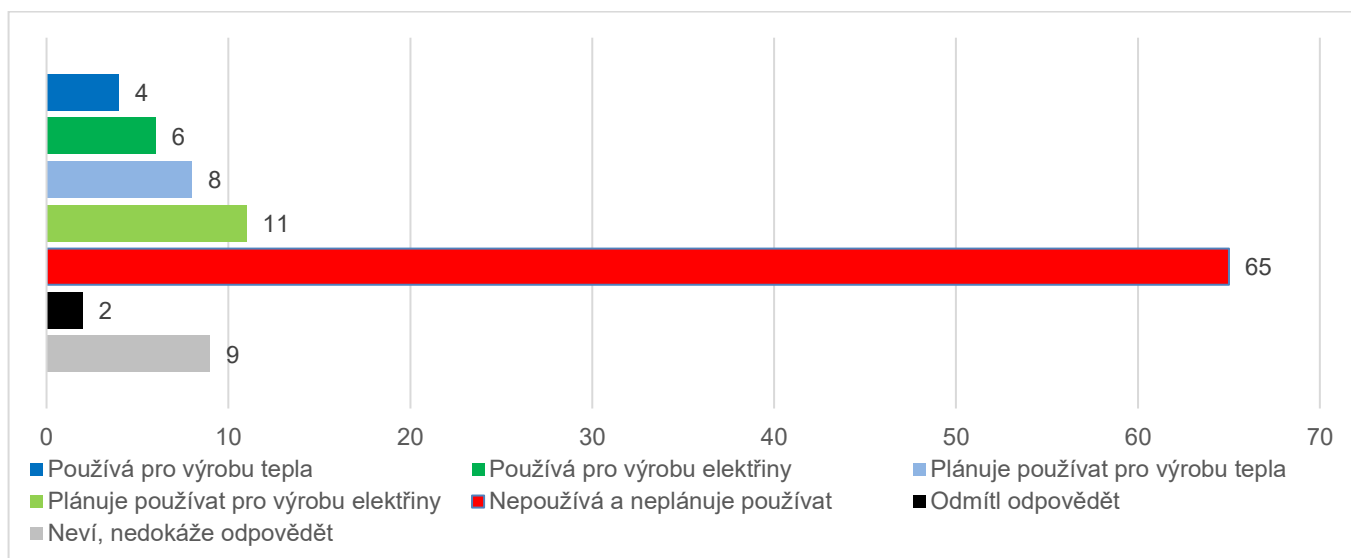


Pozn.: Respondenti mohli uvést dvě různé odpovědi (např. používá pro výrobu tepla a plánuje používat pro výrobu elektřiny), z tohoto důvodu celkový součet relativních četností v grafu převyšuje 100 %.

Zdroj: CVVM SOÚ AV ČR, Naše společnost, 8. 9. – 9. 11. 2022, 821 respondentů starších 15 let, osobní rozhovor.

<sup>4</sup> Otázka: „Nakolik pro Vás osobně je, nebo není důležité, zda ve vlastní domácnosti odebíráte elektřinu nebo teplo vyrobené z obnovitelných zdrojů energie? Je to pro Vás velmi důležité, docela důležité, málo důležité, zcela nedůležité?“

**Graf 5b: Používání obnovitelných zdrojů k výrobě tepla či elektřiny v domácnosti samostatně (%)**



Pozn.: Respondenti mohli uvést dvě různé odpovědi (např. používá pro výrobu tepla a plánuje používat pro výrobu elektřiny), z tohoto důvodu celkový součet relativních četností v grafu převyšuje 100 %.

Zdroj: CVVM SOÚ AV ČR, Naše společnost, 8. 9. – 9. 11. 2022, 821 respondentů starších 15 let, osobní rozhovor.

Poslední otázka se zaměřila na komunitní energetiku a domácí výrobu elektřiny či tepla z obnovitelných zdrojů. Zjišťovala, zda respondenti buď v rámci širšího společenství domácností (tj. v bytovém domě, obci či části obce), nebo samostatně ve své vlastní domácnosti používají nebo plánují používat obnovitelné zdroje energie. Oddělené možnosti odpovědi zjišťovaly zvláště jak výrobu tepla, tak elektřiny.<sup>5</sup>

Výsledky zachycené v grafech 5a a 5b ukazují, že shodně 4 % dotázaných na podzim roku 2022 využívala obnovitelné zdroje energie pro výrobu tepla v rámci společenství domácností i samostatně ve své vlastní domácnosti. Vedle toho do budoucna plánovalo použití obnovitelných zdrojů 5 % respondentů v rámci širšího společenství a 8 % se k tomu chystalo individuálně. Odpovědi týkající se výroby tepla ve společenství domácností a ve vlastní domácnosti se nicméně v datovém souboru částečně překrývají. Při zohlednění těchto překryvů činil celkový podíl domácností používajících obnovitelné zdroje energie k výrobě tepla 6 % a těch, které to plánují, bylo 10 %.

Pokud jde o výrobu elektřiny z obnovitelných zdrojů energie, tu jak v rámci společenství domácností, tak na individuální úrovni vlastní domácnosti uvedlo shodně 6 % respondentů. Kromě tohoto mělo na podzim 2022 v plánu výrobu elektřiny v rámci společenství 8 % respondentů a dalších 11 % ji plánovalo individuálně. Opět je zde ale částečný překryv v odpovědích. Celkově je proto těch, kdo obnovitelné zdroje k výrobě elektřiny používají, 8 % a plánujících je 14 %.

Informace o podílu těch, kdo používají nebo plánují používat obnovitelné zdroje pro výrobu tepla či elektřiny, vypovídá o aktuální úrovni zájmu o zapojení do komunitní energetiky a domácí výroby energie z obnovitelných zdrojů. Podrobnější analýza ukázala, že obnovitelné zdroje energie k výrobě elektřiny častěji používají nebo plánují používat absolventi vysokých škol. Celkově nicméně asi tři pětiny dotázaných (59 %) explicitně uvedli, že nepoužívají a ani neplánují používat obnovitelné zdroje pro výrobu tepla nebo elektřiny, ať už v rámci společenství domácností nebo individuálně.

<sup>5</sup> Otázka: „Používáte nebo plánujete používat obnovitelné zdroje energie pro výrobu elektřiny nebo tepla některým z následujících způsobů? a) Ve společenství více domácností, např. v bytovém domě, v obci nebo části obce. b) Samostatně ve své vlastní domácnosti, např. v rodinném domě.“ Možnosti odpovědi: Používá pro výrobu tepla, používá pro výrobu elektřiny, plánuje používat pro výrobu tepla, plánuje používat pro výrobu elektřiny, nepoužívá a neplánuje používat.

---

## Technické parametry výzkumu

Výzkum:	Naše společnost, v22-09
Realizátor:	Centrum pro výzkum veřejného mínění, Sociologický ústav AV ČR, v.v.i.
Projekt:	Naše společnost – projekt kontinuálního výzkumu veřejného mínění CVVM SOÚ AV ČR
Termín terénního šetření:	8. 9. - 8. 11. 2022
Výběr respondentů:	Kvótní výběr
Kvóty:	Kraj (oblasti NUTS 3), velikost místa bydliště, pohlaví, věk, vzdělání
Vážení dat:	Vzdělání X NUTS 2, věk X NUTS 2, pohlaví X kraj, věk X vzdělání, věk X velikost místa bydliště
Zdroj dat pro kvótní výběr a převážení:	Český statistický úřad
Reprezentativita:	Obyvatelstvo ČR ve věku od 15 let
Počet dotázaných:	821
Počet tazatelů:	75
Metoda sběru dat:	Osobní rozhovor tazatele s respondentem - dotazování CAPI
Výzkumný nástroj:	Standardizovaný dotazník
Otázky:	UE.3, UE.4, UE.5, MD.6, UE.6a, UE.6b
Kód tiskové zprávy:	oe230426b
Zveřejněno dne:	26. dubna 2023
Zpracovali:	Jan Červenka, Martin Ďurďovič

---

## Slovníček pojmů:

Kvótní výběr – napodobuje strukturu základního souboru (u nás je to obyvatelstvo České republiky starší 15 let) pomocí nastavení velikosti vybraných parametrů, tzv. kvót. Jinými slovy kvótní výběr je založen na stejném procentuálním zastoupení vybraných vlastností. Pro tvorbu kvót používáme údaje z Českého statistického úřadu. V našich výzkumech jsou stanoveny kvóty na pohlaví, věk, vzdělání, region a velikost obce. Vzorek je tedy vybrán tak, aby procentuální podíl např. mužů a žen ve vzorku odpovídal procentuálnímu podílu mužů a žen v každém kraji ČR. Podobně je zachován procentuální podíl obyvatel jednotlivých krajů ČR, občanů různých věkových kategorií, lidí s různým stupněm dosaženého vzdělání a z různých velkých obcí.

Reprezentativní výběr je takový výběr z celé populace, z jehož vlastností se dá platně usuzovat na vlastnosti celé populace. V našem případě to tedy znamená, že respondenti jsou vybráni tak, abychom zjištěné údaje mohli zobecnit na obyvatele České republiky starší 15 let.

Vážení dat – způsob zvýšení reprezentativity souboru vzhledem k vybraným charakteristikám populace pomocí přiřazení váhy každému respondentovi. Váhy jsou vytvářeny pomocí metody iterativního proporčního vážení a pohybují se v rozsahu 0,333 až 3.

---

Centrum pro výzkum veřejného mínění (CVVM) je výzkumným oddělením Sociologického ústavu AV ČR, v.v.i.. Jeho historie sahá do roku 1946, kdy jako součást Ministerstva informací začal fungovat Československý ústav pro výzkum veřejného mínění. Současné Centrum vzniklo v roce 2001 převedením svého předchůdce (IVVM) z Českého statistického úřadu do Sociologického ústavu AV ČR, v.v.i.. Včlenění do vědecké instituce zaručuje kvalitní odborné zázemí a kredit pracoviště; jako součást akademického prostředí musí CVVM SOÚ AV ČR, splňovat veškeré nároky a dosahovat tak té nejvyšší odborné úrovně. Hlavní náplní práce oddělení je výzkumný projekt Naše společnost, v jehož rámci je prováděno deset šetření ročně. Jedná se o průzkum veřejného mínění na reprezentativním vzorku české populace od 15 let, kterého se vždy účastní přibližně 1000 respondentů. Omnibusová podoba dotazníku umožňuje pokrýt velkou šíří námětů, a do šetření jsou proto pravidelně řazena politická, ekonomická i další obecně společenská témata. Jsou využívány jak opakované otázky, které umožňují sledovat vývoj zkoumaných jevů, tak náměty nové, reagující na aktuální dění. Díky dlouhodobému a kontinuálnímu charakteru je tento vědecký projekt zkoumání veřejného mínění v České republice ojedinělý.

---

**Aktivita byla podpořena Strategii Akademie věd AV21 v rámci výzkumného programu „Udržitelná energetika“ a výzkumného tématu „Udržitelná energetika a společnost“.** |