

## Tisková zpráva

### Občané o hospodářské situaci ČR a o životní úrovni svých domácností – únor/březen 2023

- ⊙ 14 % občanů hodnotí současnou ekonomickou situaci ČR jako dobrou, 51 % ji vnímá jako špatnou a 34 % ji pokládá za „ani dobrou, ani špatnou“.
- ⊙ Oproti poslednímu šetření z přelomu roku se hodnocení ekonomické situace mírně zlepšilo.
- ⊙ Více než třípětinová většina (62 %) české veřejnosti hodnotí životní úroveň své domácnosti jako dobrou, 30 % ji pokládá za „ani dobrou, ani špatnou“ a 8 % ji vnímá jako špatnou.

Zpracoval:

Jan Červenka

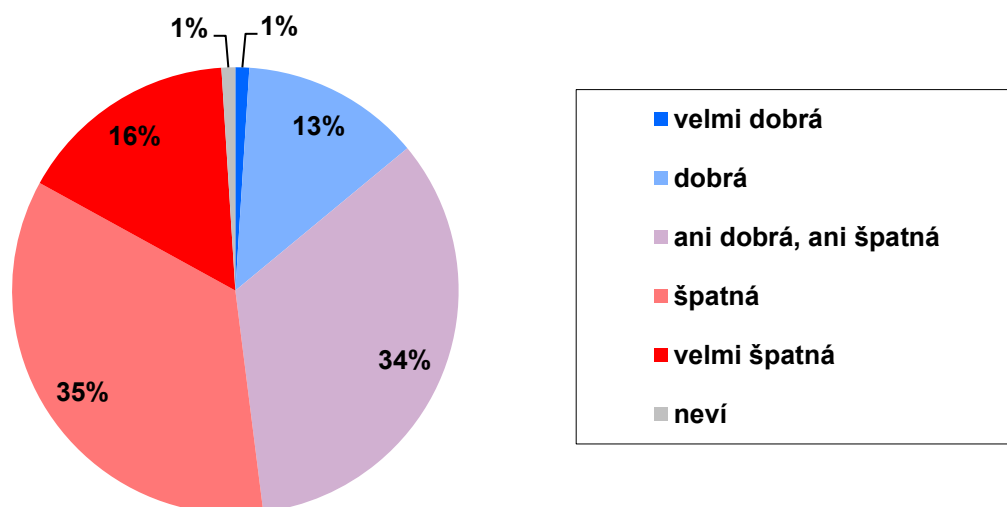
Centrum pro výzkum veřejného mínění, Sociologický ústav AV ČR, v.v.i.

Tel.: 210 310 586; e-mail: jan.cervenka@soc.cas.cz



V šetření realizovaném v únoru a březnu 2023 CVVM SOÚ AV ČR položilo všem dotázaným dvě otázky týkající se hodnocení současné ekonomické situace v ČR a hodnocení životní úrovně jejich domácností.

**Graf 1: Hodnocení současné ekonomické situace v ČR (%)<sup>1</sup>**



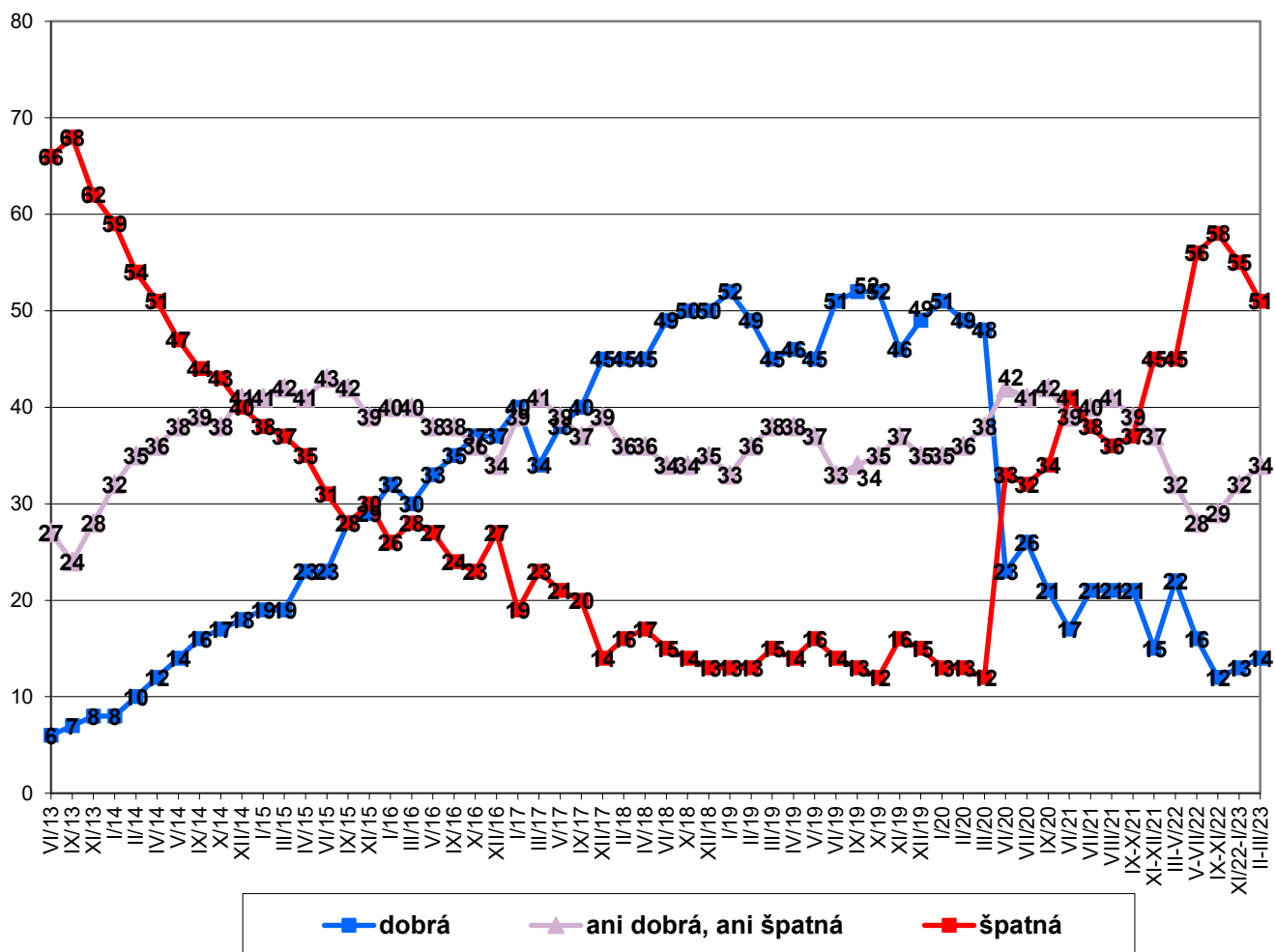
Zdroj: CVVM SOÚ AV ČR, Naše společnost 31. 1. – 20. 3. 2023, 861 respondentů starších 15 let, osobní rozhovor.

Z výsledku šetření vyplývá (viz graf 1), že sedmina (14 %) české veřejnosti hodnotí současnou ekonomickou situaci v zemi pozitivně, když 1 % ji označilo za „velmi dobrou“ a 13 % za „dobrou“. Asi polovina (51 %) lidí hodnotí současnou ekonomickou situaci nepříznivě, když 35 % ji charakterizovalo jako „špatnou“ a 16 % jako „velmi špatnou“. Přibližně třetina (34 %) občanů pak považuje současnou ekonomickou situaci v ČR za „ani dobrou, ani špatnou“. Zbývajících 1 % oslovených se k tomuto dotazu nedokázalo vyjádřit a zvolilo odpověď „nevím“.

<sup>1</sup> Znění otázky: „Jak byste hodnotil současnou ekonomickou situaci v naší zemi? Je podle Vás velmi dobrá, dobrá, ani dobrá, ani špatná, špatná, velmi špatná?“

Z časového srovnání, které nabízí graf 2, vyplývá, že oproti poslednímu předchozímu šetření z přelomu roku 2022 a 2023 se hodnocení ekonomické situace mírně zlepšilo, když podíl negativních vyjádření klesl o 4 procentní body. Jde o drobný posun jemně korigující výrazný pokles hodnocení, který jsme zaznamenali v průběhu loňského roku a kterým se dále prohloubil předchozí propad z let 2020 a 2021, jež byl zjevně reakcí na ekonomickou krizi spojenou s koronavirovou pandemií. Navzdory mírnému zlepšení zejména v porovnání s loňským podzimním šetřením, od něhož se podíl negativního hodnocení současné ekonomické situace v ČR snížil o 7 procentních bodů, je aktuální hodnocení ekonomické situace výrazně horší, než bylo kdykoli v období let 2015 až 2021, když srovnatelný výsledek byl dosažen naposledy v dubnu 2014.

**Graf 2: Hodnocení současné ekonomické situace v ČR – časové srovnání (%)**



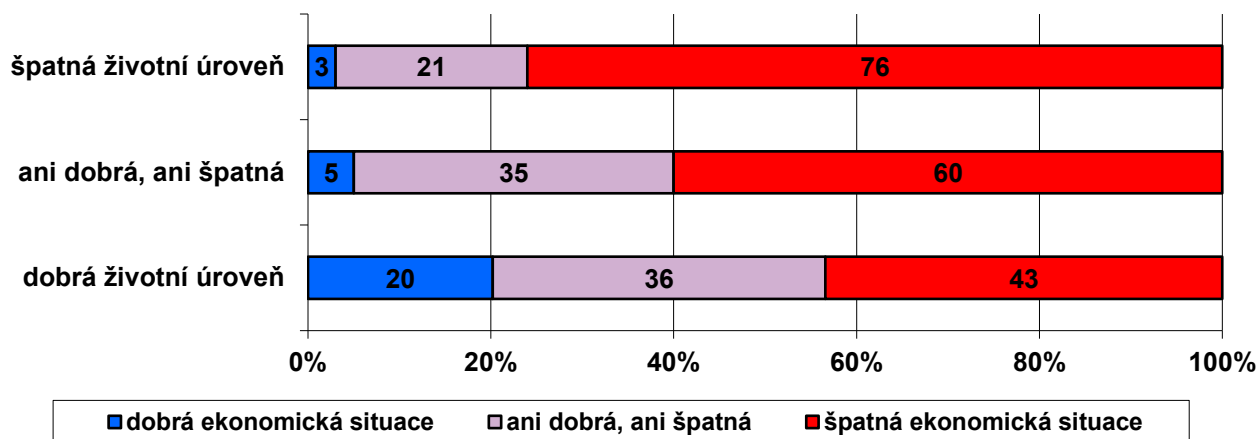
Pozn.: Dopočet do 100 % tvoří odpovědi „neví“, kategorie „dobrá“ zahrnuje součet podílů „velmi dobrá“ a „dobrá“, kategorie „špatná“ je součtem podílů „špatná“ a „velmi špatná“.

Zdroj: CVVM SOÚ AV ČR, Naše společnost.

Podrobnější analýza ukázala, že optimismus v hodnocení současné ekonomické situace narůstá se zlepšující se subjektivně hodnocenou životní úrovní respondenta (viz graf 3) a rovněž se zvyšující se spokojeností s vlastním životem, se zvyšující se spokojeností s politickou situací v ČR, s rostoucím příjmem domácnosti, s rostoucím vzděláním a s posunem od levice k pravici při sebezařazování na pravolevé škále politické orientace. Relativně optimističtější se o ekonomické situaci vyjadřují mladí lidé ve věku od 15 do 19 let, studenti, vysoce kvalifikovaní odborní nebo vedoucí pracovníci, obyvatelé velkých měst s populací nad 200 tisíc, Pražané, voliči koalice SPOLU

nebo Pirátů a STAN a ti, kdo důvěřují vládě. Naopak kritičtějšími v tomto směru jsou důchodci, lidé ve věku od 65 let výše, obyvatelé Moravskoslezského nebo Ústeckého kraje, voliči ANO, rozhodní nevoliči a lidé, kteří vládě nedůvěřují.

**Graf 3: Hodnocení současné ekonomické situace v ČR podle životní úrovně domácnosti (%)**

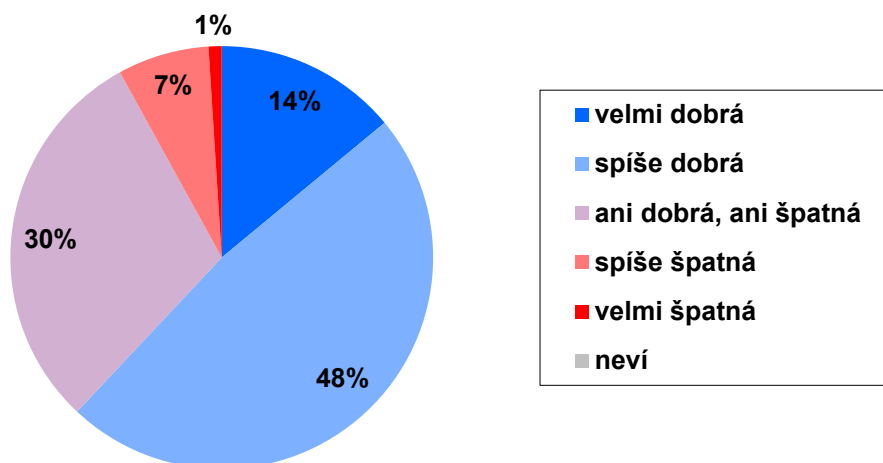


Pozn.: Dopočet do 100 % tvoří odpovědi „neví“, kategorie „dobrá“ zahrnuje součet podílů „velmi dobrá“ a „dobrá“, kategorie „špatná“ je součtem podílů „špatná“ a „velmi špatná“.

Zdroj: CVVM SOÚ AV ČR, Naše společnost 31. 1. – 20. 3. 2023, 861 respondentů starších 15 let, osobní rozhovor.

Druhá otázka se týkala hodnocení životní úrovně samotných domácností, v nichž respondenti žijí.

**Graf 4: Subjektivní hodnocení životní úrovně vlastní domácnosti<sup>2</sup> (%)**



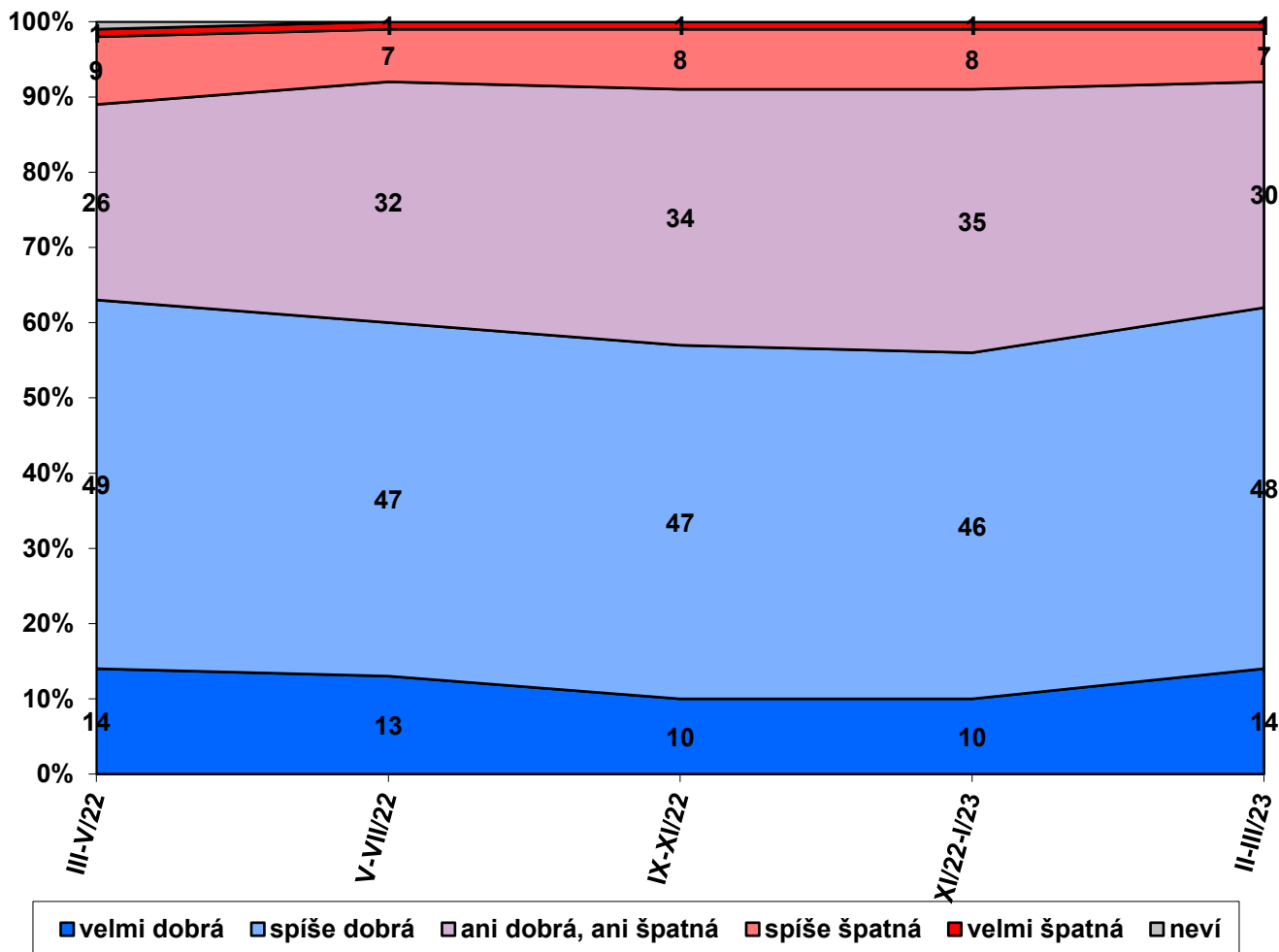
Zdroj: CVVM SOÚ AV ČR, Naše společnost 31. 1. – 20. 3. 2023, 861 respondentů starších 15 let, osobní rozhovor.

Jak ukazují výsledky v grafu 4, více než tři pětiny (62 %) lidí mají podle vlastního vyjádření dobrou životní úroveň své domácnosti, z toho 14 % ji hodnotí jako „velmi dobrou“ a 48 % jako „spíše dobrou“. Naopak za špatnou považuje

<sup>2</sup> Znění otázky: „Považujete životní úroveň Vaší domácnosti za velmi dobrou, za spíše dobrou, ani dobrou, ani špatnou, za spíše špatnou, nebo za velmi špatnou?“

životní úroveň své domácnosti 8 % občanů, když 7 % ji označilo za „spíše špatnou“ a 1 % za „velmi špatnou“. Tři z deseti (30 %) lidí pak životní úroveň své domácnosti charakterizují jako „ani dobrou, ani špatnou“.

**Graf 5: Subjektivní hodnocení životní úrovně vlastní domácnosti – časové srovnání (%)**



Zdroj: CVVM SOÚ AV ČR, Naše společnost.

Jak ukazují údaje zachycené v grafu 5, oproti předchozímu výzkumu z přelomu loňského a letošního roku se hodnocení životní úrovně vlastní domácnosti mírně zlepšilo, když podíl pozitivního hodnocení se zvýšil o 6 procentních bodů, vesměs na úkor středové varianty hodnocení, která zaznamenala pětibodový pokles. Hodnocení životní úrovně vlastní domácnosti se tak vrátilo na úroveň z jara roku 2022, od něhož se průběžně mírně zhoršovalo.

Hodnocení životní úrovně vlastní domácnosti se zlepšuje s rostoucím příjmem či stupněm dokončeného vzdělání respondenta a rovněž s rostoucí spokojeností s vlastním životem, jakož i s ekonomickou a politickou situací v ČR a s rostoucím zájmem o politiku. S rostoucím věkem se naopak zhoršuje. Z hlediska politické orientace se hodnocení životní úrovně vlastní domácnosti zlepšuje s posunem ve směru od levice k pravici. K respondentům lépe hodnotícím svou životní úroveň patří absolventi vysokých škol nebo středních škol s maturitou, mladší respondenti ve věku do 30 let, studenti, vysoce kvalifikovaní odborníci nebo vedoucí pracovníci, nižší odborní pracovníci a voliči koalice Pirátů a STAN. Skupiny vnímající svou životní úroveň méně příznivě tvoří především lidé ve věku od 65 let výše, respondenti se základním vzděláním nebo vyučením a se středoškolským vzděláním bez maturity, nezaměstnaní, důchodci, nekvalifikovaní nebo polokvalifikovaní dělníci a rozhodně nevolíči.

---

## Technické parametry výzkumu

<i>Výzkum:</i>	<i>Naše společnost, v23-02</i>
<i>Realizátor:</i>	<i>Centrum pro výzkum veřejného mínění, Sociologický ústav AV ČR, v.v.i.</i>
<i>Projekt:</i>	<i>Naše společnost – projekt kontinuálního výzkumu veřejného mínění CVVM SOÚ AV ČR</i>
<i>Termín terénního šetření:</i>	<i>31. 1. – 20. 3. 2023</i>
<i>Výběr respondentů:</i>	<i>Kvótní výběr</i>
<i>Kvóty:</i>	<i>Kraj (oblasti NUTS 3), velikost místa bydliště, pohlaví, věk, vzdělání</i>
<i>Vážení dat:</i>	<i>Vzdělání X NUTS 2, věk X NUTS 2, pohlaví X kraj, velikost místa bydliště X věk, vzdělání X věk</i>
<i>Zdroj dat pro kvótní výběr a vážení dat:</i>	<i>Český statistický úřad</i>
<i>Reprezentativita:</i>	<i>Obyvatelstvo ČR ve věku od 15 let</i>
<i>Počet dotázaných:</i>	<i>861</i>
<i>Počet tazatelů:</i>	<i>73</i>
<i>Metoda sběru dat:</i>	<i>Osobní rozhovor tazatele s respondentem – dotazování CAPI</i>
<i>Výzkumný nástroj:</i>	<i>Standardizovaný dotazník</i>
<i>Kód tiskové zprávy:</i>	<i>ev230511</i>
<i>Otázky:</i>	<i>EV.10, IDE.1</i>
<i>Zveřejněno dne:</i>	<i>11. května 2023</i>
<i>Zpracoval:</i>	<i>Jan Červenka</i>

---

## Slovníček pojmů:

Kvótní výběr – napodobuje strukturu základního souboru (u nás je to obyvatelstvo České republiky starší 15 let) pomocí nastavení velikosti vybraných parametrů, tzv. kvót. Jinými slovy kvótní výběr je založen na stejném procentuálním zastoupení vybraných vlastností. Pro tvorbu kvót používáme údaje z Českého statistického úřadu. V našich výzkumech jsou stanoveny kvóty na pohlaví, věk, vzdělání, region a velikost obce. Vzorek je tedy vybrán tak, aby procentuální podíl např. mužů a žen ve vzorku odpovídal procentuálnímu podílu mužů a žen v každém kraji ČR. Podobně je zachován procentuální podíl obyvatel jednotlivých krajů ČR, občanů různých věkových kategorií, lidí s různým stupněm dosaženého vzdělání a z různých velkých obcí.

Reprezentativní výběr je takový výběr z celé populace, z jehož vlastností se dá platně usuzovat na vlastnosti celé populace. V našem případě to tedy znamená, že respondenti jsou vybráni tak, abychom zjištěné údaje mohli zobecnit na obyvatele České republiky starší 15 let.

Vážení dat – způsob zvýšení reprezentativity souboru vzhledem k vybraným charakteristikám populace pomocí přiřazení váhy každému respondentovi. Váhy jsou vytvářeny pomocí metody iterativního proporčního vážení a pohybují se v rozsahu 0,333 až 3.

---

Centrum pro výzkum veřejného mínění (CVVM) je výzkumným oddělením Sociologického ústavu AV ČR, v.v.i.. Jeho historie sahá do roku 1946, kdy jako součást Ministerstva informací začal fungovat Československý ústav pro výzkum veřejného mínění. Současné Centrum vzniklo v roce 2001 převedením svého předchůdce (IVVM) z Českého statistického úřadu do Sociologického ústavu AV ČR, v.v.i.. Včlenění do vědecké instituce zaručuje kvalitní odborné zázemí a kredit pracoviště; jako součást akademického prostředí musí CVVM SOÚ AV ČR, splňovat veškeré nároky a dosahovat tak té nejvyšší odborné úrovně. Hlavní náplní práce oddělení je výzkumný projekt Naše společnost, v jehož rámci je prováděno deset šetření ročně. Jedná se o průzkum veřejného mínění na reprezentativním vzorku české populace od 15 let, kterého se vždy účastní přibližně 1000 respondentů. Omnibusová podoba dotazníku umožňuje pokrýt velkou šíři námětů, a do šetření jsou proto pravidelně řazena politická, ekonomická i další obecně společenská témata. Jsou využívány jak opakované otázky, které umožňují sledovat vývoj zkoumaných jevů, tak náměty nové, reagující na aktuální dění. Díky dlouhodobému a kontinuálnímu charakteru je tento vědecký projekt zkoumání veřejného mínění v České republice ojedinělý.]