

Tisková zpráva

Důvěra k vybraným institucím veřejného života a mezilidská důvěra – duben / květen 2023

- ⊙ Největší důvěře ze zkoumaných veřejných institucí se těší policie ČR (74 %) armáda a banky (shodně 68 %), nejméně lidé důvěřují církvím (28 %) a politickým stranám a hnutím (24 %).
- ⊙ Výraznější převaha důvěry nad nedůvěrou je patrná také v případě soudů, výzkumů veřejného mínění, odborů a rádií. Ve vztahu k neziskovým organizacím je důvěra a nedůvěra víceméně vyrovnaná. U zbývajících institucí (televize, internet) již mírně či výrazně (politické strany a hnutí, církve, tisk) převažuje nedůvěra.
- ⊙ V porovnání s předchozím šetřením z března 2022 případně srpna 2021 byly zaznamenány největší změny v případě odborů (nárůst důvěry o 10 procentních bodů), neziskových organizací, výzkumů veřejného mínění a politickým stranám (nárůst důvěry shodně o 6 procentních bodů), internetu (nárůst důvěry o 5 procentních bodů) bank a rádií (nárůst důvěry shodně o 4 procentní body). Armáda a Policie ČR naopak meziročně zaznamenávají pokles důvěry (shodně o 5 procentních bodů).
- ⊙ Mezilidská (sociální) důvěra je v české společnosti oproti minulému šetření z března 2022 mírně nižší. Svým nejbližším důvěřuje 94 % dotázaných (pokles o 4 procentních body), obyčejným lidem pak 73 % (pokles o 6 procentních bodů).

Zpracovala:

Monika Kyselá

Centrum pro výzkum veřejného mínění, Sociologický ústav AV ČR, v. v. i.

Tel.: 210 310 589; e-mail: monika.kysela@soc.cas.cz



V pravidelném výzkumu CVVM Naše společnost realizovaném v průběhu jarních měsíců 2023 byla respondentům položena otázka¹ zjišťující jejich důvěru ve vybrané společenské instituce a důvěru mezilidskou. Tato otázka je zařazována pravidelně.

Jak vyplývá z údajů uvedených v tabulce 1, výrazně převažující důvěře se těší policie ČR (74 % důvěřujících ku 23 % nedůvěřujících) a armáda (68 % ku 25 %). U policie ČR tak činí rozdíl mezi důvěrou a nedůvěrou 51 procentních bodů. Důvěra nad nedůvěrou také výrazněji převážila u hodnocení důvěry bankám (68 % ku 30 %). Na předních místech co do důvěry jsou také soudy, kterým důvěřují téměř dvě třetiny obyvatel (63 % ku 32 %). Vůči výzkumům veřejného mínění taktéž převažuje důvěra (57 % ku 36 %) a podobné úrovně důvěry dosahují také odbory (54 % ku 36 %). V případě rádií převážila důvěra nad nedůvěrou již pouze o 11 procentních bodů (51 % ku 40 %).

U zbývajících institucí již mírně či značně převažuje nedůvěra, kterou ve všech případech kromě neziskových organizací deklarovala polovina a více respondentů. Relativně nejlépe dopadly právě neziskové organizace, které jsou na hraně důvěry a nedůvěry (44 % důvěřujících ku 48 %) a internet (42 % důvěřujících ku 50 %). Důvěra vůči televizi (43 %) je srovnatelná s důvěrou k internetu (42 %), i když nedůvěra je nepatrně vyšší (54 %).

Tisku a pak zejména církvím spolu s politickými stranami a hnutími vyjadřuje česká veřejnost výrazně nižší důvěru. V případě tisku činí rozdíl mezi důvěrou a nedůvěrou 23 procentních bodů, když mu důvěru vyjádřila přibližně třetina (36 %) dotázaných a nedůvěru necelé než tři pětiny (59 %). Velmi nízkou důvěrou vzbuzují v české veřejnosti církve, kterým nedůvěřují téměř dvě třetiny (65 % ku 28 % důvěřujících) občanů. Vůči církvím vyjádřila česká veřejnost také nejčastěji ze všech dotazovaných institucí rozhodnou nedůvěru (rozhodně nedůvěřuje 31 %). Jednoznačně nejméně

¹ Znění otázky: „Řekněte prosím, důvěřujete nebo nedůvěřujete a) soudům, b) policii ČR, c) armádě, d) tisku, e) televizi, f) rádiu, g) odborům, h) církvím, i) neziskovým organizacím, j) bankám, k) internetu, o) výzkumům veřejného mínění, p) politickým stranám a hnutím, t) obyčejným lidem, u) Vaším nejbližším?“ Možnosti odpovědi: rozhodně důvěřuje, spíše důvěřuje, spíše nedůvěřuje, rozhodně nedůvěřuje.

důvěřuje česká veřejnost politickým stranám a hnutím, u kterých je rozdíl mezi důvěrou a nedůvěrou 47 procentních bodů (24 % důvěřujících ku 71 % nedůvěřujících).

Tabulka 1: Důvěra vybraným institucím veřejného života (v %)

| | Rozhodně důvěřuji | Spíše důvěřuji | Spíše nedůvěřuji | Rozhodně nedůvěřuji | Neví | D/N | Rozdíl D-N | Průměr (1 – 4) |
|--------------------------------------|----------------------|-------------------|---------------------|------------------------|------|-------|---------------|-------------------|
| Policii ČR | 17 | 57 | 18 | 5 | 3 | 74/23 | 51 | 2,11 |
| Armádě | 18 | 50 | 18 | 7 | 7 | 68/25 | 43 | 2,14 |
| Bankám | 11 | 57 | 21 | 9 | 2 | 68/30 | 38 | 2,28 |
| Soudům | 12 | 51 | 24 | 8 | 5 | 63/32 | 31 | 2,3 |
| Výzkumům veřejného mínění | 9 | 48 | 26 | 10 | 7 | 57/36 | 21 | 2,39 |
| Odborům | 6 | 48 | 26 | 10 | 10 | 54/36 | 18 | 2,46 |
| Rádiu | 6 | 45 | 29 | 11 | 9 | 51/40 | 11 | 2,49 |
| Internetu | 5 | 37 | 39 | 11 | 8 | 42/50 | -8 | 2,61 |
| Nezisk.org. | 6 | 38 | 30 | 18 | 8 | 44/48 | -4 | 2,64 |
| Televizi | 8 | 35 | 34 | 20 | 3 | 43/54 | -11 | 2,69 |
| Tisku | 4 | 32 | 41 | 18 | 5 | 36/59 | -23 | 2,77 |
| Pol. stranám a hnutím | 2 | 22 | 52 | 19 | 5 | 24/71 | -47 | 2,94, |
| Církvím | 4 | 24 | 34 | 31 | 7 | 28/65 | -37 | 2,98 |

Pozn.: Položky v tabulce jsou seřazeny podle průměru v aktuálním výzkumu.

Zdroj: CVVM SOÚ AV ČR, Naše společnost 27. 03. 2023–22. 5. 2023, 834 respondentů starších 15 let, osobní rozhovor.

Pokud se podíváme na odpovědi o důvěře jako na celek, zjišťujeme, že pouze 5 % dotázaných nedůvěřuje ani jedné z dotazovaných institucí. Téměř pětina (19 %) důvěřuje 1 až 3 institucím a další čtvrtina (25 %) důvěřuje 4 až 6 institucím z 13 dotazovaných. Dalších 27 % dotázaných pak důvěřuje 7 až 9 institucím (viz podrobně následující tabulka). Pro srovnání v tabulce 2 uvádíme i analogický výsledek za politické instituce (prezident, vláda, sněmovna, senát, krajské a obecní zastupitelstvo, hejtman kraje, starosta obce).²

Tabulka 2: Souhrnný ukazatel důvěry k vybraným institucím (v %)

| | 0 | 1 | 2 | 3 | 4 | 5 | 6 | 7 | 8 | 9 | 10 | 11 | 12 | 13 |
|------------------------------|----|---|----|----|----|---|---|----|----|---|----|----|----|----|
| A vybrané instituce | 5 | 5 | 6 | 8 | 9 | 7 | 9 | 11 | 9 | 7 | 8 | 7 | 6 | 3 |
| B politické instituce | 16 | 6 | 13 | 11 | 16 | 9 | 9 | 5 | 15 | | | | | |

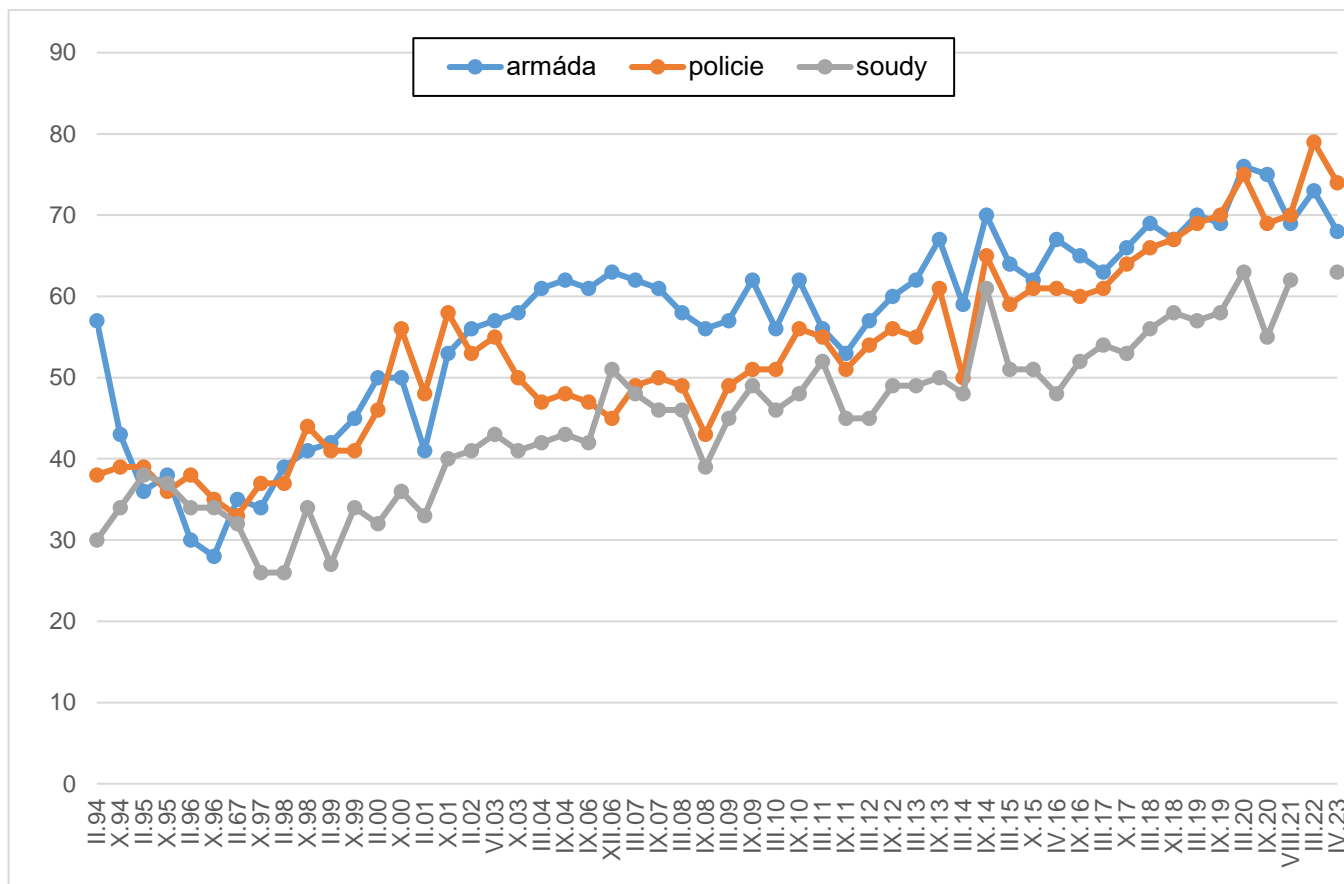
A: počet vybraných institucí, kterým dotázaný „rozhodně“ nebo „spíše“ důvěřuje

B: počet politických institucí (prezident, vláda, sněmovna, senát, krajské a obecní zastupitelstvo, starosta obce, hejtman kraje,), kterým dotázaný „rozhodně“ nebo „spíše“ důvěřuje

Zdroj: CVVM SOÚ AV ČR, Naše společnost 27. 03. 2023–22. 5. 2023, 834 respondentů starších 15 let, osobní rozhovor.

² Podrobnější informace o důvěře těmto institucím jsou obsahem tiskové zprávy „Důvěra ústavním institucím – duben/květen 2023“ dostupné zde: <https://cvvm.soc.cas.cz/tiskove-zpravy/politicke/instituce-a-politici/5671-duvera-ustavnim-institucim-duben-kveten-2023>

Graf 1: Vývoj důvěry armádě, policii, soudům (v %)



Pozn.: Údaje v grafu představují součet odpovědí "rozhodně důvěřuji" a "spíše důvěřuji" vyjádřený v procentech. V březnu 2022 nebyla otázka na důvěru soudům zahrnuta v dotazování.

Zdroj: CVVM SOÚ AV ČR, Naše společnost.

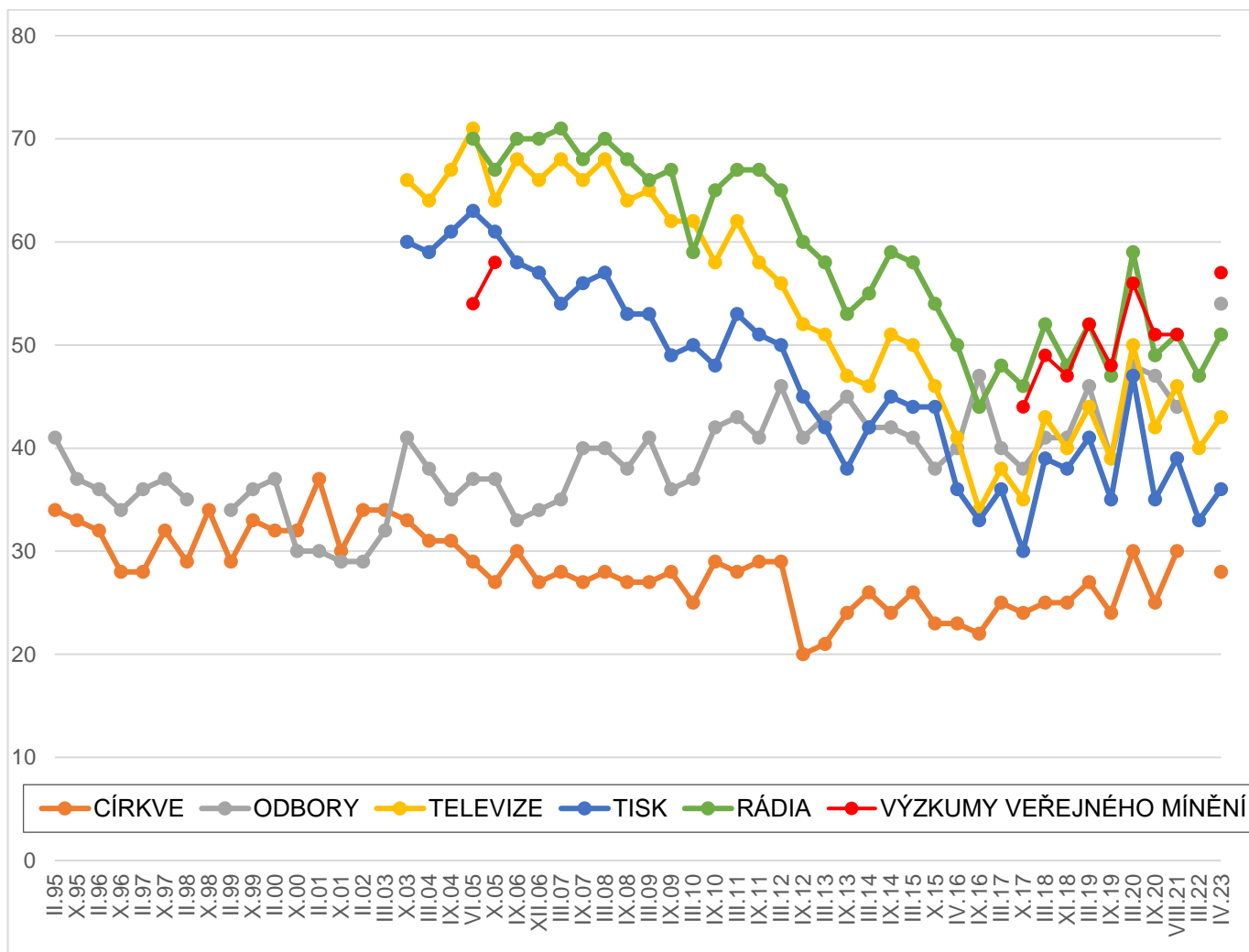
Vývoj důvěry v armádu a policii v čase (viz graf 1) doznává v dlouhodobé perspektivě značných změn. Ačkoli důvěra v policii s určitými výkyvy kontinuálně rostla od září 2008 do března 2022, v aktuálním šetření z dubna – května 2023 v porovnání s posledním šetřením z března 2022 mírně poklesla (o 5 procentních bodů) na 74 %. Po dosažení nejvyšší hodnoty v minulém roce tedy důvěra v policii zaznamenala mírný pokles a podobný trend vidíme také u důvěry k armádě. Aktuální hodnota důvěry k policii je nyní srovnatelná se situací v březnu 2020.

V případě armády rovněž mírně klesla důvěra v porovnání s minulým šetřením z března 2022 (o 5 procentní bodů) a vrátila se tak na úroveň důvěry srovnatelnou s lety 2018 a 2019.

V případě soudů je důvěra v posledních letech poměrně stabilní. V březnu 2020 vyjádřilo důvěru vůči soudům 63 %, v srpnu 2021 důvěřovalo soudům 62 % občanů a v aktuálním výzkumu je to 63 %. Důvěra k soudům se tedy v posledních třech letech drží na dosud nejvyšší úrovni za celou historii dotazování, tedy od února 1994.

Důvěra v armádu a policii a soudy je vyšší u respondentů hodnotících svoji životní úroveň jako dobrou a také u těch, kteří by se zařadili k pravicové politické orientaci. Vyšší důvěru vyjadřují také lidé s vysokoškolským vzděláním. Armádě i soudům častěji důvěřují mladí lidé ve věku 15 až 19 let.

Graf 2: Vývoj důvěry médiím, odborům, církvím a výzkumům veřejného mínění (v %)



Pozn.: Údaje v grafu představují součet odpovědí "rozhodně důvěřuji" a "spíše důvěřuji" vyjádřený v procentech.

Zdroj: CVVM SOÚ AV ČR, Naše společnost.

Jak ukazují výsledky zachycené v grafu 2, od roku 1995 do roku 2004 se důvěra církvím pohybovala kolem úrovně jedné třetiny důvěřujících, od roku 2005 do března 2012 se pak důvěra církvím pohybovala mezi 25 a 30 % českých občanů a v září 2012 pak dosáhla svého dosavadního minima (20 %). Následně se pak držela na úrovni přibližně jedné čtvrtiny, a to až do března 2020, kdy se vyšplhala k 30 % důvěřujících. V září 2020 pak spadla zpět k 25 %, aby se v srpnu 2021 vrátila na 30 %. V aktuálním výzkumu dosahuje úroveň důvěry 28 %, což je hodnota statisticky srovnatelná s posledním měřením.

K církvím jsou mírně častěji skeptičtí muži, z nichž více než dvě třetiny vyjadřují nedůvěru (68 % ku 60 % žen). Naopak u nejmladší věkové skupiny 15 – 29 let je oproti ostatním skupinám mírně zvýšený podíl důvěřujících, kdy třetina (33 %) vyjadřuje, že církvím rozhodně nebo spíše důvěřuje (u ostatních skupin se důvěra pohybuje na úrovni 26 % až 28 %).

Důvěra v odbory, které měly dosud nejvyšší míru důvěry v březnu 2020 (48 % důvěřujících), pak mezi lety 2020 a 2021 mírně poklesla na úroveň 44 %. V aktuálním výzkumu ale vykazuje ze strany české společnosti výrazný růst a to

o deset procentních bodů od posledního výzkumu v srpnu 2021. V aktuálním šetření vyjádřila důvěru odborům více než polovina (54 %) veřejnosti, což je nejvíce za celou dobu sledování (od roku 1995).

Odborům častěji vyjadřují důvěru lidé ve věku 15-29 let (65 % důvěřujících). Častěji důvěřují odborům také lidé, kteří se řadí k politické levici či středu. Naopak odborům nedůvěřují častěji lidé ve věku 45 až 59 let (47 % nedůvěřujících) a pravicově orientovaní voliči.

V případě tradičních médií (televize, tisk, rádio) lze přibližně od roku 2005 sledovat kontinuální mírný pokles důvěry s určitými obdobími nárůstu (březen 2011, březen a září 2014), který vyvrcholil v případě televize a rádií v září 2016 a v případě tisku v září 2017, kdy byly naměřeny dosud nejnižší hodnoty pro tyto typy médií. Od září 2016, respektive 2017, pak lze sledovat v případě jarních šetření nárůst důvěry a pokles nedůvěry a v podzimních šetřeních naopak pokles důvěry a nárůst nedůvěry, přičemž nejvýraznější bylo období březen 2019 až září 2020, kdy u všech tří typů sledovaných médií od března do září 2019 důvěra výrazně poklesla, následně do března 2020 výrazně vzrostla a do září 2020 opět výrazně poklesla. V roce 2021 se kvůli pandemii COVID-19 jarní výzkum neuskutečnil, a v podzimním (srpen 2021) pak nastolený trend poklesu důvěřujících nepokračoval, neboť v porovnání se zářím 2020 došlo naopak k mírnému nárůstu v případě televize a tisku (shodně o 4 procentní body). V aktuálním výzkumu z jara 2023 však v porovnání s předchozím výzkumem z března 2022 došlo pouze k mírnému nárůstu důvěry v případě rádií (o 4 procentní body).

Na základě vývoje v posledních letech lze soudit, že důvěra tradičním médiím (televize, tisk, rádia) je silně ovlivněna současným děním ve společnosti, a proto je důvěra k tradičním médiím poměrně kolísavá.

Výzkumy veřejného mínění, u nichž zejména v březnu 2020 výrazně narostl podíl důvěřujících (56 %), zaznamenaly v následujících výzkumech z července 2021 a března 2022 mírný propad důvěry (o 5 procentních bodů). V aktuálním výzkumu z dubna a května 2023 se ale důvěra vůči výzkumům veřejného mínění opět vrací na úroveň z března 2020, když důvěru vyjádřilo 57 % české veřejnosti a je tak spolu s hodnotami z října 2005 na nejvyšší úrovni za celou dobu sledování.

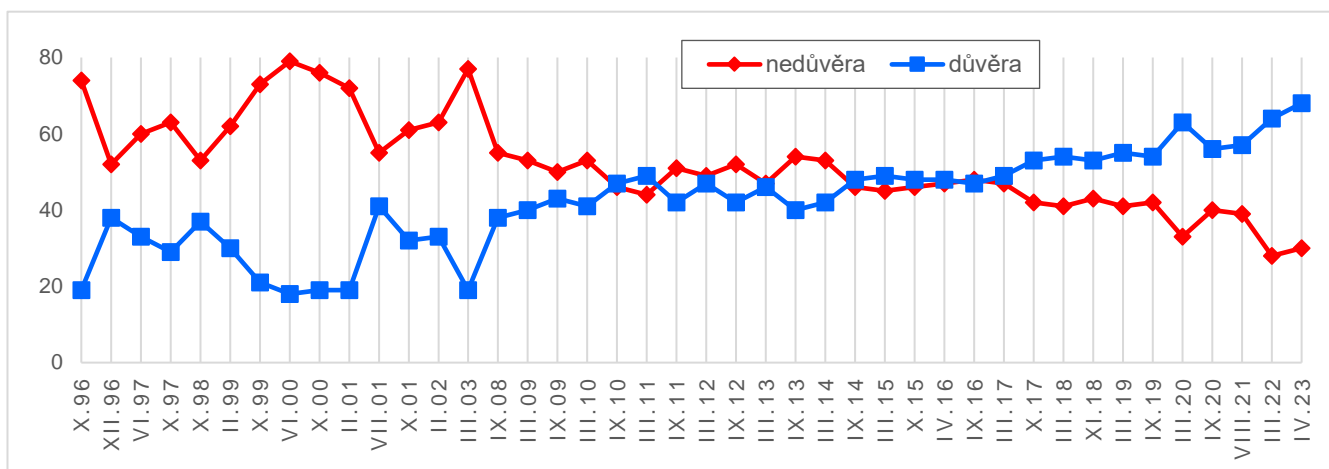
Důvěru výzkumům veřejného mínění častěji vyjadřují lidé ve věku 15-29 let (71 % důvěřujících oproti 52 % až 56 % u ostatních věkových skupin). Naopak nedůvěru k výzkumům veřejného mínění častěji vyjadřují lidé, kteří svou životní úroveň hodnotí jako špatnou.

Vývoj důvěry a nedůvěry ve vztahu k bankám, jak jej zachycuje graf 3, procházel v období druhé poloviny 90. let 20. století a na počátku tohoto tisíciletí negativními výkyvy spojenými s problémy finančního sektoru v té době. Tehdy nedůvěra pravidelně výrazně převažovala nad důvěrou, přičemž mezera mezi oběma podíly se často dramaticky rozevírala. V posledních letech se však oba podíly k sobě podstatně přiblížily díky nárůstu důvěry a odpovídajícímu poklesu nedůvěry. Od září 2014 do března 2017 byly podíly důvěřujících i nedůvěřujících vyrovnané, ale v následujícím výzkumu z října 2017 došlo k nárůstu důvěry o 4 procentní body na doposud nejvyšší hodnoty od počátku měření (říjen 1996) a bylo to poprvé, co důvěru vyjádřila více než polovina dotázaných.

V následujících čtyřech výzkumech (březen a listopad 2018, březen a září 2019) nedošlo k žádným posunům a výsledky se tak ustálily na hodnotách důvěry přesahujících jednu polovinu dotázaných a nedůvěry na úrovni dvou pětin dotázaných. Do dalšího výzkumu v březnu 2020 však došlo ke změně, když podíl důvěřujících bankám vzrostl a naopak podíl nedůvěřujících poklesl (shodně o 9 procentních bodů), čímž bylo dosaženo nové nejvyšší hodnoty v případě důvěry a nejnižší v případě nedůvěry. Následující výzkum ze září 2020 zvýšený podíl důvěřujících zaznamenaný v březnovém výzkumu nepotvrdil, jelikož došlo k poklesu důvěřujících a nárůstu nedůvěřujících (shodně o 7 procentních bodů) a návratu na hodnoty z října 2017 až září 2019, přičemž další výzkum ze srpna 2021 výsledky potvrdil.

V aktuálním výzkumu realizovaném na jaře 2023 pokračuje nárůst důvěřujících, který pozorujeme od srpna 2021 a důvěra k bankám, kterou vyjadřují více než dvě třetiny lidí (68 %), je dosud nejvyšší zaznamenaná od roku 1996. Z výsledků v posledních letech lze usuzovat, že česká veřejnost reflektuje stabilitu finančního sektoru a to i v porovnání let 2022 a 2023, v nichž se obyvatelé ČR potýkají s výraznou inflací a meziročním poklesem reálných mezd.

Graf 3: Důvěra/nedůvěra bankám (časové srovnání v %)



Pozn.: Údaje v grafu představují součet odpovědí "rozhodně důvěřuji" a "spíše důvěřuji", respektive „spíše nedůvěřuji“ a „rozhodně nedůvěřuji“ vyjádřené v procentech.

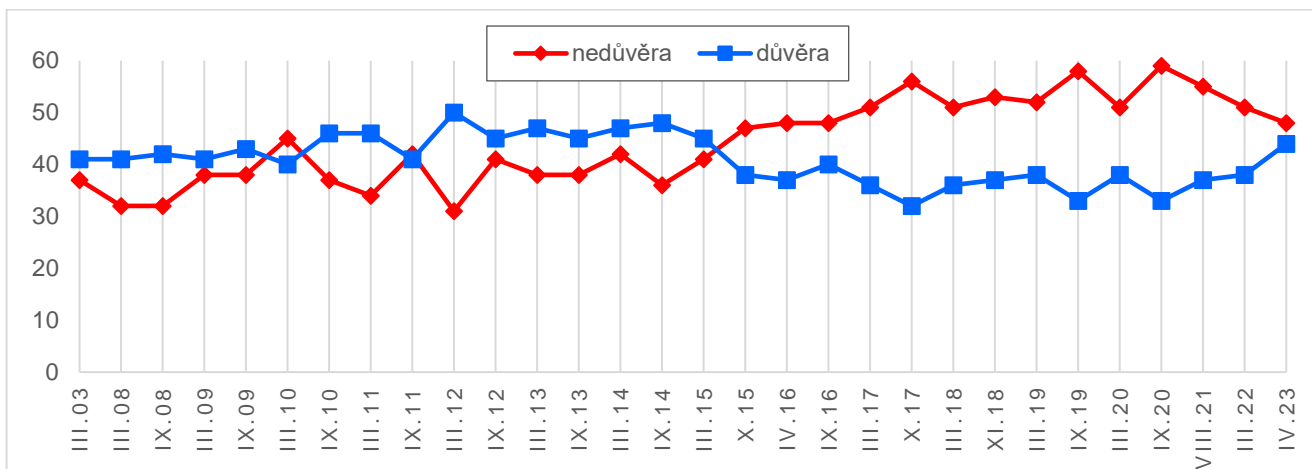
Zdroj: CVVM SOÚ AV ČR, Naše společnost.

Důvěru bankám vyjadřují častěji dotázaní hodnotící životní úroveň své domácnosti jako dobrou. Mladí lidé ve věku 15 až 19 let také častěji důvěřují bankám oproti všem ostatním skupinám, což platí také pro lidi s vysokoškolským vzděláním a také pro ty, kdo se řadí na politické škále do středu či k pravici.

Jak ukazuje graf 4, důvěra ve vztahu k neziskovým organizacím vykazovala do roku 2014 relativní stabilitu, když se dlouhodobě pohybovala kolem úrovně 45 % důvěřujících, s přechodným mírným zvýšením v březnu 2012, kdy byla důvěra neziskovým organizacím vůbec nevyšší v celém sledovaném období (50 %). V říjnu 2015 však došlo ke statisticky významnému poklesu důvěry pod 40 %. Následující výzkumy z roku 2016 nízkou míru důvěry potvrdily, a ve výzkumech v roce 2017 došlo k jejímu dalšímu poklesu (celkem o 8 procentních bodů v porovnání se zářím 2016) až na doposud nejnižší hodnotu 32 % důvěřujících naměřenou v říjnu 2017. Do dalšího šetření v březnu 2018 byl zaznamenán statisticky významný nárůst důvěry (o 4 procentní body) a podíl důvěřujících se vrátil na úroveň z března 2017. V následujících dvou výzkumech (listopad 2018 a březen 2019) nedošlo k žádným statisticky významným posunům a výsledky se ustálily na hodnotách okolo poloviny nedůvěřujících a necelých dvou pětinach důvěřujících. V dalším výzkumu v září 2019 však došlo k poklesu důvěry (o 5 procentních bodů) a nárůstu nedůvěry (o 6 procentních bodů), kdy podíl důvěry byl druhý nejnižší a podíl nedůvěry nejvyšší od počátku sledování (v roce 2003). Další výzkum z března 2020 změny zaznamenané v minulém výzkumu nepotvrdil, neboť důvěra naopak vzrostla (o 5 procentních bodů) a nedůvěra poklesla (o 7 procentních bodů) a hodnoty se tak vrátily na úroveň z března 2019 a roku 2018. V září 2020 došlo opět ke změně, když podíl důvěřujících poklesl (o 5 procentních bodů) na vyrovnanou druhou nejnižší hodnotu od počátku sledování a naopak na dosud nejvyšší naměřenou hodnotu (58 %) vzrostl podíl nedůvěřujících (nárůst o 8 procentních bodů). V období od září 2020 až do aktuálního výzkumu z dubna a května 2023 vidíme setrvalý pokles podílu nedůvěřujících (za celé toto období o 11 procentních bodů), provázený nárůstem důvěry (rovněž o 11 procentních bodů). Důvěru k neziskovým organizacím nyní deklaruje 44 %, zatímco nedůvěru 48 % lidí, 8 % uvedlo odpověď „nevím“, oproti posledním šetření vzrostla důvěra o 6 procentních bodů.

Důvěra k neziskovým organizacím je mírně častější u žen (48 %, muži 42 %), u dotázaných ve věkové kategorii 15 až 29 let a z hlediska politické orientace u lidí řadících se k pravici. Naopak nižší důvěru k neziskovým organizacím vyjadřují lidé, kteří vnímají svou životní úroveň jako špatnou.

Graf 4: Důvěra/nedůvěra neziskovým organizacím (časové srovnání v %)



Pozn.: Údaje v grafu představují součet odpovědí "rozhodně důvěřuji" a "spíše důvěřuji", respektive „spíše nedůvěřuji“ a „rozhodně nedůvěřuji“ vyjádřené v procentech.

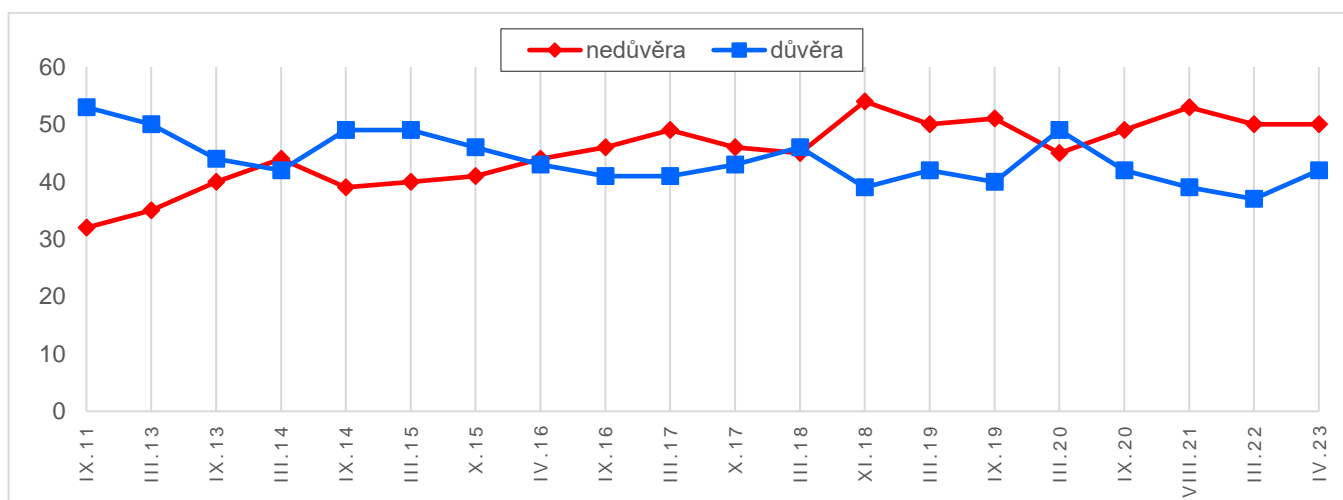
Zdroj: CVVM SOÚ AV ČR, Naše společnost.

V případě internetu (viz graf 5), který je do výzkumu zahrnován pravidelně od roku 2013, když předtím byl již jednou zařazen do výzkumu v září 2011, můžeme vidět podobný trend, jaký jsme zaznamenali v případě klasických médií. Od prvního výzkumu ze září 2011 až do jara 2014 měla důvěra sestupnou tendenci. Pak se trend na rok obrátil, avšak již od října 2015 začal opět pokles důvěry. V dubnu 2016 se podíl důvěřujících a nedůvěřujících vyrovnal, ale v následujících dvou výzkumech z října 2016 a března 2017 nedůvěra statisticky významně převážila nad důvěrou (o 5, resp. o 8 procentních bodů) a v březnu 2017 dosáhla dosavadního maxima (49 % nedůvěřujících). Do října 2017 pak naopak nedůvěra statisticky významně klesla (o 6 procentních bodů) a vrátila se na úroveň z roku 2016. Do dalšího výzkumu z března 2018 nedošlo v porovnání s předchozím výzkumem ke statisticky významným změnám a podíl důvěry a nedůvěry zůstal vyrovnaný. V dalším šetření z listopadu 2018 však došlo k výraznému poklesu důvěry (o 7 procentních bodů) a zároveň nárůstu nedůvěry (o 9 procentních bodů) na dosud nejnižší, v případě důvěry, a nejvyšší, v případě nedůvěry, hodnoty od počátku měření. Následující výzkum z března 2019 předchozí posun nepotvrdil, neboť došlo ke statisticky významnému poklesu nedůvěry (o 4 procentní body) a mírnému nárůstu (o 3 procentní body, tedy v rámci statistické chyby) důvěry. Do dalšího výzkumu v září 2019 nedošlo k žádným statisticky významným posunům. V následujícím výzkumu v březnu 2020 však důvěra statisticky významně vzrostla (o 9 procentních bodů) a zároveň poklesla nedůvěra (o 6 procentních bodů) a důvěra internetu tak opět převážila nad nedůvěrou (naposledy v říjnu 2015). Další výzkum ze září 2020 však změnu nepotvrdil, neboť došlo k poklesu důvěry (o 7 procentních bodů) a nárůstu nedůvěry (o 4 procentní body), hodnoty se vrátily na úroveň z roku 2019 a nedůvěra tak opět převážila nad důvěrou. V dalším výzkumu ze srpna 2021 pokračoval nárůst nedůvěry (o 4 procentní body) na jednu z nejvyšších hodnot od počátku měření, v případě důvěry byla naopak vyrovnána nejnižší hodnota (39 %, stejně v listopadu 2018).

V předposledním výzkumu z března 2022 nedošlo v hodnotách důvěry a nedůvěry k žádným statisticky významným posunům a výsledky byly srovnatelné se srpnem 2021. V aktuálním výzkumu však důvěra oproti předchozímu šetření mírně narostla (o 5 procentních bodů) z původních 37 % v březnu 2022 na 42 % v dubnu 2023 a situace je tak podobná jako v září 2020.

Důvěra k internetu nepřekvapivě závisí na věku, když lidé starší 60 let výrazně méně často důvěřují internetu (31 % ku 45 – 47 % u ostatních věkových skupin) a častěji volí odpověď „nevím“. Výrazně častěji pak internetu důvěřují muži (52 % oproti 32 % žen).

Graf 5: Důvěra/nedůvěra internetu (časové srovnání v %)



Pozn.: Údaje v grafu představují součet odpovědí "rozhodně důvěřuji" a "spíše důvěřuji", respektive „spíše nedůvěřuji“ a „rozhodně nedůvěřuji“ vyjádřené v procentech.

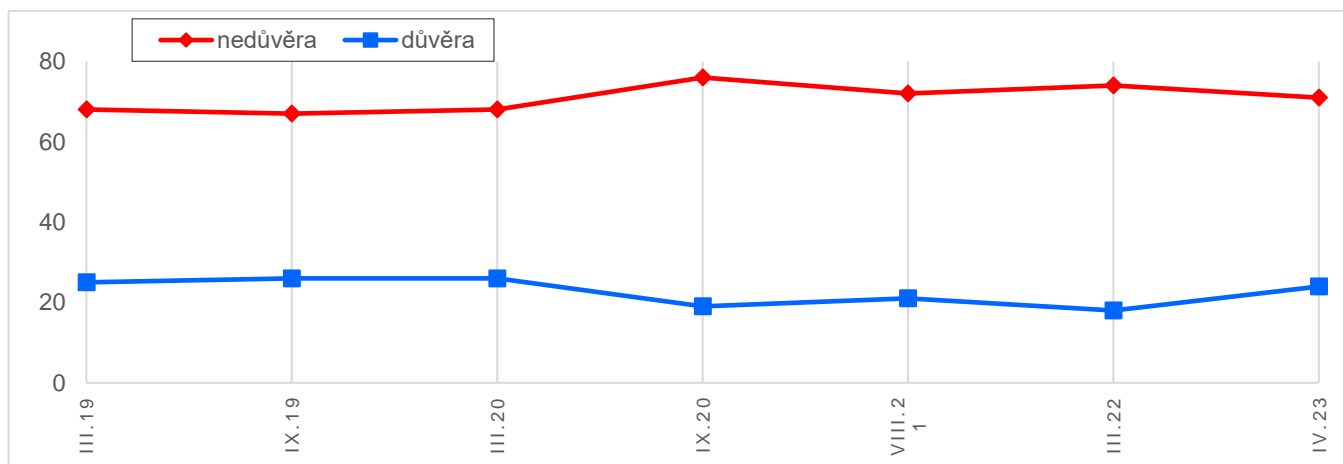
Zdroj: CVVM SOÚ AV ČR, Naše společnost.

Důvěra politickým stranám a hnutím byla do výzkumu zařazena poprvé v březnu 2019, aktuální výzkum je již sedmý v řadě a již je možné analyzovat z dlouhodobějšího pohledu vývoj důvěry a nedůvěry českých občanů k politickým stranám a hnutím. Jak můžeme vidět z grafu 6, v prvních třech šetřeních (březen 2019, září 2019, březen 2020) nedošlo v názorech české veřejnosti ke statisticky významným změnám a důvěra politickým stranám a hnutím se pohybovala na úrovni přibližně čtvrtiny dotázaných a nedůvěra dosahovala přibližně dvou třetin dotázaných. V září 2020 došlo v porovnání s minulým výzkumem z března 2020 k poklesu důvěry (o 7 procentních bodů) a nárůstu nedůvěry (o 8 procentních bodů), přičemž následující výzkum ze srpna 2021 tuto změnu částečně potvrdil, když důvěra politickým stranám a hnutím zůstala na stejné úrovni, nicméně nedůvěra mírně, byť statisticky významně, poklesla (o 4 procentní body). Ve výzkumu z března 2022 nedošlo v porovnání se srpnem 2021 k žádným významným změnám a důvěra politickým stranám a hnutím zůstávala od září 2020 relativně stabilní.

V aktuálním výzkumu z dubna 2023 se důvěra politickým stranám a hnutím mírně navýšila (o 6 procentních bodů) a po poklesech v posledních třech letech se důvěra přibližuje na úroveň z roku 2019. Nedůvěra ale poklesla jen statisticky nevýznamně (o 3 procentní body).

Politickým stranám a hnutím méně důvěřují lidé ve věkových kategoriích 15 až 29 let, z hlediska politického zařazení naopak více lidí řadí se k pravici. Důvěra politickým stranám a hnutím je vyšší s rostoucím vzděláním respondentů. Naopak častěji nedůvěru deklarují lidé, kteří svou životní úroveň hodnotí jako ani dobrou ani špatnou a špatnou.

Graf 6: Důvěra/nedůvěra politickým stranám a hnutím (časové srovnání v %)



Pozn.: Údaje v grafu představují součet odpovědí "rozhodně důvěřuji" a "spíše důvěřuji", respektive „spíše nedůvěřuji“ a „rozhodně nedůvěřuji“ vyjádřené v procentech.

Zdroj: CVVM SOÚ AV ČR, Naše společnost.

Od září 2020 bývají součástí výzkumu také dvě položky měřící mezilidskou či sociální důvěru. Nyní proběhlo již čtvrté měření a už lze částečně analyzovat, zda dochází k nějakému vývoji, byť pro spolehlivost výsledků je třeba dalších měření. Předchozí výzkumy ukázaly poměrně vysokou mezilidskou důvěru v české společnosti. V aktuálním výzkumu z dubna 2023 je viditelný mírný pokles důvěry k nejbližším lidem z předchozích 98 % v roce 2022 na 94 %, meziroční pokles důvěry je evidentní, i pokud zohledňujeme podíl odpovědí „rozhodně důvěřuji“ (ze 71 % v březnu 2022 na aktuálních 67 %).

Dříve vysoká důvěra dosahující v březnu 2022 téměř čtyř pětina (79 %) v případě obyčejných lidí se také mění směrem k nižším hodnotám. V aktuálním výzkumu je viditelný pokles v důvěře k obyčejným lidem o 6 procentních bodů (na 73 %). Podíl lidí, kteří důvěřují obyčejným lidem „rozhodně“, ale meziročně významně neklesl a zůstává na úrovni 14 % (oproti 15 % v roce 2022).

Důvěra obyčejným lidem roste spolu s věkem respondentů a více jim tak důvěřují dotázaní ve věku nad 60 let. Další významné rozdíly mezi skupinami nebyly zjištěny.

Tabulka 3: Mezilidská důvěra (v %)

| | Rozhodně důvěřuji | Spíše důvěřuji | Spíše nedůvěřuji | Rozhodně nedůvěřuji | Neví | D/N | Rozdíl D-N | Průměr (1 – 4) |
|-----------------------|-------------------|----------------|------------------|---------------------|------|-------|------------|----------------|
| Nejbližší lidé | 67 | 27 | 5 | 1 | 0 | 94/6 | 88 | 1,40 |
| Obyčejní lidé | 14 | 59 | 18 | 4 | 5 | 73/22 | 51 | 2,13 |

Pozn.: Položky v tabulce jsou seřazeny podle průměru v aktuálním výzkumu.

Zdroj: CVVM SOÚ AV ČR, Naše společnost 27. 03. 2023–22. 5. 2023, 834 respondentů starších 15 let, osobní rozhovor.

Z časového srovnání (viz tabulku 4) můžeme vidět, že v průběhu čtyř výzkumů realizovaných od září 2020 do jara 2023 nedošlo v hodnotách mezilidské důvěry měřené položkami na důvěru svým nejbližším k výrazným posunům. Důvěra svým nejbližším se pohybuje v rozmezí od 94 do 98 %. V případě důvěry obyčejným lidem nicméně v posledním, aktuálním, výzkumu je nižší podíl důvěřujících. Oproti dřívější úrovni důvěry poklesla důvěra k obyčejným lidem o 5, respektive 6 procentních bodů.

Tabulka 4: Mezilidská důvěra (časové srovnání v %)

| | IX/20 | VIII/21 | III/22 | IV/23 |
|-----------------------|--------------|----------------|---------------|--------------|
| | D/N | D/N | D/N | D/N |
| Nejbližší lidé | 94/5 | 95/4 | 98/1 | 94/6 |
| Obyčejní lidé | 79/18 | 78/18 | 79/16 | 73/22 |

Pozn.: Hodnoty v tabulce představují součet odpovědí "rozhodně důvěřuji" a "spíše důvěřuji", respektive „spíše nedůvěřuji“ a „rozhodně nedůvěřuji“ vyjádřené v procentech. Dopočet do 100% tvoří odpovědi „nevím“.

Zdroj: CVVM SOÚ AV ČR, Naše společnost.

Technické parametry výzkumu

| | |
|-------------------------------------|---|
| <i>Výzkum:</i> | <i>Naše společnost, v23-04</i> |
| <i>Realizátor:</i> | <i>Centrum pro výzkum veřejného mínění, Sociologický ústav AV ČR, v. v. i.</i> |
| <i>Projekt:</i> | <i>Naše společnost – projekt kontinuálního výzkumu veřejného mínění CVVM SOÚ AV ČR</i> |
| <i>Termín terénního šetření:</i> | <i>27. 03. 2023–22. 5. 2023</i> |
| <i>Výběr respondentů:</i> | <i>Kvótní výběr</i> |
| <i>Kvóty:</i> | <i>Kraj (oblasti NUTS 3), velikost místa bydliště, pohlaví, věk, vzdělání</i> |
| <i>Vážení dat:</i> | <i>Vzdělání X NUTS 2, věk X NUTS 2, pohlaví X kraj, velikost místa bydliště X věk, vzdělání X věk</i> |
| <i>Zdroj dat pro kvótní výběr a</i> | |
| <i>Vážení dat:</i> | <i>Český statistický úřad</i> |
| <i>Reprezentativita:</i> | <i>Obyvatelstvo ČR ve věku od 15 let</i> |
| <i>Počet dotázaných:</i> | <i>834</i> |
| <i>Počet tazatelů:</i> | <i>73</i> |
| <i>Metoda sběru dat:</i> | <i>Osobní rozhovor tazatele s respondentem – dotazování CAPI</i> |
| <i>Výzkumný nástroj:</i> | <i>Standardizovaný dotazník</i> |
| <i>Otázky:</i> | <i>PO_8</i> |
| <i>Kód tiskové zprávy:</i> | <i>po230609</i> |
| <i>Zveřejněno dne:</i> | <i>9. června 2023</i> |
| <i>Zpracovala:</i> | <i>Monika Kyselá</i> |

Slovníček pojmů:

Kvótní výběr – napodobuje strukturu základního souboru (u nás je to obyvatelstvo České republiky starší 15 let) pomocí nastavení velikosti vybraných parametrů, tzv. kvót. Jinými slovy kvótní výběr je založen na stejném procentuálním zastoupení vybraných vlastností. Pro tvorbu kvót používáme údaje z Českého statistického úřadu. V našich výzkumech jsou stanoveny kvóty na pohlaví, věk, vzdělání, region a velikost obce. Vzorek je tedy vybrán tak, aby procentuální podíl např. mužů a žen ve vzorku odpovídal procentuálnímu podílu mužů a žen v každém kraji ČR. Podobně je zachován procentuální podíl obyvatel jednotlivých krajů ČR, občanů různých věkových kategorií, lidí s různým stupněm dosaženého vzdělání a z různých velkých obcí.

Reprezentativní výběr je takový výběr z celé populace, z jehož vlastností se dá platně usuzovat na vlastnosti celé populace. V našem případě to tedy znamená, že respondenti jsou vybráni tak, abychom zjištěné údaje mohli zobecnit na obyvatele České republiky starší 15 let.

Vážení dat – způsob zvýšení reprezentativity souboru vzhledem k vybraným charakteristikám populace pomocí přiřazení váhy každému respondentovi. Váhy jsou vytvářeny pomocí metody iterativního proporčního vážení a pohybují se v rozsahu 0,333 až 3.

Centrum pro výzkum veřejného mínění (CVVM) je výzkumným oddělením Sociologického ústavu AV ČR, v. v. i. Jeho historie sahá do roku 1946, kdy jako součást Ministerstva informací začal fungovat Československý ústav pro výzkum veřejného mínění. Současné Centrum vzniklo v roce 2001 převedením svého předchůdce (IVVM) z Českého statistického úřadu do Sociologického ústavu AV ČR, v. v. i. Včlenění do vědecké instituce zaručuje kvalitní odborné zázemí a kredit pracoviště; jako součást akademického prostředí musí CVVM SOÚ AV ČR splňovat veškeré nároky a dosahovat tak té nejvyšší odborné úrovně. Hlavní náplní práce oddělení je výzkumný projekt Naše společnost, v jehož rámci je prováděno deset šetření ročně. Jedná se o průzkum veřejného mínění na reprezentativním vzorku české populace od 15 let, kterého se vždy účastní přibližně 1000 respondentů. Omnibusová podoba dotazníku umožňuje pokrýt velkou šíři námětů, a do šetření jsou proto pravidelně řazena politická, ekonomická i další obecně společenská témata. Jsou využívány jak opakované otázky, které umožňují sledovat vývoj zkoumaných jevů, tak náměty nové, reagující na aktuální dění. Díky dlouhodobému a kontinuálnímu charakteru je tento vědecký projekt zkoumání veřejného mínění v České republice ojedinělý.
