

Tisková zpráva

Občané o hospodářské situaci ČR a o životní úrovni svých domácností – duben/květen 2023

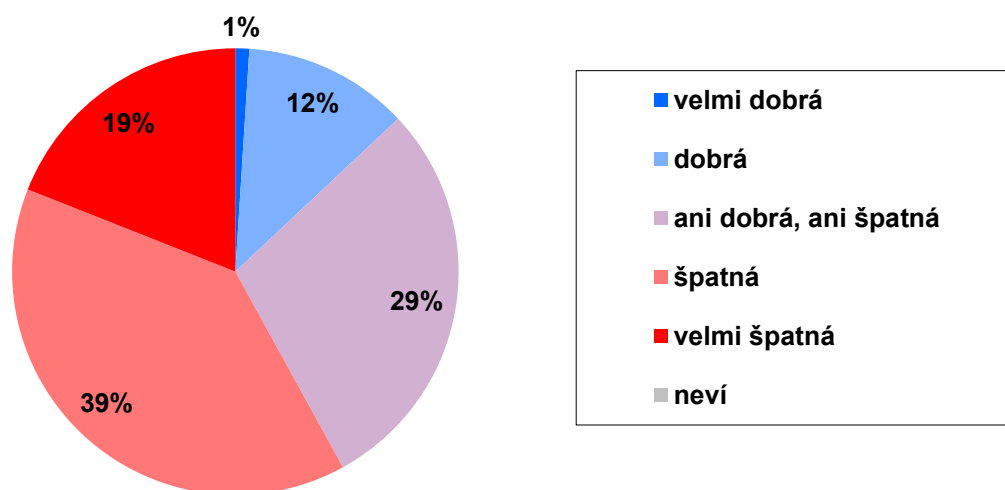
- ⊙ 13 % občanů hodnotí současnou ekonomickou situaci ČR jako dobrou, 58 % ji vnímá jako špatnou a 29 % ji pokládá za „ani dobrou, ani špatnou“.
- ⊙ Oproti poslednímu šetření z února a března se hodnocení ekonomické situace mírně zhoršilo.
- ⊙ 15 % české veřejnosti očekává zlepšení ekonomické situace v ČR, 32 % předpokládá setrvalý stav a 51 % počítá se zhoršením.
- ⊙ Téměř třípětinová většina (59 %) české veřejnosti hodnotí životní úroveň své domácnosti jako dobrou, 32 % ji pokládá za „ani dobrou, ani špatnou“ a 9 % ji vnímá jako špatnou.

Zpracoval:
Jan Červenka
Centrum pro výzkum veřejného mínění, Sociologický ústav AV ČR, v.v.i.
Tel.: 210 310 586; e-mail: jan.cervenka@soc.cas.cz



V šetření realizovaném v dubnu a květnu 2023 CVVM SOÚ AV ČR položilo všem dotázaným tři otázky týkající se hodnocení současné ekonomické situace v ČR, očekávání vývoje ekonomické situace v tomto roce a hodnocení životní úrovně jejich domácností.

Graf 1: Hodnocení současné ekonomické situace v ČR (%)¹



Zdroj: CVVM SOÚ AV ČR, Naše společnost 27. 3. – 22. 5. 2023, 834 respondentů starších 15 let, osobní rozhovor.

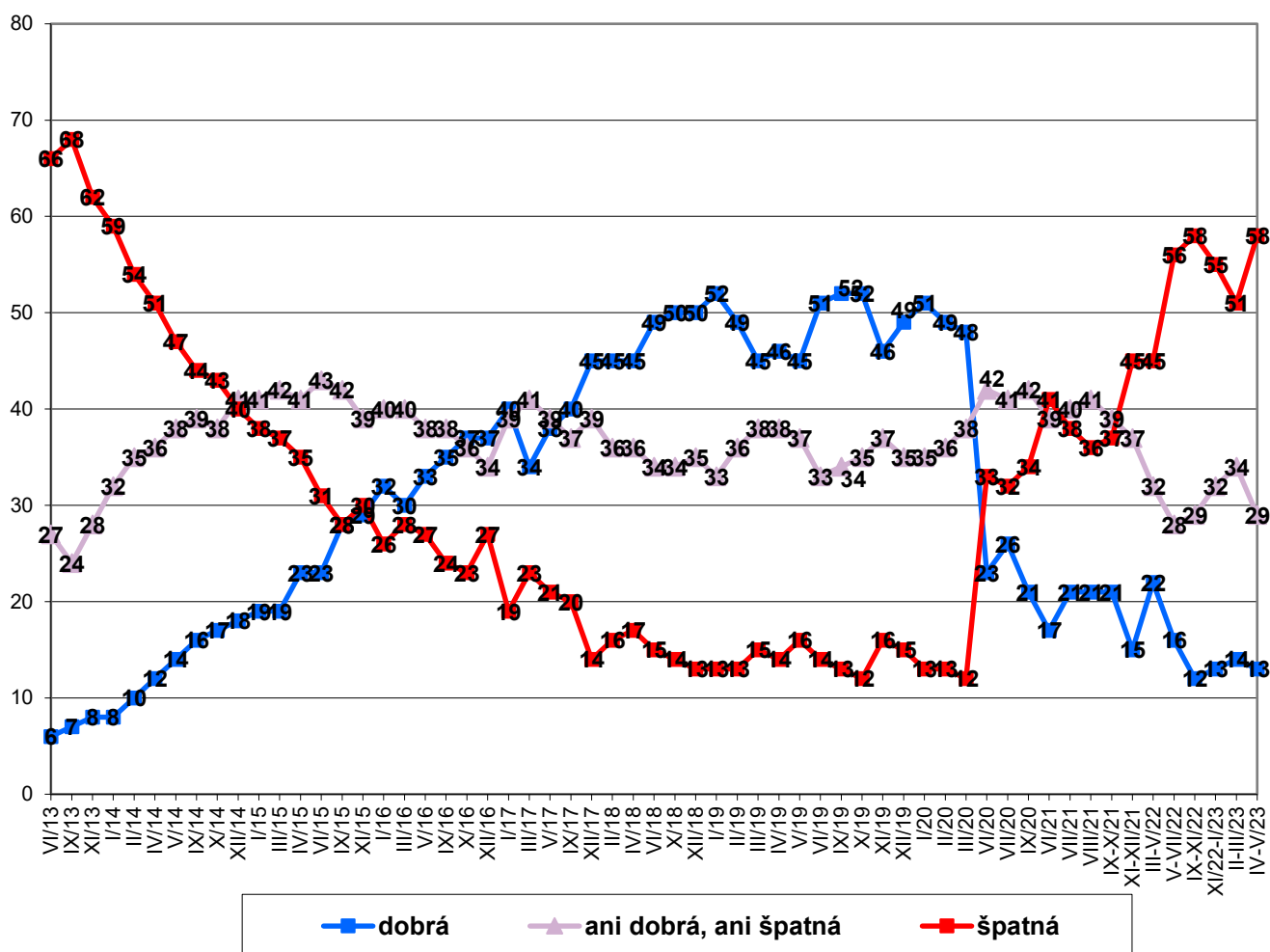
Z výsledku šetření vyplývá (viz graf 1), že osmina (13 %) české veřejnosti hodnotí současnou ekonomickou situaci v zemi pozitivně, když 1 % ji označilo za „velmi dobrou“ a 12 % za „dobrou“. Téměř třípětinová většina (58 %) lidí hodnotí současnou ekonomickou situaci nepříznivě, když 39 % ji charakterizovalo jako „špatnou“ a 19 % jako „velmi špatnou“.

¹ Znění otázky: „Jak byste hodnotil současnou ekonomickou situaci v naší zemi? Je podle Vás velmi dobrá, dobrá, ani dobrá, ani špatná, špatná, velmi špatná?“

špatnou“. Přibližně tři desetiny (29 %) občanů pak považují současnou ekonomickou situaci v ČR za „ani dobrou, ani špatnou“.

Z časového srovnání, které nabízí graf 2, vyplývá, že oproti poslednímu předchozímu šetření z února a března 2023 se hodnocení ekonomické situace mírně zhoršilo, když podíl negativních vyjádření vzrostl o 7 procentních bodů. Hodnocení ekonomické situace se tak vrátilo na úroveň z podzimu roku 2022, kdy byl zaznamenán nejhorší výsledek od druhého čtvrtletí roku 2014.

Graf 2: Hodnocení současné ekonomické situace v ČR – časové srovnání (%)

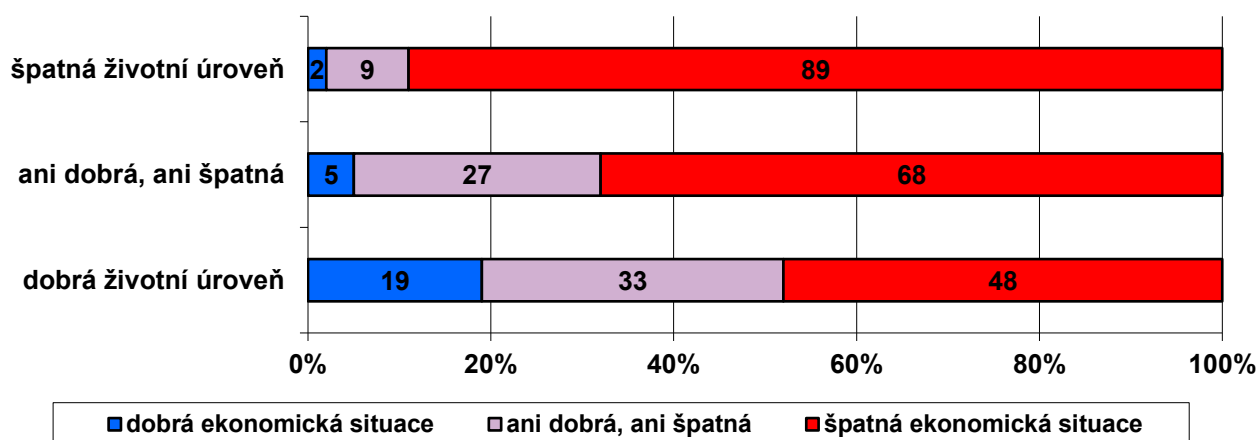


Pozn.: Dopočet do 100 % tvoří odpovědi „neví“, kategorie „dobrá“ zahrnuje součet podílů „velmi dobrá“ a „dobrá“, kategorie „špatná“ je součtem podílů „špatná“ a „velmi špatná“.

Zdroj: CVVM SOÚ AV ČR, Naše společnost.

Podrobnější analýza ukázala, že optimismus v hodnocení současné ekonomické situace narůstá se zlepšující se subjektivně hodnocenou životní úrovní respondenta (viz graf 3) a rovněž se zvyšující se spokojeností s vlastním životem, se zvyšující se spokojeností s politickou situací v ČR, s rostoucím příjmem domácnosti, s rostoucím vzděláním a s posunem od levice k pravici při sebezařazování na pravolevé škále politické orientace. S rostoucím věkem se hodnocení ekonomické situace naopak zhoršuje. Relativně optimističtější se o ekonomické situaci vyjadřují mladí lidé ve věku od 15 do 29 let, studenti, vysoce kvalifikovaní odborníci nebo vedoucí pracovníci, voliči koalice SPOLU nebo Pirátů a STAN a ti, kdo důvěřují vládě. Naopak kritičtějšími v tomto směru jsou důchodci, lidé ve věku od 55 let výše, voliči ANO či KSČM a lidé, kteří vládě nedůvěřují.

Graf 3: Hodnocení současné ekonomické situace v ČR podle životní úrovně domácnosti (%)

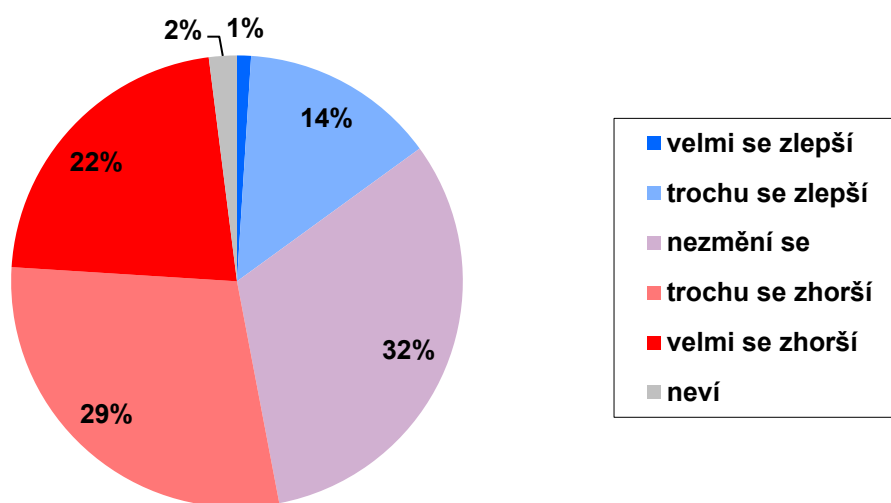


Pozn.: Dopočet do 100 % tvoří odpovědi „neví“, kategorie „dobrá“ zahrnuje součet podílů „velmi dobrá“ a „dobrá“, kategorie „špatná“ je součtem podílů „špatná“ a „velmi špatná“.

Zdroj: CVVM SOÚ AV ČR, Naše společnost 27. 3. – 22. 5. 2023, 834 respondentů starších 15 let, osobní rozhovor.

Druhá otázka se týkala výhledu dalšího vývoje ekonomické situace v České republice v tomto roce.

Graf 4: Očekávání ekonomického vývoje v ČR v tomto roce (%)²

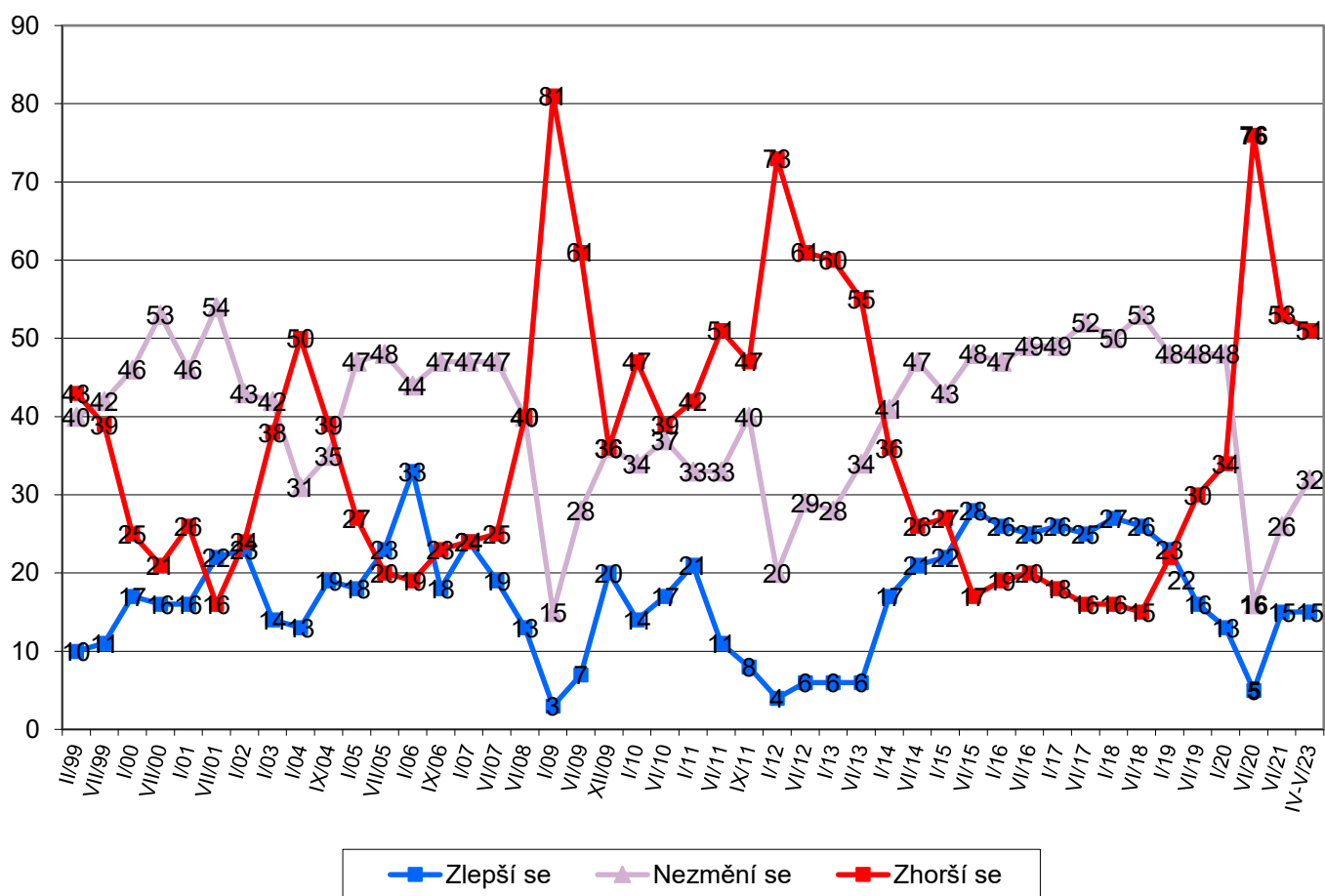


Zdroj: CVVM SOÚ AV ČR, Naše společnost 27. 3. – 22. 5. 2023, 834 respondentů starších 15 let, osobní rozhovor.

Z výsledku šetření plyne (viz graf 4), že asi polovina (51 %) oslovených občanů očekává zhoršení ekonomické situace v České republice, přičemž podle 22 % se situace zhorší „velmi“ a podle 29 % „trochu“. 32 % občanů má za to, že se ekonomická situace v tomto roce nezmění a 15 % veřejnosti počítá se zlepšením ekonomické situace v ČR v tomto roce, přičemž 14 % si myslí, že se situace trochu zlepší, a 1 % očekává, že se zlepší „velmi“. 2 % respondentů na otázku nedokázala jednoznačně odpovědět a zvolila odpověď „nevím“.

² Znění otázky: „Myslíte si, že ekonomická situace se v České republice v tomto roce velmi zlepší, trochu se zlepší, nezmění se, trochu se zhorší, velmi se zhorší?“

Graf 5: Očekávání ekonomického vývoje v ČR v tomto roce – časové srovnání (%)



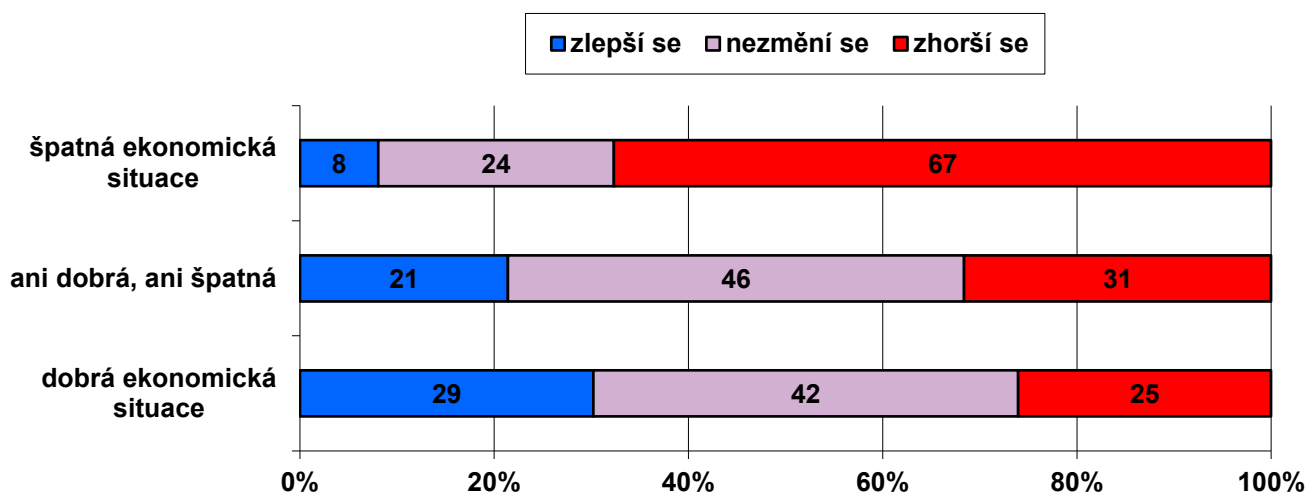
Pozn.: Dopočet do 100 % tvoří odpovědi „neví“. Kategorie „zlepší se“ je součtem podílů „velmi se zlepšit“ a „trochu se zlepšit“, kategorie „zhorší se“ je součtem podílů „trochu se zhorší“ a „velmi se zhorší“.

Zdroj: CVVM SOÚ AV ČR, Naše společnost.

Jak ukazují výsledky v grafu 5, oproti předchozímu šetření z června 2021 se očekávání dalšího vývoje ekonomické situace České republiky výrazně nezměnila, když pouze podíl těch, kdo nepočítají se změnou, vzrostl o 6 procentních bodů primárně na úkor podílu nerozhodných odpovědí, který se o čtyři procentní body snížil. Zároveň ale o 6 procentních bodů (z 16 % na 22 %) narostl podíl těch, kdo předpokládají výrazné zhoršení, zatímco podíl těch, kdo si myslí, že se ekonomická situace zhorší jen trochu, o 8 procentních bodů klesl (z 37 % na 29 %). Aktuální očekávání vývoje ekonomické situace ovšem navzdory zlepšení v porovnání s červnem 2020 zůstávají zřetelně horší, než byly v posledním předkoronavirovém výzkumu z ledna 2020, kdy se zhoršením ekonomické situace počítala třetina (34 %) populace.

Podrobnější analýza ukázala, že očekávání vývoje ekonomické situace v České republice je silně propojené s hodnocením jejího současného stavu (viz graf 6). Obecně platí, že lidé, kteří současnou ekonomickou situaci hodnotí příznivěji, jsou v průměru optimističtější, i pokud jde o vyhlídky ekonomiky pro následující období. Pokud jde o sociodemografické rozdíly, optimismus v ekonomických očekávaních roste spolu se zlepšujícím se hodnocením životní úrovně domácnosti respondenta, s rostoucím příjmem domácnosti, s rostoucí spokojeností s vlastním životem a se zvyšující se spokojeností s politickou situací. Optimističtější jsou mladí ve věku od 15 do 19 let a lidé ve věku od 30 do 39 let, muži, studenti, vysoce kvalifikovaní odborníci nebo vedoucí pracovníci, nižší odborní pracovníci, voliči koalic SPOLU či PirSTAN a respondenti důvěřující vládě. Relativně pesimističtějšími se jeví být ženy, lidé ve věku od 65 let výše, nepracující důchodci, voliči ANO a dotázaní, kteří vládě nedůvěřují.

Graf 6: Očekávání ekonomického vývoje v ČR podle hodnocení současné ekonomické situace (%)

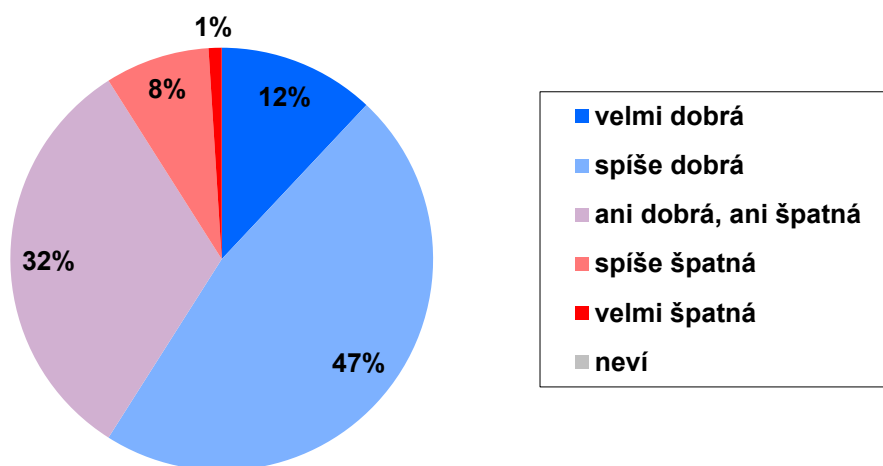


Pozn.: Dopočet do 100 % tvoří odpovědi „neví“. Kategorie „dobrá ekonomická situace“ zahrnuje součet podílů „velmi dobrá“ a „dobrá“, kategorie „špatná ekonomická situace“ je součtem podílů „špatná“ a „velmi špatná“. Kategorie „zlepší se“ představuje součet podílů „velmi se zlepší“ a „trochu se zlepší“, kategorie „zhorší se“ zahrnuje podíly „trochu se zhorší“ a „velmi se zhorší“.

Zdroj: CVVM SOÚ AV ČR, Naše společnost 27. 3. – 22. 5. 2023, 834 respondentů starších 15 let, osobní rozhovor.

Třetí otázka se týkala hodnocení životní úrovně samotných domácností, v nichž respondenti žijí.

Graf 7: Subjektivní hodnocení životní úrovně vlastní domácnosti³ (%)



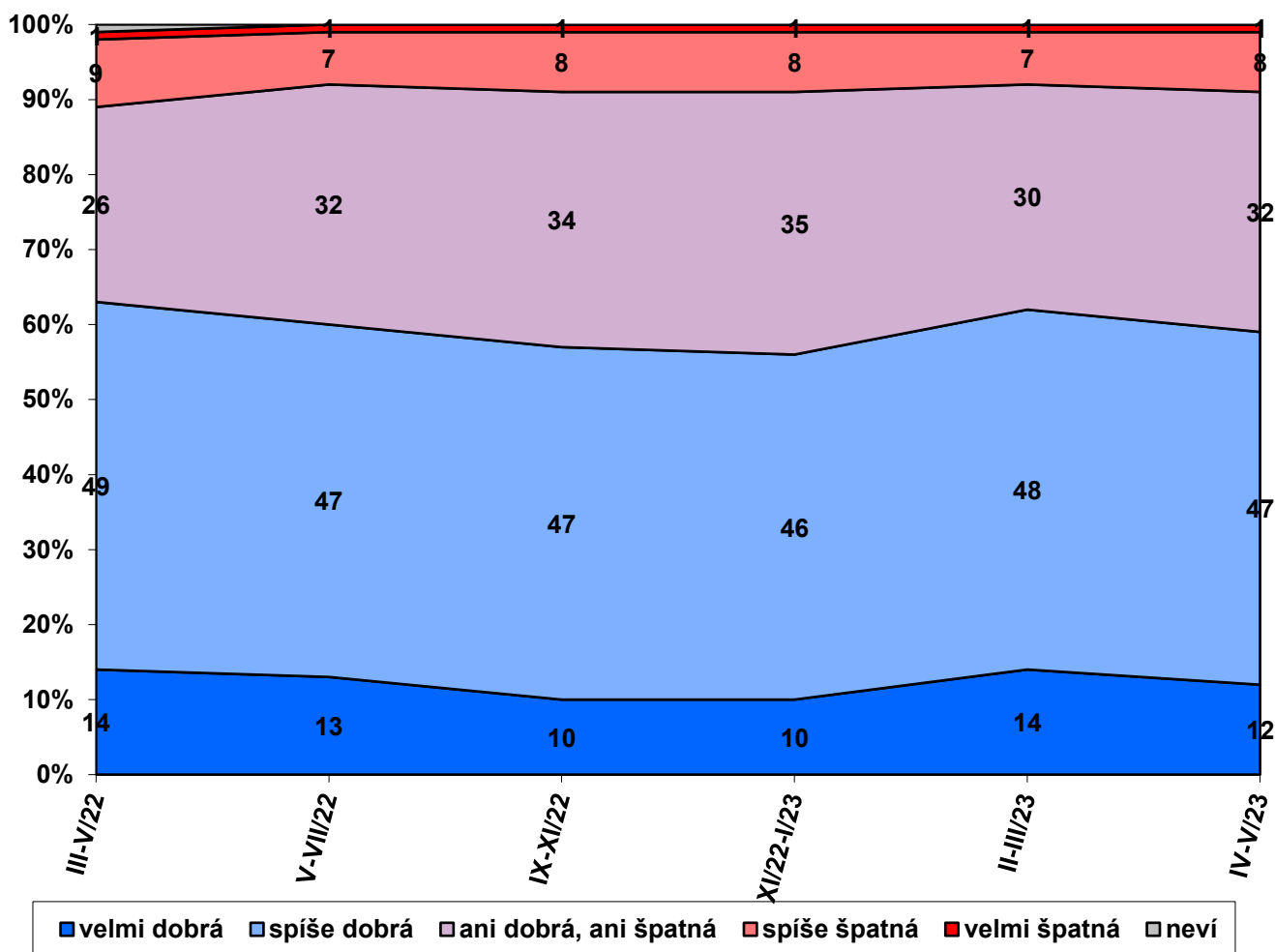
Zdroj: CVVM SOÚ AV ČR, Naše společnost 27. 3. – 22. 5. 2023, 834 respondentů starších 15 let, osobní rozhovor.

Jak ukazují výsledky v grafu 7, necelé tři pětiny (59 %) lidí mají podle vlastního vyjádření dobrou životní úroveň své domácnosti, z toho 12 % ji hodnotí jako „velmi dobrou“ a 47 % jako „spíše dobrou“. Naopak za špatnou považuje

³ Znění otázky: „Považujete životní úroveň Vaší domácnosti za velmi dobrou, za spíše dobrou, ani dobrou, ani špatnou, za spíše špatnou, nebo za velmi špatnou?“

životní úroveň své domácnosti 9 % občanů, když 8 % ji označilo za „spíše špatnou“ a 1 % za „velmi špatnou“. Téměř třetina (32 %) lidí pak životní úroveň své domácnosti charakterizují jako „ani dobrou, ani špatnou“.

Graf 8: Subjektivní hodnocení životní úrovně vlastní domácnosti – časové srovnání (%)



Zdroj: CVVM SOÚ AV ČR, Naše společnost.

Jak ukazují údaje zachycené v grafu 8, oproti předchozímu výzkumu z února a března letošního roku se hodnocení životní úrovně vlastní domácnosti statisticky významně nezměnilo, přičemž je vesměs srovnatelné i s výsledky z šetření realizovaných v průběhu roku 2022, z nichž pouze ten jarní vykázal mírně (o 4 procentní body) vyšší podíl pozitivního hodnocení při nižším podílu hodnocení „ani dobrá, ani špatná“, který byl tehdy nižší o 6 procentních bodů.

Hodnocení životní úrovně vlastní domácnosti se zlepšuje s rostoucím příjmem či stupněm dokončeného vzdělání respondenta a rovněž s rostoucí spokojeností s vlastním životem, jakož i s ekonomickou a politickou situací v ČR. S rostoucím věkem se naopak zhoršuje. Z hlediska politické orientace se hodnocení životní úrovně vlastní domácnosti zlepšuje s posunem ve směru od levice k pravici. K respondentům lépe hodnotícím svou životní úroveň patří absolventi vysokých škol nebo středních škol s maturitou, mladší respondenti ve věku 15 až 19 let, studenti, vysoce kvalifikovaní odborní nebo vedoucí pracovníci a voliči koalic SPOLU a Pirátů a STAN. Skupiny vnímající svou životní úroveň méně příznivě tvoří především lidé ve věku od 65 let výše, respondenti se středoškolským vzděláním nebo vyučením bez maturity, nezaměstnaní, důchodci a voliči ANO.

Technické parametry výzkumu

<i>Výzkum:</i>	<i>Naše společnost, v23-04</i>
<i>Realizátor:</i>	<i>Centrum pro výzkum veřejného mínění, Sociologický ústav AV ČR, v.v.i.</i>
<i>Projekt:</i>	<i>Naše společnost – projekt kontinuálního výzkumu veřejného mínění CVVM SOÚ AV ČR</i>
<i>Termín terénního šetření:</i>	<i>27. 3. – 22. 5. 2023</i>
<i>Výběr respondentů:</i>	<i>Kvótní výběr</i>
<i>Kvóty:</i>	<i>Kraj (oblasti NUTS 3), velikost místa bydliště, pohlaví, věk, vzdělání</i>
<i>Vážení dat:</i>	<i>Vzdělání X NUTS 2, věk X NUTS 2, pohlaví X kraj, velikost místa bydliště X věk, vzdělání X věk</i>
<i>Zdroj dat pro kvótní výběr a vážení dat:</i>	<i>Český statistický úřad</i>
<i>Reprezentativita:</i>	<i>Obyvatelstvo ČR ve věku od 15 let</i>
<i>Počet dotázaných:</i>	<i>834</i>
<i>Počet tazatelů:</i>	<i>73</i>
<i>Metoda sběru dat:</i>	<i>Osobní rozhovor tazatele s respondentem – dotazování CAPI</i>
<i>Výzkumný nástroj:</i>	<i>Standardizovaný dotazník</i>
<i>Kód tiskové zprávy:</i>	<i>ev230623</i>
<i>Otázky:</i>	<i>EV_10, EV_11, IDE_1</i>
<i>Zveřejněno dne:</i>	<i>23. června 2023</i>
<i>Zpracoval:</i>	<i>Jan Červenka</i>

Slovníček pojmů:

Kvótní výběr – napodobuje strukturu základního souboru (u nás je to obyvatelstvo České republiky starší 15 let) pomocí nastavení velikosti vybraných parametrů, tzv. kvót. Jinými slovy kvótní výběr je založen na stejném procentuálním zastoupení vybraných vlastností. Pro tvorbu kvót používáme údaje z Českého statistického úřadu. V našich výzkumech jsou stanoveny kvóty na pohlaví, věk, vzdělání, region a velikost obce. Vzorek je tedy vybrán tak, aby procentuální podíl např. mužů a žen ve vzorku odpovídal procentuálnímu podílu mužů a žen v každém kraji ČR. Podobně je zachován procentuální podíl obyvatel jednotlivých krajů ČR, občanů různých věkových kategorií, lidí s různým stupněm dosaženého vzdělání a z různých velkých obcí.

Reprezentativní výběr je takový výběr z celé populace, z jehož vlastností se dá platně usuzovat na vlastnosti celé populace. V našem případě to tedy znamená, že respondenti jsou vybráni tak, abychom zjištěné údaje mohli zobecnit na obyvatele České republiky starší 15 let.

Vážení dat – způsob zvýšení reprezentativity souboru vzhledem k vybraným charakteristikám populace pomocí přiřazení váhy každému respondentovi. Váhy jsou vytvářeny pomocí metody iterativního proporčního vážení a pohybují se v rozsahu 0,333 až 3.

Centrum pro výzkum veřejného mínění (CVVM) je výzkumným oddělením Sociologického ústavu AV ČR, v.v.i.. Jeho historie sahá do roku 1946, kdy jako součást Ministerstva informací začal fungovat Československý ústav pro výzkum veřejného mínění. Současné Centrum vzniklo v roce 2001 převedením svého předchůdce (IVVM) z Českého statistického úřadu do Sociologického ústavu AV ČR, v.v.i.. Včlenění do vědecké instituce zaručuje kvalitní odborné zázemí a kredit pracoviště; jako součást akademického prostředí musí CVVM SOÚ AV ČR, splňovat veškeré nároky a dosahovat tak té nejvyšší odborné úrovně. Hlavní náplní práce oddělení je výzkumný projekt Naše společnost, v jehož rámci je prováděno deset šetření ročně. Jedná se o průzkum veřejného mínění na reprezentativním vzorku české populace od 15 let, kterého se vždy účastní přibližně 1000 respondentů. Omnibusová podoba dotazníku umožňuje pokrýt velkou šíři námětů, a do šetření jsou proto pravidelně řazena politická, ekonomická i další obecně společenská témata. Jsou využívány jak opakované otázky, které umožňují sledovat vývoj zkoumaných jevů, tak náměty nové, reagující na aktuální dění. Díky dlouhodobému a kontinuálnímu charakteru je tento vědecký projekt zkoumání veřejného mínění v České republice ojedinělý.