

Tisková zpráva

Postoje veřejnosti ke konzumaci návykových látek a drogovým závislostem – duben/květen 2023

- ⊗ Jako nejvíce morálně přijatelnou hodnotí čeští občané pravidelnou konzumaci tabáku (51 %). Pravidelnou konzumaci léků proti bolesti, na spaní či uklidnění hodnotí jako morálně přijatelnou o málo více než tři desetiny (31 %) občanů, stejný podíl (31 %) hodnotí za morálně přijatelnou pravidelnou konzumaci alkoholu. U konopných drog je to necelá desetina (9 %).
- ⊗ Občasná konzumace je pro respondenty nejvíce přijatelná v případě léků proti bolesti, na spaní či uklidnění (92 %) u alkoholu (89 %) a tabáku (84 %), podíl je uveden včetně těch, kteří považují za morální i pravidelnou konzumaci. V případě konopí jsou to o málo více než dvě pětiny (41 %) českých občanů.
- ⊗ Jako morálně zcela nepřijatelná je nejčastěji hodnocena konzumace drog jako extáze, pervitin a heroin (83 %). Konopné drogy jsou pak zcela nepřijatelné pro více než třetinu (36 %) populace.
- ⊗ S tím, že by mělo být poskytováno drogově závislým poradenství zdarma, souhlasí více než tři čtvrtiny (76 %) společnosti. Sedm desetin (70 %) souhlasí s tím, že každý drogově závislý má šanci se vyléčit. S omezením poskytování léčby drogově závislých zdarma jen na omezený počet pokusů vyslovilo souhlas necelých sedm desetin (68 %) občanů. Mírně nadpoloviční většina (53 %) souhlasí s poskytováním čistých injekčních stříkaček drogově závislým, s výrokem, že léčba drogově závislých by měla být zdarma, souhlasí 52 % populace. S tím, že práce streetworkerů nemá smysl, souhlasí jen o málo více než pětina (22 %).
- ⊗ Že je užívání drog problém v celé České republice si myslí více než tři čtvrtiny populace (76 %). Přitom přímo v místě bydliště shledává za problém situaci s užíváním drog o málo více než jedna třetina (35 %).
- ⊗ Více než polovina (56 %) občanů je názoru, že příslušné instituce v České republice se problémem užívání drog zabývají přiměřeně, necelé tři desetiny (29 %) si myslí, že se české instituce touto problematikou zabývají nedostatečně.

Zpracoval:

Martin Spurný

Centrum pro výzkum veřejného mínění, Sociologický ústav AV ČR
Tel.: 210 310 583; e-mail: martin.spurny@soc.cas.cz

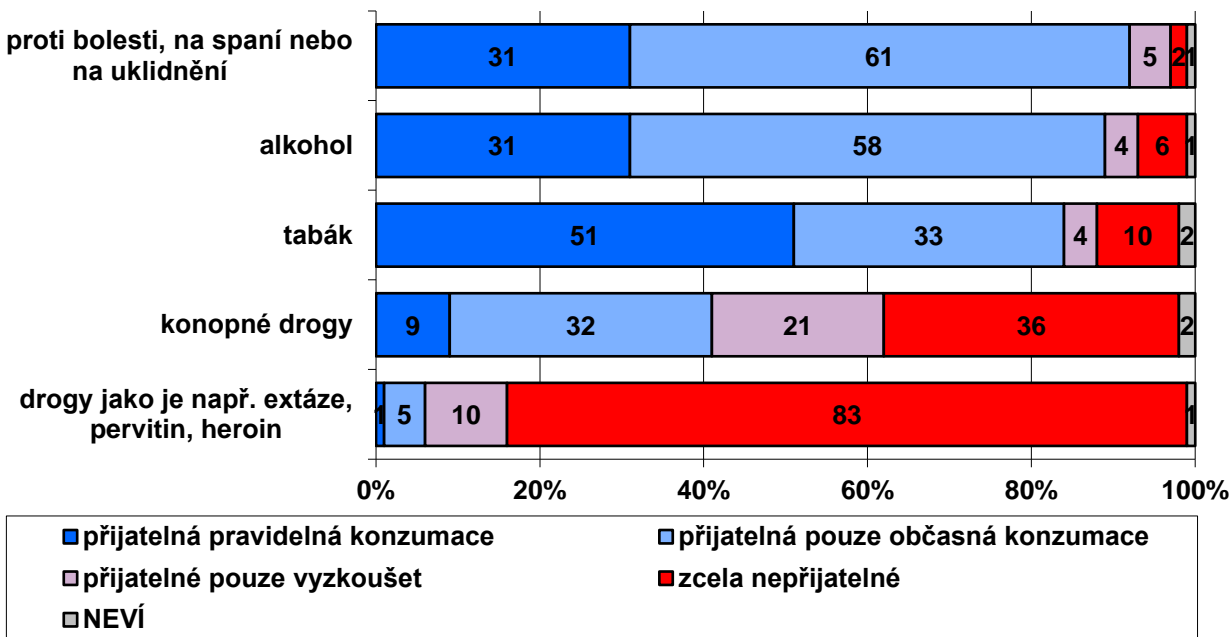


V šetření, jež probíhalo v průběhu dubna a května 2023, Centrum pro výzkum veřejného mínění dotazovalo sadu otázek týkajících se postojů veřejnosti ke konzumaci návykových látek. Dotázaní starší 15 let hodnotili, do jaké míry považují za přijatelnou konzumaci některých návykových látek, konkrétně tabáku, alkoholu, léků proti bolesti, na spaní nebo na uklidnění, konopných drog (např. marihuana, hašiš) a drog jako je extáze, pervitin a heroin. Vyslovovali se k vybraným výrokům o problematice drogové závislosti, zdali je, užívání drog problém v celé České republice nebo v místě bydliště a také zda se příslušné instituce v České republice problémem užívání drog zabývají přiměřeně.

Češi u zmíněných látek posuzovali, zda vidí jejich konzumaci jako přijatelnou na pravidelné bázi, pouze občas, pouze za účelem vyzkoušet danou látku či její konzumaci vnímají jako morálně zcela nepřijatelnou. Výsledky zobrazuje graf 1. Jako nejvíce přijatelnou hodnotí dotázaní pravidelnou konzumaci tabáku (51 %). Pravidelnou konzumaci léků proti bolesti, na spaní či uklidnění hodnotí jako morálně přijatelnou 31 % respondentů a jiných 31 % považuje za morálně přijatelnou pravidelnou konzumaci alkoholu. Pouze necelá desetina (9 %) respondentů pak považuje za přijatelné pravidelně užívat konopné drogy, téměř nikdo pak nepovažuje pravidelné užívání drog jako extáze, pervitin a heroin za morálně přijatelné (viz graf 1).

Jako nejvíce morálně nepřijatelná je hodnocena konzumace a tedy i pouhé vyzkoušení drog jako extáze, pervitin a heroin (83 %). Více než třetina (36 %) občanů vnímá jako nemorální užívání drog na konopné bázi. Morálně nepřijatelná je pak pro desetinu (10 %) respondentů jakákoliv konzumace tabáku. Nejméně dotázaných pak označuje za takto nepřijatelné pití alkoholu (6 %) a užití léků proti bolesti, na spaní či uklidnění (2 %).

Graf 1: Morální přijatelnost konzumace vybraných látek¹ (%)



Zdroj: CVVM SOÚ AV ČR, Naše společnost 27.3. – 22.5. 2023, 834 respondentů starších 15 let, osobní rozhovor.

Podrobnější analýza ukázala, že lidé, kteří mají mezi svými přáteli konzumenty konopných drog, hodnotí častěji pravidelné užívání ostatních zmíněných látek jako morálně přijatelné.² Nejvýraznější je tento rozdíl ve vnímání konopných drog a tabáku. Z těch, kteří mají mezi známými, nebo přáteli uživatele konopí, považuje za morálně přijatelnou pravidelnou konzumaci konopí více než desetina (13 %), v případě těch, kteří uživatele konopí ve svém okolí nemají, jen 4 % považují pravidelnou konzumaci za morálně přijatelnou. A více než tři pětiny (61 %) z těch, co mají ve svém okolí uživatele konopí, považuje za morálně přijatelné pravidelné užívání tabáku a v případě těch, kteří uživatele konopí ve svém okolí nemají, jde o méně než dvě pětiny (39 %). Podobné tendence vidíme i u dotázaných, kteří mají mezi svými přáteli nebo známými lidi užívající drogy jako je extáze, pervitin nebo heroin. Tito respondenti častěji označují za morálně přijatelnou konzumaci tabáku, alkoholu, léků proti bolesti, na spaní nebo na uklidnění, konopných drog a drog jako je např. extáze, pervitin, heroin. Jako podstatné se dále ukazuje i to, zda respondent sám hodnocené látky užívá či je někdy v minulosti užíval.³ Lidé s touto osobní zkušeností významně více hodnotí konzumaci dané látky jako přijatelnou.

¹ Znění otázky: „Je podle Vás morálně přijatelná konzumace následujících látek? Pokud ano, za jakých okolností? a) Tabáku, b) alkoholu, c) léků proti bolesti, na spaní nebo na uklidnění, d) konopných drog, jako je např. marihuana, hašiš, e) drog jako je např. extáze, pervitin, heroin.“ Možnosti odpovědí: přijatelná pravidelná konzumace, přijatelná pouze občasná konzumace, přijatelné pouze vyzkoušet, zcela nepřijatelné.

² Znění otázky: „Je mezi Vašimi přáteli nebo známými někdo, kdo užívá nebo někdy užíval a) konopné droby jako je např. marihuana nebo hašiš, b) drogy, jako je např. heroin, pervitin nebo extáze?“ Možnosti odpovědí: ano, ne.

³ Znění otázky: „Užil jste někdy Vy osobně a) konopné droby jako je např. marihuana nebo hašiš, b) drogy, jako je např. heroin, pervitin nebo extáze?“ Možnosti odpovědí: ano, ne.

Analýza na základě věku respondentů ukazuje, že hodnocení přijatelnosti pravidelné konzumace konopných drog klesá s věkem. Mladší významněji více označují pravidelnou či občasnou konzumaci konopných drog za přijatelnou (konkrétně mezi lidmi ve věku 20 až 29 let je to 56 %, 30 až 39 let 53 %, 40 až 54 let 46 %, 55 až 64 let 41 % a následuje výraznější propad u lidí starších 65 let, kde je to 22 %).

V rozdílu nahlížení na pravidelnou nebo občasnou konzumaci alkoholu je poměrně silná vazba na pohlaví, když mezi muži uvádějí za přijatelnou pravidelnou konzumaci dvě pětiny (40 %) a mezi ženami jen o málo více než pětina (21 %). Obdobný, jen o něco menší, rozdíl mezi muži a ženami je i v hodnocení pravidelné konzumace tabáku, když ji považuje za morálně přijatelnou 58 % mužů a 44 % žen.

Rozdíly v morálním hodnocení jsme dále zaznamenali i z hlediska náboženského vyznání, ti, kteří uvádějí příslušnost k římskokatolické církvi, největší denominaci v České republice, považují v téměř polovině případů (49 %) užívání konopných drog za zcela nepřijatelné, oproti populačnímu průměru (36 %) a nevěřícím (32 %), a v případě užívání drog jako je např. extáze, pervitin a heroin jsou tyto rozdíly rovněž patrné (94 % katolíci, 83 % populace, 80 % nevěřící).

Z dat je dále patrné, že lidé s deklarovanou špatnou životní úrovní mají častěji tendenci označovat pravidelnou konzumaci tabáku, alkoholu a léků proti bolesti, na spaní či uklidnění za morálně přijatelnou v kontrastu s lidmi, kteří deklarují dobrou životní úroveň. Tato tendence se nepotvrzuje v případě postojů k užívání konopných drog nebo drog typu heroin, pervitin či extáze.

Tabulka 1: Morální přijatelnost konzumace vybraných látek – časové srovnání

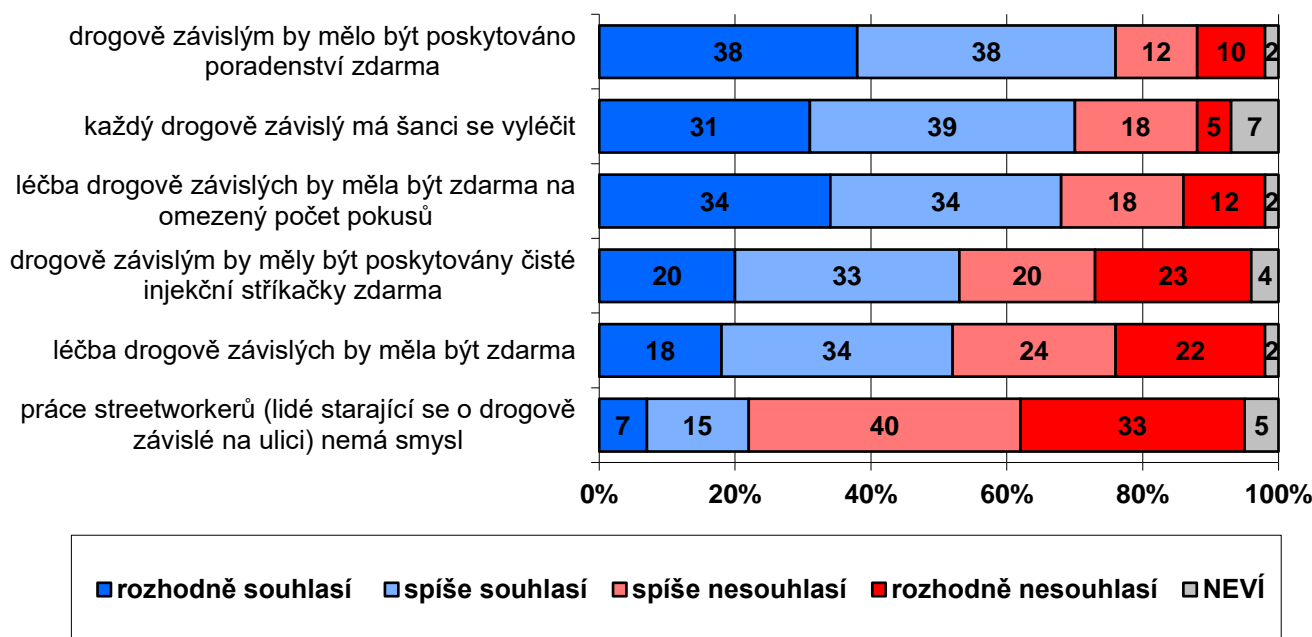
	2015	2017	2019	2023
	P/N	P/N	P/N	P/N
Léky proti bolesti nebo na uklidnění	93/5	95/4	95/3	97/2
Alkohol	93/7	92/8	95/5	93/6
Tabák	85/14	80/19	90/8	88/10
Konopné drogy, jako je například marihuana, hašiš	51/47	49/48	53/43	62/36
Drogy jako je např. extáze, pervitin, heroin	14/85	11/87	17/81	16/83

Poznámka: „P“ je tvořeno kategoriemi „přijatelná pravidelná konzumace“, „přijatelná pouze občasná konzumace“, „přijatelné pouze vyzkoušet“; „N“ zastupuje kategorii „zcela nepřijatelné“. Dopočet do 100 % je tvořen odpovědí „nevím“.

Zdroj: CVVM SOÚ AV ČR, Naše společnost

Otázka na morální přijatelnost konzumace jednotlivých návykových látek byla do pravidelně pokládaného bloku věnovanému názorům české veřejnosti zařazena v roce 2015, od té doby byla položena čtyřikrát a lze tak zatím sledovat vývoj postojů za osm let. V porovnání s předešlým šetřením vidíme v tabulce 1, že postoje české veřejnosti k přijatelnosti konzumace sledovaných látek jsou vesměs stabilní s tím, že vzrostla (o 9 procentních bodů) tolerance ke konzumaci konopných drog, jako je například marihuana a hašiš.

Graf 2: Souhlas s vybranými výroky o drogově závislých⁴ (%)



Zdroj: CVVM SOÚ AV ČR, Naše společnost 27.3. – 22.5. 2023, 834 respondentů starších 15 let, osobní rozhovor.

V další sérii výroků jsme se dotazovali na vybrané otázky k tématice drogové závislosti, výsledky ukazuje graf 2. Více než tři čtvrtiny (76 %) české veřejnosti souhlasí s tím, že drogově závislým by mělo být poskytováno poradenství zdarma, sedm desetin (70 %) souhlasí, že každý drogově závislý má šanci se vyléčit. S tím, aby léčba drogově závislých byla poskytována zdarma jen na omezený počet pokusů, souhlasí necelých sedm desetin (68 %) populace, nutno upozornit, že jde o hypotetickou situaci, která není v souladu se zdravotnickým systémem. Mírně nadpoloviční (53 %) většina souhlasí, aby drogově závislým byly poskytovány zdarma čisté injekční stříkačky. Více než polovina (52 %) také souhlasí s tím, že léčba drogově závislých by měla být zdarma. O málo více než pětina (22 %) českých občanů pak považuje za zbytečnou práci streetworkerů (terénních sociálních pracovníků starajících se o drogově závislé), výrazná téměř tři čtvrtinová většina (73 %) v ní však smysl shledává.

Při bližší analýze se ukazuje, že jednotlivé otázky jsou spolu poměrně silně pozitivně korelovány. Nejvíce výrok, že léčba drogově závislých by měla být zdarma, s výrokem, že injekční stříkačky by měly být poskytovány zdarma (sílu vazby lze vyjádřit koeficientem Spearmanovo ρ jako 0,53). Výjimku tvoří výrok, že léčba drogově závislých by měla být poskytována zdarma jen na omezený počet pokusů, který s ostatními výroky nevykazuje korelaci vůbec. U výroku, že práce streetworkerů nemá smysl, je zbytečná, naopak pochopitelně pozorujeme zápornou korelaci s ostatními výroky, tedy lidé, co si myslí, že je práce streetworkerů zbytečná, častěji nesouhlasí s ostatními výroky.

Ti, kteří mají mezi známými nebo přáteli uživatele konopných drog a ti, kteří sami deklarovali, že někdy v minulosti užili konopné drogy, jsou častěji k drogově závislým vstřícnější a více uvádějí, souhlas s léčbou zdarma, že má každý drogově závislý šanci se vyléčit, a že by mělo být poskytováno poradenství zdarma. Slabou, ale statisticky významnou asociaci, také pozorujeme z hlediska socioekonomického postavení, když relativně vstřícnější k drogově závislým jsou odborní pracovníci, oproti rutinním nemanuálním pracovníkům, úředníkům, pracovníkům ve službách a dělnickým profesím.

⁴ Znění otázky: „Souhlasíte, či nesouhlasíte s následujícími výroky? a) Léčba drogově závislých by měla být zdarma., b) Práce streetworkerů (lidé starající se o drogově závislé na ulici) nemá smysl, je zbytečná., c) Léčba drogově závislých by měla být poskytována zdarma jen na omezený počet pokusů (např. třikrát a dost)., d) Drogově závislým by čisté injekční stříkačky měly být poskytovány zdarma., e) Každý drogově závislý má šanci se vyléčit., f) Drogově závislým by poradenství mělo být poskytováno zdarma.“ Možnosti odpovědí: rozhodně souhlasí, spíše souhlasí, spíše nesouhlasí, rozhodně nesouhlasí.

Tabulka 2: Souhlas s vybranými výroky o drogově závislých – časové srovnání

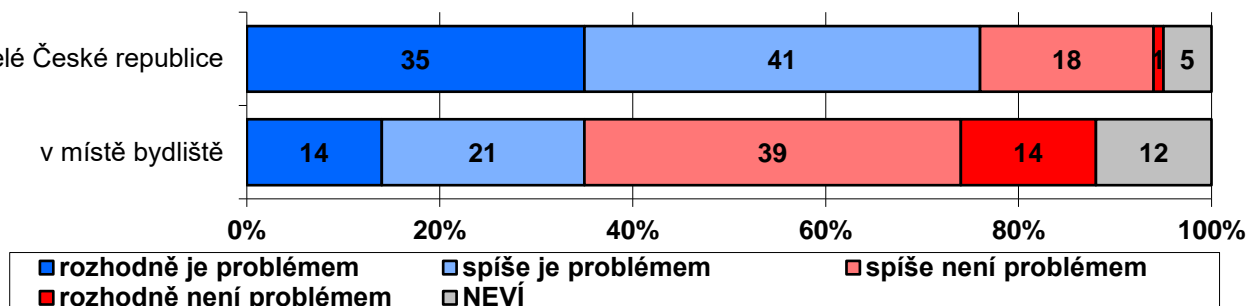
	2009 S/N	2011 S/N	2013 S/N	2015 S/N	2017 S/N	2019 S/N	2023 S/N
drogově závislým by mělo být poskytováno poradenství zdarma	76/20	73/23	76/20	73/24	76/21	73/23	76/22
každý drogově závislý má šanci se vyléčit	62/28	61/28	63/25	61/28	64/26	63/25	70/23
léčba drogově závislých by měla být zdarma na omezený počet pokusů	61/34	59/34	67/27	60/34	68/29	61/32	68/30
drogově závislým by měly být poskytovány čisté injekční stříkačky zdarma	46/48	43/50	47/46	46/49	49/46	48/46	53/43
léčba drogově závislých by měla být zdarma	30/66	32/63	31/64	36/59	39/57	37/59	52/46
práce streetworkerů nemá smysl	26/66	30/62	25/66	32/61	30/62	28/63	22/73

Poznámka: „S“ je tvořeno kategoriemi „rozhodně souhlasí“ a „spíše nesouhlasí“ „N“ zastupuje kategorie „spíše souhlasí“ a „rozhodně souhlasí“. Dopočet do 100 % je tvořen odpovědí „nevím“.

Zdroj: CVVM SOÚ AV ČR, Naše společnost.

Jak vyplývá z údajů v tabulce 2, která nabízí časové srovnání výsledků srovnatelných výzkumů od roku 2009, v porovnání s posledním šetřením z roku 2019 posílil nejvíce názor, že léčba drogově závislých by měla být zdarma, a to o patnáct procentních bodů. O sedm procentních bodů posílil názor, že léčba drogově závislých by měla být zdarma na omezený počet pokusů a že každý drogově závislý má šanci se vyléčit. Dále jsme zaznamenali pokles o šest procentních bodů u názoru, že práce streetworkerů nemá smysl. Z dlouhodobějšího srovnání vidíme, že názory na dané otázky se v čase mění pouze málo a v aktuálním šetření je zřejmý zatím nejtolerantnější pohled na drogově závislé a jejich léčbu a související služby. Na to, jestli jde o výkyv, nebo nástup nějakého trendu, nelze zatím usuzovat.

Graf 3: Jak moc je užívání drog problém⁵ (%)



Zdroj: CVVM SOÚ AV ČR, Naše společnost 27.3. – 22.5. 2023, 834 respondentů starších 15 let, osobní rozhovor.

⁵ Znění otázky: „Je, nebo není podle Vás současná situace v užívání drog problémem a) v celé České republice, b) v místě Vašeho bydliště“ Možnosti odpovědí: rozhodně je problémem, spíše je problémem, spíše není problémem, rozhodně není problémem.

Výsledky šetření zobrazené v grafu 3 ukazují podíly občanů podle toho, jak moc je podle jejich názoru užívání drog problém. V celé České republice považují drogy za problém více než tři čtvrtiny (76 %) občanů a jen necelá pětina (19 %) je za problém nepovažuje. V místě bydliště čeští občané situaci vnímají lépe a jako problém ji vidí jen o málo více než třetina (35 %), více než polovina (53 %) ji jako problém nehodnotí a více než desetina (12 %) uvedla, že neví.

V otázce na problémy v místě bydliště jsme identifikovali regionální rozdíly, z hlediska velikosti obce hodnotí situaci jako nejméně problematickou lidé z nejmenších obcí do 1999 obyvatel, kde ji jako problém vidí necelá pětina (18 %), nejvíce pak v případě velkých měst od 50 000 do 199 999 obyvatel, kde ji jako problém vidí více než polovina (57 %), v případě tří největších měst Prahy, Brna a Ostravy je to pak méně (36 %). Z hlediska regionů soudržnosti NUTS2 vidí situaci v místě svého bydliště nejproblematictější v regionu Severozápad (Karlovarský a Ústecký kraj) a Jihozápad (Plzeňský a Jihočeský kraj), jako nejméně problematickou v regionu Střední Morava (Olomoucký a Zlínský kraj).

Tabulka 3: Jak moc je užívání drog problém – časové srovnání

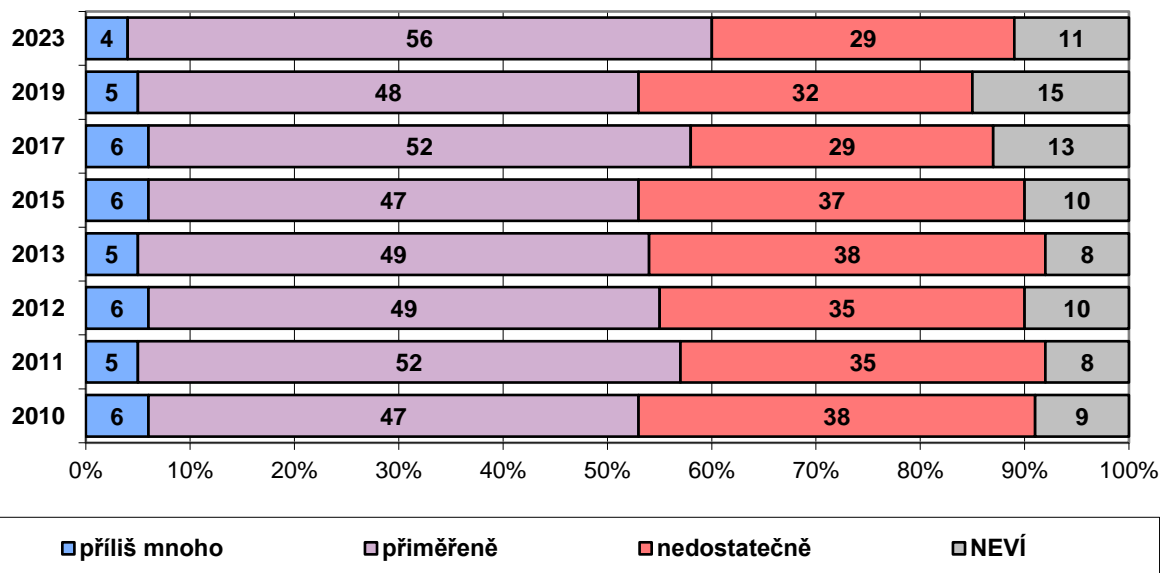
	2010	2011	2012	2013	2015	2017	2019	2023
	P/N	P/N	P/N	P/N	P/N	P/N	P/N	P/N
V celé české republice	86/11	87/11	86/11	90/8	87/9	82/15	83/14	76/19
V místě bydliště	54/37	52/40	55/37	62/32	51/41	51/41	47/42	35/53

Poznámka: „P“ je tvořeno kategoriemi „rozhodně je problém“ a „spíše je problém“ „N“ zastupuje kategorie „spíše není problém“ a „rozhodně není problém“. Dopočet do 100 % je tvořen odpovědí „nevím“.

Zdroj: CVVM SOÚ AV ČR, Naše společnost.

Z časového srovnání, které ukazuje tabulka 3, se ukazuje, že v aktuálním výzkumu poklesl podíl těch, kteří považují drogy za problém v celé České republice (o 7 procentních bodů) i v místě bydliště (o 12 procentních bodů), a za celé sledované období jde o nejnižší hodnoty. Nejhůře pak vnímali situaci občané v roce 2013.

Graf 4: Jak moc se zabývají instituce v ČR problémem užívání drog⁶ (%)



Zdroj: CVVM SOÚ AV ČR, Naše společnost.

⁶ Znění otázky: „Podle Vašeho názoru, zabývají se příslušné instituce v České republice problémem užívání drog“ Možnosti odpovědí: příliš mnoho, přiměřeně, nedostatečně.

Pokud jde o pozornost, kterou problematice užívání drog věnují příslušné instituce v České republice, více než polovina (56 %) veřejnosti soudí, že je přiměřená, necelá tři desetiny (29 %) ji mají za nedostatečnou a 4 % ji naopak vnímají jako přehnanou.

V porovnání s rokem 2019 narostl podíl lidí, kteří považují pozornost za přiměřenou (o 8 procentních bodů), mírně poklesl podíl těch, kteří ji hodnotí jako nedostatečnou (o 3 procentní body), a těch, kteří uvedli, že neví (o 4 procentní body). Podíl těch, kteří uvedli příliš mnoho, se statisticky významně nezměnil, a stále jde o naprosté minimum občanů. Zároveň hodnocení pozornosti institucí k problému užívání drog v ČR jako nedostatečné je současně s rokem 2017 nejnižší za sledované období od roku 2010. V letech 2010 a 2013 byli čeští občané naopak k řešení drogové problematiky nejvíce skeptičtí (38 % hodnotilo zájem příslušných institucí jako nedostatečný).

Pocit, že je péče věnovaná drogové problematice ze strany odpovědných institucí přiměřená, se nijak významně neliší podle pohlaví, věku ani z hlediska vzdělání.

Technické parametry výzkumu

Výzkum:	Naše společnost, v23-04
Realizátor:	Centrum pro výzkum veřejného mínění, Sociologický ústav AV ČR, v. v. i.
Projekt:	Naše společnost – projekt kontinuálního výzkumu veřejného mínění CVVM SOÚ AV ČR
Termín terénního šetření:	27. 03. 2023 – 22. 5. 2023
Výběr respondentů:	Kvótní výběr
Kvóty:	Kraj (oblasti NUTS 3), velikost místa bydliště, pohlaví, věk, vzdělání
Vážení dat:	Vzdělání X NUTS2, věk X NUTS2, pohlaví X kraj, velikost místa bydliště X věk, vzdělání X věk
Zdroj dat pro kvótní výběr:	Český statistický úřad
Reprezentativita:	Obyvatelstvo ČR ve věku od 15 let
Počet dotázaných:	834
Počet tazatelů:	73
Metoda sběru dat:	Osobní rozhovor tazatele s respondentem - dotazování CAPI
Výzkumný nástroj:	Standardizovaný dotazník
Otázky:	B_41a, OB_44, OB_48, OB_49, OB_46, OB_47, OB_57
Kód tiskové zprávy:	ob230630
Zveřejněno dne:	30. června 2023
Zpracoval:	Martin Spurný

Slovníček pojmů:

Kvótní výběr – napodobuje strukturu základního souboru (u nás je to obyvatelstvo České republiky starší 15 let) pomocí nastavení velikosti vybraných parametrů, tzv. kvót. Jinými slovy kvótní výběr je založen na stejném procentuálním zastoupení vybraných vlastností. Pro tvorbu kvót používáme údaje z Českého statistického úřadu. V našich výzkumech jsou stanoveny kvóty na pohlaví, věk, vzdělání, region a velikost obce. Vzorek je tedy vybrán tak, aby procentuální podíl např. mužů a žen ve vzorku odpovídal procentuálnímu podílu mužů a žen v každém kraji ČR. Podobně je zachován procentuální podíl obyvatel jednotlivých krajů ČR, občanů různých věkových kategorií, lidí s různým stupněm dosaženého vzdělání a z různých velkých obcí.

Reprezentativní výběr je takový výběr z celé populace, z jehož vlastností se dá platně usuzovat na vlastnosti celé populace. V našem případě to tedy znamená, že respondenti jsou vybráni tak, abychom zjištěné údaje mohli zobecnit na obyvatele České republiky starší 15 let.

Vážení dat – způsob zvýšení reprezentativity souboru vzhledem k vybraným charakteristikám populace pomocí přiřazení váhy každému respondentovi. Váhy jsou vytvářeny pomocí metody iterativního proporčního vážení a pohybují se v rozsahu 0,333 až 3.

Centrum pro výzkum veřejného mínění (CVVM) je výzkumným oddělením Sociologického ústavu AV ČR, v.v.i.. Jeho historie sahá do roku 1946, kdy jako součást Ministerstva informací začal fungovat Československý ústav pro výzkum veřejného mínění. Současné Centrum vzniklo v roce 2001 převedením svého předchůdce (IVVM) z Českého statistického úřadu do Sociologického ústavu AV ČR, v.v.i.. Včlenění do vědecké instituce zaručuje kvalitní odborné zázemí a kredit pracoviště; jako součást akademického prostředí musí CVVM SOÚ AV ČR, splňovat veškeré nároky a dosahovat tak té nejvyšší odborné úrovně. Hlavní náplní práce oddělení je výzkumný projekt Naše společnost, v jehož rámci je prováděno deset šetření ročně. Jedná se o průzkum veřejného mínění na reprezentativním vzorku české populace od 15 let, kterého se vždy účastní přibližně 1000 respondentů. Omnibusová podoba dotazníku umožňuje pokrýt velkou šíři námětů, a do šetření jsou proto pravidelně řazena politická, ekonomická i další obecně společenská témata. Jsou využívány jak opakované otázky, které umožňují sledovat vývoj zkoumaných jevů, tak náměty nové, reagující na aktuální dění. Díky dlouhodobému a kontinuálnímu charakteru je tento vědecký projekt zkoumání veřejného mínění v České republice ojedinělý. |