

Tisková zpráva

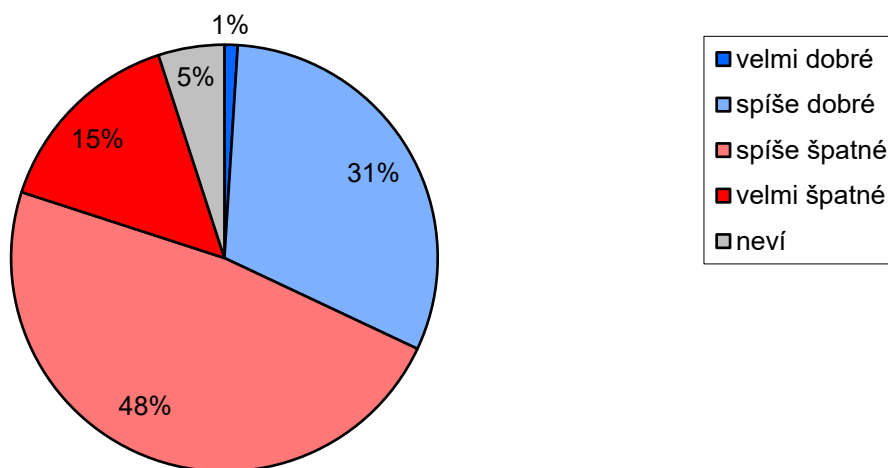
Romové a soužití s nimi očima české veřejnosti – duben/květen 2023

- ⊙ Necelé dvě třetiny (63 %) dotázaných hodnotí soužití s Romy jako špatné, v tom 15 % jako velmi špatné.
- ⊙ Od roku 2015 (posledních pět výzkumů) se ovšem toto negativní hodnocení zeslabilo o 20 procentních bodů (oproti roku 2019 o devět bodů).
- ⊙ Stereotypní pohled na romskou populaci se celkově zeslabil. Tento pohled není podmíněn sociodemografií dotázaných, avšak souvisí s (negativním) hodnocením soužití Romů s majoritou.
- ⊙ Řešení romské problematiky ze strany vlády považují dvě pětiny dotázaných za uspokojivé. Podobný je i podíl respondentů, kteří je považují za neuspokojivé. Místní samospráva je v tomto ohledu hodnocena lépe (převažuje hodnocení uspokojivé 41 % ku 26 % neuspokojivé).

Zpracoval:
Milan Tuček
Centrum pro výzkum veřejného mínění, Sociologický ústav AV ČR
Tel.: 210 310 586

⊙ V rámci svého jarního šetření se CVVM zabývalo otázkou vzájemného soužití romské menšiny s ostatními obyvateli ČR, dále se věnovalo názorům na možnosti, které Romové mají v české společnosti, a zjišťovalo postoje veřejnosti k tomu, jak vláda a místní samosprávy řeší problematiku romské menšiny. Poslední šetření dané problematiky proběhlo v roce 2019. (Je třeba uvést, že naše šetření nezahrnuje vyloučené lokality, takže respondenti jsou, až na výjimky v řádu několika jednotlivců, z majoritní populace.)

Graf 1: Hodnocení soužití romské a neromské populace v ČR¹ (v %)



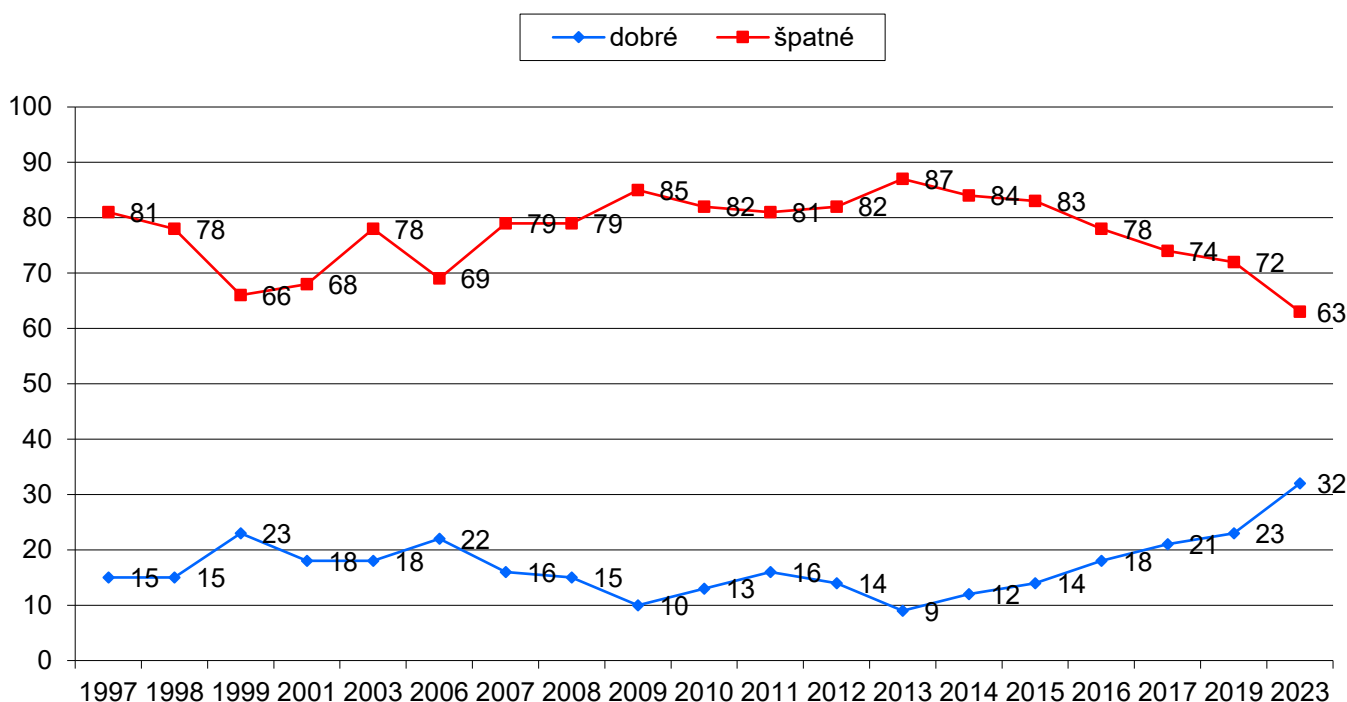
Zdroj: CVVM SOÚ AV ČR, Naše společnost 27.3. – 22.5. 2023, 834 respondentů starších 15 let, osobní rozhovor.

¹ Otázka všem respondentům: „Jak celkově hodnotíte soužití romské a neromské populace v České republice? Jako velmi dobré, spíše dobré, spíše špatné, velmi špatné?“

Údaje z grafu 1 dokládají, jak dotázaní hodnotí soužití romské populace s ostatními obyvateli v rámci ČR. Z výsledků plyne, že soužití Romů a ostatních obyvatel je téměř dvěma třetinami (63 %) dotázaných vnímáno jako špatné. Za „spíše špatné“ je označilo 48 % dotázaných a dalších 15 % je má dokonce za „velmi špatné“. Naopak jako dobré soužití hodnotí téměř třetina (32 %) respondentů, kteří vesměs volili slabší variantu pozitivní odpovědi „spíše dobré“ (31 %). 5 % dotázaných na otázku odpovědělo, že neví.

V otázce zjišťující, jak řeší otázku romské menšiny obce, byla jedna z odpovědí, že Romové v obci nebydlí (19 % respondentů, v grafu 3b zahrnuta i odpověď „neví“). Tito respondenti v hodnocení soužití romské a neromské populace uvedli: 0 % „velmi dobré“, 23 % „spíše dobré“, 54 % „spíše špatné“, 14 % „velmi špatné“. Tato osobní (ne)zkušenost vedla k 8 % poklesu odpovědi „spíše dobré“ a k 6 % nárůstu odpovědi „spíše špatné“ plus 3 % u nevim. To znamená, že údaje dokládají existenci určitého (negativního) stereotypu ve veřejném mínění.

Graf 2: Hodnocení soužití romské a neromské populace v ČR – časové srovnání (v %)



Pozn.: Položka „dobré“ představuje součet odpovědí „velmi dobré“ a „spíše dobré“ a položka „špatné“ součet odpovědí „spíše špatné“ a „velmi špatné“. Dopočet do 100 % tvoří odpovědi „neví“.

Zdroj: CVVM SOÚ AV ČR, Naše společnost.

Jak ukazuje graf 2, oproti roku 2019 se hodnocení soužití Romů a neromské většiny v ČR změnilo o 9 procentních bodů ve prospěch pozitivního hodnocení. Potvrdil se tak vzestupný trend z minulých několika let, kdy z propadu pozitivního vnímání na historické minimum (a maxima v případě negativního vnímání) zjištěného v roce 2013 hodnocení soužití dosáhlo letos vůbec nejnižší negativní (resp. nejvyšší pozitivní) hodnoty, která kdy byla naměřena od roku 1997. Do jaké míry se na tomto výrazném pozitivním posunu podílí období kovidu, válka na Ukrajině s přílivem ukrajinských migrantů, nárůst cen nejen energií a jiné problémy, které patrně odsunuly romskou otázku mimo pozornost veřejnosti, nedovedeme z našich dat určit.

Z podrobnější analýzy výsledků šetření vyplývá, že v hodnocení celkového soužití Romů s ostatními jsou mezi různými sociodemografickými skupinami mírné rozdíly. Nejmladší a také nejstarší respondenti hodnotí soužití lépe (zhruba třetina odpovědí je, že soužití je „spíše dobré“), respondenti středních věkových kategorií zastávají pozitivní hodnocení v jedné čtvrtině odpovědí. Podobně lidé s nižším vzděláním jsou více kritičtí - pětina z nich hodnotí soužití jako „velmi špatné“, kdežto mezi maturanty a vysokoškoláky je to jen desetina. V předchozích šetřeních byl vliv sociodemografik nevýznamný.

V rámci výzkumu jsme všem dotázaným položili i baterii otázek, které se zabývají tím, jaké mají Romové v některých oblastech života možnosti v porovnání s většinovou neromskou populací.² Vzhledem k tomu, že v první otázce došlo k výraznému posunu v hodnocení soužití oproti výsledku dosaženého před 4 lety, rozhodli jsme se uvést pro tuto baterii otázek i data z roku 2019, protože následná tabulka 2 uvádí sice časové srovnání od roku 97, ale jen v případě negativních odpovědí.

Tabulka 1a: Názory na možnosti Romů v porovnání s většinovou populací (v %) 2013

	rozhodně lepší	spíše lepší	asi tak stejně	spíše horší	rozhodně horší	neví
při zaměstnávání	1	9	35	41	9	5
při získávání kvalifikace	1	9	54	23	7	6
při získávání vzdělání	2	10	57	21	6	4
ve veřejném a občanském životě	3	11	42	33	6	5
v rozvoji své kultury	5	17	55	12	2	9
při zajištění osobní bezpečnosti	5	18	52	12	3	10
hájit své zájmy	6	21	48	12	5	8
v získávání bydlení	8	27	29	21	10	5
při jednání na úřadech	13	33	37	10	3	4

Zdroj: CVVM SOÚ AV ČR, Naše společnost 27.3. – 22.5. 2023, 834 respondentů starších 15 let, osobní rozhovor.

Tabulka 1b: Názory na možnosti Romů v porovnání s většinovou populací (v %) 2019

	rozhodně lepší	spíše lepší	asi tak stejně	spíše horší	rozhodně horší	neví
při zaměstnávání	4	7	39	39	9	2
při získávání kvalifikace	4	7	59	23	4	3
při získávání vzdělání	4	9	62	18	4	3
ve veřejném a občanském životě	7	11	44	27	5	6
v rozvoji své kultury	10	25	49	9	2	5
při zajištění osobní bezpečnosti	13	22	49	8	2	6
hájit své zájmy	22	27	36	9	2	4
v získávání bydlení	22	25	25	20	5	3
při jednání na úřadech	27	31	29	9	2	2

Zdroj: CVVM SOÚ AV ČR, Naše společnost 30.3. – 10. 4. 2019, 1052 respondentů starších 15 let, osobní rozhovor.

V porovnání se situací ostatních obyvatel polovina (50 %) české veřejnosti vnímá jako horší možnosti Romů při zaměstnávání. Pokud jde o další oblasti života, na které se náš výzkum zaměřil, u žádné z nich již ti, kdo považují možnosti romské populace za horší, nepřevažují nad těmi, kdo soudí, že podmínky Romů v porovnání s ostatními jsou stejné, nebo dokonce lepší. Zhruba dvě pětiny (39 %) dotázaných si myslí, že Romové mají horší možnosti, pokud jde o uplatnění ve veřejném a občanském životě, o málo více než dvě pětiny (42 %) dotázaných považují situaci Romů v tomto ohledu za srovnatelnou s ostatními a sedmina (14 %) míní, že jsou na tom Romové tady dokonce lépe. Při získávání kvalifikace horší podmínky Romů uvedlo 30 % občanů, v případě získávání vzdělání se podíl takových názorů pohybuje lehce nad úroveň jedné čtvrtiny (27 %). Co se týče získávání bydlení, za horší situaci Romů označilo 31 % dotázaných, ovšem nepatrně vyšší podíl (35 %) respondentů si myslí, že možnosti Romů jsou v tomto směru

² Otázka: „Jaké mají, podle Vás, Romové ve srovnání s neromskou populací možnosti a) při získávání vzdělání, b) při získávání kvalifikace, c) při zaměstnávání, d) v rozvoji své kultury, e) v získávání bydlení, f) při uplatnění ve veřejném a občanském životě, g) při zajištění osobní bezpečnosti, h) při jednání na úřadech, i) hájit své zájmy při občanských sporech, konfliktech?“

lepší než možnosti většinové populace. Více než desetina dotázaných považuje možnosti Romů za horší v případě rozvoje své kultury (13 %), v případě možnosti hájit své zájmy při občanských sporech a konfliktech (17 %), při zajišťování osobní bezpečnosti (15 %) či při jednání na úřadech (13 %). Ve všech čtyřech posledně uvedených oblastech přitom podobně jako u možnosti získat bydlení převažuje názor, že možnosti Romů jsou lepší, nad názorem, že Romové jsou na tom hůře. Ovšem právě v těchto položkách došlo k značnému názorovému posunu (srovnej tabulky 1a a 1b) ke snížení hodnocení „Romové jsou na tom lépe“ o 10-20 procentních bodů. Jde podle nás o určité (negativní) stereotypizace Romů, které během čtyř let, které dělí oba výzkumy, ve veřejnosti výrazně zeslabily.

Tabulka 2: Horší podmínky pro Romy v porovnání s většinovou populací – časové srovnání (v %)

Rok	97	01	03	06	07	08	09	10	11	12	13	14	15	16	17	19	23
při zaměstnávání	56	62	74	63	68	66	62	61	60	60	61	61	55	56	52	48	50
ve veřejném a občanském životě	34	37	53	44	48	45	44	44	40	36	37	39	35	38	33	32	39
při získávání kvalifikace	32	33	36	32	30	34	29	33	29	27	28	33	29	29	26	27	30
při získávání vzdělání	x	x	27	22	25	27	23	25	20	19	19	22	24	25	20	22	27
v získávání bydlení	24	25	33	30	28	33	27	26	25	18	21	18	16	22	19	25	31
v rozvoji své kultury	18	21	16	15	13	14	15	16	12	9	10	10	12	12	12	11	14
hájit své zájmy	x	x	x	x	x	15	13	15	11	11	8	10	11	11	12	11	17
při zajištění osobní bezpečnosti	19	26	29	13	13	15	18	21	16	11	9	10	9	10	11	10	15
při jednání na úřadech	x	x	x	x	x	17	16	16	15	11	9	9	9	11	11	11	13

Pozn.: Součet podílů odpovědí „rozhodně horší“ a „spíše horší“.

Zdroj: CVVM SOÚ AV ČR, v.v.i., Naše společnost.

Jak je patrné z tabulky 2, tak letošní šetření zjistilo posun oproti roku 2019 ve většině zjišťovaných položek a to v posílení zastoupení odpovědi „horší“. Jednak jde o položky, které se nepřímo týkají postavení na trhu práce (vzdělání, kvalifikace) a postavení v občanském životě. V nich došlo ke zvýšení negativního hodnocení (horší podmínky Romů) o 3 až 7 procentních bodů. U dalších položek (bydlení, hájení zájmů, osobní bezpečnost) sice došlo také k nárůstu negativního hodnocení v podobném rozsahu, ale hlavní posun, jak jsme doložili výše, se týkal výrazného snížení pozitivního hodnocení (Romové jsou na tom lépe), což nás vedlo k závěru o zeslabení stereotypizace Romů. V případě položek spojených se vzděláním a kvalifikací jde spíše o realistické hodnocení inkluze na školách a situace na trhu práce (konkurence Ukrajinců).

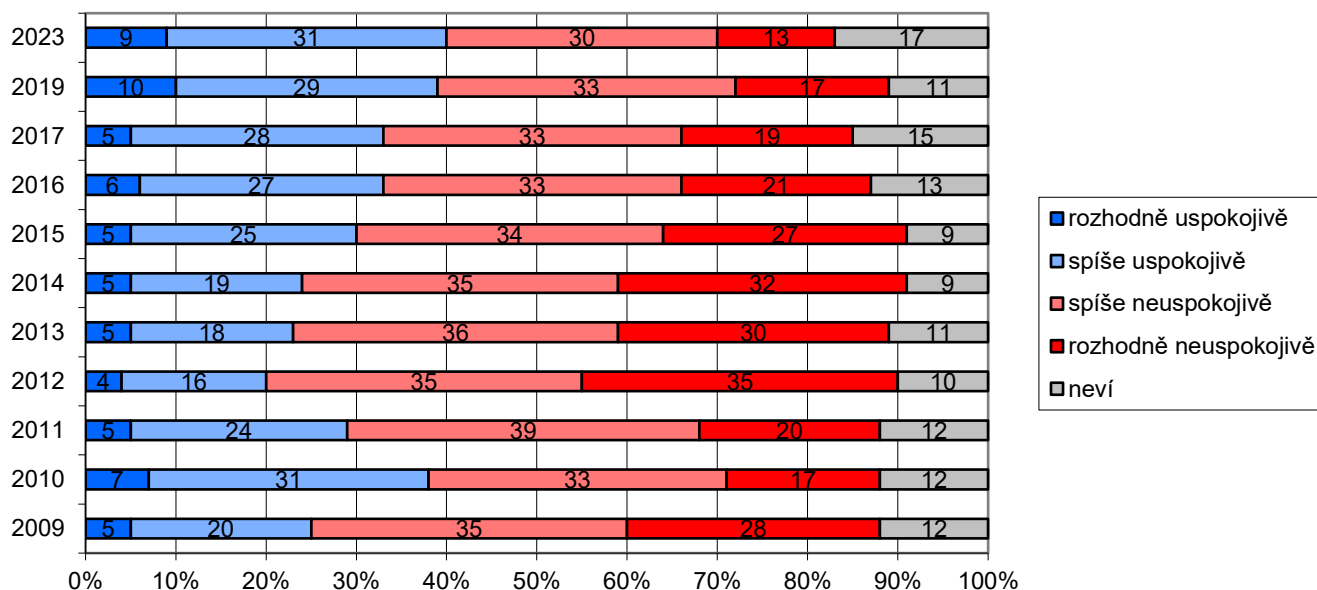
Závěr o míře stereotypizace podporuje i výsledek faktorové analýzy, která odhalila dvě obecnější dimenze dané baterie otázek při vyčerpání 64 % variance. První dimenze zahrnuje položky (ve kterých dochází zjevně k negativní stereotypizaci): jednání na úřadech, hájení zájmů, bezpečnost, bydlení a rozvoj kultury (částečně občanské uplatnění). Druhá dimenze v sobě zahrnuje vzdělání, kvalifikaci a zaměstnání (částečně uplatnění v občanském životě (reálná situace)). Připomínáme, že dimenze vydělené faktorovou analýzou jsou vzájemně nezávislé.

Následná analýza potvrdila, že sociodemografika nemají žádný vliv na názorovou diferenciaci vyjádřenou tzv. faktorovými skóry (což je vypočtená hodnota „odpovědi“ v příslušném faktoru). To, co statisticky významně ovlivňuje názorovou hladinu, je hodnocení dobré/špatné soužití Romů s ostatními. Ti, kteří soužití hodnotí dobře, se ve významně nižší míře přiklání ke stereotypizaci Romů vyjádřené prvním faktorem (snadný zisk bydlení, bezmoc úřadů) oproti těm, kteří soužití hodnotí špatně. (průměr faktorového skóre je 0,1 ku -0,4). V druhém faktoru tyto názorové rozdíly zjištěny nebyly.

Další otázka se věnovala hodnocení toho, jak v problematice romské menšiny postupuje vláda a místní samospráva.³

³ Otázka: „Nakolik uspokojivě či neuspokojivě podle Vás řeší otázku romské menšiny a) Vláda ČR, b) Vaše místní samospráva/obec?“

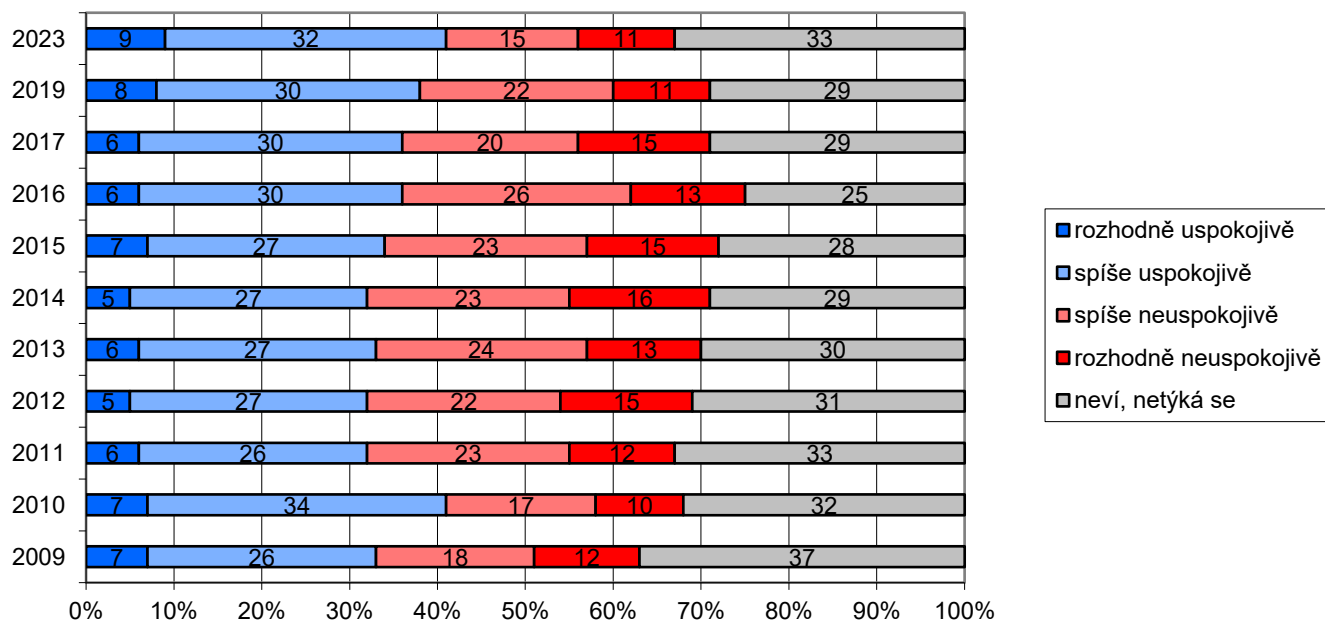
Graf 3a: Jak řeší otázku romské menšiny vláda ČR (v %)



Zdroj: CVVM SOÚ AV ČR, Naše společnost.

Z grafu 3a plyne, že dvě necelé pětiny (40 %) považují řešení romské problematiky ze strany vlády za uspokojivé, o málo více než dvě pětiny (43 %) je naopak vnímá jako neuspokojivé. V časovém srovnání letošní šetření jen potvrdilo dlouhodobý trend (od roku 2013) nárůstu pozitivního hodnocení. Oproti roku 2019 došlo k poklesu negativních odpovědí, ovšem tento pokles se přelil do odpovědí „nevím“.

Graf 3b: Jak řeší otázku romské menšiny místní samospráva/obec (v %)



Pozn.: Odpověď „nevím, netýká se“ je zhruba z poloviny tvořena konstatováním „Romové v obci nežijí“.

Zdroj: CVVM SOÚ AV ČR, Naše společnost.

Hodnocení řešení romské problematiky ze strany obecních samospráv (viz graf 3b) vyznívá o něco příznivěji, když podíl respondentů označujících tuto věc za „uspokojivou“ představuje dvě pětiny (41 %) a podíl hodnocení opačného jen jednu čtvrtinu (26 %). Oproti roku 2019 se výsledné rozložení názorů významně posunulo v odpovědi „spíše neuspokojivě“, kde došlo ke snížení o 7 procentních bodů, čímž se dostalo na úroveň nejpříznivějšího hodnocení z roku 2010.

Korelace mezi hodnocením řešení romské problematiky státem a obcí je 0,7, což dokládá, že i když jsou obecní samosprávy hodnoceny lépe, v zásadě nejde o významnou odlišnost.

Mezi hodnocením soužití majority s Romy a hodnocením míry (ne)uspokojivého řešení otázek spojených s romskou menšinou ze strany vlády či obce je statisticky významný vztah (korelační koeficient dosahuje hodnoty 0,3). V procentech to např. znamená, že ti, kteří hodnotí soužití s Romy za „spíše dobré“, považují řešení vlády za uspokojivé v 72 % odpovědí, ti, kteří hodnotí soužití jako „velmi špatné“, považují řešení ze strany vlády za uspokojivé jen v 25 % odpovědí. V případě obcí jsou procenta obdobná.

Technické parametry výzkumu

<i>Výzkum:</i>	<i>Naše společnost, v23-04</i>
<i>Realizátor:</i>	<i>Centrum pro výzkum veřejného mínění, Sociologický ústav AV ČR</i>
<i>Projekt:</i>	<i>Naše společnost – projekt kontinuálního výzkumu veřejného mínění CVVM SOÚ AV ČR</i>
<i>Termín terénního šetření:</i>	<i>27.3. – 22.5. 2023</i>
<i>Výběr respondentů:</i>	<i>Kvótní výběr</i>
<i>Kvóty:</i>	<i>Kraj (oblasti NUTS 3), velikost místa bydliště, pohlaví, věk, vzdělání</i>
<i>Zdroj dat pro kvótní výběr:</i>	<i>Český statistický úřad</i>
<i>Vážení dat:</i>	<i>pohlaví, věk, vzdělání, kraj velikost místa bydliště, ekonomické postavení a užívání internetu, věk x vzdělání, pohlaví x kraj, věk x kraj, vzdělání x kraj a velikost místa bydliště x kraj</i>
<i>Reprezentativita:</i>	<i>Obyvatelstvo ČR ve věku od 15 let</i>
<i>Počet dotázaných:</i>	<i>834</i>
<i>Počet tazatelů:</i>	<i>73</i>
<i>Metoda sběru dat:</i>	<i>Osobní rozhovor tazatele s respondentem - dotazování CAPI</i>
<i>Výzkumný nástroj:</i>	<i>Standardizovaný dotazník</i>
<i>Otázky:</i>	<i>OV.14, OV.17, OV.187</i>
<i>Kód zprávy:</i>	<i>ov230707</i>
<i>Zveřejněno dne:</i>	<i>7. července 2023</i>
<i>Zpracoval:</i>	<i>Milan Tuček</i>

Slovníček pojmů:

Kvótní výběr – napodobuje strukturu základního souboru (u nás je to obyvatelstvo České republiky starší 15 let) pomocí nastavení velikosti vybraných parametrů, tzv. kvót. Jinými slovy kvótní výběr je založen na stejném procentuálním zastoupení vybraných vlastností. Pro tvorbu kvót používáme údaje z Českého statistického úřadu. V našich výzkumech jsou stanoveny kvóty na pohlaví, věk, vzdělání, region a velikost obce. Vzorek je tedy vybrán tak, aby procentuální podíl např. mužů a žen ve vzorku odpovídal procentuálnímu podílu mužů a žen v každém kraji ČR. Podobně je zachován procentuální podíl obyvatel jednotlivých krajů ČR, občanů různých věkových kategorií, lidí s různým stupněm dosaženého vzdělání a z různých velkých obcí.

Reprezentativní výběr je takový výběr z celé populace, z jehož vlastností se dá platně usuzovat na vlastnosti celé populace. V našem případě to tedy znamená, že respondenti jsou vybráni tak, abychom zjištěné údaje mohli zobecnit na obyvatele České republiky starší 15 let.

Centrum pro výzkum veřejného mínění (CVVM) je výzkumným oddělením Sociologického ústavu AV ČR. Jeho historie sahá do roku 1946, kdy jako součást Ministerstva informací začal fungovat Československý ústav pro výzkum veřejného mínění. Současné Centrum vzniklo v roce 2001 převedením svého předchůdce (IVVM) z Českého statistického úřadu do Sociologického ústavu AV ČR. Včlenění do vědecké instituce zaručuje kvalitní odborné zázemí a kredit pracoviště; jako součást akademického prostředí musí CVVM SOÚ AV ČR splňovat veškeré nároky a dosahovat tak té nejvyšší odborné úrovně. Hlavní náplní práce oddělení je výzkumný projekt Naše společnost, v jehož rámci je prováděno deset šetření ročně. Jedná se o průzkum veřejného mínění na reprezentativním vzorku české populace od 15 let, kterého se vždy účastní přibližně 1000 respondentů. Omnibusová podoba dotazníku umožňuje pokrýt velkou šíři námětů, a do šetření jsou proto pravidelně řazena politická, ekonomická i další obecně společenská témata. Jsou využívány jak opakované otázky, které umožňují sledovat vývoj zkoumaných jevů, tak náměty nové, reagující na aktuální dění. Díky dlouhodobému a kontinuálnímu charakteru je tento vědecký projekt zkoumání veřejného mínění v České republice ojedinelý.