



## Tisková zpráva

### Česká veřejnost o samozásobitelství a zahradičení – červen/červenec 2023

- ⊗ Necelá polovina (47 %) lidí si pěstuje vlastní potraviny na zahrádce, 7 % v bytě nebo na balkóně.
- ⊗ Mezi nejdůležitější důvody, proč lidé produkují vlastní potraviny, patří získání zdravých potravin (25 %), čerstvých potravin (24 %), úspora peněz (19 %) a že je to koníček (15 %).
- ⊗ Více než dvě třetiny (69 %) lidí nějakou část z toho, co ve své domácnosti vypěstují nebo vyrobí, někomu darují nebo s někým vymění.
- ⊗ Lidé nejčastěji dostávají domácí potraviny od členů blízké rodiny (55 %) a od přátel (50 %).
- ⊗ Nejčastějším způsobem nakládání s bioodpadem je využívání hnědých popelnic (57 %), téměř polovina lidí kompostuje bioodpad na zahradě (47 %). Přibližně čtvrtina lidí, kteří bioodpad ve své domácnosti třídí, jej odevzdává ve sběrném dvoře (26 %) nebo vytríděný bioodpad dále využívá pro zvířata (25 %). Méně než pětina využívá velkoobjemové kontejnery (18 %) nebo jej daruje k využití někomu jinému (17 %). Velmi okrajové je využití vermikompostérů (5 %) a komunitních zahrad (1 %).
- ⊗ Polovina (49 %) lidí v sezóně pravidelně, tj. alespoň jednou měsíčně, pracuje na zahradě nebo zahrádce, třetina (33 %) chodí sbírat houby, lesní plody nebo byliny a 12 % se věnuje chovu domácích užitkových zvířat.
- ⊗ Více než dvě pětiny (41 %) respondentů se domnívají, že zásobování jejich domácnosti potravinami se v současnosti a v době před deseti lety nezměnilo.

Zpracovala:

Monika Kyselá

Centrum pro výzkum veřejného mínění, Sociologický ústav AV ČR, v. v. i.

Tel.: 210 310 589; e-mail: [monika.kysela@soc.cas.cz](mailto:monika.kysela@soc.cas.cz)



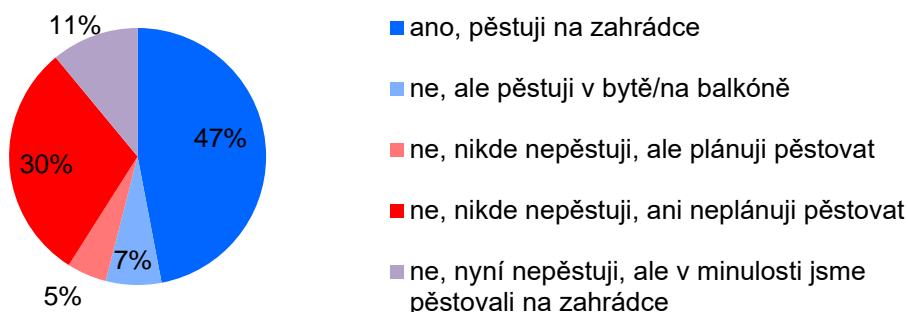
Velká část pravidelného výzkumu CVVM Naše společnost realizovaného v červnu a v červenci 2023 byla věnována tématu samozásobitelství a zahradaření. Šlo o otázky, jejichž zařazení je součástí aktivit Sociologického ústavu AV ČR v rámci [Strategie AV21 Potraviny pro budoucnost](#). Konkrétně jsme zjišťovali, zda se lidé věnují různým činnostem souvisejícím se samozásobitelstvím, zda se věnují produkci vlastních potravin (ovoce, zelenina, vejce, maso, apod.) a pokud ano, tak kde a proč, zda lidé, kteří ve své domácnosti něco pěstují či vyrábějí, tak tyto produkty někomu darují nebo s někým vyměňují, případně s kolika lidmi. Zajímalo nás i pohled z druhé strany, tedy zda sami lidé od někoho dostávají doma vyrobené či vypěstované potraviny. V neposlední řadě jsme se zaměřili i na způsob nakládání s bioodpadem a porovnání současného zásobování potravinami s dobou před deseti lety.

Na přípravě tohoto bloku otázek se spolupodíleli: Barbora Duží (Ústav geoniky AV ČR, v. v. i., oddělení Environmentální geografie), Jan Vávra (Sociologický ústav AV ČR, v. v. i., oddělení Lokálních a regionálních studií), a Petr Jehlička (Etnologický ústav AV ČR, v. v. i., oddělení Ekologické antropologie).

Co se týká produkce vlastních potravin (ovoce, zelenina, vejce, maso, apod.), nejdříve jsme respondentům položili otázku, zda oni sami vlastní nebo využívají nějakou zahrádku, pole nebo sad k jejich produkci.<sup>1</sup> Jak můžeme vidět z grafu 1, tak téměř polovina (47 %) dotázaných vlastní nebo využívá pro produkci potravin zahrádku. Přibližně dvacetina (7 %) dotázaných uvedla, že nevládní ani nevyužívá zahrádku, pole či sad, ale pěstuje si nějaké potraviny v bytě nebo na balkóně. Téměř polovina (46 %) dotázaných pak uvedla, že se nevěnuje produkci vlastních potravin, nicméně 5 % z nich s tím plánuje začít a 11 % z nich se pěstování na zahradě věnovalo v minulosti.

Z hlediska velikosti místa bydliště, lidé žijící v menších obcích do 5 tisíc obyvatel výrazně častěji pěstují na zahrádce (činí tak 68 % z nich), ve větších obcích se poměr mezi pěstováním na zahrádce a v bytě/na balkóně výrazně snižuje. Dále platí, že naopak lidé ze sídel nad 200 000 obyvatel výrazně častěji pěstují potraviny v bytě či na balkóně (na zahrádce z nich pěstuje 28 %, v bytě či na balkóně 16 %). Co se týká kraje, produkci vlastních potravin na zahradě se častěji věnují obyvatelé Královehradeckého kraje, Vysočiny, Libereckého, Jihomoravského a Středočeského kraje, nejméně naopak obyvatelé Prahy, relativně méně oproti ostatním krajům také obyvatelé Moravskoslezského, Plzeňského, Jihočeského a Zlínského kraje.

**Graf 1: Vlastní nebo využívá Vaše domácnost nějakou zahrádku, pole nebo sad k produkci potravin?<sup>2</sup> (v %)**



Zdroj: CVVM SOÚ AV ČR, Naše společnost 26. 5. 2023 – 24. 7. 2023, 929 respondentů starších 15 let, osobní rozhovor.

Z tabulky 1 je zřejmé, že během posledních dvou let nedošlo k výrazným změnám a podíly lidí využívajících zahrady i jiné prostory k pěstování potravin jsou na stejné úrovni.

**Tabulka 1: Přehled produkce domácích potravin na zahradě, poli, v sadu apod. 2021 / 2023 (%)**

	2021	2023
ano, pěstují na zahrádce	49	47
ne, ale pěstují v bytě/na balkóně	6	7
ne, nikde nepěstují, ale plánují pěstovat	5	5
ne, nikde nepěstují, ani neplánují pěstovat	39	30
ne, nyní nepěstují, ale v minulosti jsme pěstovali na zahrádce	*	11
Neví	1	0

Zdroj: CVVM SOÚ AV ČR, Naše společnost, Potraviny. \* Mezi výzkumy byla přidána nová možnost odpovědi „ne, nyní nepěstují, ale v minulosti jsme pěstovali na zahrádce“.

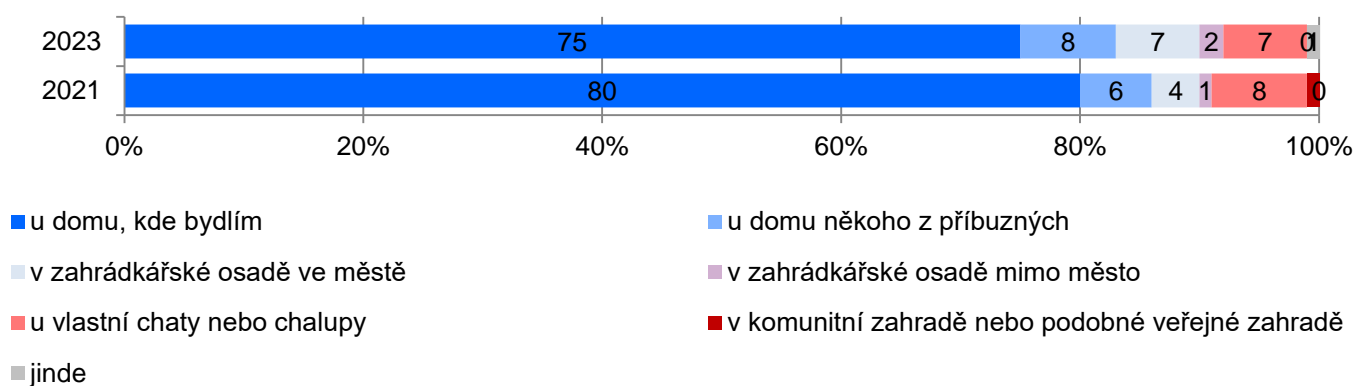
<sup>1</sup> Znění otázky: „Vlastní nebo využívá Vaše domácnost nějakou zahrádku, pole nebo sad (ať už u domu nebo na jiném místě) k produkci potravin (ovoce, zelenina, vejce, maso, apod.)?“ Možnosti odpovědi: ano, pěstujeme na zahrádce; ne, ale pěstujeme v bytě/na balkóně; ne, nikde nepěstujeme, ale plánujeme pěstovat; ne, nikde nepěstujeme, ani neplánujeme pěstovat.

<sup>2</sup> Znění otázky: „Vlastní nebo využívá Vaše domácnost nějakou zahrádku, pole nebo sad (ať už u domu nebo na jiném místě) k produkci potravin (ovoce, zelenina, vejce, maso, apod.)?“ Možnosti odpovědi: Ano, pěstujeme na zahrádce; Ne, ale pěstujeme v bytě/na balkóně; Ne, nikde nepěstujeme, ale plánujeme pěstovat; Ne, nikde nepěstujeme, ani neplánujeme pěstovat; Ne, nyní nepěstujeme, ale v minulosti jsme pěstovali na zahrádce; Nevím; Odmítl odpovědět

Těm respondentům, kteří uvedli, že si pěstují potraviny na zahrádce, jsme položili doplňující otázku, kde tento pozemek leží.<sup>3</sup> Tři čtvrtiny (75 %) respondentů uvedly, že pozemek, respektive zahrádka, kde si pěstují potraviny, se nachází u domu, kde bydlí. Necelá desetina lidí se věnuje pěstování potravin u domu někoho z příbuzných (8 %), na pozemku u vlastní chaty nebo chalupy (7 %) nebo v zahrádkářské osadě ve městě (7 %). Ostatní možnosti jsou méně časté, konkrétně 2 % lidí produkuje vlastní potraviny v zahrádkářské osadě mimo město, komunitní nebo podobnou veřejnou zahradu uvedlo méně než 1 % lidí.

Oproti roku 2021 v aktuálním výzkumu nepatrně (o 5 p. b.) poklesl podíl lidí, kteří produkuje vlastní potraviny přímo u domu, kde bydlí, a zároveň mírně přibýlo těch, kteří se zásobí potravinami ze zahrady v zahrádkářské osadě ve městě (o 3 p. b.), tato změna je však na hranici statistické chyby.

**Graf 2: Kde leží pozemek pro produkci vlastních potravin? (v %, pouze ti, kteří pěstují na zahrádce)**



Zdroj: CVVM SOÚ AV ČR, Potraviny 26. 5. 2023 – 24. 7. 2023, 432 respondentů starších 15 let, kteří uvedli, že si pěstují potraviny na zahrádce, osobní rozhovor.

CVVM SOÚ AV ČR, Potraviny 10. – 26. 7. 2021, 433 respondentů starších 15 let, kteří uvedli, že si pěstují potraviny na zahrádce, osobní rozhovor.

Pro produkci vlastních potravin (ovoce, zelenina, maso, vejce) mohou mít lidé různé důvody. Proto nás zajímalo, z jakých důvodů se této aktivitě věnují čeští respondenti.<sup>4</sup> Jako první nejdůležitější důvod lidé nejčastěji uváděli, získání zdravých potravin (25 %), že získají vlastní čerstvé potraviny (24 %), že uspoří peníze (18 %) a že pěstování/výroba vlastních potravin je pro ně koníček (15 %). Ostatní důvody, např. že tímto způsobem pokračují v rodinné tradici, uplatní dovednosti a znalosti, získají potraviny nedostupné na trhu a další, nejsou pro lidi příliš důležité (tvoří dvacetinu uvedených odpovědí nebo méně).

V porovnání s rokem 2021 nedošlo k výrazným změnám v motivaci k produkci vlastních potravin. Jedinou položkou, u které zaznamenáváme výraznější rozdíl je „získám zdravé potraviny“, která měla v předchozím výzkumu v roce 2021 jiné znění a to „získám biopotraviny“ a proto není porovnávání spolehlivé.

<sup>3</sup> Znění otázky: „Kde leží tento pozemek? Pokud používáte více pozemků, při odpovědi uvažujte ten nejvýznamnější.“ Možnosti odpovědí: u domu, kde bydlím, u domu někoho z příbuzných, v zahrádkářské osadě ve městě, v zahrádkářské osadě mimo město, u vlastní chaty nebo chalupy, v komunitní zahradě nebo podobné veřejné zahradě, jinde.

<sup>4</sup> Znění otázky: „Lidé mohou mít pro produkci vlastních potravin (ovoce, zelenina, maso, vajíčka) různé důvody. Z následujícího seznamu, prosím, vyberte 3, které jsou pro Vás osobně nejdůležitější, a seřaďte je v pořadí podle důležitosti. Nejdůležitějšímu důvodu dejte číslo 1, druhému nejdůležitějšímu číslo 2 a třetímu nejdůležitějšímu číslo 3.“ Možnosti odpovědí uvedeny v tabulce 1.

**Tabulka 2: Důvody pro produkci vlastních potravin**

	2021		2023	
	Četnost	Procenta (%)	Četnost	Procenta (%)
Získám zdravé potraviny ( <i>dříve biopotraviny</i> )	206	14	326	25
Získám čerstvé potraviny	369	26	31647	24
Uspořím peníze	247	17	235	18
Je to pro mě koníček	276	19	201	15
Pokračuji v rodinné tradici	87	6	73	6
Uplatním dovednosti a znalosti	89	6	51	4
Získám potraviny, které nejsou dostupné na trhu	61	4	39	3
Produkcí potravin s malým dopadem na ŽP přispěji k jeho ochraně	50	3	33	3
Plním rodinné závazky (pomoc příbuzným)	52	4	15	1
Setkávám se s ostatními	*	*	4	0
Neví	7	1	11	1

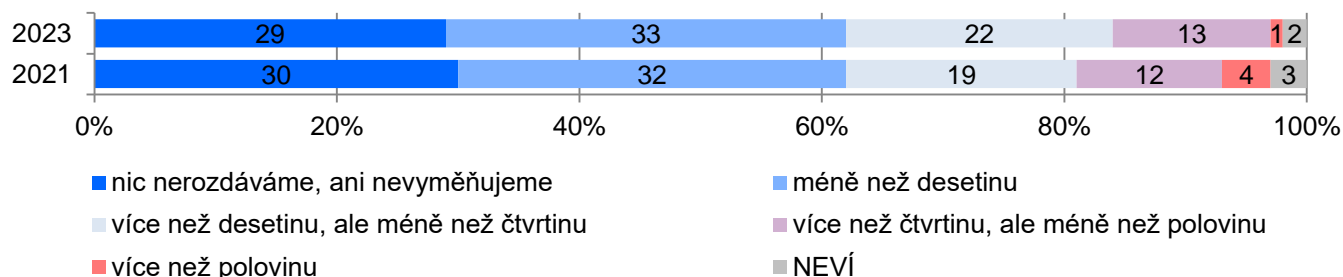
Zdroj: CVVM SOÚ AV ČR, Naše společnost 26. 5. 2023 – 24. 7. 2023, 1305 odpovědí, 486 respondentů starších 15 let, kteří uvedli, že si na zahrádce nebo v bytě/na balkóně pěstují vlastní potraviny, osobní rozhovor.

CVVM SOÚ AV ČR, Potraviny 10. – 26. 7. 2021, 1 437 odpovědí, 490 respondentů starších 15 let, kteří uvedli, že si na zahrádce nebo v bytě/na balkóně pěstují vlastní potraviny, osobní rozhovor.

Respondentů jsme se dále ptali, zda nějakou část z toho, co si ve své domácnosti vypěstují nebo vyrobí, někomu darují nebo si s někým vyměňují.<sup>5</sup> Necelé tři desetiny (29 %) lidí uvedly, že žádnou část z toho, co si vypěstují nebo vyrobí, nikomu nedarují ani s nikým nevyměňují. Další třetina (33 %) lidí někomu daruje nebo si s někým vymění méně než desetinu z toho, co si vypěstuje nebo vyrobí, a pětina (22 %) toto množství odhaduje na více než desetinu, ale méně než čtvrtinu. Více než čtvrtinu, ale méně než polovinu své „úrody“ někomu daruje nebo s někým vymění o málo více než desetina (13 %) lidí a pouze 1 % lidí uvedlo, že někomu darují nebo s někým vymění více než polovinu z toho, co si doma vypěstují nebo vyrobí.

Ve srovnání s rokem 2021 nedošlo u této otázky k významným změnám.

**Graf 3: Kolik ze své úrody lidé darují nebo vyměňují?<sup>6</sup> (v %)**



Zdroj: CVVM SOÚ AV ČR, Naše společnost, Potraviny.

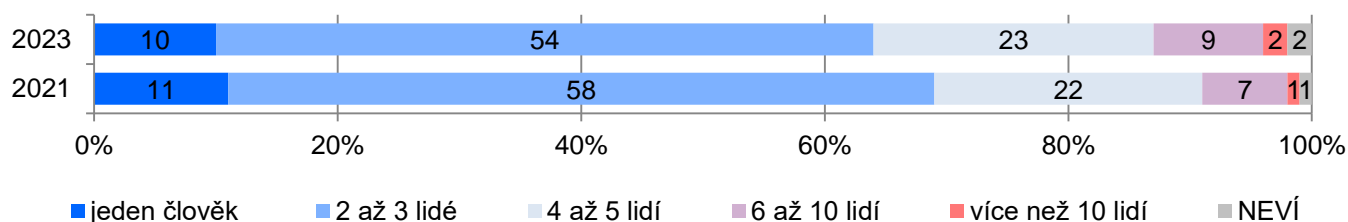
<sup>5</sup> Znění otázky: „Jak velkou část z toho, co ve své domácnosti vypěstujete nebo vyrobíte, někomu darujete nebo s někým vyměníte?“ Možnosti odpovědí: Nic nerozdáváme ani nevyměňujeme, méně než desetinu, více než desetinu, ale méně než čtvrtinu, více než čtvrtinu, ale méně než polovinu, více než polovinu.

<sup>6</sup> Znění otázky: „Jak velkou část z toho, co ve své domácnosti vypěstujete nebo vyrobíte, někomu darujete nebo s někým vyměníte?“ Možnosti odpovědí: nic nerozdáváme, ani nevyměňujeme; méně než desetinu; více než desetinu, ale méně než čtvrtinu; více než čtvrtinu, ale méně než polovinu; více než polovinu; neví

Těch respondentů, kteří uvedli, že nějaké množství z toho, co ve své domácnosti vypěstují nebo vyrobí, někomu darují, nebo s někým vymění, jsme se doptávali, o kolik lidí jde, přičemž měli počítat jen lidi mimo jejich domácnost.<sup>7</sup> Více než polovina (54 %) lidí nějakou část z toho, co si doma vypěstují nebo vyrobí, darují nebo si vymění se dvěma až třemi lidmi. Více než pětina (23 %) lidí daruje nebo vyměňuje své vypěstované nebo vyrobené potraviny se čtyřmi až pěti lidmi, 9 % se šesti až deseti lidmi a 2 % s více než deseti lidmi. Desetina (10 %) lidí část ze své „úrody“ daruje nebo vymění s jednou osobou.

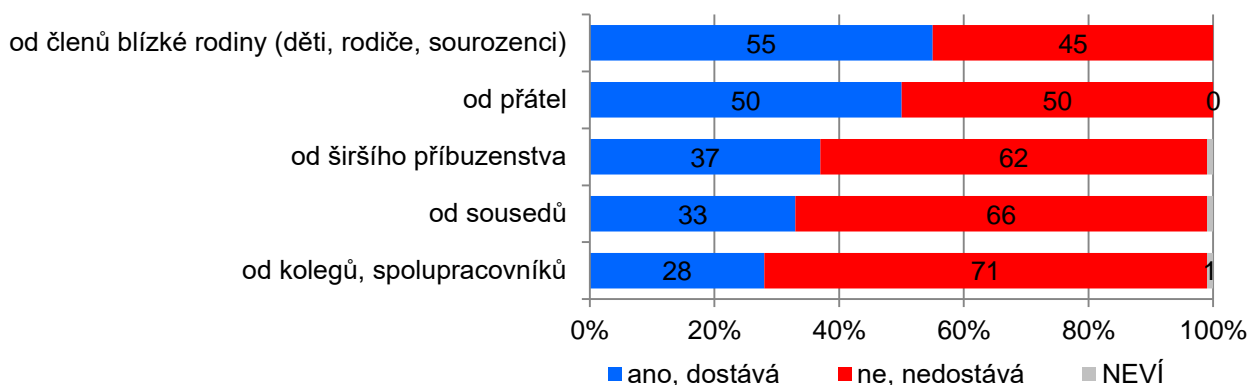
Oproti šetření z roku 2021 vyměňují lidé své výpěstky a výrobky dle letošních výsledků se širším okruhem osob. Zatímco v roce 2021 uvedlo 69 % lidí, že vyměňovali či darovali maximálně třem různým lidem, aktuálně podíl těchto lidí poklesl o 5 procentních bodů.

**Graf 4: Kolika lidem daruje nebo s kolika lidmi vyměňuje vypěstované či vyrobené potraviny? (v %)**



Zdroj: CVVM SOÚ AV ČR, Potraviny, Naše společnost. Součástí výzkumu byla i otázka z opačného úhlu pohledu, tedy zda lidé od někoho dostávají doma vyrobené či vypěstované potraviny.<sup>8</sup> Jak můžeme vidět v grafu 5, více než polovina lidí dostává doma vyrobené či vypěstované potraviny od členů blízké rodiny (55 %), polovina dostává potraviny od přátel (50 %). Asi třetina lidí dostává potraviny domácí výroby od širšího příbuzenstva (37 %) nebo od sousedů (33 %). Více než čtvrtina (28 %) lidí uvedla, že doma vyrobené či vypěstované potraviny dostává od svých kolegů či spolupracovníků.

**Graf 5: Dostává od někoho doma vyrobené či vypěstované potraviny? (v %)**



Pozn.: Položky seřazeny sestupně podle odpovědi „ano, dostává“.

Zdroj: CVVM SOÚ AV ČR, Naše společnost 26. 5. 2023 – 24. 7. 2023, 929 respondentů starších 15 let, osobní rozhovor.

Graf 6 zachycuje frekvenci, v níž čeští občané vykonávají konkrétní aktivity, které mohou přispívat k ochraně životního prostředí, či omezit negativní vliv člověka na životní prostředí.

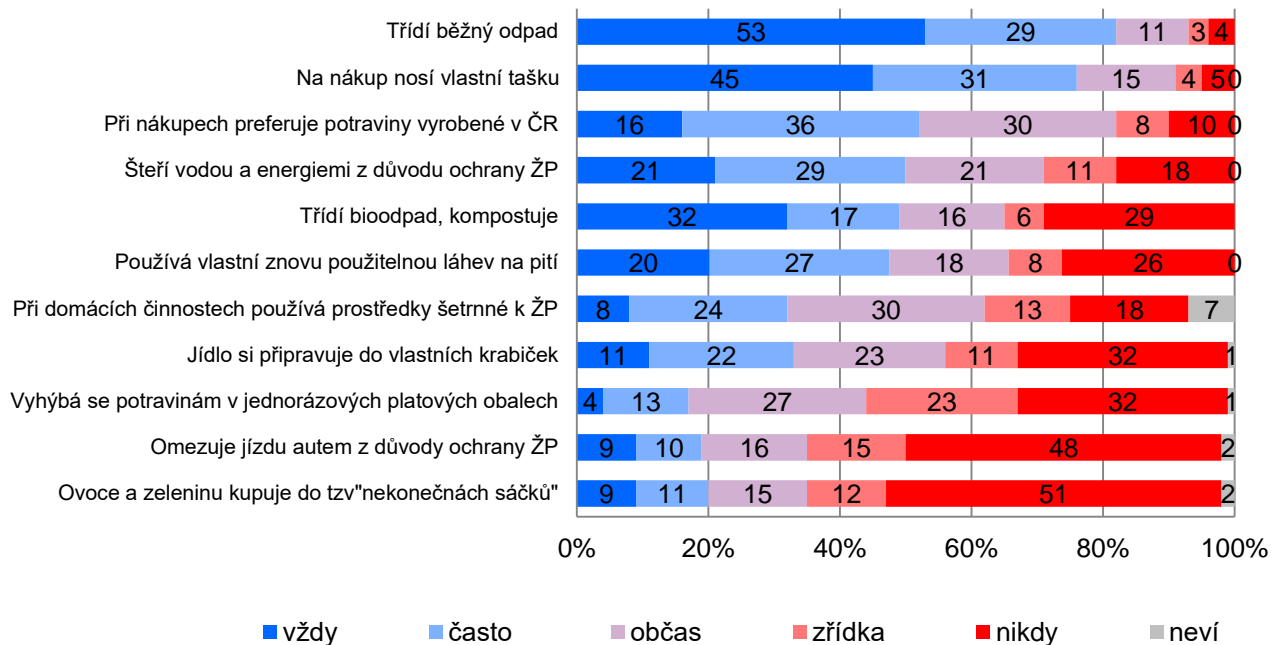
V návaznosti na další otázky o nakládání s odpadem stojí za pozornost podíl lidí, kteří deklarují, že třídí běžný odpad, a kteří třídí alespoň občas bioodpad. Z výsledků v grafu je patrné, že běžný odpad třídí výrazně větší skupina lidí než bioodpad. Zatímco běžné třídění alespoň občas dělá 93 % lidí, třídění bioodpadu či kompostování se věnují lidé ve více než dvou třetinách případů (65 %), z toho 32 % tuto činnost dělá vždy, 17 % často a 16 % občas. Zřídka

<sup>7</sup> Znění otázky: „Kolika lidem darujete nebo s kolika lidmi vyměňujete potraviny vypěstované nebo zpracované Vaší domácností? Počítejte jen lidi mimo Vaši domácnost.“ Možnosti odpovědí: jeden člověk, 2 až 3 lidé, 4 až 5 lidí, 6 až 10 lidí, více než 10 lidí.

<sup>8</sup> Znění otázky: „Dostáváte od někoho doma vyrobené či vypěstované potraviny? a) od členů blízké rodiny (děti, rodiče, sourozenci, apod.), b) od širšího příbuzenstva, c) od sousedů, d) od přátel, e) od kolegů, spolupracovníků, f) od někoho jiného.“ Možnosti odpovědí: ano, dostává, ne, nedostává.

bioodpad třídí nebo kompostuje 6 % lidí a více než čtvrtina (29 %) tak nečiní nikdy. Podrobněji se této otázce věnujeme v [další zprávě](#) z výzkumu na téma potravin<sup>9</sup>.

**Graf 6: Frekvence aktivit souvisejících s ochranou životního prostředí (v %)<sup>10</sup>**



Zdroj: CVVM SOÚ AV ČR, Naše společnost, 26. 5. – 24. 7. 2023, 929 respondentů starších 15 let, osobní rozhovor.

Respondentům, kteří uvedli, že třídí bioodpad třeba i jen zřídka, jsme položili otázku, v níž jsme zjišťovali, které způsoby třídění či kompostování bioodpadu jejich domácnost využívá. Konkrétně jsme jim předložili devět možností, přičemž měli vybrat všechny možnosti, které využívají.<sup>11</sup> Výsledky ukazují (viz graf 7), že nejvíce respondentů (57 %), kteří třídí bioodpad, vyhazuje bioodpad do hnědé popelnice (kompostejneru). Druhá nejčastější cesta nakládání s vytříděným bioodpadem je kompostování na zahradě, což praktikuje necelá polovina dotázaných (47 %), kteří bioodpad aspoň někdy třídí.

Čtvrtina z respondentů, kterých se třídění bioodpadu týká, využívá možnost odkládat jej na sběrném dvoře (26 %), srovnatelný podíl využívá bioodpad pro zvířata (25 %).

Necelá pětina bioodpadu putuje do velkoobjemových kontejnerů (18 %) a podobný podíl dotázaných uvedl, že bioodpad daruje někomu jinému pro zvířata či na kompost apod. (17 %).

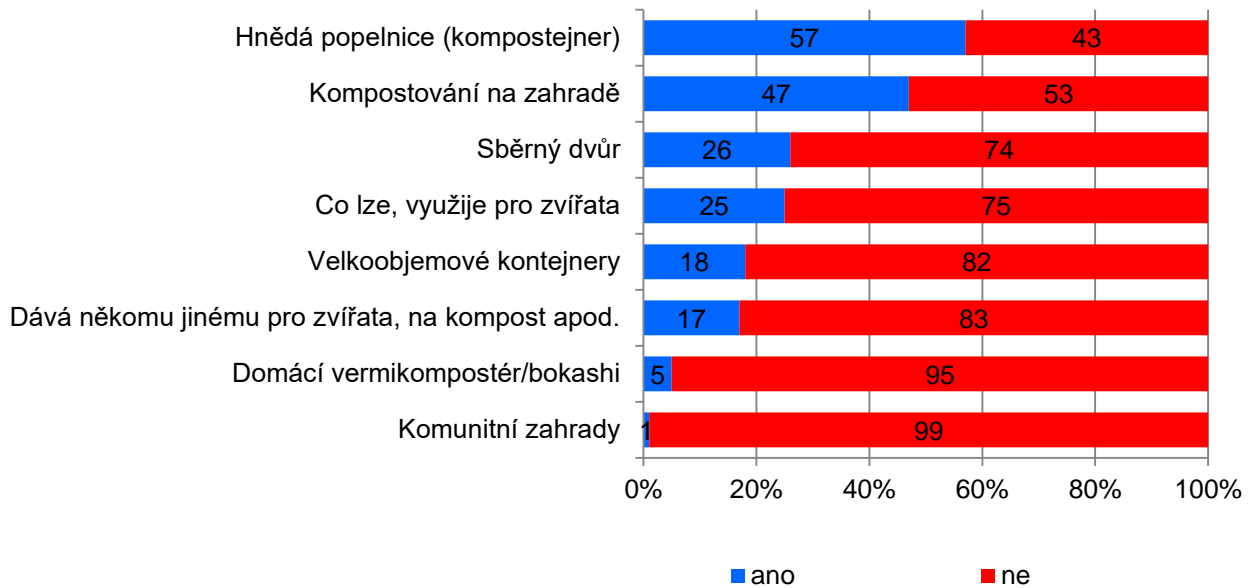
Nejméně časté je využití bioodpadu pro domácí vermikompostéry/bokashi (5 % využívá) a komunitní zahrady (1 % využívá).

<sup>9</sup> <https://cvvm.soc.cas.cz/tiskove-zpravy/ostatni/ostatni-ruzne/5737-plytvani-potravinami-nakupni-a-spotrebni-chovani-ceskych-domacnosti-cerven-cervenec-2023>

<sup>10</sup> Znění otázky: „Pokud jde o Vás či Vaši domácnost, jak často děláte následující aktivity? a) Na nákup nosíte vlastní tašku, b) Ovoce a zeleninu nakupujete do tzv. „nekonečných sáčků“, c) Používáte vlastní znovu použitelnou láhev na pití, d) Při domácích činnostech (např. uklízení, praní) používáte produkty šetrné k životnímu prostředí, e) Při nákupu preferujete potraviny vyrobené v České republice, f) Jídlo si připravujete do vlastních krabiček, g) Vyhýbáte se potravinám v jednorázových obalech, h) Omezujete jízdu autem z důvodu ochrany životního prostředí, i) Šetříte energiemi a vodou z důvodu ochrany životního prostředí, j) Třídíte běžný odpad.“ Varianty odpovědí: nikdy, zřídka, občas, často, vždy.

<sup>11</sup> Znění otázky „Jaký způsob třídění bioodpadu využíváte?“ Možnosti vybrat více odpovědí: a) Hnědá popelnice (kompostejner) b) Sběrný dvůr c) Kompostování na zahradě d) Co lze, využíváme pro zvířata e) Dáváme někomu jinému f) Komunitní zahrady g) Velkoobjemové kontejnery h) Domácí vermikompostér/ bokashi kompostér.

**Graf 7: Způsoby třídění bioodpadu (v %)**



Pozn.: Položky seřazeny sestupně podle odpovědi „ano“.

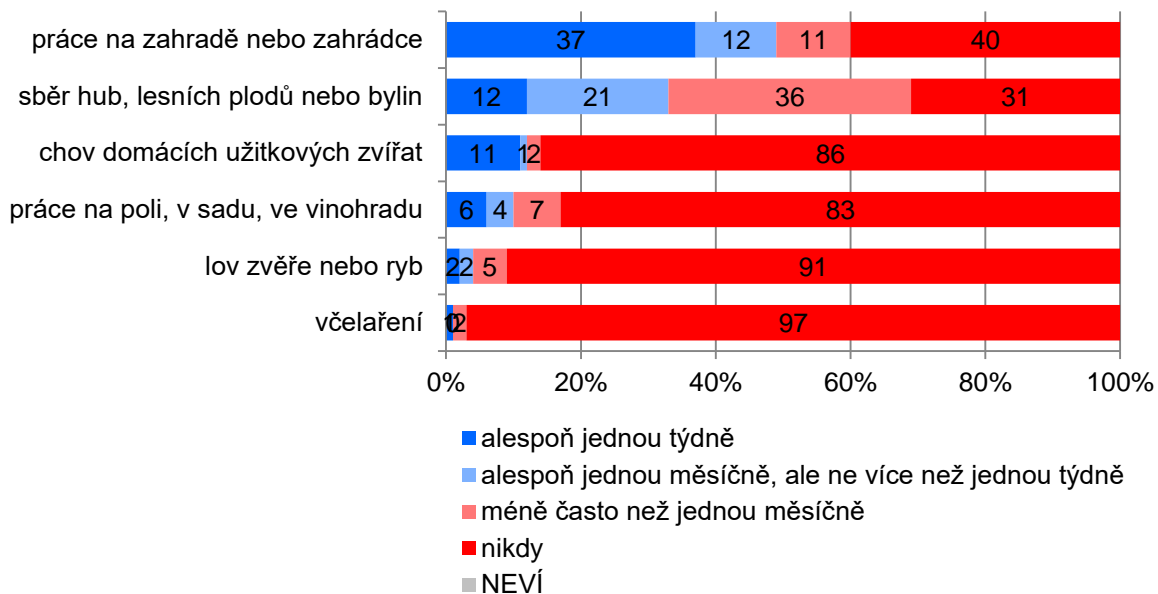
Zdroj: CVVM SOÚ AV ČR, Potravinový průzkum 2023 – 24. 7. 2023, 1 287 odpovědí, 660 respondentů starších 15 let, kteří uvedli, že třídí bioodpad nebo kompostují, osobní rozhovor.

Se zahradničením a samozásobitelstvím se pojí určité činnosti, které mohou lidé vykonávat, a to zejména v sezóně. V rámci výzkumu jsme proto respondentům nějaké předložili a zajímalo nás, jak často, pokud vůbec, se jim věnují.<sup>12</sup> Téměř polovina (49 %) respondentů v sezóně pravidelně pracuje na zahradě nebo zahrádce, z toho 37 % „alespoň jednou týdně“ a 12 % „alespoň jednou měsíčně, ale ne více než jednou týdně“. Třetina (33 %) lidí chodí v sezóně sbírat houby, lesní plody nebo byliny (12 % „alespoň jednou týdně“, 21 % „alespoň jednou měsíčně, ale ne více než jednou týdně“). Chovu domácích užitkových zvířat se v sezóně pravidelně věnuje více než desetina (11 %) lidí. Ostatní aktivity dělají respondenti v sezóně výrazně méně často (více viz graf 8).

<sup>12</sup> Znění otázky: „Jak často, pokud vůbec, se v sezóně Vy osobně věnujete následujícím činnostem: a) práce na zahradě nebo zahrádce, b) práce na poli, v sadu, ve vinohradu apod., c) chov domácích užitkových zvířat, d) sběr hub, lesních plodů nebo bylin, e) lov zvířete nebo ryb, f) včelaření.“ Možnosti odpovědí: alespoň jednou týdně, alespoň jednou měsíčně, ale ne více než jednou týdně, méně často než jednou měsíčně, nikdy.



**Graf 8: Frekvence činností souvisejících se samozásobitelstvím (v %)**



Pozn.: Položky seřazeny sestupně podle součtu odpovědí „alespoň jednou týdně“ a „alespoň jednou měsíčně, ale ne více než jednou týdně“.

Zdroj: CVVM SOÚ AV ČR, Potraviny 26. 5. 2023 – 24. 7. 2023, 929 respondentů starších 15 let, osobní rozhovor

Srovnání pravidelně vykonávaných aktivit v čase vidíme níže v tabulce 3. Během posledních dvou let nedošlo v pravidelných aktivitách k výraznějším změnám. Zmíňme pouze nárůst o 5 procentních bodů případě sběru hub, lesních plodů nebo bylin na aktuálních 33 %.

**Tabulka 3: Frekvence činností souvisejících se samozásobitelstvím – alespoň jednou měsíčně (v %) 2021 / 2023**

	2021	2023
práce na zahradě nebo zahrádce	50	49
sběr hub, lesních plodů nebo bylin	28	33
chov domácích užitkových zvířat	19	12
práce na poli, v sadu, ve vinohradu	9	10
lov zvěře nebo ryb	4	4
včelaření	2	1

Zdroj: CVVM SOÚ AV ČR, Našes společnost a Potraviny.

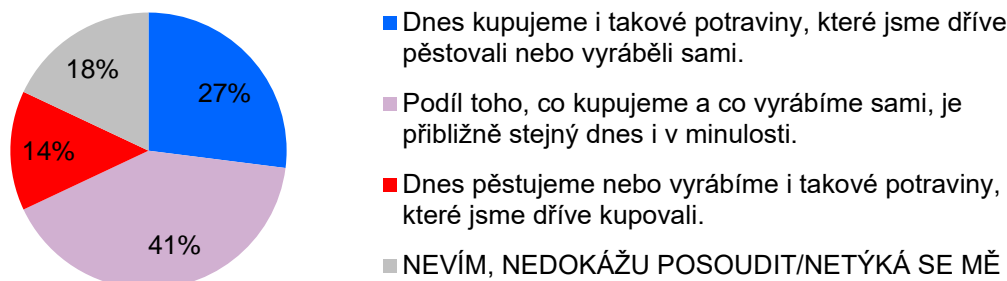
Na závěr výzkumu měli respondenti porovnat, jak se podle jejich názoru, změnilo či nezměnilo zásobování potravinami jejich domácnosti v současnosti a v době před deseti lety.<sup>13</sup> Více než dvě pětiny (41 %) respondentů se domnívají, že zásobování jejich domácnosti potravinami se v současnosti a v době před deseti lety nelišilo, když zvolili odpověď „Podíl toho, co kupujeme a co vyrábíme sami, je přibližně stejný dnes i v minulosti.“. Stejný podíl lidí (41 %) si naopak myslí, že v průběhu posledních deseti let došlo v zásobování jejich domácnosti potravinami k určitým změnám. Konkrétně více než čtvrtina (27 %) lidí je toho názoru, že „dnes nakupují i takové potraviny, které dříve pěstovali nebo vyráběli sami“ a naopak přibližně sedmina (14 %) lidí v domácnostech „dnes pěstuje nebo vyrábí i

<sup>13</sup> Znění otázky: „Porovnejte zásobování Vaší domácnosti potravinami v současnosti a v době před deseti lety. Vyberte odpověď, která nejlépe vystihuje situaci.“  
Možnosti odpovědí: Dnes kupujete i takové potraviny, které jste dříve pěstovali nebo vyráběli sami. Podíl toho, co kupujete a co vyrábíte sami, je přibližně stejný dnes i v minulosti. Dnes pěstujete nebo vyrábíte i takové potraviny, které jste dříve kupovali. NEVÍ, NEDOKÁŽE POSODIT/NETÝKÁ SE.



takové potraviny, které dříve kupovali“. Poměrně velký podíl respondentů, téměř pětinnový (18 %), na tuto otázku neodpověděl jasně, protože nevěděl, nedokázal posoudit nebo se ho tato otázka netýkala.

**Graf 9: Porovnání zásobování vlastní domácnosti v současnosti a v době před deseti lety (v %)**



Zdroj: CVVM SOÚ AV ČR, Naše společnost 26. 5. 2023 – 24. 7. 2023, 929 respondentů starších 15 let, osobní rozhovor.

Díličí analýza ukázala, že odpovědi na tuto otázku jsou ovlivněny pohlavím a věkem. Co se týká pohlaví, tak muži častěji než ženy zastávají názor, že podíl toho, co si v domácnosti kupují a vyrábí je přibližně stejný nyní jako před deseti lety, zatímco ženy jsou častěji toho názoru, že dnes kupují i takové potraviny, které dříve samy pěstovaly nebo vyráběly. Odpověď „nevím, nedokážu posoudit, netýká se mě“ uváděli srovnatelně muži i ženy. Z hlediska věku jsou rozdíly pochopitelné, když mladí lidé do 19 let se výrazně častěji než ostatní věkové kategorie přikláněly k variantě „nevím, nedokážu posoudit, netýká se mě“. Lidé starší 40 let se pak častěji přikláněli k variantě, že „dnes kupují i takové potraviny, které dříve pěstovali nebo vyráběli sami“.

Z porovnání odpovědí v čase nevyplývají ohledně zásobování vlastní domácnosti žádné výrazné rozdíly s výjimkou úbytku odpovědí „nevím“ o 5 procentních bodů.

**Tabulka 4: Porovnání zásobování vlastní domácnosti v současnosti a v době před deseti lety - 2021 / 2023 (%)**

	2021	2023
Dnes kupujeme i takové potraviny, které jsme dříve pěstovali nebo vyráběli sami.	24	27
Podíl toho, co kupujeme a co vyrábíme sami, je přibližně stejný dnes i v minulosti.	42	41
Dnes pěstujeme nebo vyrábíme i takové potraviny, které jsme dříve kupovali.	11	14
Neví	23	18

Zdroj: CVVM SOÚ AV ČR, Naše společnost 26. 5. 2023 – 24. 7. 2023, 929 respondentů starších 15 let, osobní rozhovor.

Zdroj: CVVM SOÚ AV ČR, Potraviny 10. – 26. 7. 2021, 884 respondentů starších 15 let, osobní rozhovor.

---

## Technické parametry výzkumu

Výzkum:	<i>Naše společnost, v23-06</i>
Realizátor:	<i>Centrum pro výzkum veřejného mínění, Sociologický ústav AV ČR, v. v. i.</i>
Projekt:	<i>Strategie AV21 „Potraviny pro budoucnost“</i>
Termín terénního šetření:	<i>26. 5. 2023 – 24. 7. 2023</i>
Výběr respondentů:	<i>Kvótní výběr</i>
Kvóty:	<i>Kraj (oblasti NUTS 3), velikost místa bydliště, pohlaví, věk, vzdělání</i>
Vážení dat:	<i>Vzdělání X NUTS 2, věk X NUTS 2, pohlaví X kraj, velikost místa bydliště X věk, vzdělání X věk</i>
Zdroj dat pro kvótní výběr a vážení dat:	<i>Český statistický úřad</i>
Reprezentativita:	<i>Obyvatelstvo ČR ve věku od 15 let</i>
Počet dotázaných:	<i>929</i>
Počet tazatelů:	<i>78</i>
Metoda sběru dat:	<i>Osobní rozhovor tazatele s respondentem – kombinace dotazování CAPI</i>
Výzkumný nástroj:	<i>Standardizovaný dotazník</i>
Otázky:	<i>PL.89, PL.111, PL.112, PL.113, PL.114, PL.115, PL.116, PL.117, PL.118, PL.119</i>
Kód zprávy:	<i>or231012</i>
Zveřejněno dne:	<i>12. října 2023</i>
Zpracovala:	<i>Monika Kyselá</i>

---

## Slovníček pojmů:

Kvótní výběr – napodobuje strukturu základního souboru (u nás je to obyvatelstvo České republiky starší 15 let) pomocí nastavení velikosti vybraných parametrů, tzv. kvót. Jinými slovy kvótní výběr je založen na stejném procentuálním zastoupení vybraných vlastností. Pro tvorbu kvót používáme údaje z Českého statistického úřadu. V našich výzkumech jsou stanoveny kvóty na pohlaví, věk, vzdělání, region a velikost obce. Vzorek je tedy vybrán tak, aby procentuální podíl např. mužů a žen ve vzorku odpovídal procentuálnímu podílu mužů a žen v každém kraji ČR. Podobně je zachován procentuální podíl obyvatel jednotlivých krajů ČR, občanů různých věkových kategorií, lidí s různým stupněm dosaženého vzdělání a z různých velikých obcí.

Reprezentativní výběr je takový výběr z celé populace, z jehož vlastností se dá platně usuzovat na vlastnosti celé populace. V našem případě to tedy znamená, že respondenti jsou vybráni tak, abychom zjištěné údaje mohli zobecnit na obyvatele České republiky starší 15 let.

Vážení dat – způsob zvýšení reprezentativity souboru vzhledem k vybraným charakteristikám populace pomocí přiřazení váhy každému respondentovi. Váhy jsou vytvářeny pomocí metody iterativního proporčního vážení a pohybují se v rozsahu 0,333 až 3.

---

Centrum pro výzkum veřejného mínění (CVVM) je výzkumným oddělením Sociologického ústavu AV ČR, v. v. i.. Jeho historie sahá do roku 1946, kdy jako součást Ministerstva informací začal fungovat Československý ústav pro výzkum veřejného mínění. Současné Centrum vzniklo v roce 2001 převedením svého předchůdce (IVVM) z Českého statistického úřadu do Sociologického ústavu AV ČR, v. v. i.. Včlenění do vědecké instituce zaručuje kvalitní odborné zázemí a kredit pracoviště; jako součást akademického prostředí musí CVVM SÚ AV ČR splňovat veškeré nároky a dosahovat tak té nejvyšší odborné úrovně. Hlavní náplní práce oddělení je výzkumný projekt *Naše společnost*, v jehož rámci je prováděno deset šetření ročně. Jedná se o průzkum veřejného mínění na reprezentativním vzorku české populace od 15 let, kterého se vždy účastní přibližně 1000 respondentů. Omnibusová podoba dotazníku umožňuje pokrýt velkou šíři námětů, a do šetření jsou proto pravidelně řazena politická, ekonomická i další obecně společenská témata. Jsou využívány jak opakované otázky, které umožňují sledovat vývoj zkoumaných jevů, tak náměty nové, reagující na aktuální dění. Díky dlouhodobému a kontinuálnímu charakteru je tento vědecký projekt zkoumání veřejného mínění v České republice ojedinělý.

---

**„Aktivita byla podpořena Strategii Akademie věd AV21 v rámci výzkumného programu „Potraviny pro budoucnost“.**  
<http://www.potravinav21.cz/>