

Tisková zpráva

Sympatie české veřejnosti k některým zemím – podzim 2023

- ⊙ Nejvíce sympatií získalo Slovensko, stejně jako v minulých letech. Na druhém místě je Rakousko, následované Polskem.
- ⊙ Na konci žebříčku se umístily Ukrajina, Čína a Rusko.
- ⊙ Ve srovnání s minulým šetřením z konce roku 2021 došlo u všech zemí vyjma Polska ke zhoršení jejich hodnocení.

Zpracoval:

Jan Červenka

Centrum pro výzkum veřejného mínění, Sociologický ústav AV ČR, v. v. i.

Tel.: 210 310 586; e-mail: jan.cervenka@soc.cas.cz



V rámci šetření realizovaného od konce září do začátku prosince 2023 předložilo CVVM svým respondentům otázku, jak sympatické či nesympatické jsou jim některé země. Dotázaní svoje postoje vyjadřovali na pětibodové škále s krajními hodnotami „velmi sympatická“ a „velmi nesympatická“.¹

Tabulka 1: Sympatie k různým zemím v listopadu/prosinci 2023 (%)

	1=velmi sympatická	2	3	4	5=velmi nesympatická	neví	Průměr 2023	Průměr 2021	Průměr 2019
Slovensko	43	39	13	3	1	1	1,80	1,57	1,64
Rakousko	26	45	25	1	2	1	2,07	1,88	2,00
Polsko	19	42	32	5	1	1	2,27	2,27	2,49
Velká Británie	18	39	29	8	4	2	2,39	2,12	2,23
Francie	16	37	34	8	3	2	2,43	2,01	2,22
Německo	14	36	35	10	4	1	2,54	2,33	2,66
Maďarsko	13	28	39	13	4	3	2,66	2,15	2,35
USA	11	21	36	18	13	1	3,01	2,43	2,57
Izrael	8	18	29	24	17	4	3,26	2,91	3,30
Turecko	6	9	39	33	10	3	3,33	3,15	3,48
Ukrajina	5	16	31	21	25	2	3,45	2,89	3,22
Čína	4	8	30	30	24	4	3,66	3,47	3,49
Rusko	6	9	15	19	49	2	3,98	3,22	3,33

Pozn.: Země jsou v tabulce řazeny podle průměru.

Zdroj: CVVM SOÚ AV ČR, Naše společnost 28. 9. – 4. 12. 2023, 913 respondentů starších 15 let, osobní rozhovor.

Výsledky šetření, jež zachycuje tabulka 1, ukázaly, že relativně nejvřelejší vztah ze zkoumaných zemí mají čeští občané ke Slovensku, a to s poměrně velkým nárůstem oproti jiným zemím, když u Slovenska jako u jediné země byla nejčastější variantou odpovědi krajní kategorie 1, tj. „velmi sympatická“, s více než dvoupětinovým (43 %) podílem. Celkově sympatie (varianty 1 a 2 na škále) vůči Slovensku vyjádřily více než čtyři pětiny dotázaných (82 %), 13 % zvolilo neutrální variantu odpovědi a menší či větší nesympatie vyslovila pouze 4 % respondentů. Druhé nejvyšší sympatie vyjádřili čeští občané k Rakousku, u kterého součet variant 1 a 2 tvořil necelé tři čtvrtiny (71 %) odpovědí. Vedle Slovenska a Rakouska se jednoznačně převažující sympatie objevovaly v odpovědích respondentů rovněž v případě Polska, Velké Británie, Francie a Německa, u kterých variantu 1 či 2 volila alespoň polovina dotázaných, a

¹ Znění otázky: „Řekněte mi, prosím, podle této karty, nakolik jsou Vám sympatické následující země. 1 znamená velmi sympatická, 5 naopak velmi nesympatická: a) Čína, b) Francie, c) Izrael, f) Maďarsko, g) Německo, h) Polsko, i) Rakousko, j) Rusko, k) Slovensko, l) Spojené státy americké, m) Ukrajina, o) Velká Británie, u) Turecko.“

V letech 1991 až 2010 byla otázka pokládána v poněkud odlišném znění: „Řekněte mi, prosím, podle této karty, nakolik jsou Vám sympatické následující země a jejich občané. 1 znamená velmi sympatická, 5 naopak velmi nesympatická.“ Z tohoto důvodu nemusí být odpovědi z výzkumů realizovaných od roku 2012 plně srovnatelné s předchozími měřeními.

rovněž ještě i Maďarska, kde hodnotu 1 či 2 uvedly přibližně dvě pětiny respondentů (41 %). V případě USA už byly podíly vyjadřovaných sympatií (varianty 1 a 2) a antipatií (varianty 4 a 5) v podstatě vyrovnané (32 % : 31 %). V případě zbývajících pěti zemí, konkrétně Izraele, Turecka, Ukrajiny, Číny a Ruska, již více či méně převažovaly antipatie (součet variant 4 a 5) nad sympatiemi (součet variant 1 a 2). V případě Číny a Ruska tvořily vyjadřované antipatie již nadpoloviční většinu, přičemž u Ruska, které skončilo z hlediska průměrného hodnocení jako jednoznačně poslední, téměř polovinu odpovědí (49 %) tvořily ty v krajní kategorii 5 „velmi nesympatická“.

Podrobnější analýza postojů ukázala některé sociodemografické rozdíly v postojích k jednotlivým zemím. Podle pohlaví muži vnímají Izrael příznivěji než ženy. S rostoucím věkem rostou sympatie ve vztahu k Maďarsku či Rusku a naopak klesají ve vztahu k USA, Velké Británii či Německu. Se zvyšujícím se stupněm nejvyššího dokončeného vzdělání rostou sympatie k Izraeli, USA či Ukrajině a naopak klesají v případě Číny, Maďarska nebo Ruska. Se zlepšujícím se hodnocením životní úrovně vlastní domácnosti se zvyšují sympatie v případě Německa, USA a Ukrajiny a naopak klesají v případě Maďarska. Z hlediska sebezaražení na pravolevé škále politické orientace při posunu od levice k pravici rostou sympatie ve vztahu k USA, Ukrajině a Velké Británii a klesají v případě Číny a Ruska.

Z časového srovnání, které nabízejí tabulky 1 a 2 a graf 1, vyplývá, že v porovnání s koncem roku 2021, kdy se srovnatelný výzkum uskutečnil naposledy, se hodnocení prakticky u všech zemí zhoršilo. Jedinou výjimku z hlediska průměru hodnocení, který za roky 2023, 2021 a 2019 zachycují poslední tři sloupce v tabulce 1, tvoří Polsko, kde nedošlo k žádnému posunu, i když v součtu podílů variant 1 a 2 i u Polska došlo k drobnému, čtyřbodovému poklesu. U všech ostatních zemí vidíme poměrně výrazné posuny z hlediska průměru i z hlediska součtu variant vyjadřujících sympatie, které v dlouhé časové řadě sahající v některých případech zpět až do roku 1991, ukazují tabulka 2 a graf 1. Zdaleka největší posun, který je ovšem patrný především ze srovnání průměrů, se objevil v případě Ruska, kde se průměrné hodnocení zhoršilo o více než tři čtvrtiny bodu (0,76), což Rusko posunulo na poslední příčku. Příčinou tohoto posunu je nepochybně probíhající válka na Ukrajině. Právě Ukrajina je pak spolu s USA a Maďarskem další zemí, kde se průměrné hodnocení zhoršilo o více než půl bodu. Všechny tyto země včetně Ruska jsou přitom hodnoceny výrazně hůře i v porovnání s rokem 2019, vůči kterému si v roce 2021 naopak výrazně polepšily. Totéž platí i o Francii, u níž se průměrné hodnocení zhoršilo o více než čtyři desetiny bodu (0,42). Naproti tomu Izrael se zhoršením o třetinu bodu (0,35) oproti průměru z roku 2021 v podstatě pouze vrátil na úroveň roku 2019. Velká Británie a Slovensko se zhruba čtvrtbodovým zhoršením hodnocení jsou také v současnosti vnímány poněkud hůře než v roce 2019. U Německa, Rakouska, Číny a Turecka se průměrné hodnocení zhoršilo asi o dvě desetiny bodu, přičemž ale u Turecka a Německa zůstalo stále ještě poněkud lepší než v roce 2019. U Číny, která se mezi roky 2019 a 2021 v hodnocení z hlediska průměru nijak neposunula, ačkoli v podílu vyjádření v kategoriích 1 a 2 zaznamenala tehdy mírný, šestibodový nárůst, se hodnocení oproti roku 2019 zhoršilo, u Rakouska se víceméně vrátilo k tomu, jak vypadalo tehdy.

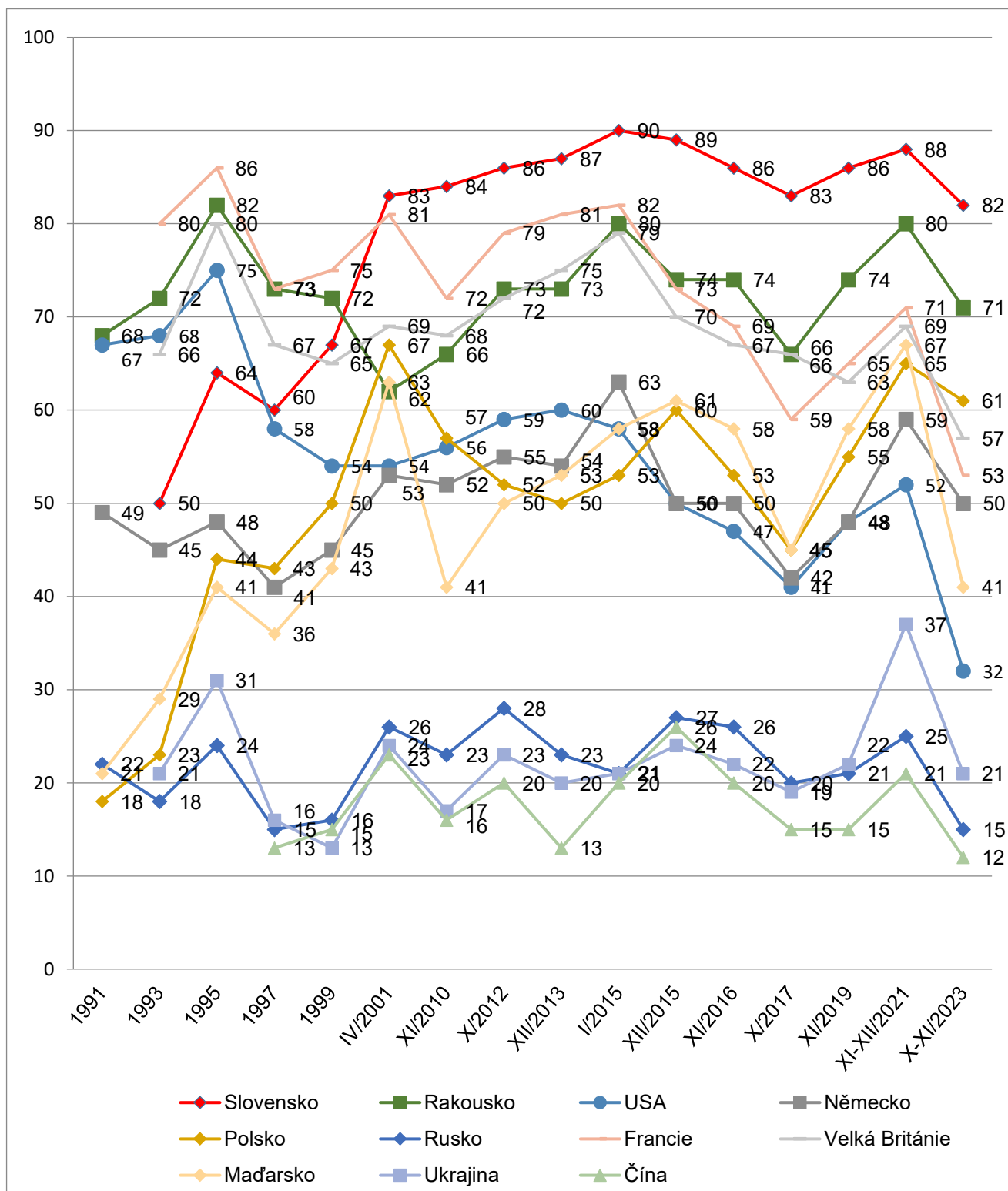
Tabulka 2: Sympatie k vybraným zemím – časové srovnání 1991-2023 (%)

	91	93	95	97	99	01	10	12	13	I/15	XII/15	16	17	19	21	23
Slovensko	-	50	64	60	67	83	84	86	87	90	89	86	83	86	88	82
Rakousko	68	72	82	73	72	62	66	73	73	80	74	74	66	74	80	71
Polsko	18	23	44	43	50	67	57	52	50	53	60	53	45	55	65	61
Velká Británie	-	66	80	67	65	69	68	72	75	79	70	67	66	63	69	57
Francie	-	80	86	73	75	81	72	79	81	82	73	69	59	65	71	53
Německo	49	45	48	41	45	53	52	55	54	63	50	50	41	48	59	50
Maďarsko	21	29	41	36	43	63	41	50	53	58	61	58	45	58	67	41
USA	67	68	75	58	54	54	56	59	60	58	50	47	41	48	52	32
Izrael	-	-	-	-	-	26	16	21	20	19	17	18	21	21	38	26
Turecko	-	-	-	-	-	-	-	34	31	29	15	14	12	16	26	15
Ukrajina	-	21	31	16	13	24	17	23	20	21	24	22	19	22	37	21
Čína	-	-	-	13	15	23	16	20	13	20	26	20	15	15	21	12
Rusko	22	18	24	15	16	26	23	28	23	21	27	26	20	21	25	15

Pozn.: Součet odpovědí „1“ a „2“, údaj za Rusko z roku 1991 se týká tehdejšího Sovětského svazu. Země jsou v tabulce řazeny podle průměru v aktuálním šetření.

Zdroj: CVVM SOÚ AV ČR, Naše společnost.

Graf 1: Sympatie k vybraným zemím – časové srovnání 1991-2023 (%)



Pozn.: Součet odpovědí „1“ a „2“, údaj za Rusko z roku 1991 se týká tehdejšího Sovětského svazu.

Zdroj: CVVM SOÚ AV ČR, Naše společnost.

V dlouhodobém vývoji vztahu české veřejnosti k vybraným zemím, jež v některých případech sahají až do počátku 90. let minulého století, se objevují výrazné rozdíly. V roce 2017 došlo u většiny sledovaných zemí k výraznému poklesu sympatií, přičemž v následujících dvou výzkumech (listopad 2019 a listopad/prosinec 2021) došlo k jejich opětovnému nárůstu. Přibližně od počátku nového tisíciletí se jednoznačně největším sympatiím u české veřejnosti těší Slovensko, které ovšem začínalo v roce 1993 kdesi uprostřed celkového pořadí zemí. Od začátku 90. let se s jistými výkyvy výrazně nahoru posouvaly též Polsko s Maďarskem, jež původně byly hodnoceny poměrně nízko jako jiné postsocialistické státy. Od poloviny 90. let pak můžeme pozorovat převládající pokles sympatií ve vztahu ke Spojeným státům, které se v aktuálním šetření ocitly na svém historickém minimu. Naopak Rakousko, Francie, Velká Británie a na nižší úrovni i Německo si i přes různé výkyvy udržují převahu sympatií nad antipatiemi po celou dobu opakovaných šetření.

Technické parametry výzkumu

<i>Výzkum:</i>	<i>Naše společnost, v23-10</i>
<i>Realizátor:</i>	<i>Centrum pro výzkum veřejného mínění, Sociologický ústav AV ČR, v. v. i.</i>
<i>Projekt:</i>	<i>Naše společnost – projekt kontinuálního výzkumu veřejného mínění CVVM SOÚ AV ČR</i>
<i>Termín terénního šetření:</i>	<i>28. 9. - 4. 12. 2023</i>
<i>Výběr respondentů:</i>	<i>Kvótní výběr</i>
<i>Kvóty:</i>	<i>Kraj (oblasti NUTS 3), velikost místa bydliště, pohlaví, věk, vzdělání</i>
<i>Vážení dat:</i>	<i>Vzdělání X NUTS 2, věk X NUTS 2, pohlaví X kraj, velikost místa bydliště X věk, vzdělání X věk</i>
<i>Zdroj dat pro kvótní výběr a vážení dat:</i>	<i>Český statistický úřad</i>
<i>Reprezentativita:</i>	<i>Obyvatelstvo ČR ve věku od 15 let</i>
<i>Počet dotázaných:</i>	<i>913</i>
<i>Počet tazatelů:</i>	<i>93</i>
<i>Metoda sběru dat:</i>	<i>Osobní rozhovor tazatele s respondentem - dotazování CAPI</i>
<i>Výzkumný nástroj:</i>	<i>Standardizovaný dotazník</i>
<i>Otázky:</i>	<i>PM.163</i>
<i>Kód tiskové zprávy:</i>	<i>pm231221</i>
<i>Zveřejněno dne:</i>	<i>21. prosince 2023</i>
<i>Zpracoval:</i>	<i>Jan Červenka</i>

Slovníček pojmů:

Kvótní výběr – napodobuje strukturu základního souboru (u nás je to obyvatelstvo České republiky starší 15 let) pomocí nastavení velikosti vybraných parametrů, tzv. kvót. Jinými slovy kvótní výběr je založen na stejném procentuálním zastoupení vybraných vlastností. Pro tvorbu kvót používáme údaje z Českého statistického úřadu. V našich výzkumech jsou stanoveny kvóty na pohlaví, věk, vzdělání, region a velikost obce. Vzorek je tedy vybrán tak, aby procentuální podíl např. mužů a žen ve vzorku odpovídal procentuálnímu podílu mužů a žen v každém kraji ČR. Podobně je zachován procentuální podíl obyvatel jednotlivých krajů ČR, občanů různých věkových kategorií, lidí s různým stupněm dosaženého vzdělání a z různě velkých obcí.

Reprezentativní výběr je takový výběr z celé populace, z jehož vlastností se dá platně usuzovat na vlastnosti celé populace. V našem případě to tedy znamená, že respondenti jsou vybráni tak, abychom zjištěné údaje mohli zobecnit na obyvatele České republiky starší 15 let.

Vážení dat – způsob zvýšení reprezentativity souboru vzhledem k vybraným charakteristikám populace pomocí přiřazení váhy každému respondentovi. Váhy jsou vytvářeny pomocí metody iterativního proporčního vážení a pohybují se v rozsahu 0,333 až 3.

Centrum pro výzkum veřejného mínění (CVVM) je výzkumným oddělením Sociologického ústavu AV ČR, v. v. i.. Jeho historie sahá do roku 1946, kdy jako součást Ministerstva informací začal fungovat Československý ústav pro výzkum veřejného mínění. Současné Centrum vzniklo v roce 2001 převedením svého předchůdce (IVVM) z Českého statistického úřadu do Sociologického ústavu AV ČR, v. v. i.. Včlenění do vědecké instituce zaručuje kvalitní odborné zázemí a kredit pracoviště; jako součást akademického prostředí musí CVVM SOÚ AV ČR splňovat veškeré nároky a dosahovat tak té nejvyšší odborné úrovně. Hlavní náplní práce oddělení je výzkumný projekt Naše společnost, v jehož rámci je prováděno deset šetření ročně. Jedná se o průzkum veřejného mínění na reprezentativním vzorku české populace od 15 let, kterého se vždy účastní přibližně 1000 respondentů. Omnibusová podoba dotazníku umožňuje pokrýt velkou šíři námětů, a do šetření jsou proto pravidelně řazena politická, ekonomická i další obecně společenská témata. Jsou využívány jak opakované otázky, které umožňují sledovat vývoj zkoumaných jevů, tak náměty nové, reagující na aktuální dění. Díky dlouhodobému a kontinuálnímu charakteru je tento vědecký projekt zkoumání veřejného mínění v České republice ojedinělý. |
