

Tisková zpráva

Názory české veřejnosti na stav důchodového systému ČR – říjen/listopad 2023

- ⊙ Výrazná většina (78 %) české veřejnosti souhlasí s názorem, že je potřeba změnit stávající důchodový systém, naopak přibližně sedmina (14 %) českých občanů si myslí, že změny nejsou potřebné, a 9 % se v této oblasti nedokáže rozhodnout.
- ⊙ Z hlediska podpory vybraných změn důchodového systému má nejvyšší podporu rozdělení důchodů na dvě části, na tzv. první a druhý pilíř, se kterým souhlasí více než polovina (54 %) českých občanů, proti je necelá třetina (32 %) veřejnosti a zbytek (14 %) nezaujímá k tomuto reformnímu kroku stanovisko.
- ⊙ Zvýšení sociálního pojištění, případně daní, pro udržení výše důchodů by podporovala třetina (32 %) občanů. Čtvrtina (25 %) by podporovala prodloužení povinné doby pojištění. Nejméně populární by pak bylo zvýšení věku odchodu do důchodu (13 % pro, 84 % proti) a snížení výše důchodů (13 % pro, 80 % proti).
- ⊙ Více než třetina (37 %) českých občanů považuje množství vybraných peněz ze sociálního pojištění za vyšší než množství vyplacených peněz na důchody. Desetina (10 %) si myslí, že množství vybraných peněz je stejné jako množství vyplacených peněz. Třetina (33 %) pak považuje objem peněz ze sociálního pojištění za menší. Pětina (20 %) neví, jak poměr vybraných a vyplacených peněz posoudit.
- ⊙ Oproti minulému šetření v roce 2021 se zvýšila potřeba změnit důchodový systém (o 8 procentních bodů), zároveň se snížil souhlas se zvýšením sociálního pojištění či daní a s prodloužením povinné platby sociálního pojištění (o 11 procentních bodů).
- ⊙ Ve veřejnosti převažuje nesouhlas se snížením valorizace – tři pětiny (61 %) nesouhlasí, přičemž necelé dvě pětiny (37 %) rozhodně. Souhlas vyjádřila necelá třetina dotázaných (31 %).

Zpracoval:

Milan Tuček

Centrum pro výzkum veřejného mínění, Sociologický ústav AV ČR, v. v. i.

Tel.: +420 210 310 583; e-mail: milan.tucek@soc.cas.cz



V říjnu a listopadu 2023 byly do pravidelného výzkumu CVVM Naše společnost zařazeny otázky týkající se důchodového systému v České republice. Nejprve dotázaní hodnotili potřebu změny důchodového systému.

Dále se respondenti vyjadřovali, která vybraná opatření by v rámci důchodového systému podpořili a která by naopak zamítli. V další otázce hodnotili, do jaké míry si myslí, že peníze vybrané na sociálním pojištění pokrývají výdaje v důchodovém systému. V poslední otázce se pak vyjádřili k letošnímu snížení valorizace důchodů.

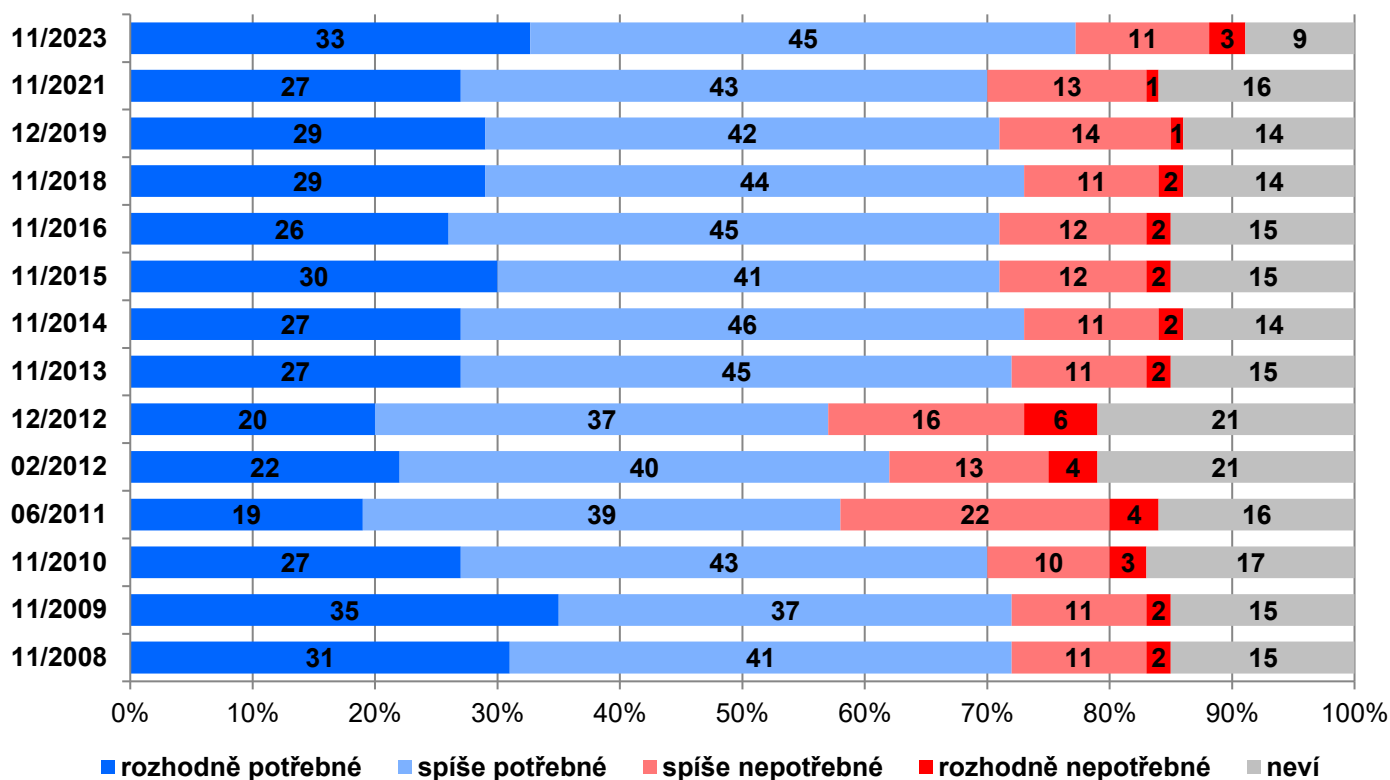
Nejprve respondenti hodnotili, zda vidí jako potřebné změnit současný důchodový systém (viz graf 1). Téměř čtyři pětiny české veřejnosti (78 %) jsou toho názoru, že změny systému jsou potřebné. Třetina dotázaných (33 %) považuje změnu za „rozhodně potřebnou“ a více než dvě pětiny (45 %) za „spíše potřebnou“. Výrazně menší část společnosti (14 %) souhlasí s opačným názorem, a to, že současný důchodový systém změny nepotřebuje. Konkrétně 11 % si myslí, že jsou změny „spíše nepotřebné“, a naprostá menšina (3 %) tvrdí, že jsou „rozhodně nepotřebné“. Ne zcela zanedbatelná desetina dotázaných (9 %) nemá na toto téma vyhraněný názor a volí odpověď „nevím“.

Z časového srovnání zobrazeného ve stejném grafu vidíme, že v porovnání s posledním šetřením z listopadu 2021 došlo v názorovém rozložení české veřejnosti k určité (statisticky významné) změně – o 8 procentních bodů se zvýšil podíl respondentů, kteří volají po změně důchodového systému. I když ve všech sledovaných obdobích obecně převládá názor, že změna důchodového systému je potřebná, od roku 2013 do roku 2021 bylo rozložení názorů české veřejnosti velmi stabilní - okolo 70 % pro změnu, letošní výsledek je zřetelně vyšší. Nepochybně zde veřejnost

reflektuje vládní diskurz reformy důchodového systému, problematiku valorizace důchodů (viz graf 5 na konci textu) apod.

Podrobnější analýza ukázala, že rozdílnost názorů na potřebnost důchodové reformy se týká jen krajního názoru (reforma je rozhodně potřebná) a je spojena s levopravou orientací a věkem. Levicově orientovaní respondenti uvedli, že reforma je rozhodně potřebná, ve 25 % odpovědí, pravicově ve 40 % odpovědí. Nejmladší věková kohorta (15-19) uvedla „rozhodně“ v 11 % odpovědí, následující kohorta (20-29 let) ve 22 %, kohorta čtyřicátníků ve 40 % a senioři ve 34 %. U nejmladší kohorty je třeba ještě uvést, že čtvrtina z nich uvedla odpověď „neví“. Vliv dosaženého vzdělání, socioprofesionálního statusu nebo životní úrovně na rozložení názorového spektra byl nepodstatný. Avšak podstatný vliv jsme zjistili u otázky, která zjišťovala, jaké je v ČR finanční zajištění na stáří. Ti, kteří uvedli, že je spíše dobré (27 %), se ve 22 % vyjádřili, že reforma je rozhodně potřebná, ti, kteří uvedli, že zajištění je velmi špatné (26 %), byli pro rozhodnou potřebu reformy v 56 % odpovědí.

Graf 1: Je potřebné změnit stávající důchodový systém v ČR? (%)¹



Zdroj: CVVM SOÚ AV ČR, Naše společnost.

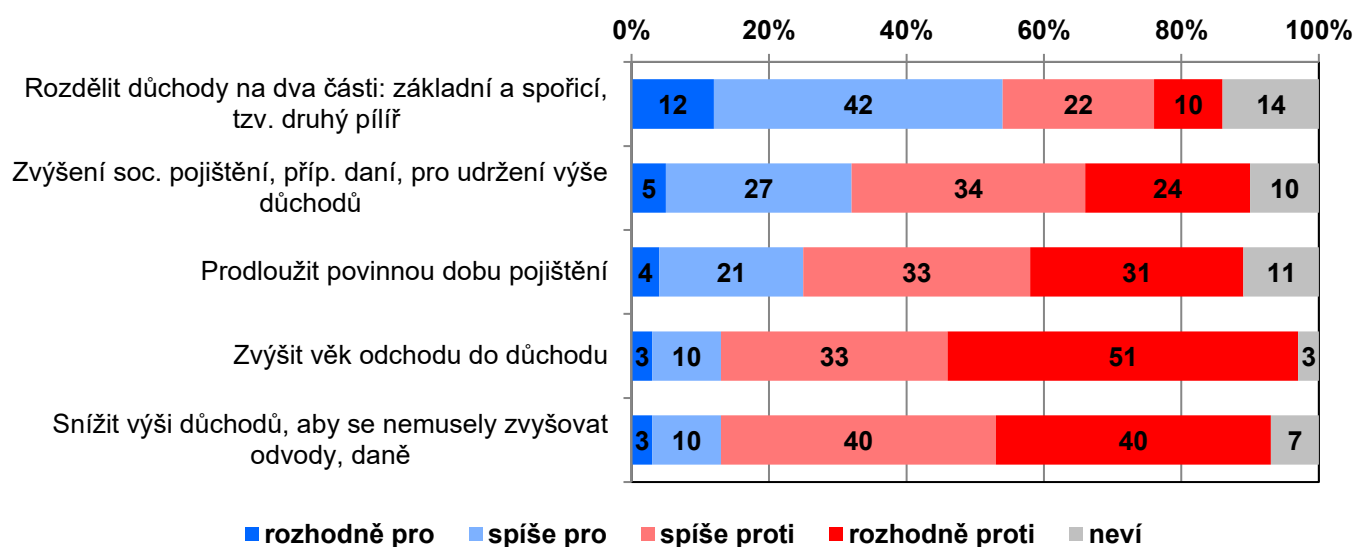
V následující sadě otázek (viz graf 2) se respondenti vyjadřovali, jaká opatření by v rámci důchodového systému podpořili a která by naopak vnímali jako nevhodná. Nejvyšší podporu má u české veřejnosti varianta rozdělení důchodů na dvě části, na základní část a na spořicí část (tzv. druhý pilíř), kdy se více než polovina (54 %) veřejnosti k tomuto opatření přiklání, necelá třetina (32 %) českých obyvatel by byla proti tomuto opatření. Zvýšení sociálního pojištění, případně daní, aby bylo možné udržet stávající výši důchodů, má naproti tomu jen necelou třetinu příznivců (32 %), kdežto 58 % dotázaných je proti. U zbylých sledovaných opatření výrazně převládá odmítavý postoj nad souhlasným. Prodloužení povinné doby pojištění by podpořila čtvrtina (25 %) a proti jsou téměř dvě třetiny (64 %)

¹ Znění otázky: „Je podle Vašeho názoru potřebné, nebo nepotřebné změnit stávající důchodový systém v České republice? Rozhodně potřebné, spíše potřebné, spíše nepotřebné, rozhodně nepotřebné“.

veřejnosti. Nejméně podpory by u české veřejnosti získalo zvýšení věku odchodu do důchodu (13 % pro, 84 % proti) a snížení výše důchodů, aby se nemusely zvyšovat odvody či daně (13 % pro, 80 % proti).

Pro zvýšení sociálního pojištění, příp. daní, jsou o něco častěji lidé hlásící se k levicové politické orientaci oproti lidem hlásícím se k pravici (o 12 % u odpovědi „rozhodně pro“). Podobný rozdíl mezi levicí a pravicí, avšak opačného znaménka, je u zvyšování věku odchodu do důchodu a doby pojištění. Nesouhlas se snižováním výše důchodů je mezi levicově/pravicově orientovanými dotázanými shodný a dosahuje 75 %. Nepřekvapí, že míra nesouhlasu v uvedených položkách je ovlivněna věkem – rozdíl mezi věkovou kohortou do 30 let a kohortou 60+ je kolem 15-20 procentních bodů u nesouhlasných odpovědí. Podobný rozdíl jsme zjistili i při porovnání respondentů deklarujících dobrou životní úroveň oproti těm s deklarovanou špatnou životní úrovní.

Graf 2: Podpora vybraných opatření důchodového systému (v %)²



Zdroj: CVVM SOÚ AV ČR, Naše společnost 28. 9. – 4. 12. 2023, 913 respondentů starších 15 let, osobní rozhovor.

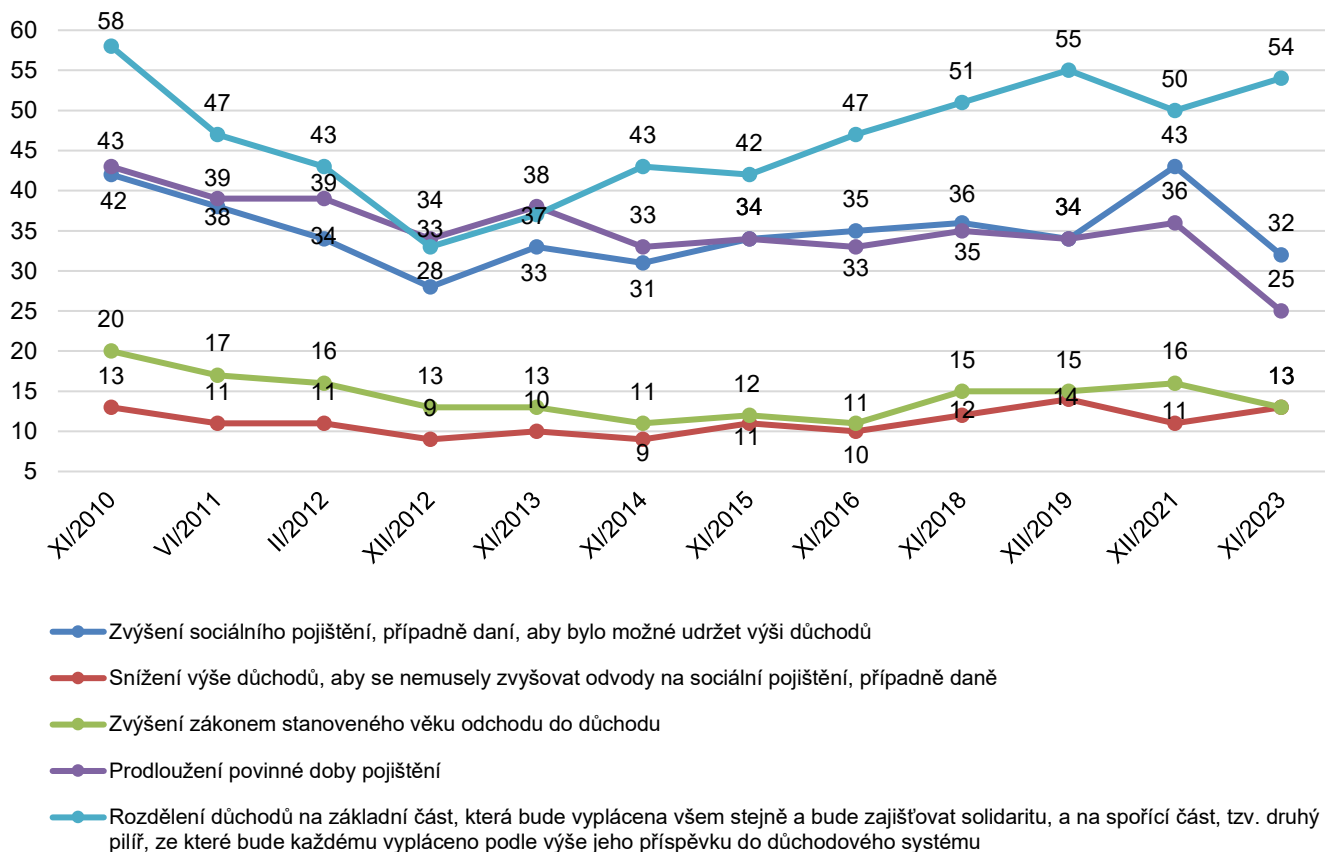
Časové srovnání od roku 2010 (viz graf 3) ukazuje, že výrazná většina české veřejnosti dlouhodobě nepodporuje snížení výše důchodů a zvýšení zákonem daného věku odchodu do důchodu. Oproti minulému šetření z listopadu/prosince 2021 lze pozorovat významný propad u podpory zvýšení sociálního pojištění, případně daní, aby bylo možné udržet výši důchodů, a to o jedenáct procentních bodů. Po výrazném vzestupu v roce 2021 se údaj vrátil na dlouhodobě trvající hodnotu třetinové podpory. U prodloužení doby povinného pojištění došlo také k výraznému propadu souhlasu (o 11 procentních bodů) na dosud nejnižší hodnotu 25 % souhlasných odpovědí. Přitom posledních deset let se souhlasně k prodloužení doby pojištění vyjadřovalo kolem třetiny respondentů. Uvedené propady lze vysvětlit probíhajícím stávajícím diskursem důchodové reformy. V případě rozdělení důchodu do dvou částí se naopak oproti roku 2021 souhlas o 4 procentní body zvýšil a navrátil se na vzestupnou trajektorii nastoupenou v letech 2012-2019.

Opatření jsou také vzájemně pozitivně korelována, ale jen u některých je těsnost vazby silnější. Korelace s hodnotami 0,45 (Pearsonův korelační koeficient) je mezi (ne)souhlasem s opatřením na zvýšení věku odchodu do důchodu a

² Znění otázky: „Co si myslíte o následujících opatřeních v důchodovém systému? Jste pro, nebo proti, aby tato opatření byla uplatňována či zaváděna? a) Zvýšení sociálního pojištění, případně daní, aby bylo možné udržet výši důchodů, b) snížení výše důchodů, aby se nemusely zvyšovat odvody na sociální pojištění, případně daně, c) zvýšení zákonem stanoveného věku odchodu do důchodu, d) prodloužení povinné doby pojištění, e) rozdělení důchodu na základní část, která bude vyplácena přibližně všem stejně a bude zajišťovat solidaritu, a na spořicí část, tzv. druhý pilíř, ze které bude každému vypláceno podle výše jeho příspěvku do důchodového systému.“

(ne)souhlasem se snížením výše důchodů a 0,53 mezi zvýšením věku odchodu do důchodu a prodloužením povinné doby pojištění.

Graf 3: Vývoj pozitivního hodnocení na vybraná opatření v důchodovém systému (v %)



Pozn.: Pozitivní hodnocení představuje součet odpovědí „rozhodně pro“ a „spíše pro“.

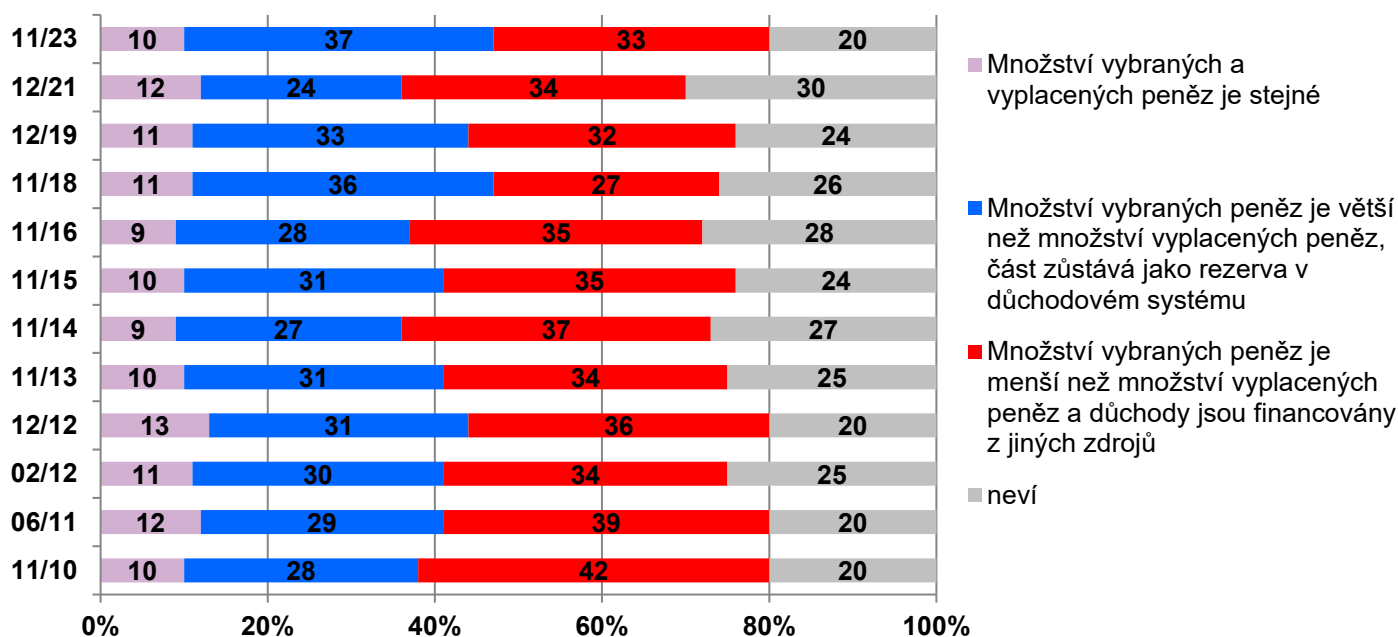
Zdroj: CVVM SOÚ AV ČR, Naše společnost.

Následující otázka se věnovala rovnováze vybraných peněz ze sociálního pojištění a financí vyplacených v rámci důchodového systému (viz graf 4). Desetina (10 %) české veřejnosti odhaduje, že množství vybraných a vyplacených peněz je stejné. Téměř dvě pětiny (37 %) českých občanů považují množství vybraných peněz ze sociálního pojištění za vyšší než množství vyplacených peněz na důchody, přičemž zbylá část zůstává jako rezerva v důchodovém systému. Třetina (33 %) pak považuje objem peněz ze sociálního pojištění za menší než vyplacené důchody a domnívá se, že se finance musí čerpat i z jiných zdrojů státního rozpočtu. Pětina (20 %) si není v této otázce zcela jistá a volí odpověď „nevím“.

Podrobnější analýza ukazuje, že dosažené vzdělání výrazně ovlivňuje rozložení odpovědí: lidé s vysokou školou se v 51 % kloní k tomu, že vybraných peněz je méně než vyplacených, mezi lidmi s maturitou je jich 33 % a mezi lidmi s vyučením 26 %. Podíl odpovědí „nevím“ klesá se stupněm dosaženého vzdělání. Určitý vliv má věk, kde střední generace ve 40 % odpovědí uvedla převahu vyplacených peněz, kdežto nejmladší generace ve 21 % a nejstarší v 28 % odpovědí. Čeští občané, kteří se identifikují s pravicí, pak významně častěji uvádějí, že množství vybraných peněz je menší než množství vyplacených peněz (42 %, levice 34 %).

Z hlediska vývoje v čase (viz graf 4) vidíme, že oproti roku 2021 se letos významně zvýšil podíl těch, kteří jsou přesvědčeni o tom, že množství vybraných peněz je větší než vyplacených - o 13 procentních bodů defacto na úkor odpovědí „nevím“. S výjimkou roku 2018 vždy ale převládá postoj, že množství vybraných peněz je menší než množství vyplacených peněz a důchody tak musejí být financovány i z jiných zdrojů státního rozpočtu, který odpovídá zdůvodnění nutnosti provést reformu důchodového systému (stárnutí populace neumožňuje průběžné financování). Naše zjištění naznačuje, jak nedostatečně je problematika důchodů vládou komunikována.

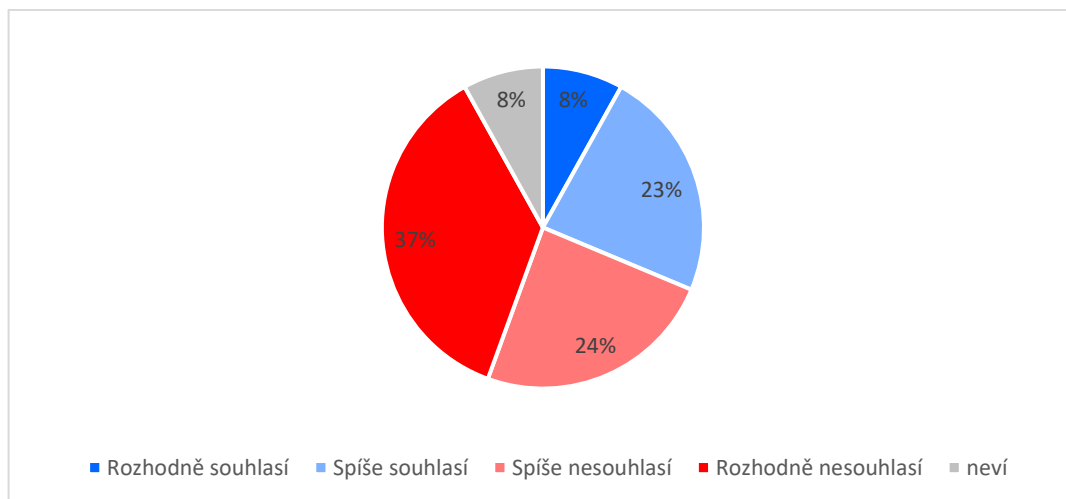
Graf 4: Povědomí o velikosti příjmů důchodového systému v poměru k výdajům (%)³



Zdroj: CVVM SOÚ AV ČR, Naše společnost.

Na závěr tematického bloku otázek byli respondenti dotázáni, do jaké míry (ne)souhlasí se změnou snižující letošní valorizaci důchodů.

Graf 5. Souhlas s letošním snížením valorizace důchodů (%)



Zdroj: CVVM SOÚ AV ČR, Naše společnost 28. 9. – 4. 12. 2023, 913 respondentů starších 15 let, osobní rozhovor.

³ Znění otázky: „Když vezmete na jedné straně sociální pojištění, které se každý rok vybere, a na druhé straně důchody, které jsou vyplaceny, jaký je podle Vás současný stav v České republice? Množství vybraných peněz je stejné jako množství vyplacených peněz, množství vybraných peněz je větší než množství vyplacených peněz a část zůstává jako rezerva v důchodovém systému, množství vybraných peněz je menší než množství vyplacených peněz a důchody jsou financovány i z jiných zdrojů státního rozpočtu.“

Ve veřejnosti převažuje nesouhlas se snížením valorizace – tři pětiny (61 %) nesouhlasí, přičemž necelé dvě pětiny (37 %) rozhodně. Souhlas vyjádřila necelá třetina dotázaných (31 %). Pravicově orientovaní respondenti souhlasili se snížením valorizace v 54 % odpovědí, levicoví jen ve 28 % odpovědí. Se snížením valorizace podle očekávání rozhodně nesouhlasili senioři 65+ (55 %), ve věkové skupině do 30 let byl rozhodný nesouhlas pouze v 15 % odpovědí.

Technické parametry výzkumu

Výzkum:	Naše společnost, v23-10
Realizátor:	Centrum pro výzkum veřejného mínění, Sociologický ústav AV ČR.
Projekt:	Naše společnost – projekt kontinuálního výzkumu veřejného mínění CVVM SOÚ AV ČR.
Termín terénního šetření:	28. 9. – 4. 12. 2023
Výběr respondentů:	Kvótní výběr
Kvóty:	Kraj (oblastí NUTS 3), velikost místa bydliště, pohlaví, věk, vzdělání
Vážení dat:	Vzdělání X NUTS 2, věk X NUTS2, pohlaví X kraj, věk X vzdělání, věk X velikost místa bydliště
Zdroj dat pro kvótní výběr a převážení:	Český statistický úřad
Reprezentativita:	Obyvatelstvo ČR ve věku od 15 let
Počet dotázaných:	913
Počet tazatelů:	93
Metoda sběru dat:	Osobní rozhovor tazatele s respondentem, metoda CAPI
Výzkumný nástroj:	Standardizovaný dotazník
Kód tiskové zprávy:	es240109
Otázky:	ES.20, ES.30, ES.37, ES.50
Zveřejněno dne:	9. ledna 2024
Zpracoval:	Milan Tuček

Slovníček pojmů:

Kvótní výběr – napodobuje strukturu základního souboru (u nás je to obyvatelstvo České republiky starší 15 let) pomocí nastavení velikosti vybraných parametrů, tzv. kvót. Jinými slovy kvótní výběr je založen na stejném procentuálním zastoupení vybraných vlastností. Pro tvorbu kvót používáme údaje z Českého statistického úřadu. V našich výzkumech jsou stanoveny kvóty na pohlaví, věk, vzdělání, region a velikost obce. Vzorek je tedy vybrán tak, aby procentuální podíl např. mužů a žen ve vzorku odpovídal procentuálnímu podílu mužů a žen v každém kraji ČR. Podobně je zachován procentuální podíl obyvatel jednotlivých krajů ČR, občanů různých věkových kategorií, lidí s různým stupněm dosaženého vzdělání a z různých velkých obcí.

Reprezentativní výběr je takový výběr z celé populace, z jehož vlastností se dá platně usuzovat na vlastnosti celé populace. V našem případě to tedy znamená, že respondenti jsou vybráni tak, abychom zjištěné údaje mohli zobecnit na obyvatele České republiky starší 15 let.

Vážení dat – způsob zvýšení reprezentativity souboru vzhledem k vybraným charakteristikám populace pomocí přiřazení váhy každému respondentovi. Váhy jsou vytvářeny pomocí metody iterativního proporčního vážení a pohybují se v rozsahu 0,333 až 3.

Centrum pro výzkum veřejného mínění (CVVM) je výzkumným oddělením Sociologického ústavu AV ČR, v.v.i.. Jeho historie sahá do roku 1946, kdy jako součást Ministerstva informací začal fungovat Československý ústav pro výzkum veřejného mínění. Současné Centrum vzniklo v roce 2001 převedením svého předchůdce (IVVM) z Českého statistického úřadu do Sociologického ústavu AV ČR, v.v.i.. Včlenění do vědecké instituce zaručuje kvalitní odborné zázemí a kredit pracoviště; jako součást akademického prostředí musí CVVM SOÚ AV ČR splňovat veškeré nároky a dosahovat tak té nejvyšší odborné úrovně. Hlavní náplní práce oddělení je výzkumný projekt Naše společnost, v jehož rámci je prováděno deset šetření ročně. Jedná se o průzkum veřejného mínění na reprezentativním vzorku české populace od 15 let, kterého se vždy účastní přibližně 1000 respondentů. Omnibusová podoba dotazníku umožňuje pokrýt velkou šíři námětů, a do šetření jsou proto pravidelně řazena politická, ekonomická i další obecně společenská témata. Jsou využívány jak opakované otázky, které umožňují sledovat vývoj zkoumaných jevů, tak náměty nové, reagující na aktuální dění. Díky dlouhodobému a kontinuálnímu charakteru je tento vědecký projekt zkoumání veřejného mínění v České republice ojedinělý. |
