

## Tisková zpráva

### Názory české veřejnosti na sociální zabezpečení – podzim 2023

- ⊙ Více než polovina (52 %) české veřejnosti se ztotožňuje s názorem, že stát se má postarat o sociální zabezpečení svých občanů. Naopak více než desetina (13 %) zastává názor, že o své sociální zabezpečení se mají občané postarat sami. Přibližně třetina (34 %) se nepřiklání ani k jednomu z obou názorů a jejich postoj je někde uprostřed mezi nimi.
- ⊙ Více než dvě pětiny (43 %) českých občanů souhlasí s názorem, že dávky a služby sociálního systému mají být určeny pouze potřebným a lidem v nouzi. Přibližně třetina je těch, kteří by některé dávky (např. porodné, přídatky na děti apod.) vypláceli bezpodmínečně bez ohledu na výši příjmu (34 %).
- ⊙ Více než dvě pětiny (43 %) české veřejnosti posuzuje současné sociální zabezpečení jako slabé a cítí potřebu jeho posílení. Necelá pětina (19 %) dotázaných naopak pokládá sociální zabezpečení ze strany státu v České republice za příliš štědré a cítí potřebu jej omezit.
- ⊙ Jako přiměřenou hodnotí péči státu o sociální situaci občanů více než dvě pětiny české veřejnosti (43 %), a naopak jako nedostatečnou ji vidí zhruba polovina (51 %). Jen 4 % dotázaných se domnívá, že se stát stará příliš mnoho.
- ⊙ Více než polovina české společnosti (57 %) se domnívá, že občané se o vlastní sociální situaci starají přiměřeně. Asi třetina (34 %) uvádí, že se o vlastní sociální situaci starají nedostatečně, a naopak za přílišnou označuje péči občanů o jejich sociální situaci dvacetina respondentů (5 %).
- ⊙ V otázce, kolik lidí pobírajících sociální dávky je zároveň také zneužívá, je česká společnost rozdělena. Názor, že většina jeho uživatelů sociální systém zneužívá, zastávají přibližně dvě pětiny obyvatel (41 %) a názor, že sociální systém zneužívá menšina z nich, zastává více než polovina (56 %) obyvatel. Krajní postoje, že sociální dávky zneužívají všichni jejich uživatelé (1 %), nebo naopak, že nikdo systém nezneužívá (1 %), přitom zastává jen minimum českých občanů.
- ⊙ Ve srovnání s listopadem 2021 se zvýšil podíl těch, kdo se přiklání k plošnému vyplácení alespoň některých sociálních dávek, podíl těch, kdo soudí, že sociální zabezpečení ze strany státu je v České republice příliš slabé a že je třeba jej posílit, a také podíl těch, podle nichž se vláda o sociální situaci občanů stará nedostatečně. Zvýšení zaznamenal i podíl lidí, kteří si myslí, že zneužívání systému ze strany občanů pobírajících sociální dávky je menšinovou záležitostí.

Zpracoval:

Jan Červenka

Centrum pro výzkum veřejného mínění, Sociologický ústav AV ČR

Tel.: 210 310 586; e-mail: jan.cervenka@soc.cas.cz



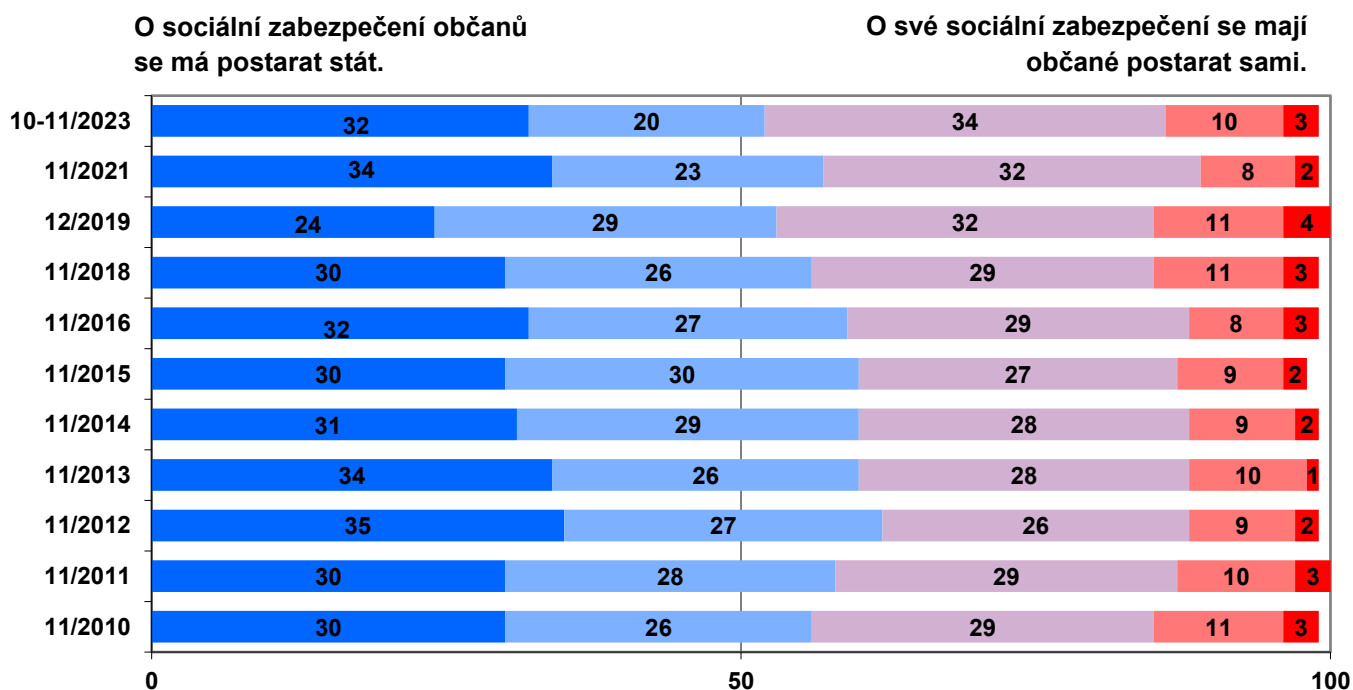
V říjnu a listopadu 2023 byly do pravidelného výzkumu CVVM Naše společnost zařazeny otázky týkající se sociální politiky. Otázky zjišťovaly názorové rozložení české veřejnosti na rozdělení odpovědnosti za sociální zabezpečení mezi občany a stát, na spravedlnost či rovnoměrnost systému sociálního zabezpečení a na míru štědrosti tohoto systému. Další otázky zjišťovaly názory na to, jakou váhu přikládá vláda péči o sociální situaci občanů, či jakou váhu jí přikládají sami občané. V neposlední řadě nás zajímal i názor na zneužívání systému sociálního zabezpečení.

Nejprve byly předloženy respondentům dvojice výroků, kde dotázaní vyjadřovali na pětibodové škále, který ze dvou protikladných výroků lépe vystihuje jejich postoj k dané problematice.

První sada výroků se týkala toho, zda se má o sociální zabezpečení občanů starat stát či občané sami. U české veřejnosti převládá názor (52 %), že odpovědnost za sociální zabezpečení občanů by měl mít stát (viz graf 1). Přibližně třetina respondentů (34 %) se nepřiklání ani k jednomu z řešení a zůstává názorově neutrální. O málo více než desetina (13 %) populace ČR je pak toho názoru, že by se o své sociální zabezpečení měli postarat sami občané.

Z hlediska časového vývoje tohoto tématu vidíme, že názor na rozložení odpovědnosti za sociální zabezpečení občanů je poměrně stabilní a dlouhodobě převládá názor, že by odpovědnost za sociální zabezpečení měla patřit spíše státu než samotným občanům. Přesto sledujeme mírný sestupný trend, kdy se podíl těch, kteří zastávají tento názor, snižuje. V roce 2012 měl tento názor nejvyšší podíl (62 %) souhlasných odpovědí za celou dobu měření, v letech 2013, 2014, 2015 byl podíl souhlasných odpovědí stabilně na třech pětinách, v letech 2016, 2018, 2019 tento podíl mírně klesal. V šetření z roku 2021 se pak výrazně zvýšil podíl krajní odpovědi „stát“, a to o 10 procentních bodů, převážně na úkor odpovědí „spíše stát“, takže v celkovém příklonu ke státu byl posun jen minimální, a to ještě jen v porovnání s rokem 2019, proti kterému se celkový příklon k větší roli státu zvýšil o 4 procentní body; ve srovnání s rokem 2012 šlo stále o pokles o 5 procentních bodů. V aktuálním výzkumu celkový příklon ke státu mírně (o 5 procentních bodů) poklesl a vrátil se na úroveň roku 2019, i když s vyšším podílem zastoupení krajní varianty příklonu ke státu.

**Grafy 1: Rozdělení odpovědnosti za sociální zabezpečení mezi občany a stát (%)<sup>1</sup>**



Pozn.: Údaje v procentech, dopočet do 100 % tvoří odpovědi „neví“.

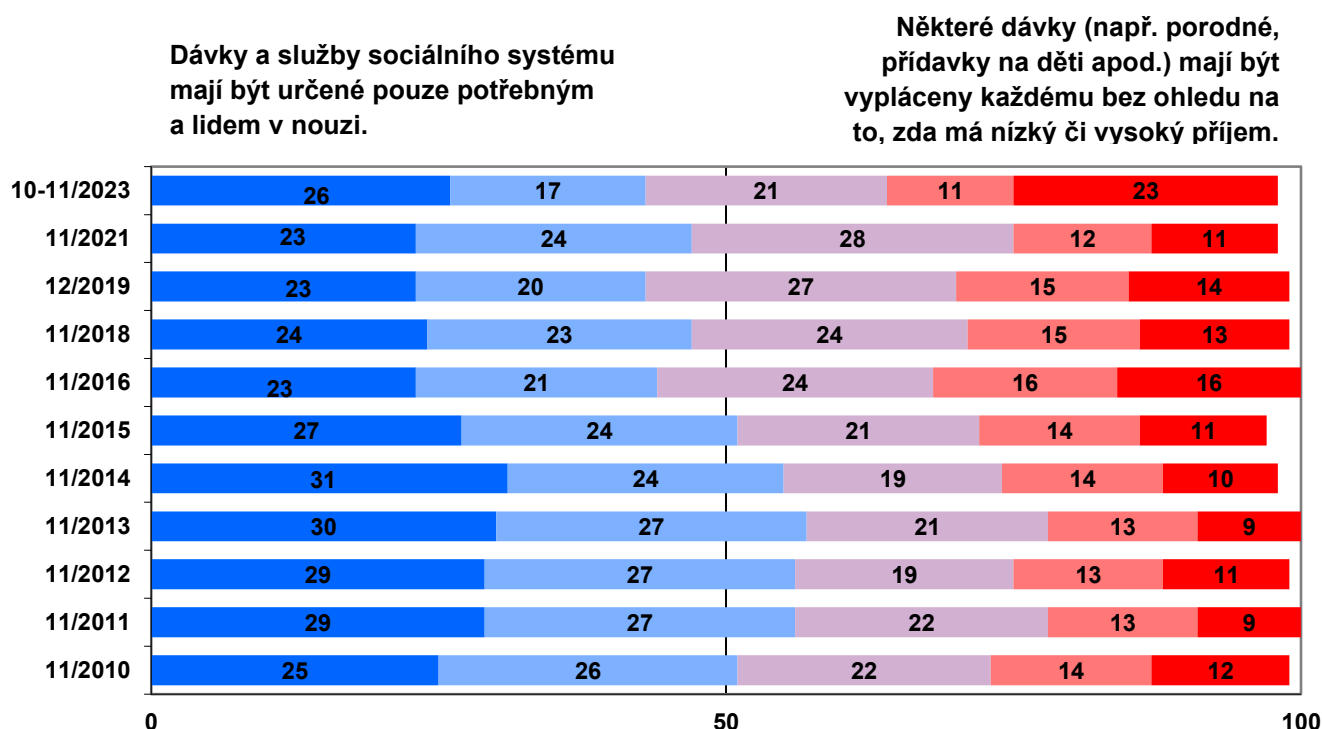
Zdroj: CVVM SOÚ AV ČR, Naše společnost.

Další dvojice výroků se zaměřila na rozdělení dávek a služeb sociálního systému (viz graf 2). Dlouhodobě sledujeme, že převažuje podíl těch, kteří se přiklání k rozdělování těchto služeb a dávek pouze potřebným a lidem v nouzi, když v aktuálním výzkumu jsou jich více než dvě pětiny (43 %). Naopak třetina (34 %) českých občanů se kloní k výroku, že některé dávky (např. porodné, přídavky na děti apod.) mají být vypláceny všem bez ohledu na výši příjmu. Zbývá více než pětina (21 %) se pak nepřiklání ani k jednomu z názorů a volí střední variantu odpovědi.

<sup>1</sup> Znění otázky: „Ke kterému z každé dvojice následujících výroků byste se spíše přiklonil? Číslice 1 znamená, že se zcela přikláníte k výroku vlevo, číslice 5, že se zcela přikláníte k výroku vpravo. Číslice 3 znamená, že Váš postoj je někde mezi těmito dvěma výroky.“ V grafu 1 jsou v plném znění uvedeny jednotlivé výroky.

Z delší časové perspektivy, a to především když srovnáme roky 2011 až 2015 oproti rokům 2016 až 2023, sledujeme pokles názoru, že dávky a služby sociálního systému mají být určeny pouze potřebným a lidem v nouzi. Zatímco v letech 2011 až 2014 se tento podíl pohyboval kolem úrovně 55 % respondentů, od roku 2016 se pohybuje na úrovni zhruba 45 %, v aktuálním šetření mírně (o 4 procentní body) poklesl na 43 %. Podíl českých občanů, kteří uvádějí, že některé dávky mají být vypláceny všem bez ohledu na příjem, byl nejnižší v roce 2011 a 2013 (shodně 22 %) a v uplynulých letech 2016 až 2019 se zvýšil na hodnotu přibližně kolem tří desetín. V roce 2021 se vrátil na úroveň zmíněného roku 2013, ale v aktuálním šetření byl zaznamenán nárůst o 11 procentních bodů z 23 % na rekordních 34 %, přičemž celý nárůst se odehrál v podílu krajní varianty, jejíž podíl se zvýšil o 12 procentních bodů. Podíl těch, kdo volili střední hodnotu odpovědi, klesl o 7 procentních bodů a vrátil se na úroveň z let 2010 až 2015.

**Grafy 2: Dávky a služby sociálního systému všem, nebo jen potřebným a lidem v nouzi (%)<sup>2</sup>**



Pozn.: Údaje v procentech, dopočet do 100 % tvoří odpovědi „neví“.

Zdroj: CVVM SOÚ AV ČR, Naše společnost.

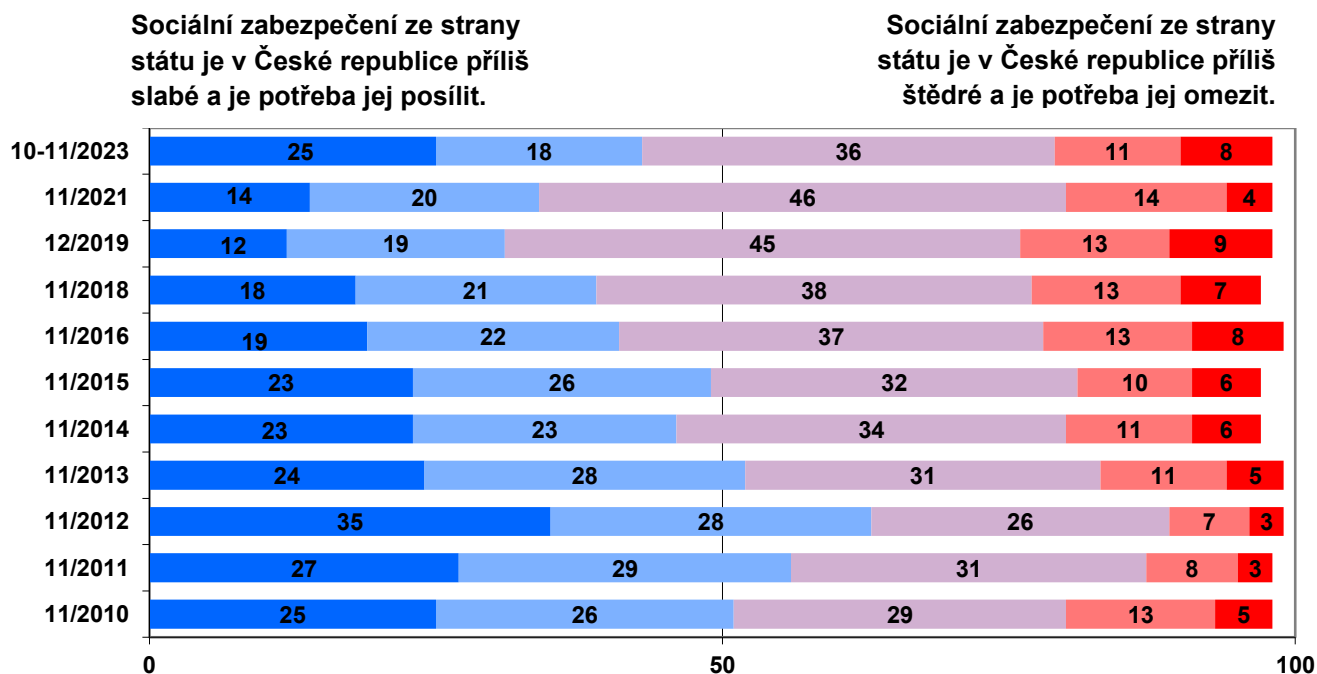
Poslední z dvojice protikladných výroků se týkala hodnocení rozsahu a míry sociálního zabezpečení ze strany státu (viz graf 3). Více než dvě pětiny (43 %) respondentů posuzují současné sociální zabezpečení jako slabé a cítí potřebu jeho posílení. Naopak téměř pětina (19 %) dotázaných hodnotí sociální zabezpečení jako spíše či příliš štědré a uvítala by jeho omezení. Necelé dvě pětiny (36 %) českých občanů pak uvedly střední variantu mezi těmito výroky a pravděpodobně tak hodnotí míru sociálního zabezpečení ze strany státu jako přiměřenou.

Časový trend je v případě tohoto výroku nejvýraznější ze všech tří protikladných výroků, kdy od roku 2012 do roku 2019 setrvale klesal podíl těch, co považují sociální zabezpečení za slabé a ztotožňují se s potřebou ho posílit (pokles o 32 procentních bodů z 63 % na 31 %), ale v posledních dvou šetřeních můžeme pozorovat určitý obrat, přičemž aktuální výsledek představuje nárůst daného podílu o 9 procentních bodů proti roku 2021 a o 12 procentních bodů proti roku 2019. Zároveň o 10 procentních bodů klesl dříve zvolna rostoucí podíl občanů, kteří uvedli střední variantu odpovědi mezi potřebou posílit nebo oslabit sociální zabezpečení v ČR. Vzestupný trend jsme mohli pozorovat od roku 2012 do roku 2019 u názoru, že sociální zabezpečení v ČR je štědré a je potřeba jej omezit (mezi lety 2012 a

<sup>2</sup> Znění otázky: „Ke kterému z každé dvojice následujících výroků byste se spíše přiklonil? Číslice 1 znamená, že se zcela přikláníte k výroku vlevo, číslice 5, že se zcela přikláníte k výroku vpravo. Číslice 3 znamená, že Váš postoj je někde mezi těmito dvěma výroky.“ V grafu 2 jsou v plném znění uvedeny jednotlivé výroky.

2019 narůst o 12 procentních bodů). Poslední dvě měření však na tento trend nenavázala, když oproti roku 2019 došlo v roce 2021 k mírnému poklesu (o 4 procentní body) a aktuální výsledek nepřinesl významný posun.

**Grafy 3: Sociální zabezpečení se má posílit, nebo omezit (%)<sup>3</sup>**



Pozn.: Údaje v procentech, dopočet do 100 % tvoří odpovědi „neví“.

Zdroj: CVVM SOÚ AV ČR, Naše společnost.

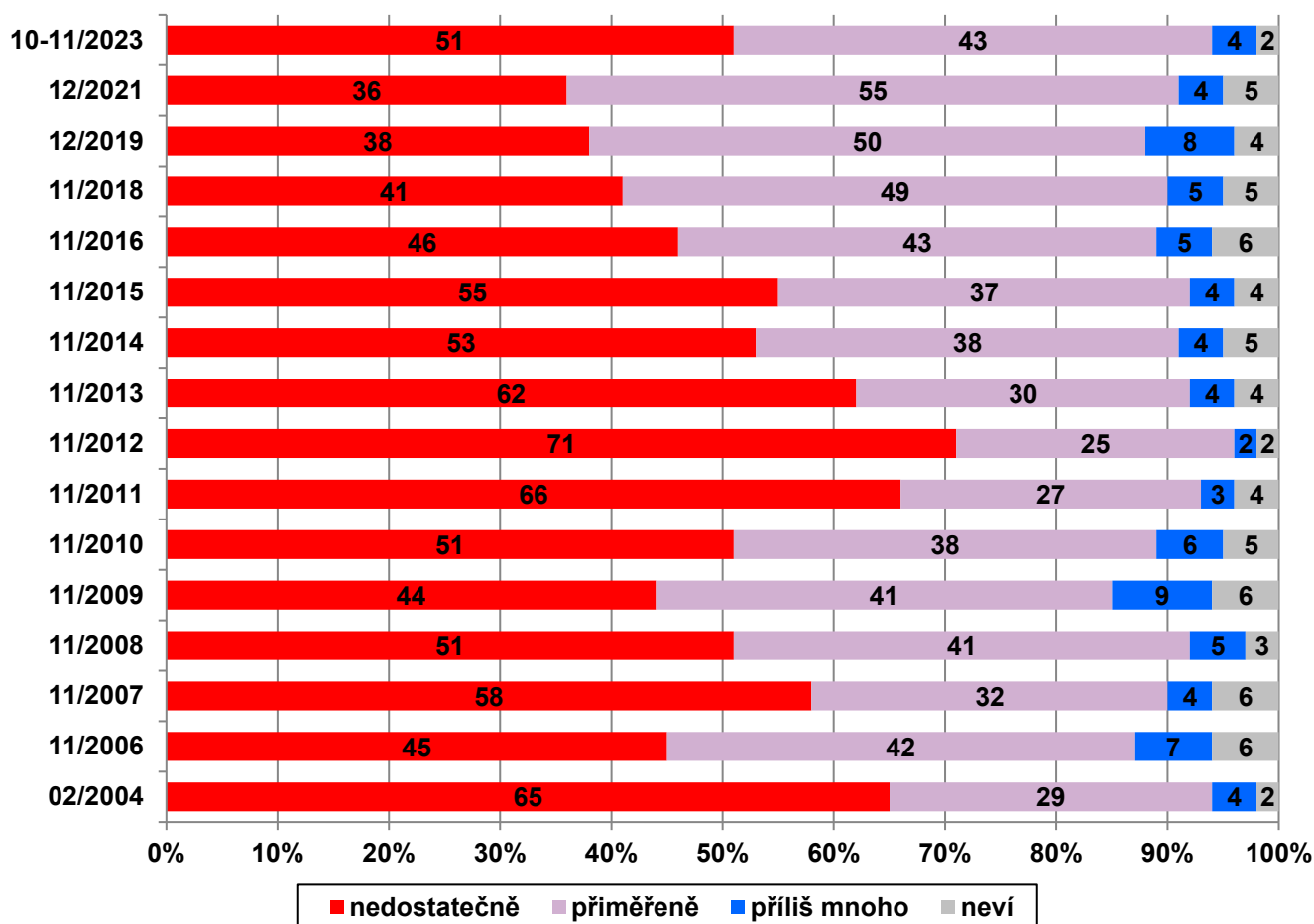
Názory na sociální zabezpečení jsou mírně, ale významně korelovány pravolevou politickou orientací. Ti, kdo se řadí na levíci, více inklinují k roli státu a posilování systému sociálního zabezpečení a rovněž o něco více preferují adresnou pomoc výlučně potřebným. Ze sociodemografik mají jen v případě první a třetí dvojice výroků určitý vliv věk a dosažené vzdělání: nejstarší generace klade větší důraz na roli státu, lidé s vysokoškolským vzděláním naopak roli státu umenšují. Podobný rozdíl u první a třetí dvojice se objevuje i z hlediska subjektivního hodnocení životní úrovně vlastní domácnosti.

V další otázce o sociální politice ČR hodnotili respondenti to, jak se vláda stará o sociální situaci občanů. V grafu 4 vidíme, že pouze 4 % dotázaných si myslí, že se vláda stará příliš mnoho. Jako přiměřenou hodnotí péči státu o sociální situaci občanů více než dvě pětiny (43 %) české veřejnosti, a naopak jako nedostatečnou ji vidí přibližně polovina (51 %) dotázaných.

Z časového srovnání vidíme, že po postupném poklesu podílu názoru, že péče vlády o sociální situaci občanů je nedostatečná, který se mezi roky 2012 a 2021 snížil o 35 procentních bodů ze 71 % na 36 %, v aktuálním šetření přišel razantní obrat a tento podíl o 15 procentních bodů vzrostl, i když stále zůstal 20 procentních bodů pod svým historickým maximem z roku 2012. Naopak podíl těch, kdo péči vlády v tomto směru vidí jako přiměřenou, zaznamenal dvanáctibodový pokles a od roku 2016 poprvé klesl pod úroveň podílu těch, kdo ji mají za nedostatečnou.

<sup>3</sup> Znění otázky: „Ke kterému z každé dvojice následujících výroků byste se spíše přiklonil? Číslice 1 znamená, že se zcela přikláníte k výroku vlevo, číslice 5, že se zcela přikláníte k výroku vpravo. Číslice 3 znamená, že Váš postoj je někde mezi těmito dvěma výroky.“ V grafu 3 jsou v plném znění uvedeny jednotlivé výroky.

Graf 4: Jak se vláda stará o sociální situaci občanů (v %)<sup>4</sup>



Zdroj: CVVM SOÚ AV ČR, Naše společnost.

Názor, že vláda pečuje o sociální zabezpečení občanů nedostatečně, sílí s rostoucím věkem, klesajícím vzděláním, se zhoršujícím se hodnocením životní úrovně vlastní domácnosti a s posunem po pravolevé škále politické orientace od pravice k levici.

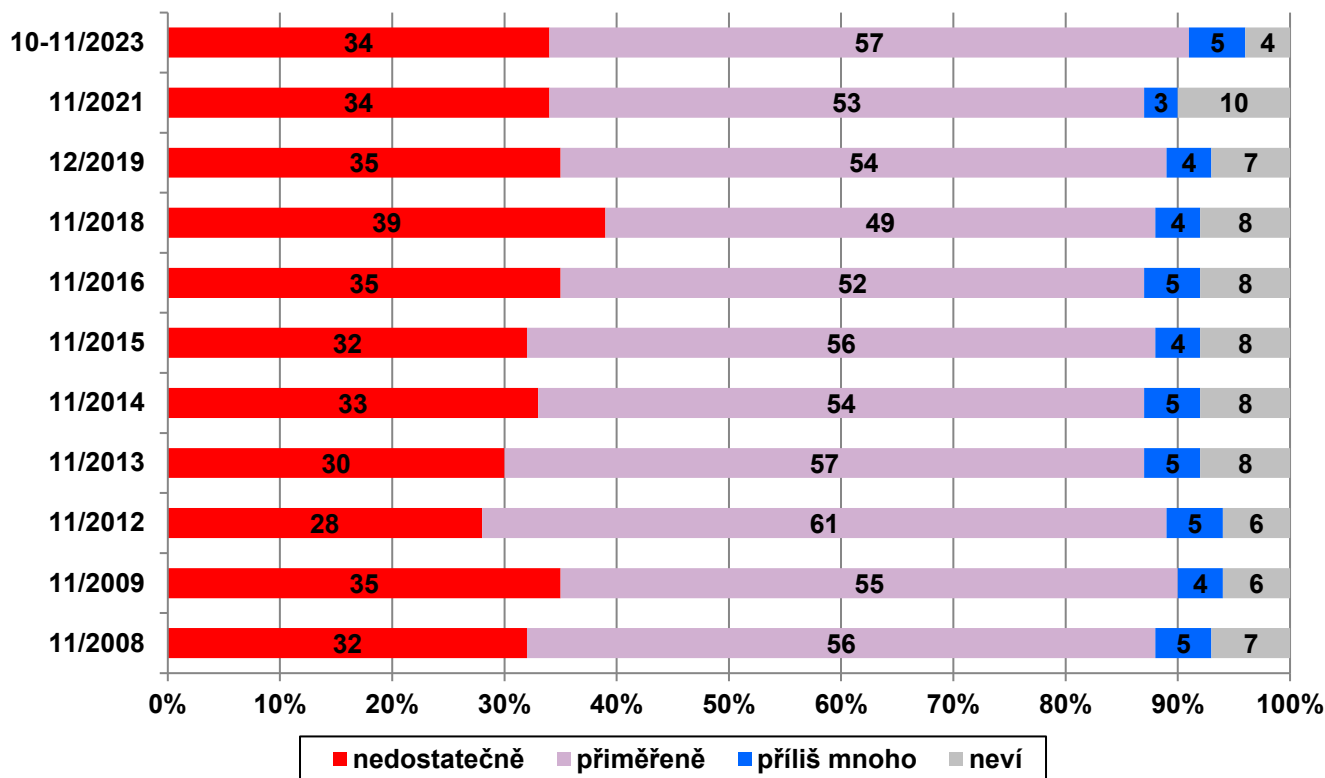
Následující otázka zjišťovala obdobným způsobem, do jaké míry se o vlastní sociální situaci starají občané (viz graf 5). Více než polovina respondentů (57 %) považuje míru odpovědnosti občanů za jejich vlastní sociální zabezpečení za přiměřenou. Jako nedostatečnou ji pak označuje přibližně jedna třetina (34 %) české veřejnosti. Za přílišnou označuje péči občanů o jejich sociální situaci dvacetina respondentů (5 %). 4 % respondentů se neuměla v této situaci rozhodnout a zvolila odpověď „nevím“.

Z hlediska časového vývoje je rozložení podílů odpovědí poměrně stabilní a podíl odpovědí, podle kterých se občané starají o vlastní sociální situaci přiměřeně, je vždy nejvyšší a většinou zřetelně nadpoloviční (výjimku tvoří rok 2018, kdy klesl na 49 %), zatímco podíl odpovědí „nedostatečně“ je většinou přibližně třetinový (s výjimkou roku 2018, kdy dosahoval bezmála dvou pětín, a 2012, kdy klesl pod tři desetiny na 28 %). V aktuálním výzkumu mírně vzrostl (o 4 procentní body) podíl lidí označujících péči občanů o své sociální zabezpečení za přiměřenou, a to na úrok těch, kteří se k položené otázce neuměli vyjádřit a uváděli, že neví (pokles o 6 procentních bodů).

<sup>4</sup> Znění otázky: „Domníváte se, že se vláda stará o sociální situaci občanů příliš mnoho, přiměřeně, nedostatečně?“

Statisticky významně méně často jako nedostatečnou hodnotí starost občanů o jejich sociální zabezpečení lidé bez maturitního vzdělání a ti, kdo životní úroveň své domácnosti hodnotí jako ani dobrou, ani špatnou, zatímco častěji tak činí dotázaní s dobrou životní úrovní.

**Graf 5: Jak se občané starají o vlastní sociální situaci (v %)<sup>5</sup>**



Zdroj: CVVM SOÚ AV ČR, Naše společnost.

Poslední otázka se zaměřovala na zneužívání systému sociálních dávek (viz graf 6). Obecně lze říct, že česká společnost je v tomto případě rozdělena na dvě části s jen nepříliš velkým rozdílem v podílu zastoupení. V aktuálním šetření převážil podíl těch, kteří se domnívají, že z lidí pobírajících sociální dávky zneužívá sociální systém jen menšina (56 %), nad těmi, kteří zastávají názor, že takových lidí je spíše většina (41 %). Konkrétní čísla zobrazená v grafu 6 ukazují, že pouze naprosté minimum dotázaných (1 %) si myslí, že systém sociálního zabezpečení zneužívají všichni zapojení lidé. Necelá desetina české společnosti (9 %) má pocit, že tento systém zneužívá naprostá většina a asi tři desetiny (31 %) občanů si myslí, že spíše většina lidí zapojených do tohoto systému a pobírajících dávky jej zneužívá. Téměř polovina dotázaných (47 %) považuje podíl lidí zneužívajících systém sociálních dávek spíše za menšinu a 8 % za naprostou menšinu. Pouhá jedno procento obyvatel se domnívá, že systém sociálního zabezpečení nikdo nezneužívá. 3 % respondentů se neuměla v této situaci rozhodnout a zvolila odpověď „nevím“.

Výsledky aktuálního šetření se poněkud liší od výsledků z přechodného výzkumu z listopadu 2021, když narostl podíl těch, podle nichž systém zneužívá jen menšina pobírajících sociální dávky (nárůst o 9 procentních bodů) a klesl podíl nerozhodnutých o 8 procentních bodů. Pokud se podíváme na celkový vývoj od listopadu 2010, kdy téma začalo být ve výzkumu CVVM takto mapováno a dotazováno, vidíme, že nejvíce optimistický pohled na podíl lidí zneužívajících dávky ze sociálního systému byl v listopadu 2012, kdy ještě zřetelněji než v aktuálním šetření převládal názor, že zneužívání dávek je případem spíše menšiny (57 %) než většiny (35 %) lidí, kteří pobírají tyto dávky.

<sup>5</sup> Znění otázky: „Domníváte se, že občané se o vlastní sociální situaci starají příliš mnoho, přiměřeně, nedostatečně?“



---

## Technické parametry výzkumu

<i>Výzkum:</i>	<i>Naše společnost, v23-10</i>
<i>Realizátor:</i>	<i>Centrum pro výzkum veřejného mínění, Sociologický ústav AV ČR</i>
<i>Projekt:</i>	<i>Naše společnost – projekt kontinuálního výzkumu veřejného mínění CVVM SOÚ AV ČR</i>
<i>Termín terénního šetření:</i>	<i>28. 9. – 4. 12. 2023</i>
<i>Výběr respondentů:</i>	<i>Kvótní výběr</i>
<i>Kvóty:</i>	<i>Kraj (oblasti NUTS 3), velikost místa bydliště, pohlaví, věk, vzdělání</i>
<i>Vážení dat:</i>	<i>Pohlaví, věk, vzdělání, kraj velikost místa bydliště, ekonomické postavení a užívání internetu, věk x vzdělání, pohlaví x kraj, věk x kraj, vzdělání x kraj a velikost místa bydliště x kraj</i>
<i>Zdroj dat pro kvótní výběr a vážení dat:</i>	<i>Český statistický úřad</i>
<i>Reprezentativita:</i>	<i>Obyvatelstvo ČR ve věku od 15 let</i>
<i>Počet dotázaných:</i>	<i>913</i>
<i>Počet tazatelů:</i>	<i>93</i>
<i>Metoda sběru dat:</i>	<i>Osobní rozhovor tazatele s respondentem - dotazování CAPI</i>
<i>Výzkumný nástroj:</i>	<i>Standardizovaný dotazník</i>
<i>Otázky:</i>	<i>ES.23, ES.1, ES.22, ES.21a</i>
<i>Kód tiskové zprávy:</i>	<i>es240213</i>
<i>Zveřejněno dne:</i>	<i>13. února 2024</i>
<i>Zpracoval:</i>	<i>Jan Červenka</i>

---

## Slovníček pojmů:

**Kvótní výběr** – napodobuje strukturu základního souboru (u nás je to obyvatelstvo České republiky starší 15 let) pomocí nastavení velikosti vybraných parametrů, tzv. kvót. Jinými slovy kvótní výběr je založen na stejném procentuálním zastoupení vybraných vlastností. Pro tvorbu kvót používáme údaje z Českého statistického úřadu. V našich výzkumech jsou stanoveny kvóty na pohlaví, věk, vzdělání, region a velikost obce. Vzorek je tedy vybrán tak, aby procentuální podíl např. mužů a žen ve vzorku odpovídal procentuálnímu podílu mužů a žen v každém kraji ČR. Podobně je zachován procentuální podíl obyvatel jednotlivých krajů ČR, občanů různých věkových kategorií, lidí s různým stupněm dosaženého vzdělání a z různých velkých obcí.

**Reprezentativní výběr** je takový výběr z celé populace, z jehož vlastností se dá platně usuzovat na vlastnosti celé populace. V našem případě to tedy znamená, že respondenti jsou vybráni tak, abychom zjištěné údaje mohli zobecnit na obyvatele České republiky starší 15 let.

**Vážení dat** – způsob zvýšení reprezentativity souboru vzhledem k vybraným charakteristikám populace pomocí přiřazení váhy každému respondentovi. Váhy jsou vytvářeny pomocí metody iterativního proporčního vážení a pohybují se v rozsahu 0,333 až 3.

---

Centrum pro výzkum veřejného mínění (CVVM) je výzkumným oddělením Sociologického ústavu AV ČR. Jeho historie sahá do roku 1946, kdy jako součást Ministerstva informací začal fungovat Československý ústav pro výzkum veřejného mínění. Současné Centrum vzniklo v roce 2001 převedením svého předchůdce (IVVM) z Českého statistického úřadu do Sociologického ústavu AV ČR. Včlenění do vědecké instituce zaručuje kvalitní odborné zázemí a kredit pracoviště; jako součást akademického prostředí musí CVVM SOÚ AV ČR, splňovat veškeré nároky a dosahovat tak té nejvyšší odborné úrovně. Hlavní náplní práce oddělení je výzkumný projekt Naše společnost, v jehož rámci je prováděno deset šetření ročně. Jedná se o průzkum veřejného mínění na reprezentativním vzorku české populace od 15 let, kterého se vždy účastní přibližně 1000 respondentů. Omnibusová podoba dotazníku umožňuje pokrýt velkou šíři námětů, a do šetření jsou proto pravidelně řazena politická, ekonomická i další obecně společenská témata. Jsou využívány jak opakované otázky, které umožňují sledovat vývoj zkoumaných jevů, tak náměty nové, reagující na aktuální dění. Díky dlouhodobému a kontinuálnímu charakteru je tento vědecký projekt zkoumání veřejného mínění v České republice ojedinelý. |

---