



**Centrum pro výzkum veřejného mínění  
Sociologický ústav AV ČR, v.v.i.**

Jilská 1, Praha 1

Tel./fax: 286 840 129

E-mail: daniel.kunstat@soc.cas.cz

## **Stranické preference a volební model na konci září 2009**

### Technické parametry

|                                      |  |
|--------------------------------------|--|
| Výzkum:                              | <i>Naše společnost 2009, v09-09b</i>   |
| Realizátor:                          | <i>Centrum pro výzkum veřejného mínění, Sociologický ústav AV ČR, v.v.i.</i>                   |
| Projekt:                             | <i>Naše společnost – projekt kontinuálního výzkumu veřejného mínění CVVM SOÚ AV ČR, v.v.i.</i> |
| Termín terénního šetření:            | <i>21. 9. – 28. 9. 2009</i>  |
| Výběr respondentů:                   | <i>Kvótní výběr</i>  |
| Kvóty:                               | <i>Region (Oblasti NUTS 2), velikost místa bydliště, pohlaví, věk, vzdělání</i>                |
| Zdroj dat pro kvótní výběr:          | <i>Český statistický úřad</i>  |
| Reprezentativita:                    | <i>Obyvatelstvo ČR ve věku od 15 let</i>   |
| Počet dotázaných:                    | <i>1074</i>  |
| Metoda sběru dat:                    | <i>Osobní rozhovor tazatele s respondentem</i>   |
| Výzkumný nástroj:                    | <i>Standardizovaný dotazník</i>  |
| Otázky:                              | <i>PV.1, PV.4</i>  |
| Počet respondentů s volebním právem: | <i>1005</i>  |
| Zveřejněno dne:                      | <i>8. října 2009</i>   |
| Zpracoval:                           | <i>Daniel Kunštát</i>  |

---

Na základě dohod iniciovaných sdružením výzkumných agentur SIMAR jsou v každé tiskové zprávě uváděny stranické preference, které vypovídají o sympatiích k politickým stranám v souboru všech občanů s volebním oprávněním, tj. i těch, kteří k volbám nepůjdou nebo nevědí, koho by volili. Druhým publikovaným údajem je volební model, který uvádí předpokládané výsledky voleb do Poslanecké sněmovny PČR v období konání výzkumu. Volební model CVVM vychází ze stranických preferencí, ale zahrnuje pouze dotázané, kteří se voleb chtějí zúčastnit a kteří uvedli nějakou stranu – v zásadě jde tedy o preference bez nerozhodnutých a nevoličů.

---

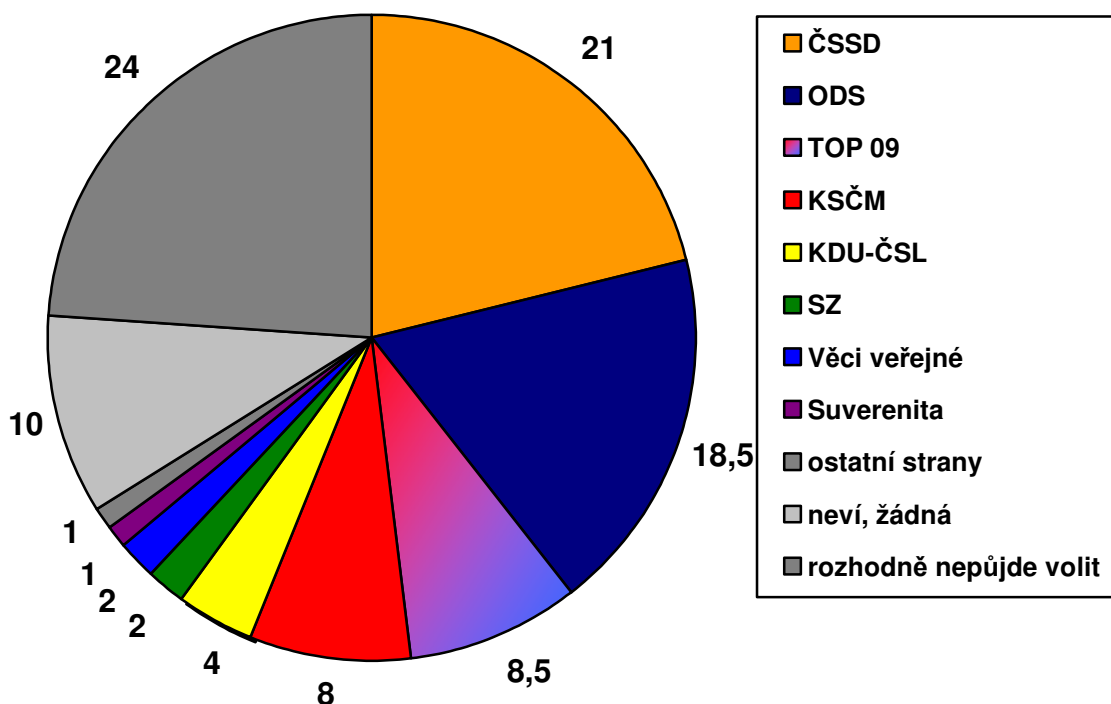
## I. ÚČAST VE VOLBÁCH

Na otázku „Představte si, že by příští týden byly volby do Poslanecké sněmovny. Šel byste volit?“ odpovědělo kladně 54 % dotázaných s volebním právem („rozhodně ano“ 23 % a „spíše ano“ 31 %), 40 % záporně („spíše ne“ 16 %, „rozhodně ne“ 24 %). Zbytek dotázaných (6 %) zvolil odpověď „neví“. Ze získaných dat tedy vyplývá, že deklarovaná volební účast je v současné době podstatně nižší než reálná účast v posledních parlamentních volbách v červnu 2006 (64,5 %). Ochota zúčastnit se voleb oproti minulému šetření výrazně poklesla, ještě na počátku měsíce září účast ve volbách deklarovalo 62 % respondentů.

## II. AKTUÁLNÍ STRANICKÉ PREFERENCE

Všem dotázaným s volebním právem, kteří účast ve volbách nevyloučili (tj. kromě těch, kteří odpověděli, že se voleb „rozhodně“ nezúčastní), byla položena otevřená otázka (bez použití seznamu politických stran) mapující, kterou stranu by dotázaní volili za předpokladu, že by se příští týden konaly volby do Poslanecké sněmovny.\* Strukturu získaných odpovědí přináší přehled v grafu 1.

Graf 1: Stranické preference na konci září 2009 (v %)



Pozn.: V grafu jsou uvedeny pouze strany, jejichž preference dosahují alespoň 1 %, strany s nižší podporou jsou zahrnuty do kategorie „ostatní strany“.

Stranické preference představují aktuální rozložení sympatií k politickým stranám v celé společnosti a nelze je zaměňovat s předpovědí reálného volebního chování, resp. volební prognózou. Při interpretaci stranických preferencí je nutno brát zřetel na to, že

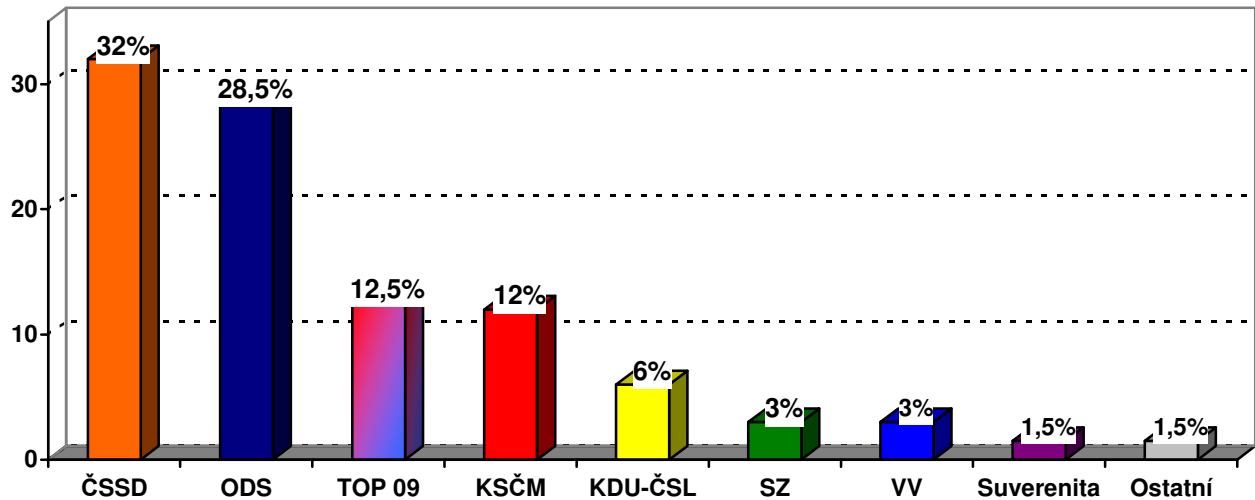
\* Otázka: „Představte si, že by příští týden byly volby do Poslanecké sněmovny. Pokud byste k volbám šel, kterou stranu byste volil?“

do souboru je zahrnuta i přibližně třetina populace, která k žádné straně neinklinuje, případně není ochotna zúčastnit se voleb (viz graf 1).

### III. VOLEBNÍ MODEL

Volební model vychází z aktuálních stranických preferencí a simuluje reálné rozvržení voličských hlasů v hypotetických volbách (viz graf 2). Nezahrnuje tedy respondenty, kteří se voleb nechtějí zúčastnit, a také ty, kteří nejsou rozhodnuti, kterou stranu by volili (N=645).

Graf 2: Volební model (konec září 2009)

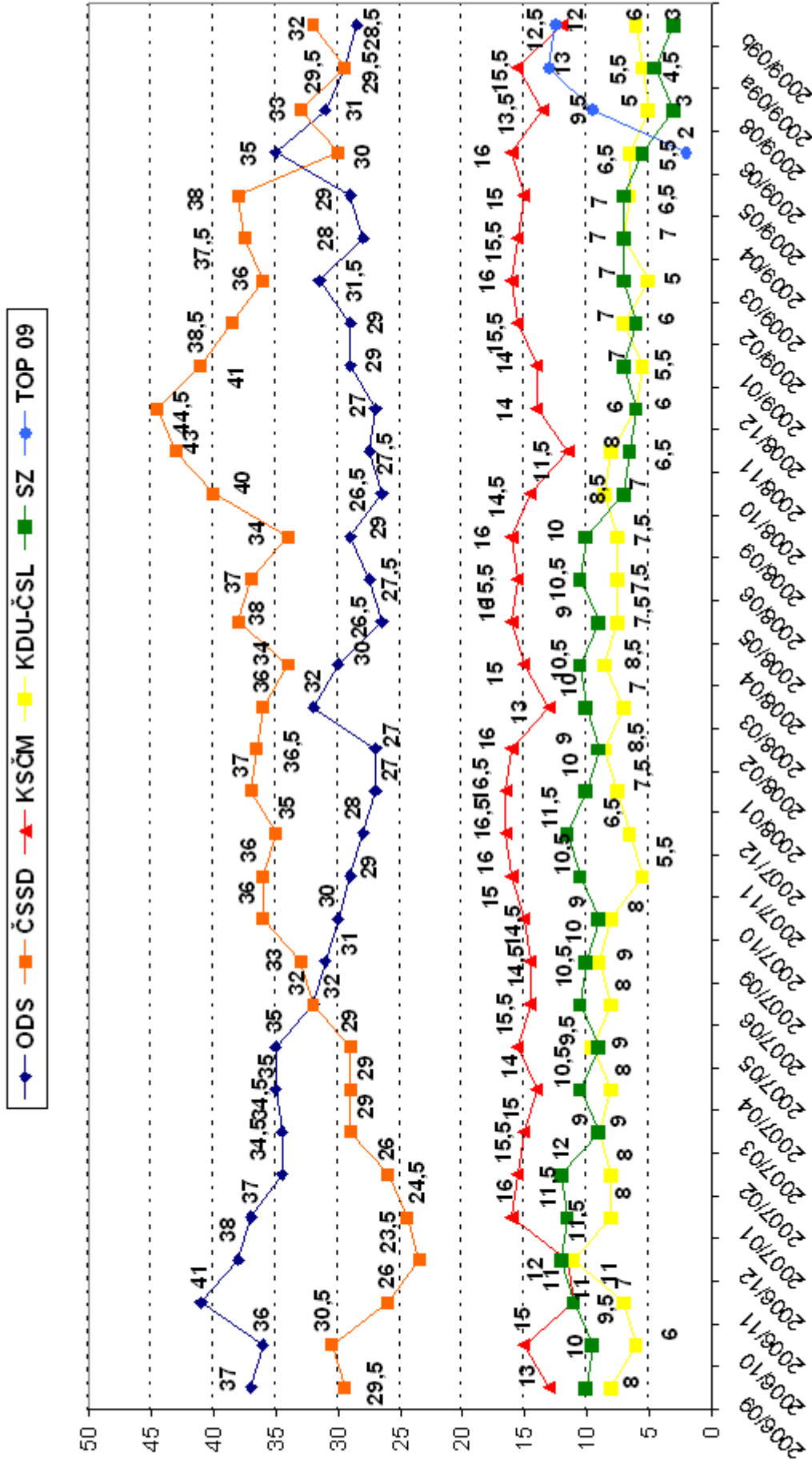


Pozn.: V grafu jsou uvedeny pouze strany, jejichž preference dosahují alespoň 1 %, strany s nižší podporou jsou zahrnuty do kategorie „ostatní strany“.

### IV. VOLEBNÍ MODEL – srovnání povolebních šetření

Graf 3 ilustruje časovou řadu všech povolebních šetření. V grafu jsou zahrnuty pouze strany, které ve volebních modelech dlouhodobě překračují pětiprocentní hranici podpory.

Graf 3: Volební model - srovnání (v %)



Zdroj: Výzkumy CVVM sou AV ČR, v.v.i.

