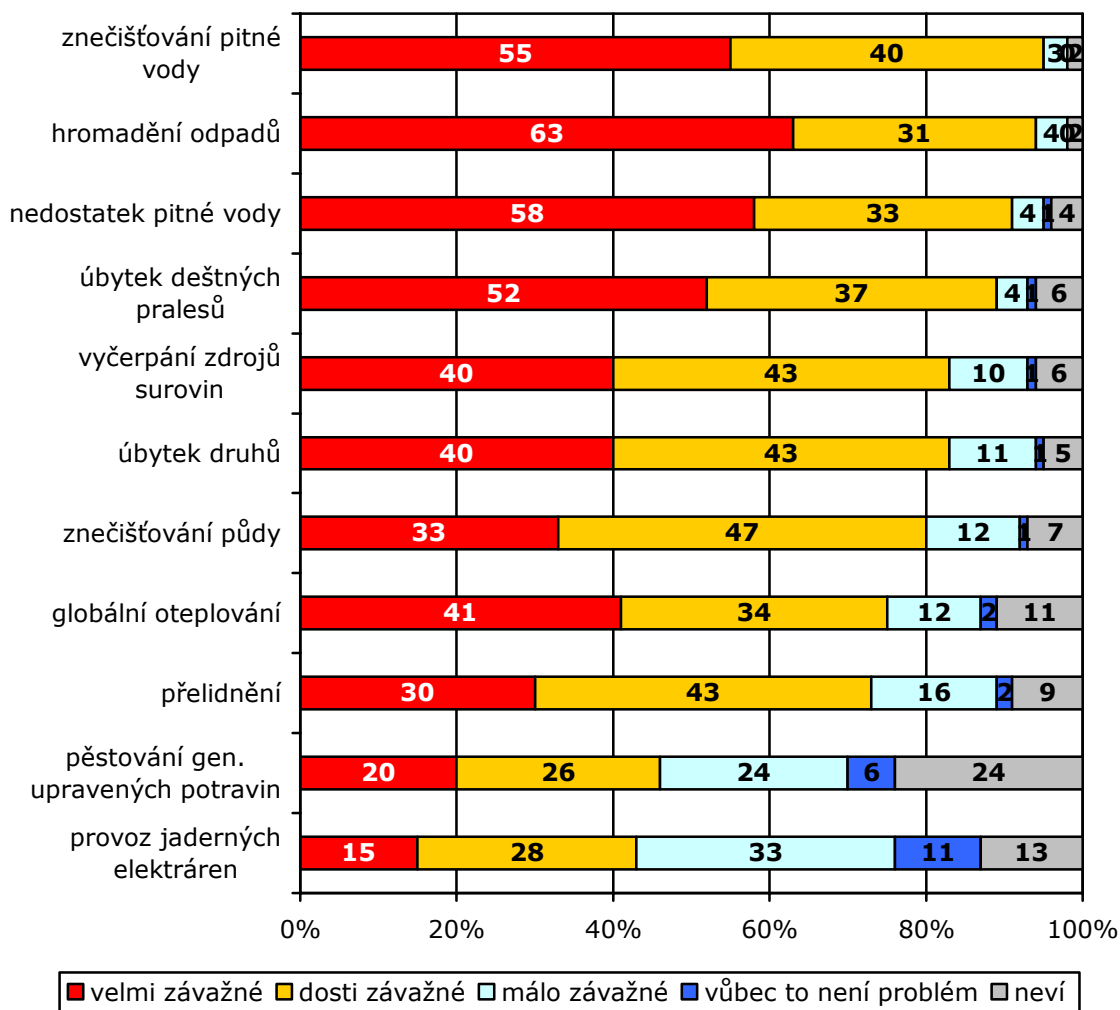


Globální ekologické problémy očima české veřejnosti

Technické parametry

| | |
|-----------------------------|--|
| Výzkum: | <i>Naše společnost 2008, v08-05</i> |
| Realizátor: | <i>CVVM, Sociologický ústav AV ČR, v.v.i.</i> |
| Projekt: | <i>Naše společnost – projekt kontinuálního výzkumu veřejného mínění CVVM SOÚ AV ČR, v.v.i.</i> |
| Termín terénního šetření: | <i>12. 5. – 19. 5. 2008</i> |
| Výběr respondentů: | <i>Kvótní výběr</i> |
| Kvóty: | <i>Region (Oblasti NUTS 2), velikost místa bydliště, pohlaví, věk, vzdělání</i> |
| Zdroj dat pro kvótní výběr: | <i>Český statistický úřad</i> |
| Reprezentativita: | <i>Obyvatelstvo ČR ve věku od 15 let</i> |
| Počet dotázaných: | <i>1066</i> |
| Metoda sběru dat: | <i>Osobní rozhovor tazatele s respondentem</i> |
| Výzkumný nástroj: | <i>Standardizovaný dotazník</i> |
| Otázky: | <i>OE.5</i> |
| Zveřejněno dne: | <i>25. června 2008</i> |
| Zpracoval: | <i>Michal Veselský</i> |

V rámci květnového omnibusu se Centrum pro výzkum veřejného mínění věnovalo globálním problémům životního prostředí. Mezi jednotlivými položkami byla rozličná témata typu: ohrožení biodiverzity, existenčních problémů přežití v prostředí, jako je například „vyčerpání zdrojů surovin“ nebo „nedostatek pitné vody“, a v neposlední řadě rizika bezprostředně podmíněná lidskou činností reprezentovaná „provozem jaderných elektráren“ či „pěstováním geneticky upravených potravin“.

Graf 1: Závažnost globálních problémů (v %)¹

Respondenti ve svých odpovědích tíhnou k označování většiny problémů za závažné. Mezi nejfrekventovanějšími ekologickými hrozbami jsou tak pouze minimální rozdíly. Za nejzávažnější ohrožení je považováno znečištění pitné vody (95 % „velmi + dosti závažný problém“) a hromadění odpadů (94 %). Hromadění odpadů je navíc nejčastěji označováno jako „velmi závažný problém“ (63 %). S těsným odstupem následuje nedostatek pitné vody (91 %) a úbytek deštých pralesů (89 %). Více než čtvrtina dotázaných řadí mezi vážné problémy vyčerpání surovin a úbytek druhů. Velká většina respondentů rovněž vnímá jako problematické znečišťování zemědělské půdy, globální oteplování a přelidnění.

Veřejnost je rozdělena pouze v otázce pěstování geneticky upravených potravin (46 % „velmi + dosti závažný problém“ vs. 30 % „málo závažný + není to problém“) a provozu jaderných elektráren (43 % vs. 44 %). Problematika geneticky modifikovaných potravin navíc zřejmě není ve společnosti tolik diskutována jako jiná témata, jelikož zde lidé nejčastěji volí odpověď „nevím“.

Největší rozdíly v závislosti na pohlaví a dalších třídících kritériích se vyskytly ohledně hodnocení provozu jaderných elektráren. Vůči jaderné

¹ Znění otázky: „Jak byste hodnotil tyto jevy? a) úbytek tropických deštých pralesů, b) znečišťování zdrojů pitné vody - jezer, podzemní vody, c) hromadění odpadů, d) provoz jaderných elektráren, e) znečišťování, znehodnocování zemědělské půdy, f) úbytek rostlinných a živočišných druhů, g) globální oteplování, h) nedostatek pitné vody, i) vyčerpávání zdrojů surovin j) přelidnění, k) pěstování geneticky upravených potravin.“

energetice se častěji vymezují ženy (48 % „velmi + dosti závažný problém“), než muži (39 %) a také lidé s nižším vzděláním. Mezi vyučenými považuje jadernou energetiku za hrozbu 47 % dotázaných, zatímco mezi vysokoškolsky vzdělanými lidmi má stejný názor jen 36 % respondentů. Vzdělání hraje roli také v případě hodnocení úbytku deštných pralesů, vůči kterému jsou vysokoškolsky vzdělaní lidé naopak nejvíce senzitivní (95 %). Mezi respondenty se základním vzděláním vnímá úbytek deštných pralesů jako problém 86 %. V případě pěstování geneticky upravených potravin vyjadřují větší obavy lidé věřící (římskokatolického vyznání: 51 %) ve srovnání s těmi, kteří se nehlásí k žádné církvi (44 %).

Tabulka 1: Závažnost globálních problémů 2002-2007² (%)

| | 06/2002 | 05/2006 | 05/2007 | 05/2008 |
|--------------------------------|---------|---------|---------|---------|
| hromadění odpadů | 92 | 94 | 95 | 94 |
| znečišťování zdrojů pitné vody | 92 | 95 | 94 | 95 |
| nedostatek pitné vody | 89 | 90 | 90 | 91 |
| úbytek deštných pralesů | 81 | 86 | 86 | 89 |
| globální oteplování | 75 | 84 | 84 | 75 |
| vyčerpání zdrojů surovin | 83 | 84 | 84 | 83 |
| úbytek druhů | 79 | 84 | 82 | 83 |
| znečišťování zemědělské půdy | 81 | 84 | 81 | 80 |
| provoz jaderných elektráren | 47 | 53 | 47 | 43 |

Pozn.: Součet hodnocení „velmi + dosti závažný problém“.

Časové srovnání nepřináší žádné zásadní změny, nicméně od roku 2002 dochází k nárůstu hlasů problematizujících úbytek deštných pralesů. Určité výkyvy pak zaznamenává globální oteplování. V posledních dvou letech naopak ubývá respondentů hodnotících negativně fungování jaderných elektráren.

² Otázky na přelidnění a pěstování geneticky upravených potravin byla do zařazena poprvé, proto se v časovém srovnání neobjevují.