



**Centrum pro výzkum veřejného mínění
Sociologický ústav AV ČR, v.v.i.**
Jilská 1, Praha 1
Tel./fax: +420 221 183 585
E-mail: michaela.dimitrova@soc.cas.cz

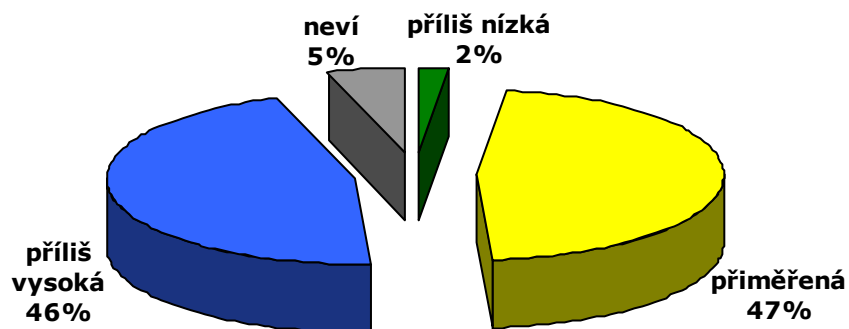
Čeští občané o nezaměstnanosti

Technické parametry

| | |
|------------------------------------|------------------------------------------------------------------------------------------------|
| <i>Výzkum:</i> | <i>Naše společnost 2007, v07-05</i> |
| <i>Realizátor:</i> | <i>Centrum pro výzkum veřejného mínění, Sociologický ústav AV ČR, v.v.i.</i> |
| <i>Projekt:</i> | <i>Naše společnost – projekt kontinuálního výzkumu veřejného mínění CVVM SOÚ AV ČR, v.v.i.</i> |
| <i>Termín terénního šetření:</i> | <i>4.6. – 11.6. 2007</i> |
| <i>Výběr respondentů:</i> | <i>Kvótní výběr</i> |
| <i>Kvóty:</i> | <i>Region (Oblasti NUTS 2), velikost místa bydliště, pohlaví, věk, vzdělání</i> |
| <i>Zdroj dat pro kvótní výběr:</i> | <i>Český statistický úřad</i> |
| <i>Reprezentativita:</i> | <i>Obyvatelstvo ČR ve věku od 15 let</i> |
| <i>Počet dotázaných:</i> | <i>1013</i> |
| <i>Metoda sběru dat:</i> | <i>Osobní rozhovor tazatele s respondentem</i> |
| <i>Výzkumný nástroj:</i> | <i>Standardizovaný dotazník</i> |
| <i>Otázky:</i> | <i>EV.4, EV.7, EV.6, EU.102, EU.103</i> |
| <i>Zveřejněno dne:</i> | <i>4. července 2007</i> |
| <i>Zpracoval:</i> | <i>Michaela Dimitrová</i> |

Červnové šetření Centra pro výzkum veřejného mínění se zabývalo problematikou nezaměstnanosti. Zajímalo nás nejen to, jakým způsobem hodnotí čeští občané současnou a budoucí úroveň nezaměstnanosti, ale také jejich názory na složitost nalezení nového zaměstnání v případě nezaměstnanosti či riziko toho, že oni sami přijdou o zaměstnání.

Mezi obyvateli ČR je téměř vyrovnáno názorové zastoupení těch, kteří se domnívají, že současná úroveň nezaměstnanosti je přiměřená (47 %) a těch, jež ji označují za příliš vysokou (46 %). Příliš nízká je nezaměstnanost pro 2 % dotázaných a 5 % neumělo na tuto otázku odpovědět.

Graf 1: Hodnocení současné úrovně nezaměstnanosti¹ (v %)

Nezaměstnanost se zdá vysoká především lidem, kteří svou životní úroveň označili za špatnou, dále osobám, které by volily KSČM a také Čechům se středním vzděláním bez maturity a vyučeným. Přiměřená se úroveň nezaměstnanosti zdá častěji lidem s dobrou životní úrovní, potenciálním voličům ODS a také vysokoškolákům.

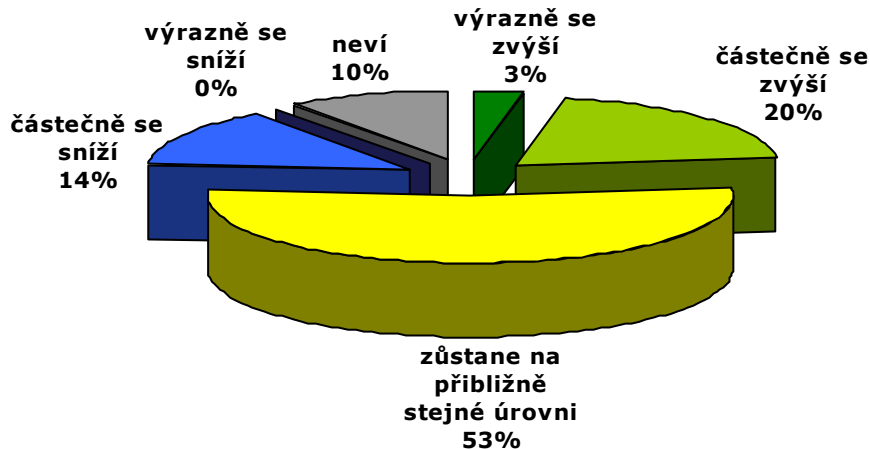
Pohled na srovnání aktuálních hodnot s výsledky z předchozích šetření poskytuje tabulka 1. Je patrné, že od roku 2002 až do současnosti se proměňují především podíly osob, které pohlíží na úroveň nezaměstnanosti jako na přiměřenou a příliš vysokou. Od roku 2004 je možné pozorovat, že podíl Čechů, kteří hodnotí nezaměstnanost jako přiměřenou, neustále roste, a to zejména na úkor těch, kteří o ní hovoří jako o příliš vysoké. V současnosti je tak zastoupení těchto dvou názorů víceméně vyrovnané.

Tabulka 1: Hodnocení současné úrovně nezaměstnanosti – časové srovnání

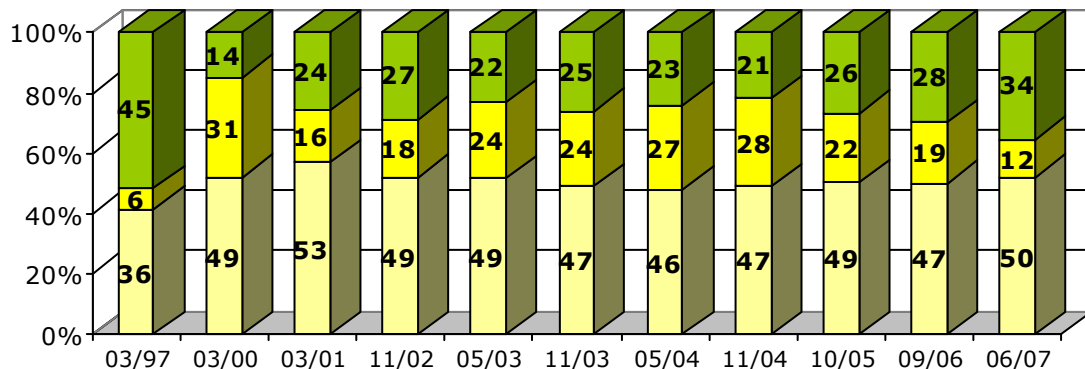
| | 11/2002 | 05/2003 | 11/2003 | 05/2004 | 11/2004 | 10/2005 | 09/2006 | 06/2007 |
|---------------|---------|---------|---------|---------|---------|---------|---------|---------|
| příliš nízká | 1 | 2 | 1 | 2 | 1 | 1 | 1 | 2 |
| přiměřená | 27 | 26 | 23 | 17 | 21 | 30 | 35 | 47 |
| příliš vysoká | 66 | 67 | 72 | 77 | 75 | 65 | 58 | 46 |
| neví | 6 | 5 | 4 | 4 | 3 | 4 | 6 | 5 |
| CELKEM | 100 | 100 | 100 | 100 | 100 | 100 | 100 | 100 |

Mezi českými občany převládá názor, že v příštích dvou letech zůstane úroveň nezaměstnanosti v ČR na přibližně stejné úrovni (53 %) jako je tomu dnes. Pětina Čechů (20 %) se domnívá, že dojde k jejímu částečnému zvýšení a 14 % dotázaných soudí, že nezaměstnanost zaznamená částečné snížení. Posun úrovně nezaměstnanosti ve smyslu nějakých výrazných změn očekává jen zanedbatelný podíl českých občanů – 3 % z nich hovoří o výrazném zvýšení, výrazné snížení neočekává ani 1 % dotázaných.

¹ Znění otázky: „Považujete současnou úroveň nezaměstnanosti v ČR...Možnosti odpovědí: „za příliš nízkou“, „přiměřenou“, „příliš vysokou“, „neví“.

Graf 2: Vývoj nezaměstnanosti v nejbližších dvou letech² (v %)

Názory českých občanů na situaci nezaměstnaných a též časové srovnání je zachyceno v grafu 3, kde aktuální výsledky zobrazuje poslední sloupec. Nejrozšířenější je mezi Čechy názor, že většina nezaměstnaných nemůže sehnat vhodnou práci (50 %). Třetina občanů se ale domnívá, že nezaměstnaní nemají z velké části zájem pracovat (34 %). Více jak desetina (12 %) dotázaných soudí, že nemohou sehnat vůbec žádnou práci. Vzhledem k předchozímu výzkumu došlo ke zvýšení především podílu Čechů, kteří míní, že většina nezaměstnaných nemá zájem pracovat (nárůst o 6 procentních bodů). Naopak snížení souhlasných vyjádření bylo zaznamenáno v souvislosti s tvrzením, že většina nezaměstnaných nemůže získat vůbec žádnou práci (pokles o 7 procentních bodů). Mírně též stoupl podíl občanů, kteří si myslí, že nezaměstnaní nemohou sehnat vhodnou práci

Graf 3: Myslíte si, že většina nezaměstnaných...³ (v %)

□ nemůže sehnat vhodnou práci □ nemůže sehnat vůbec žádnou práci ■ nemá zájem pracovat

Pozn.: Dopočet do 100 % tvoří odpovědi „Neví“.

Analýza druhého stupně ukázala, že Češi, kteří o své životní úrovni hovoří jako o dobré, dále vysokoškoláci a lidé, kteří považují současnou úroveň nezaměstnanosti za přiměřenou, se častěji domnívají, že většina

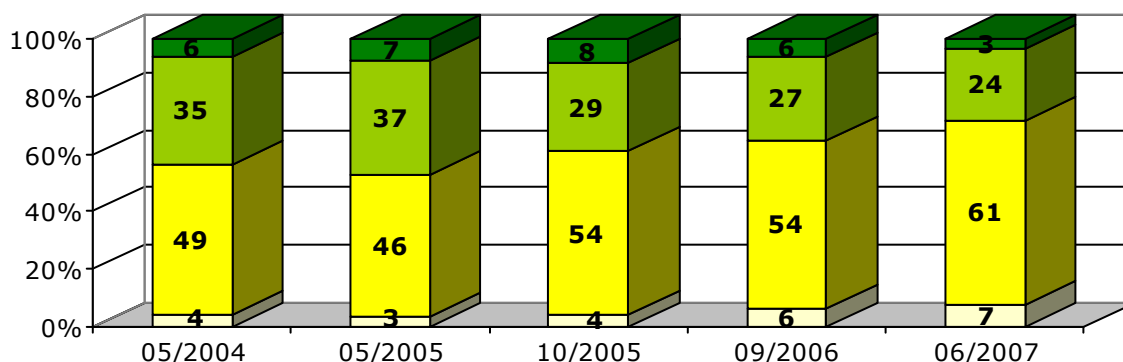
² Znění otázky: „Jak se bude podle Vás vyvíjet nezaměstnanost v ČR v nejbližších dvou letech? Možnosti odpovědí: „Výrazně se zvýší“, „částečně se zvýší“, „částečně se sníží“, „výrazně se sníží“, „neví“.

³ Znění otázky: „Řekl byste, že většina nezaměstnaných u nás...Možnosti odpovědí: „nemůže sehnat vhodnou práci“, „nemůže sehnat vůbec žádnou práci“, „nemá zájem pracovat“, „neví“.

nezaměstnaných nemá zájem pracovat. Naopak Češi, jež označují svou životní úroveň za špatnou, a také lidé, podle kterých je v současné době nezaměstnanost vysoká, se častěji vyjadřovali v tom smyslu, že většina nezaměstnaných nemůže sehnat vůbec žádnou práci.

Pokud Češi hodnotí situaci na pracovním trhu v místě jejich bydliště, pak nejvíce z nich (61 %) soudí, že je možné najít práci, ale je těžké najít vhodnou. V porovnání s předešlými výzkumy tento názor v rámci české veřejnosti stále posiluje. Téměř čtvrtina (24 %) dále hovoří o tom, že je těžké najít jakoukoli práci, ovšem zastoupení tohoto názoru rok od roku v populaci klesá. Necelá desetina (7 %) se domnívá, že v místě jejich bydliště není žádný problém sehnat vhodnou práci a 3 % dotázaných mají pocit, že je nemožné najít jakoukoli práci.

Graf 4: Situace na pracovním trhu v místě bydliště⁴ (v %)



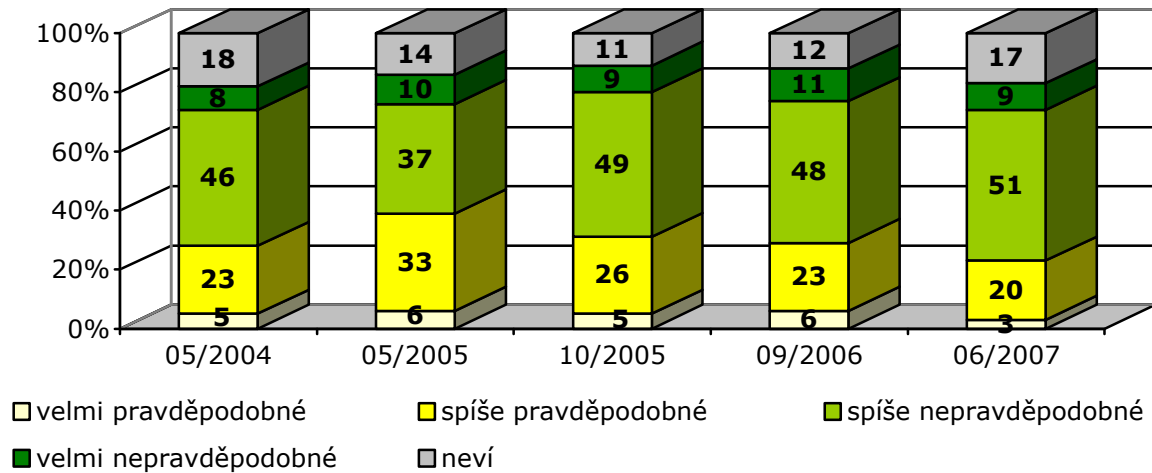
- není žádný problém najít vhodnou práci
- je možné najít práci, ale těžké najít vhodnou
- je těžké najít jakoukoli práci
- je nemožné najít jakoukoli práci

Pozn.: Dopočet do 100 % tvoří odpovědi „Neví“.

S tvrzením, že není žádný problém najít si v místě bydliště vhodnou práci, souhlasili významně častěji obyvatelé hlavního města, vysokoškoláci a lidé s dobrou životní úrovní. Názor, že je těžké najít si v místě bydliště jakoukoli práci, vyjadřovali častěji obyvatelé Moravskoslezského kraje, lidé se základním vzděláním a Češi se špatnou životní úrovní. Středoškoláci s maturitou pak častěji uváděli, že v místě bydliště je možné najít práci, ale je těžké najít vhodnou.

Všem zaměstnancům jsme dále pokládali otázku, nakolik je podle nich pravděpodobné, že přijdou o svou práci. Aktuální výsledky i časové srovnání zachycuje graf 5. Tři pětiny zaměstnanců se domnívají, že ztráta zaměstnání je v jejich případě nepravděpodobná (51 % soudí, že je to spíše nepravděpodobné, podle 9 % pak velmi nepravděpodobné). V opačném smyslu se vyjádřila necelá čtvrtina dotázaných zaměstnanců (pro 20 % je ztráta zaměstnání spíše pravděpodobná, pro 3 % velmi pravděpodobná). Necelá pětina (17 %) neuměla tuto situaci posoudit. Z hlediska časového srovnání je možné říci, že mírně klesl podíl zaměstnanců, kteří považují ztrátu zaměstnání za pravděpodobnou a naopak mírně stoupl podíl zaměstnanců, kteří tuto věc považují za nepravděpodobnou, či se k ní neuměli vyjádřit.

⁴ Znění otázky: „Jak byste popsal situaci na pracovním trhu v místě Vašeho bydliště? Myslíte si, že...Možnosti odpovědi: „není žádný problém najít si vhodnou práci“, „je možné najít práci, ale je těžké najít vhodnou práci“, „je těžké najít jakoukoli práci“, „je nemožné najít jakoukoli práci“, „neví“.

Graf 5: Pravděpodobnost ztráty zaměstnání⁵ (v %)

Ztrátu zaměstnání vidi jako pravděpodobnou častěji osoby, které o své životní úrovni hovoří jako o špatné, dále Češi, kteří považují současnou úroveň nezaměstnanosti za vysokou a také lidé, kteří se domnívají, že v místě jejich bydliště je nemožné najít si jakoukoli práci.

⁵ Znění otázky: „Jak moc je podle Vás pravděpodobné, že přijdete o svou práci (např. z důvodu redukce pracovních míst, úpadek zaměstnavatele)? Je to...Možnosti odpovědí: „velmi pravděpodobné“, „spíše pravděpodobné“, „spíše nepravděpodobné“, „velmi nepravděpodobné“, „neví“.