

Tisková zpráva

Spokojenost se životem – květen 2017

- ⊗ Dvě třetiny (67 %) populace jsou spokojeny se svým životem.
- ⊗ Od května 2013 spokojenost se životem stále roste (klouzavý průměr).
- ⊗ Spokojenost s životem roste s klesajícím věkem, s rostoucím vzděláním a zlepšujícím se hodnocením životní úrovně vlastní domácnosti.

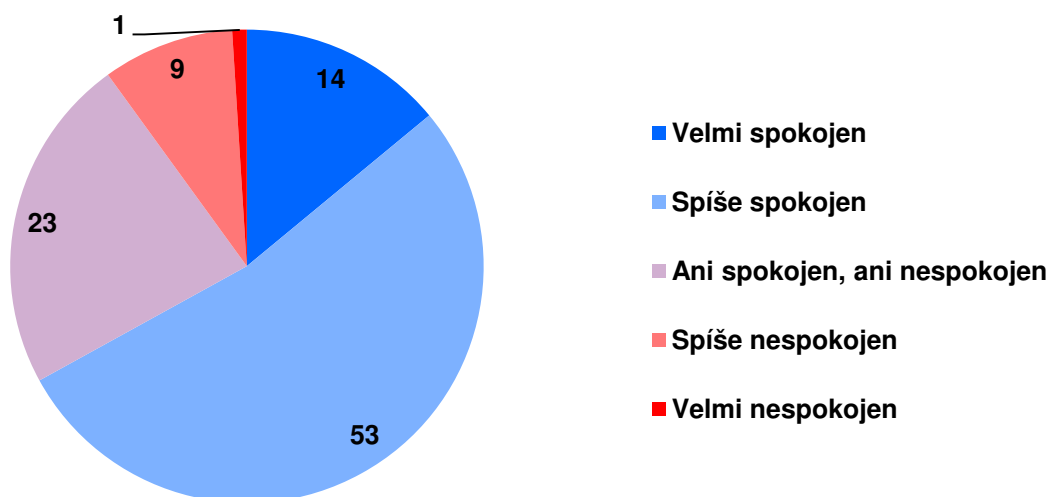
Zpracoval:
Jan Červenka
Centrum pro výzkum veřejného mínění, Sociologický ústav AV ČR, v.v.i.
Tel.: 210 310 588



V rámci květnového výzkumu Centrum pro výzkum veřejného mínění Sociologického ústavu AV ČR, v.v.i. požádalo respondenty o zhodnocení spokojenosti se svým životem¹.

Výsledky ukazují, že 14 % populace je „velmi spokojeno“ a 53 % „spíše spokojeno“. Možnost „ani spokojen, ani nespokojen“ zvolila necelá čtvrtina dotázaných (23 %). Téměř desetina odpovídajících (9 %) je „spíše nespokojena“. „Velmi nespokojeno“ se cítilo 1 % dotázaných.

Graf 1: Spokojenost se životem (%)



Zdroj: CVVM SOÚ AV ČR, v.v.i., Naše společnost, 8. – 18. 5. 2017, 1019 dotázaných ve věku od 15 let, osobní rozhovor.

Oproti poslednímu šetření z dubna 2017 (viz tabulku 1a) se v květnu celková spokojenost s životem statisticky významně nezměnila. Pokud pak srovnáme hodnoty z května 2017 s květnem 2016 (viz tabulku 1b), výsledek je opět statisticky srovnatelný. V porovnání se situací před dvěma lety v květnu 2015 je aktuální podíl spokojených o 4 procentní body vyšší a naopak podíl nespokojených je o 4 procentní body nižší (viz tabulku 1c). V delším časovém srovnání, které nabízejí grafy 2, 3a a 3b, je patrný postupný nárůst spokojenosti s životem, který pokračuje již zhruba od května 2013, což je patrné zejména z vývoje klouzavého průměru indexu 0-100 spokojenosti s životem zachyceného v grafu 3b, ze kterého je ale zároveň zřejmé, že tempo zlepšování spokojenosti s životem v posledním období oproti předchozím letům poněkud zvolnilo.

Spokojenost s životem se zvyšuje spolu se stupněm nejvyššího dokončeného vzdělání, se zvyšujícím se příjmem domácnosti respondenta a se zlepšujícím se hodnocením životní úrovně vlastní domácnosti. Spokojenost s životem

¹ Otázka: „Jak jste celkově spokojen se svým životem?“

se naopak snižuje spolu s rostoucím věkem, přičemž vyšší spokojenost vyjadřují respondenti ve věku od 15 do 19 let a podstatně nižší spokojenost se objevuje u lidí ve věku od 60 let výše. Dále vyšší spokojenost vykazují studenti, vysoce kvalifikovaní odborníci nebo vedoucí pracovníci a z hlediska rodinného stavu svobodní, naopak méně spokojeni či více nespokojeni se cítí být důchodci, nezaměstnaní, lidé pracující v polokvalifikovaných nebo nekvalifikovaných dělnických profesích a ti, kdo jsou rozvedení nebo ovdovělí.

Tabulka 1a: Spokojenost se životem celkově v roce 2017

| | 01/17 | 02/17 | 03/17 | 04/17 | 05/17 |
|------------------------------|-------|-------|-------|-------|-------|
| Velmi spokojen | 12 | 14 | 13 | 16 | 14 |
| Spíše spokojen | 55 | 51 | 52 | 52 | 53 |
| Ani spokojen, ani nespokojen | 24 | 23 | 24 | 22 | 23 |
| Spíše nespokojen | 8 | 11 | 10 | 8 | 9 |
| Velmi nespokojen | 1 | 1 | 1 | 2 | 1 |
| Neví | 0 | 0 | 0 | 0 | 0 |

Pozn: Procenta ve sloupci

Zdroj: CVVM SOÚ AV CR, v.v.i., Naše společnost.

Tabulka 1b: Spokojenost se životem celkově v roce 2016

| | 01/16 | 02/16 | 03/16 | 04/16 | 05/16 | 06/16 | 09/16 | 10/16 | 11/16 | 12/16 |
|------------------------------|-------|-------|-------|-------|-------|-------|-------|-------|-------|-------|
| Velmi spokojen | 13 | 14 | 15 | 16 | 15 | 17 | 16 | 14 | 13 | 12 |
| Spíše spokojen | 54 | 51 | 49 | 49 | 51 | 52 | 51 | 53 | 52 | 53 |
| Ani spokojen, ani nespokojen | 20 | 23 | 24 | 23 | 22 | 22 | 21 | 21 | 22 | 23 |
| Spíše nespokojen | 11 | 10 | 10 | 10 | 10 | 8 | 10 | 10 | 11 | 10 |
| Velmi nespokojen | 2 | 2 | 2 | 2 | 2 | 1 | 2 | 2 | 2 | 2 |
| Neví | 0 | 0 | 0 | 0 | 0 | 0 | 0 | 0 | 0 | 0 |

Pozn: Procenta ve sloupci

Zdroj: CVVM SOÚ AV CR, v.v.i., Naše společnost.

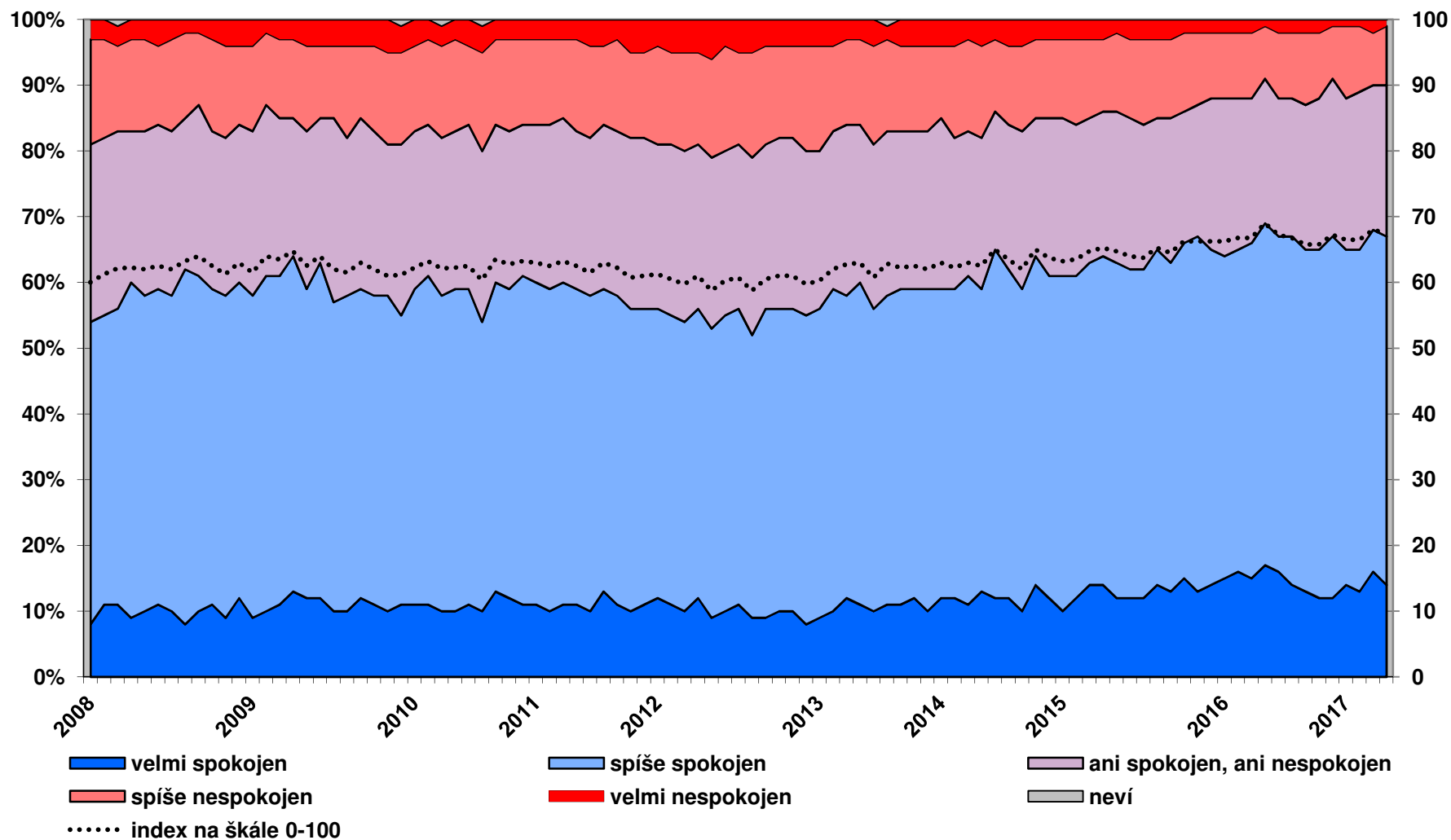
Tabulka 1c: Spokojenost se životem celkově v roce 2015

| | 01/15 | 02/15 | 03/15 | 04/15 | 05/15 | 06/15 | 09/15 | 10/15 | 11/15 | 12/15 |
|------------------------------|-------|-------|-------|-------|-------|-------|-------|-------|-------|-------|
| Velmi spokojen | 10 | 12 | 14 | 14 | 12 | 12 | 12 | 14 | 13 | 15 |
| Spíše spokojen | 51 | 49 | 49 | 50 | 51 | 50 | 50 | 51 | 50 | 51 |
| Ani spokojen, ani nespokojen | 24 | 23 | 22 | 22 | 23 | 23 | 22 | 20 | 22 | 20 |
| Spíše nespokojen | 12 | 13 | 12 | 11 | 12 | 12 | 13 | 12 | 12 | 12 |
| Velmi nespokojen | 3 | 3 | 3 | 3 | 2 | 3 | 3 | 3 | 3 | 2 |
| Neví | 0 | 0 | 0 | 0 | 0 | 0 | 0 | 0 | 0 | 0 |

Pozn: Procenta ve sloupci

Zdroj: CVVM SOÚ AV CR, v.v.i., Naše společnost.

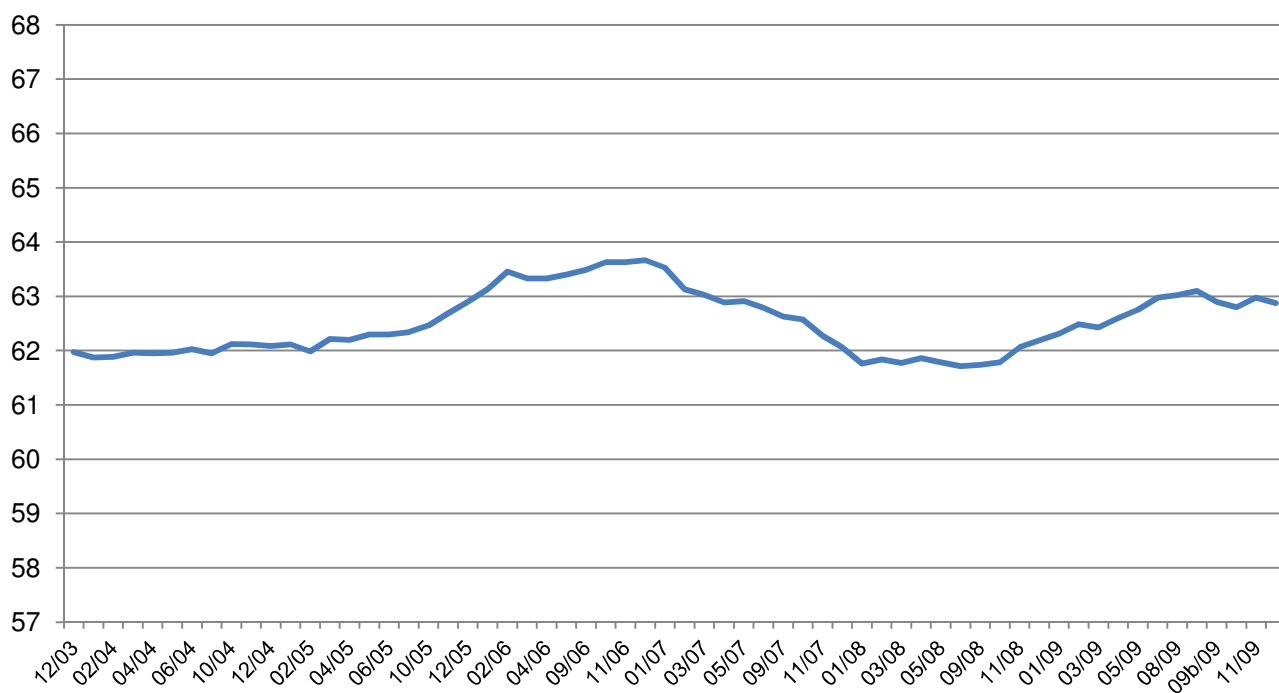
Graf 2: Spokojenost s životem v čase (%)



Pozn.: Index 0-100 je vypočten jako průměr odpovědí na škále „velmi nespokojen“ = 0, „spíše nespokojen“ = 25, „ani spokojen, ani nespokojen“ = 50, „spíše spokojen“ = 75, „velmi spokojen“ = 100.

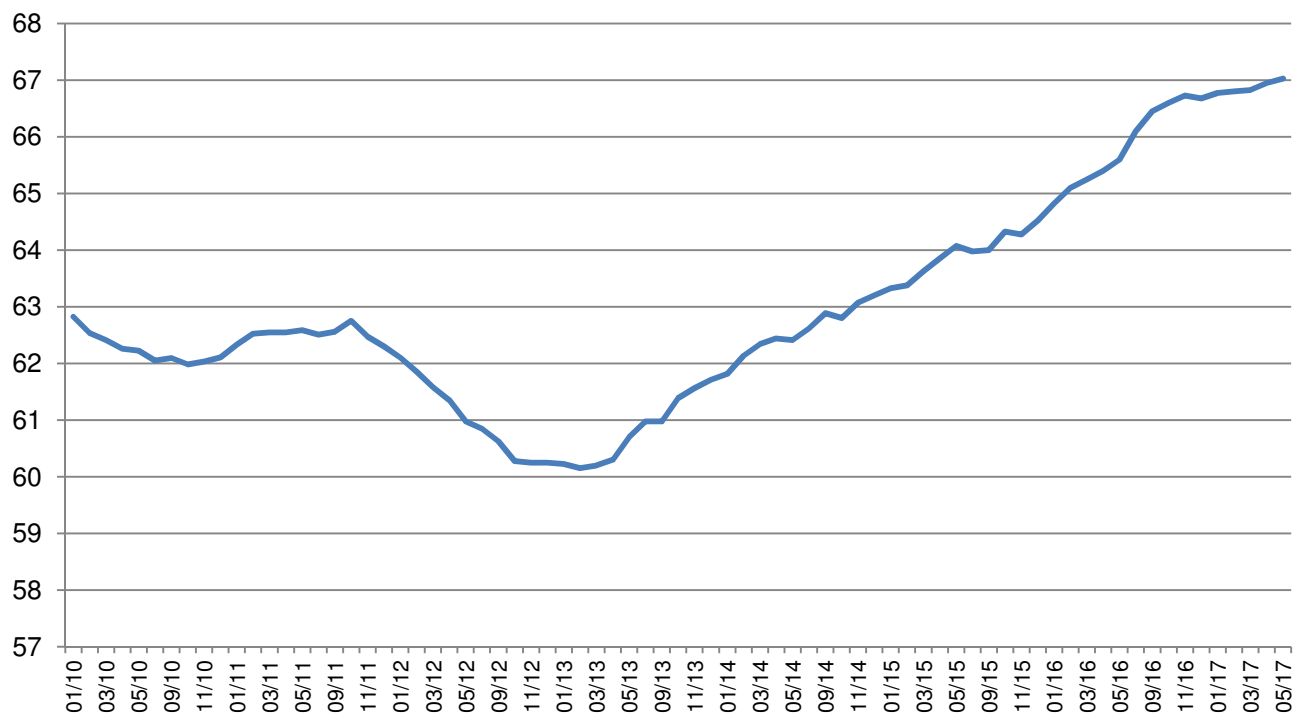
Zdroj: CVVM SOÚ AV ČR, v.v.i., Naše společnost.

Graf 3a: Vývoj klouzavého průměru indexu 0-100 spokojenosti s životem v čase (2003 – 2009)



Zdroj: CVVM SOÚ AV ČR, v.v.i., Naše společnost.

Graf 3b: Vývoj klouzavého průměru indexu 0-100 spokojenosti s životem v čase (2010 – 2017)



Zdroj: CVVM SOÚ AV ČR, v.v.i., Naše společnost.

Technické parametry výzkumu

| | |
|------------------------------------|--|
| <i>Výzkum:</i> | <i>Naše společnost, v17-05</i> |
| <i>Realizátor:</i> | <i>Centrum pro výzkum veřejného mínění, Sociologický ústav AV ČR, v.v.i.</i> |
| <i>Projekt:</i> | <i>Naše společnost – projekt kontinuálního výzkumu veřejného mínění CVVM SOÚ AV ČR, v.v.i.</i> |
| <i>Termín terénního šetření:</i> | <i>8. - 18. 5. 2017</i> |
| <i>Výběr respondentů:</i> | <i>Kvótní výběr</i> |
| <i>Kvóty:</i> | <i>Kraj (oblasti NUTS 3), velikost místa bydliště, pohlaví, věk, vzdělání</i> |
| <i>Zdroj dat pro kvótní výběr:</i> | <i>Český statistický úřad</i> |
| <i>Reprezentativita:</i> | <i>Obyvatelstvo ČR ve věku od 15 let</i> |
| <i>Počet dotázaných:</i> | <i>1019</i> |
| <i>Počet tazatelů:</i> | <i>248</i> |
| <i>Metoda sběru dat:</i> | <i>Osobní rozhovor tazatele s respondentem - kombinace dotazování CAPI a PAPI</i> |
| <i>Výzkumný nástroj:</i> | <i>Standardizovaný dotazník</i> |
| <i>Otázky:</i> | <i>OV.1</i> |
| <i>Kód zprávy:</i> | <i>ov170609</i> |
| <i>Zveřejněno dne:</i> | <i>9. června 2017</i> |
| <i>Zpracoval:</i> | <i>Jan Červenka</i> |

Slovníček pojmů:

Kvótní výběr – napodobuje strukturu základního souboru (u nás je to obyvatelstvo České republiky starší 15 let) pomocí nastavení velikosti vybraných parametrů, tzv. kvót. Jinými slovy kvótní výběr je založen na stejném procentuálním zastoupení vybraných vlastností. Pro tvorbu kvót používáme údaje z Českého statistického úřadu. V našich výzkumech jsou stanoveny kvóty na pohlaví, věk, vzdělání, region a velikost obce. Vzorek je tedy vybrán tak, aby procentuální podíl např. mužů a žen ve vzorku odpovídal procentuálnímu podílu mužů a žen v každém kraji ČR. Podobně je zachován procentuální podíl obyvatel jednotlivých krajů ČR, občanů různých věkových kategorií, lidí s různým stupněm dosaženého vzdělání a z různých velkých obcí.

Reprezentativní výběr je takový výběr z celé populace, z jehož vlastností se dá platně usuzovat na vlastnosti celé populace. V našem případě to tedy znamená, že respondenti jsou vybráni tak, abychom zjištěné údaje mohli zobecnit na obyvatele České republiky starší 15 let.

Centrum pro výzkum veřejného mínění (CVVM) je výzkumným oddělením Sociologického ústavu AV ČR, v.v.i.. Jeho historie sahá do roku 1946, kdy jako součást Ministerstva informací začal fungovat Československý ústav pro výzkum veřejného mínění. Současné Centrum vzniklo v roce 2001 převedením svého předchůdce (IVVM) z Českého statistického úřadu do Sociologického ústavu AV ČR, v.v.i.. Včlenění do vědecké instituce zaručuje kvalitní odborné zázemí a kredit pracoviště; jako součást akademického prostředí musí CVVM SOÚ AV ČR, v.v.i., splňovat veškeré nároky a dosahovat tak té nejvyšší odborné úrovně. Hlavní náplní práce oddělení je výzkumný projekt Naše společnost, v jehož rámci je prováděno deset šetření ročně. Jedná se o průzkum veřejného mínění na reprezentativním vzorku české populace od 15 let, kterého se vždy účastní přibližně 1000 respondentů. Omnibusová podoba dotazníku umožňuje pokrýt velkou šíři námětů, a do šetření jsou proto pravidelně řazena politická, ekonomická i další obecně společenská témata. Jsou využívány jak opakované otázky, které umožňují sledovat vývoj zkoumaných jevů, tak náměty nové, reagující na aktuální dění. Díky dlouhodobému a kontinuálnímu charakteru je tento vědecký projekt zkoumání veřejného mínění v České republice ojedinělý.
