

Tisková zpráva

Důvěra ústavním institucím v březnu 2018

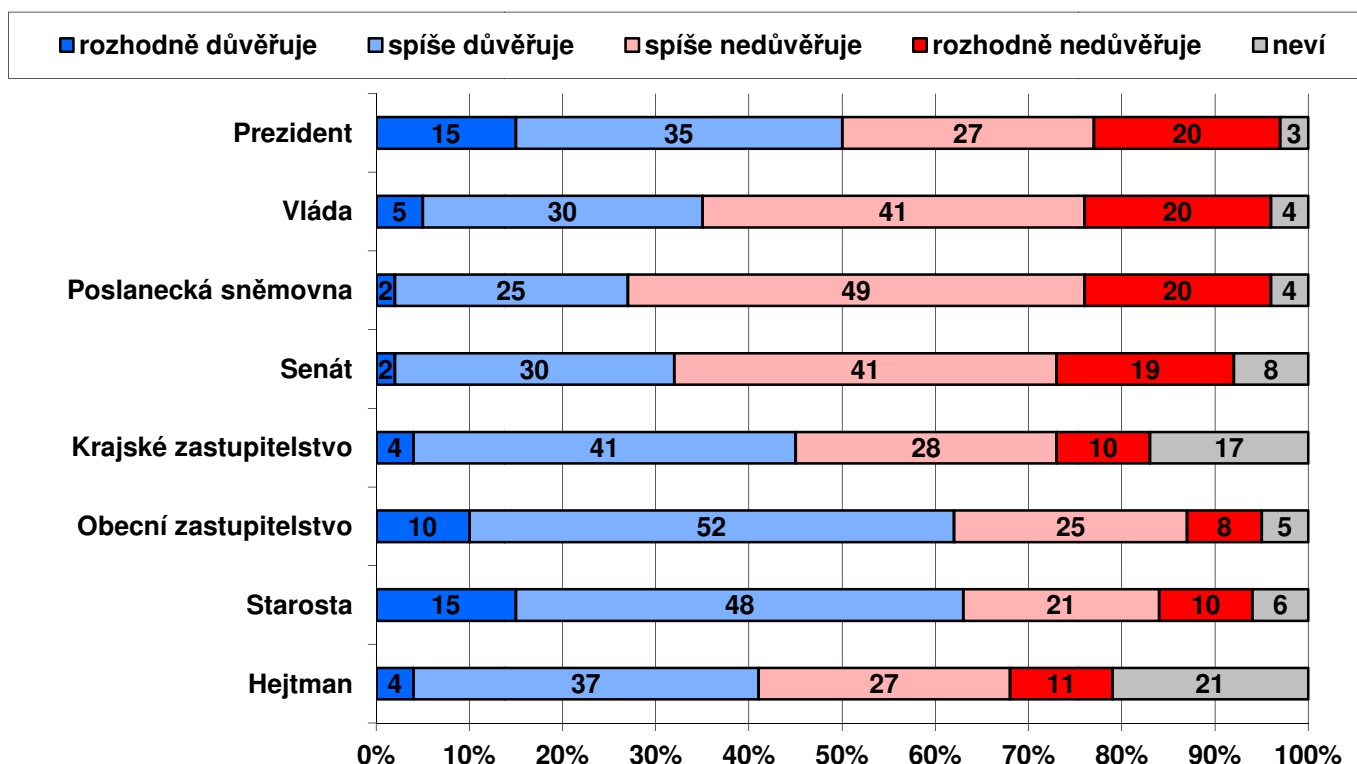
- ⊙ Prezidentovi důvěřuje 50 % Čechů, vládě 35 %.
- ⊙ Poslanecká sněmovna má důvěru 27 % veřejnosti a Senát 32 %.
- ⊙ Nejvyšší důvěře se těší starostové (63 %) a obecní zastupitelstva (62 %).
- ⊙ S politickou situací byla spokojena necelá pětina občanů, nespokojenost vyjadřovala téměř polovina veřejnosti.

Zpracoval:
Jan Červenka
Centrum pro výzkum veřejného mínění, Sociologický ústav AV ČR, v.v.i.
Tel.: 210 310 586; e-mail: jan.cervenka@soc.cas.cz



V reprezentativním šetření CVVM SOÚ AV ČR, v.v.i., byla v březnu 2018 vybraným občanům položena otázka, zda důvěřují základním ústavním institucím.¹ Sledování důvěry ústavním institucím je pravidelnou součástí našich šetření, což nám umožňuje mapovat vývoj postojů v dlouhodobém časovém horizontu.

Graf 1: Důvěra/nedůvěra obyvatel ústavním institucím (%)



Zdroj: CVVM SOÚ AV ČR, v.v.i., Naše společnost 3. – 15. 3. 2018, 1061 respondentů starších 15 let, osobní rozhovor.

Jak ukazují výsledky v grafu 1, v březnu 2018 prezidentovi republiky důvěru vyjadřovalo 50 % občanů, v tom 15 % prezidentovi důvěřovalo „rozhodně“ a 35 % „spíše“. Nedůvěru prezidentovi republiky vyjádřilo 47 % respondentů, v tom 27 % „spíše“ a 20 % „rozhodně“.

¹ Otázka: „Řekněte, prosím, důvěřujete prezidentovi republiky, vládě, Poslanecké sněmovně PČR, Senátu PČR, svému krajskému zastupitelstvu, svému obecnímu zastupitelstvu, starostovi vaší obce či městské části, hejtmanovi vašeho kraje (primátorovi, pokud žijete v Praze)?“

Vládě, již v lednu důvěru nevyslovila Poslanecká sněmovna, důvěruje více než třetina (35 %) veřejnosti, v tom 5 % „rozhodně“ a 30 % „spíše“, třípětinová většina (61 %) vládě nedůvěruje (41 % „spíše“ a 20 % „rozhodně“).

Poslanecká sněmovna měla v první polovině března 2018 důvěru 27 % občanů, 69 % jí nedůvěřovalo. Senátu důvěřovalo 32 %, nedůvěra činila 60 %.

Na krajské (a v případě hlavního města Prahy magistrátní) úrovni poměrně mírně převažovala důvěra nad nedůvěrou. Konkrétně krajským zastupitelstvům důvěruje 45 % dotázaných, nedůvěruje jim 38 % a zbylých 17 % se nedokáže rozhodnout. V případě hejtmanů (a v Praze primátora) pak důvěra činí 41 % a podíl nedůvěřujících tvoří 38 % při zhruba pětinném (21 %) podílu nerozhodnutých.

Podstatně lépe než všechny výše uvedené instituce jsou na tom obecní zastupitelstva, případně zastupitelstva městských částí a starostové, jimž důvěruje více než třípětinová většina občanů. Konkrétně v případě obecních zastupitelstev podíl důvěry dosahoval 62 %, v tom 10 % obecním zastupitelstvům „rozhodně důvěruje“ a 52 % jim „spíše důvěruje“. Podíl nedůvěřujících u obecních zastupitelstev činí asi třetinu (33 %), přičemž „spíše“ jim nedůvěruje 25 % a „rozhodně“ 8 %. Srovnatelně hodnocení jsou také starostové, když důvěru jim vyjádřilo 63 % dotázaných, v tom 15 % „rozhodně“ a 48 % „spíše“, nedůvěra ke starostům dosáhla 31 %, když 21 % respondentů podle svých slov starostům „spíše nedůvěruje“ a 10 % jim „rozhodně nedůvěruje“.

Tabulka 1a: Důvěra obyvatel ústavním institucím (%) – časové srovnání

DŮVĚRA	I/17	II/17	III/17	IV/17	V/17	VI/17	IX/17	X/17	XII/17	I/18	II/18	III/18
Prezident	53	54	55	55	41	48	51	50	55	55	56	50
Vláda	42	37	35	40	23	26	28	29	x	32	38	35
Poslanecká sněmovna	31	26	27	30	21	23	21	23	31	29	32	27
Senát	32	30	28	30	27	30	25	29	35	30	34	32
Krajské zastupitelstvo	42	43	38	44	41	44	42	44	46	45	45	45
Obecní zastupitelstvo	63	61	61	63	60	60	58	61	63	63	64	62
Starosta	64	64	60	65	61	61	60	60	64	64	64	63
Hejtman	42	40	40	43	40	42	42	42	44	42	44	41

Poznámka: Hodnoty v tabulce jsou součtem odpovědí „rozhodně důvěruje“ a „spíše důvěruje“. Dopočet do 100 % tvoří odpovědi „spíše nedůvěruje“ a „rozhodně nedůvěruje“ a odpověď „nevím“.

Zdroj: CVVM SOÚ AV ČR, v.v.i., Naše společnost.

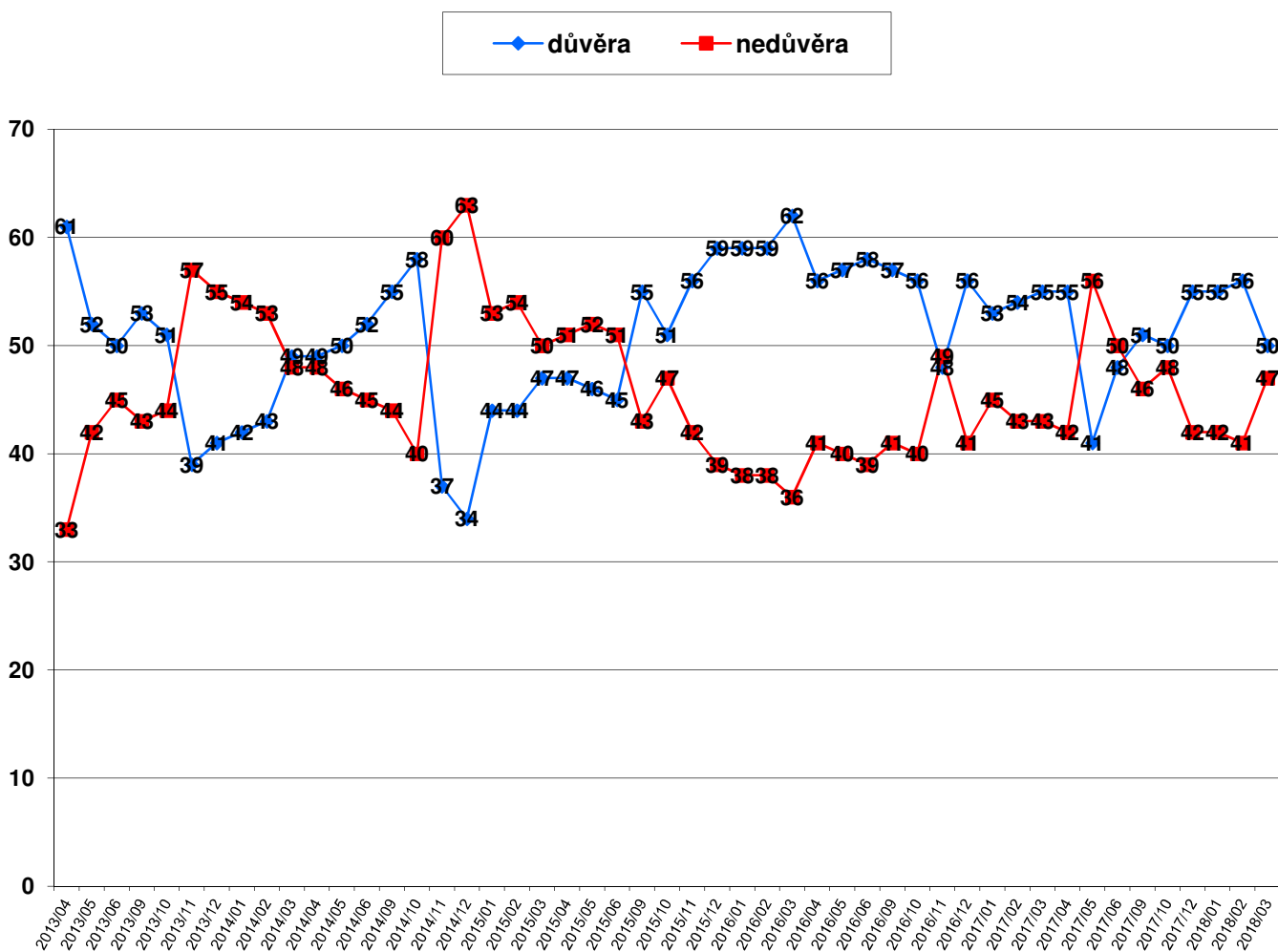
Tabulka 1b: Nedůvěra obyvatel ústavním institucím (%) – časové srovnání

NEDŮVĚRA	I/17	II/17	III/17	IV/17	V/17	VI/17	IX/17	X/17	XII/17	I/18	II/18	III/18
Prezident	45	43	43	42	56	50	46	48	42	42	41	47
Vláda	55	60	62	56	74	71	69	68	x	61	55	61
Poslanecká sněmovna	65	69	69	65	75	73	74	73	62	65	61	69
Senát	62	63	65	62	66	65	67	65	57	62	58	60
Krajské zastupitelstvo	41	43	44	40	42	40	41	39	36	37	35	38
Obecní zastupitelstvo	31	34	34	31	33	34	35	33	30	30	29	33
Starosta	29	30	34	28	30	31	33	33	30	29	29	31
Hejtman	37	40	38	37	37	37	36	38	34	34	32	38

Poznámka: Hodnoty v tabulce jsou součtem odpovědí „rozhodně nedůvěruje“ a „spíše nedůvěruje“. Dopočet do 100 % tvoří odpovědi „spíše důvěruje“ a „rozhodně důvěruje“ a odpověď „nevím“.

Zdroj: CVVM SOÚ AV ČR, v.v.i., Naše společnost.

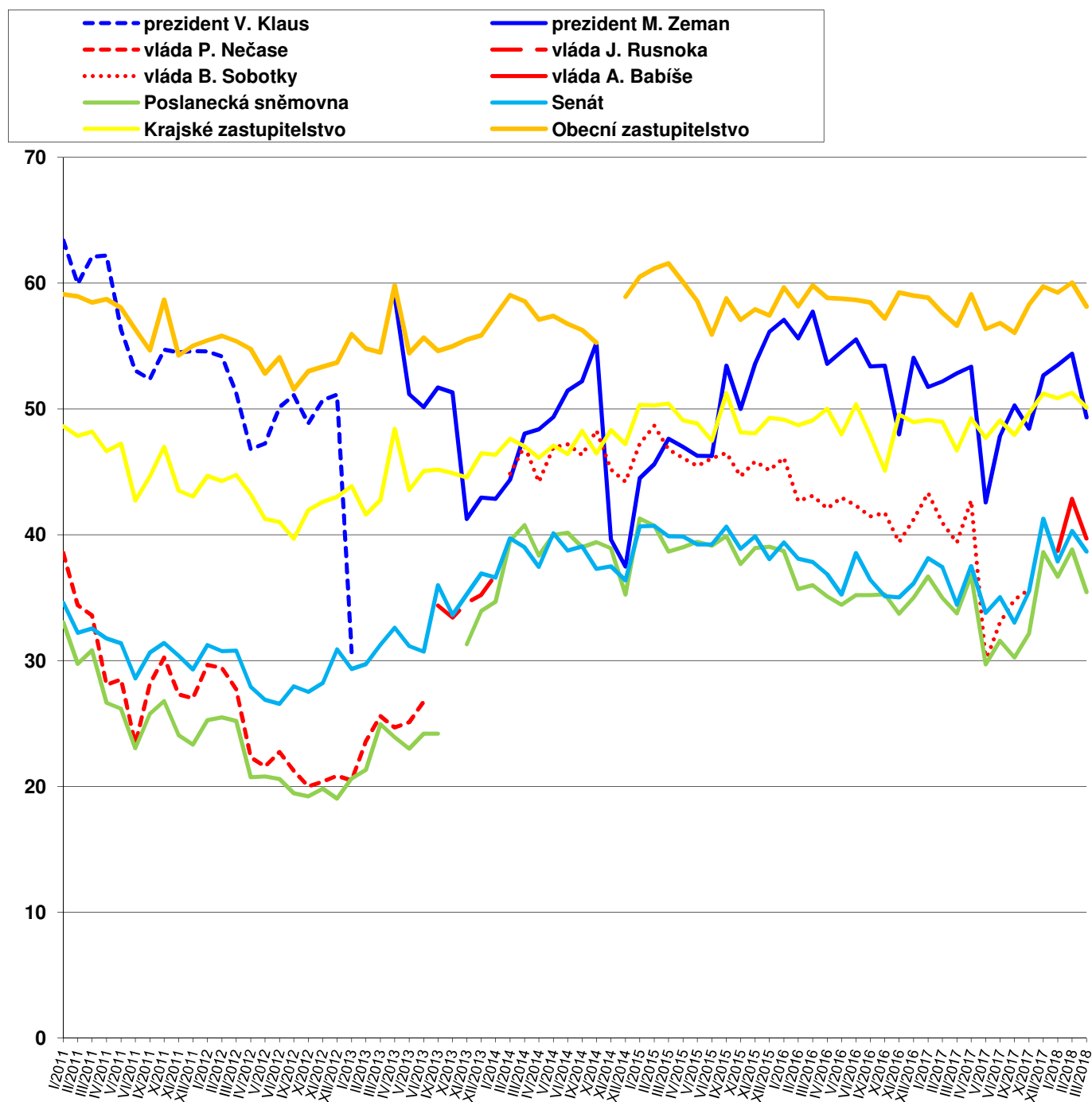
Graf 2: Vývoj důvěry/nedůvěry v prezidenta (% , duben 2013 – březen 2018)



Zdroj: Výzkumy CVVM SOÚ AV ČR, v.v.i., Naše společnost.

V časovém srovnání, které nabízejí tabulky 1a a 1b, můžeme vidět, že v porovnání s předchozím šetřením z února 2018 došlo k statisticky významnému poklesu důvěry, případně k nárůstu nedůvěry v případě prezidenta (důvěra k němu o 6 procentních bodů klesla, nedůvěra se o 6 procentních bodů zvýšila), vlády (podíl nedůvěry o 6 procentních bodů vzrostl), Poslanecké sněmovny (důvěra o 5 procentních bodů klesla, nedůvěra o 8 procentních bodů vzrostla), hejtmanů (nárůst podílu nedůvěry o 6 procentních bodů) a mírně i obecních zastupitelstev (nárůst nedůvěry o 4 procentní body). V meziročním srovnání oproti březnu 2017 je mírně horší hodnocení v případě prezidenta (o 5 procentních bodů je nižší podíl důvěry, o 4 procentní body je vyšší podíl nedůvěry), naopak poněkud lepší je u krajských zastupitelstev (zvýšení důvěry o 7 procentních bodů, pokles nedůvěry o 6 procentních bodů) a Senátu (zvýšení důvěry o 4 procentní body, pokles nedůvěry o 5 procentních bodů). Dlouhodobé srovnání nabízí graf 3.

Graf 3: Důvěra ústavním institucím v letech 2011 - 2018 (index důvěry)²



Zdroj: Výzkumy CVVM SOÚ AV ČR, v.v.i., Naše společnost.

Z podrobnější analýzy vyplývá, že důvěra prezidentovi roste a nedůvěra klesá s narůstající spokojeností se současnou politickou situací, s posunem po škále politické orientace od pravice k levici a rovněž se stoupajícím věkem. Naopak pokles důvěry a vzestup nedůvěry je statisticky významně propojený se zvyšujícím se stupněm nejvyššího

² Index důvěry může nabývat hodnot od 0 do 100 a je vypočítán jako součtový skóre z nezaokrouhlených hodnot procentních podílů příslušných variant odpovědí vynásobených hodnotami 1 (rozhodně důvěřuje), 0,75 (spíše důvěřuje), 0,5 (neví), 0,25 (spíše nedůvěřuje) a 0 (rozhodně nedůvěřuje).

dokončeného vzdělání. Častěji prezidentovi důvěřují či méně nedůvěřují lidé ve věku od 60 let výše, důchodci, dělníci z polokvalifikovaných a nekvalifikovaných profesí, lidé se středním vzděláním a vyučením bez maturity, věřící katolíci, obyvatelé Moravy a zejména Jihomoravského a Olomouckého kraje, lidé z měst s populací od 15 do 30 tisíc, voliči ANO, ČSSD, KSČM či SPD a ti, kdo důvěřují ostatním ústavním institucím. Naopak nižší důvěru nebo vyšší nedůvěru k němu vykazují dotázaní ve věku od 20 do 44 let, absolventi vysokých škol či středních škol s maturitou, podnikatelé a živnostníci, vysoce kvalifikovaní odborníci nebo vedoucí pracovníci, nižší odborní pracovníci, obyvatelé Čech a zejména Prahy, nekatoličtí věřící, voliči ODS, TOP 09, Pirátů či STAN, rozhodní nevoliči a ti, kdo nedůvěřují ostatním zkoumaným institucím.

Vládě častěji důvěřují nebo méně nedůvěřují lidé spokojení nebo „ani spokojení, ani nespokojení“ s politickou situací, dotázaní, kteří jsou spokojeni s vlastním životem, respondenti s dobrou životní úrovní, lidé příznivě hodnotící současnou ekonomickou situaci, lidé ve věku od 60 let výše, důchodci, věřící katolíci, dotázaní z měst s populací od 15 do 30 tisíc, obyvatelé Jihomoravského kraje, voliči ANO, ti, kdo důvěřují ostatním ústavním institucím, a dotázaní, kteří se zajímají o politiku. Naopak relativně nižší důvěru nebo vyšší podíl nedůvěřujících vládě šetření ukázalo mezi respondenty, kteří současnou ekonomickou situaci hodnotí jako špatnou nebo jako „ani dobrou, ani špatnou“, lidmi nespokojenými se současnou politickou situací, dotázanými ve věku od 20 do 44 let, živnostníky a samostatně činnými bez zaměstnanců, voliči ODS nebo Pirátů, rozhodnými nevoliči a respondenty vyjadřujícími nedůvěru všem ostatním ústavním institucím.

Poslanecké sněmovně častěji důvěřují nebo méně nedůvěřují lidé hodnotící životní úroveň své domácnosti jako dobrou, respondenti spokojení nebo „ani spokojení, ani nespokojení“ s politickou situací, dotázaní, kteří jsou spokojeni s vlastním životem, lidé příznivě hodnotící současnou ekonomickou situaci, mladí ve věku 15 až 19 let, studenti, voliči ANO, ti, kdo důvěřují ostatním ústavním institucím, a ti, kdo se o politiku „spíše zajímají“. Naopak relativně nižší důvěru nebo vyšší podíl nedůvěřujících Poslanecké sněmovně šetření ukázalo mezi dotázanými, kteří životní úroveň svojí domácnosti hodnotí jako špatnou, respondenty, kteří současnou ekonomickou situaci hodnotí jako špatnou, případně jako „ani dobrou, ani špatnou“, lidmi nespokojenými se současnou politickou situací, dotázanými nespokojenými se svým životem, rozhodnými nevoliči a respondenty vyjadřujícími nedůvěru všem ostatním ústavním institucím.

Senátu ve zvýšené míře důvěřují či ve snížené míře nedůvěřují respondenti spokojení s politickou situací, dotázaní spokojení s vlastním životem, lidé příznivě hodnotící současnou ekonomickou situaci, dotázaní s dobrou životní úrovní, mladí lidé ve věku 15 až 19 let, studenti, vysoce kvalifikovaní odborníci nebo vedoucí pracovníci, Pražané, lidé z Plzeňského kraje, ti, kdo se politicky řadí do pravého středu, voliči KDU-ČSL, TOP 09 či ANO, ti, kdo důvěřují ostatním zkoumaným institucím, a ti, kdo se o politiku „spíše zajímají“. Naopak relativně nižší důvěru nebo vyšší podíl nedůvěřujících Senátu šetření ukázalo mezi lidmi hodnotícími současnou ekonomickou situaci v ČR jako špatnou nebo „ani dobrou, ani špatnou“, respondenty se špatnou nebo „ani dobrou, ani špatnou“ životní úrovní své domácnosti, dotázanými nespokojenými se současnou politickou situací, těmi, kdo jsou nespokojeni se svým životem, lidmi z měst s populací od 30 do 80 tisíc obyvatel, dotázanými ze Středočeského kraje, rozhodnými nevoliči, dotázanými nedůvěřujícími jiným ústavním institucím a těmi, kdo se o politiku „vůbec nezajímají“.

Důvěra krajským zastupitelstvům vykazuje zřejmou korelaci s hodnocením životní úrovně vlastní domácnosti a ekonomické situace v ČR, se spokojeností s politickou situací, spokojeností s vlastním životem a s důvěrou jiným zkoumaným institucím. Podle zájmu o politiku vyšší důvěru s nižší nedůvěrou vyjadřují ti, kdo se o politiku „spíše zajímají“, naopak zvýšený podíl nedůvěry se objevil mezi těmi, kdo se o politiku „vůbec nezajímají“. Z hlediska stranických preferencí krajským zastupitelstvům více důvěřují nebo méně nedůvěřují voliči ANO, ČSSD a STAN, vyšší nedůvěru nebo nižší důvěru jim vyjadřují rozhodnutí nevoliči. Regionálně zvýšený podíl nedůvěry ke krajskému zastupitelstvu šetření ukázalo v Čechách a speciálně v Praze, naopak nižší podíl nedůvěry byl zaznamenán na Moravě a zejména v Jihomoravském kraji. Důvěra ke krajskému zastupitelstvu je samozřejmě velmi silně propojená s důvěrou k hejtmanovi.³

V případě hejtmanů a pražského primátora se pak důvěra opět zvyšuje spolu se zlepšujícími se hodnocením životní úrovně vlastní domácnosti i ekonomické situace v ČR a s rostoucí spokojeností s politickou situací, jakož i s rostoucí spokojeností s vlastním životem a rovněž i s rostoucí důvěrou k jiným institucím. Z hlediska zájmu o politiku vyšší

³ Spearmanův koeficient pořadové korelace mezi důvěrou krajskému zastupitelstvu a důvěrou hejtmanovi činil 0,696.

důvěru vyjadřují ti, kdo se o politiku „spíše zajímají“, naopak snížený podíl důvěry a zvýšený podíl nedůvěry se objevil mezi těmi, kdo se o politiku „vůbec nezajímají“. Podle stranických preferencí hejtmanům více důvěřují či méně nedůvěřují voliči ANO či ČSSD, naopak méně důvěřujících a více nedůvěřujících je mezi rozhodnými nevoliči. Regionálně vyšší podíl nedůvěry byl zaznamenán v Čechách a specificky pak zejména v Praze, naopak nižší podíl nedůvěřujících se objevil na Moravě a zejména pak v Jihomoravském kraji, ale zároveň také v Plzeňském kraji.

U obecních zastupitelstev a starostů obcí či městských obvodů v případě statutárních měst se objevují tytéž korelace s životní úrovní, hodnocením ekonomické situace a spokojeností s politickou situací i s vlastním životem, jako v případě krajských zastupitelstev a hejtmanů, přičemž i zde je důvěra v zastupitelstvo velmi silně spjatá s důvěrou starostovi.⁴ V případě obecních zastupitelstev se vyšší důvěra, případně nižší nedůvěra, objevuje mezi dotázanými z obcí a malých měst do 800 obyvatel, dotázanými z Libereckého a Jihomoravského kraje, těmi, kdo se politicky řadí do pravého středu, voliči ANO a těmi, kdo se o politiku „spíše zajímají“, naopak nižší důvěru či zvýšenou nedůvěru obecním zastupitelstvům šetření ukázalo u lidí žijících v Ústeckém kraji, rozhodných nevoličů a dotázaných, kteří se o politiku „vůbec nezajímají“.

Starostové mají vyšší důvěru nebo nižší podíl nedůvěry mezi dotázanými z obcí a malých měst do 5 tisíc obyvatel. Naopak s nižší důvěrou nebo zvýšeným podílem nedůvěřujících se starostové setkávají u dotázaných v Praze, rozhodných nevoličů a těch, kdo se o politiku „vůbec nezajímají“.

V rámci šetření byla zjišťována také spokojenost se současnou politickou situací v naší zemi.⁵ Aktuální výsledky a časové srovnání nabízí tabulka 2.

Tabulka 2: Spokojenost/nespokojenost se současnou politickou situací v ČR (v %)

	XII/16	I/17	II/17	III/17	IV/17	V/17	VI/17	IX/17	X/17	XII/17	I/18	II/18	III/18
Spokojen	17	22	17	17	19	10	12	13	14	19	14	17	18
Ani spokojen, ani nespokojen	33	36	37	33	35	20	26	28	30	36	33	36	30
Nespokojen	47	39	43	47	41	67	59	55	53	41	50	44	49

Poznámka: Hodnoty v tabulce jsou součtem odpovědí „rozhodně spokojen“ a „spíše spokojen“, resp. „spíše nespokojen“ a „rozhodně nespokojen“. Dopočet do 100 % tvoří odpověď „nevím“.

Zdroj: CVVM SOÚ AV ČR, v.v.i., Naše společnost 3. – 15. 3. 2018, 1061 respondentů starších 15 let, osobní rozhovor.

Spokojenost se současnou politickou situací vyjádřila necelá pětina (18 %) občanů, v tom 2 % „rozhodně“ a 16 % „spíše“. Ani spokojeni, ani nespokojeni se cítí být tři desetiny (30 %) obyvatel ČR. Nespokojenost s politickou situací pak nyní vyjadřuje téměř polovina (49 %) dotázaných, když 34 % je s ní „spíše nespokojeno“ a 15 % „rozhodně nespokojeno“. Zbytek (3 %) uvedl variantu „nevím“.

V porovnání s minulým šetřením z února 2018 (viz tabulku 2 a graf 4) se hodnocení politické situace mírně zhoršilo, když podíl nespokojených o 5 procentních bodů vzrostl při poklesu podílu těch, kdo jsou „ani spokojeni, ani nespokojeni“ o 6 procentních bodů. Oproti loňskému květnovému výzkumu, kdy byl zaznamenán výrazný propad spokojenosti a nárůst nespokojenosti s politickou situací v souvislosti s tehdejší vládní krizí, je ovšem patrný docela výrazný posun ve směru zlepšení vnímání současné politické situace, když nespokojenost v mezidobí poklesla o 18 procentních bodů při nárůstu podílů těch, kdo jsou „ani spokojeni, ani nespokojeni“ (o 10 procentních bodů), i těch, kdo jsou spokojeni (o 8 procentních bodů). Aktuální výsledek je také srovnatelný s tím, jak politickou situací veřejnost hodnotila před rokem v březnu 2017.

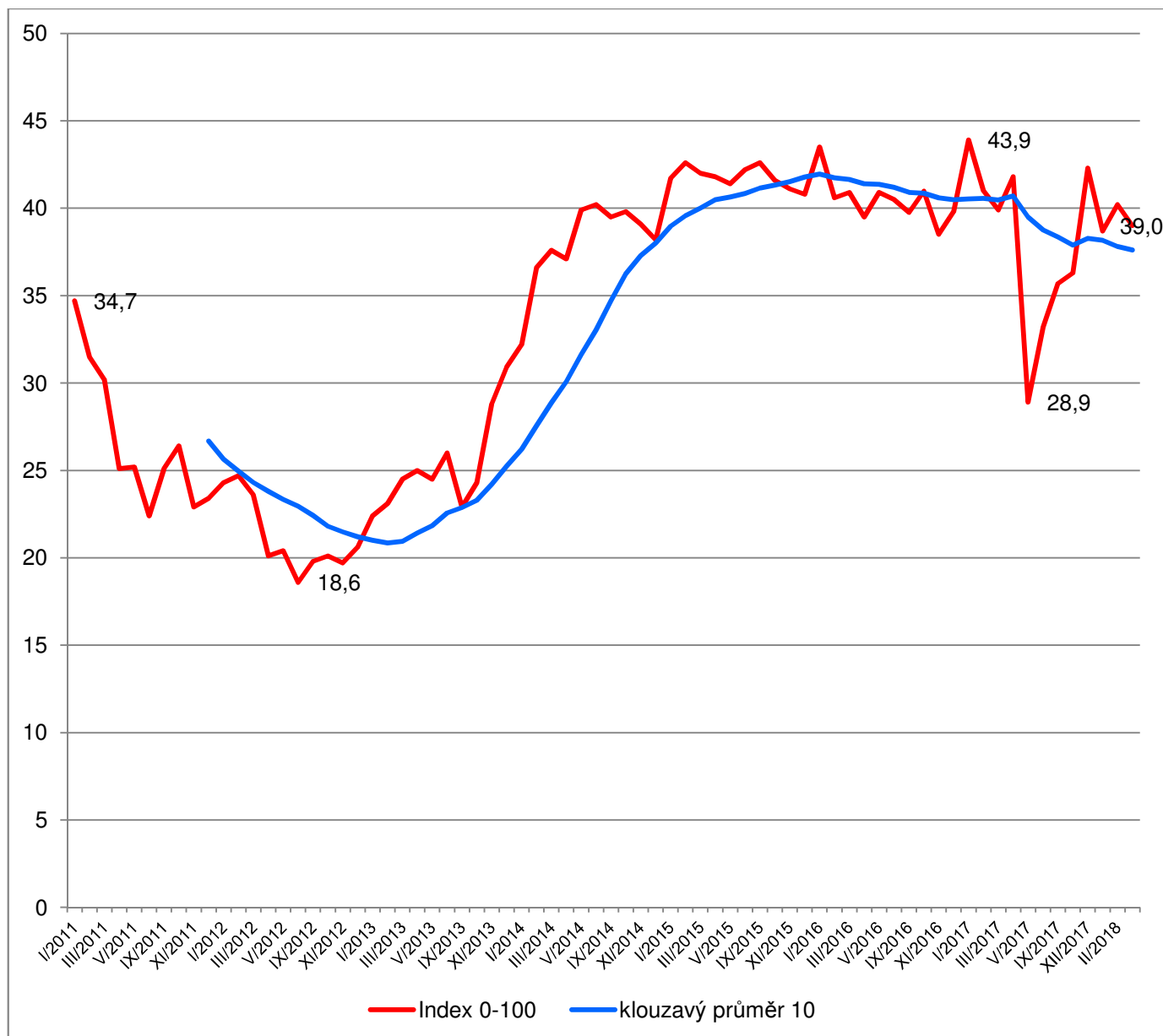
Podrobnější analýza ukázala, že spokojenost s politickou situací roste se zlepšujícím se hodnocením životní úrovně vlastní domácnosti, se zlepšujícím se hodnocením ekonomické situace v ČR a s rostoucí spokojeností se svým životem celkově. Spokojenější nebo méně nespokojeni s politickou situací jsou mladí ve věku 15 až 19 let, voliči ANO

⁴ Spearmanův koeficient pořadové korelace mezi důvěrou obecnímu zastupitelstvu a důvěrou starostovi činil 0,734.

⁵ Otázka: „Zamyslíte-li se nad celkovou současnou politickou situací v České republice, řekl byste, že jste s ní velmi spokojen, spíše spokojen, ani spokojen, ani nespokojen, spíše nespokojen, velmi nespokojen?“

a ti, kdo důvěřují všem zkoumaným institucím. Vyšší nespokojenost nebo nižší spokojenost naopak vyjadřují voliči ODS, KDU-ČSL či Pirátů a ti, kdo ústavním institucím nedůvěřují.

Graf 4: Spokojenost se současnou politickou situací v letech 2011-2018 (index spokojenosti 0-100)⁶



Zdroj: Výzkumy CVVM SOÚ AV ČR, v.v.i., Naše společnost.

⁶ Index spokojenosti může nabývat hodnot od 0 do 100 a je vypočítán jako součtový skóre z nezaokrouhlených hodnot procentních podílů příslušných variant odpovědí vynásobených hodnotami 1 (velmi spokojen), 0,75 (spíše spokojen), 0,5 (ani spokojen, ani nespokojen + neví), 0,25 (spíše nespokojen) a 0 (velmi nespokojen). Klouzavý průměr 10 představuje řadu průměrů indexu spokojenosti z deseti po sobě jdoucích šetření, přičemž 10 je počet šetření, které CVVM zpravidla realizuje v průběhu jednoho roku.

Technické parametry výzkumu

<i>Výzkum:</i>	<i>Naše společnost, v18-03</i>
<i>Realizátor:</i>	<i>Centrum pro výzkum veřejného mínění, Sociologický ústav AV ČR, v.v.i.</i>
<i>Projekt:</i>	<i>Naše společnost – projekt kontinuálního výzkumu veřejného mínění CVVM SOÚ AV ČR, v.v.i.</i>
<i>Termín terénního šetření:</i>	<i>3. – 15. 3. 2018</i>
<i>Výběr respondentů:</i>	<i>Kvótní výběr</i>
<i>Kvóty:</i>	<i>Kraj (oblasti NUTS 3), velikost místa bydliště, pohlaví, věk, vzdělání</i>
<i>Zdroj dat pro kvótní výběr:</i>	<i>Český statistický úřad</i>
<i>Reprezentativita:</i>	<i>Obyvatelstvo ČR ve věku od 15 let</i>
<i>Počet dotázaných:</i>	<i>1061</i>
<i>Počet tazatelů:</i>	<i>230</i>
<i>Metoda sběru dat:</i>	<i>Osobní rozhovor tazatele s respondentem - kombinace dotazování CAPI a PAPI</i>
<i>Výzkumný nástroj:</i>	<i>Standardizovaný dotazník</i>
<i>Otázky:</i>	<i>PI.1, PS.1</i>
<i>Kód zprávy:</i>	<i>pi180403</i>
<i>Zveřejněno dne:</i>	<i>3. dubna 2018</i>
<i>Zpracoval:</i>	<i>Jan Červenka</i>

Slovníček pojmů:

Kvótní výběr – napodobuje strukturu základního souboru (u nás je to obyvatelstvo České republiky starší 15 let) pomocí nastavení velikosti vybraných parametrů, tzv. kvót. Jinými slovy kvótní výběr je založen na stejném procentuálním zastoupení vybraných vlastností. Pro tvorbu kvót používáme údaje z Českého statistického úřadu. V našich výzkumech jsou stanoveny kvóty na pohlaví, věk, vzdělání, region a velikost obce. Vzorek je tedy vybrán tak, aby procentuální podíl např. mužů a žen ve vzorku odpovídal procentuálnímu podílu mužů a žen v každém kraji ČR. Podobně je zachován procentuální podíl obyvatel jednotlivých krajů ČR, občanů různých věkových kategorií, lidí s různým stupněm dosaženého vzdělání a z různých velkých obcí.

Reprezentativní výběr je takový výběr z celé populace, z jehož vlastností se dá platně usuzovat na vlastnosti celé populace. V našem případě to tedy znamená, že respondenti jsou vybráni tak, abychom zjištěné údaje mohli zobecnit na obyvatele České republiky starší 15 let.

Centrum pro výzkum veřejného mínění (CVVM) je výzkumným oddělením Sociologického ústavu AV ČR, v.v.i.. Jeho historie sahá do roku 1946, kdy jako součást Ministerstva informací začal fungovat Československý ústav pro výzkum veřejného mínění. Současné Centrum vzniklo v roce 2001 převedením svého předchůdce (IVVM) z Českého statistického úřadu do Sociologického ústavu AV ČR, v.v.i.. Včlenění do vědecké instituce zaručuje kvalitní odborné zázemí a kredit pracoviště; jako součást akademického prostředí musí CVVM SOÚ AV ČR, v.v.i., splňovat veškeré nároky a dosahovat tak té nejvyšší odborné úrovně. Hlavní náplní práce oddělení je výzkumný projekt Naše společnost, v jehož rámci je prováděno deset šetření ročně. Jedná se o průzkum veřejného mínění na reprezentativním vzorku české populace od 15 let, kterého se vždy účastní přibližně 1000 respondentů. Omnibusová podoba dotazníku umožňuje pokrýt velkou šíři námětů, a do šetření jsou proto pravidelně řazena politická, ekonomická i další obecně společenská témata. Jsou využívány jak opakované otázky, které umožňují sledovat vývoj zkoumaných jevů, tak náměty nové, reagující na aktuální dění. Díky dlouhodobému a kontinuálnímu charakteru je tento vědecký projekt zkoumání veřejného mínění v České republice ojedinělý.