

Tisková zpráva

Hodnocení některých sociálních podmínek – říjen 2019

- ⊙ Nejlépe je hodnocen přístup ke vzdělání (88 % dotázaných uvedlo, že je velmi dobrý či spíše dobrý), následuje možnost pracovat (82 %) a přístup ke zdravotní péči (76 %).
- ⊙ Nejhůře jsou hodnoceny možnosti získání bytu, resp. koupě vlastního bytu, ale též zabezpečení ve stáří (přibližně tři čtvrtiny dotázaných hodnotí stav jako velmi špatný nebo spíše špatný). S odstupem následuje zabezpečení ve stáří (70 % negativního hodnocení) a podmínky k založení rodiny (63 % negativního hodnocení). U podmínek zdravotně postižených také výrazně převažuje negativní hodnocení (více než polovina dotázaných oproti třetině).
- ⊙ V porovnání s loňskými výsledky se hodnocení sociálních podmínek v podstatě nezměnilo.
- ⊙ Hodnocení se výrazně liší v závislosti na deklarované životní úrovni domácnost, politické orientaci a na míře spokojenosti s politickou situací.

Zpracoval:
Milan Tuček
Centrum pro výzkum veřejného mínění, Sociologický ústav AV ČR, v.v.i.
Tel.: 210 310 593; email: milan.tucek@soc.cas.cz



Součástí říjnového šetření CVVM byla otázka zjišťující hodnocení možností, které nabízí naše společnost občanům v oblasti bydlení, finančního zabezpečení, zdravotní péče, vzdělávání a uplatnění na trhu práce.¹

Tabulka 1: Hodnocení situace v ČR, pokud jde o... (%)

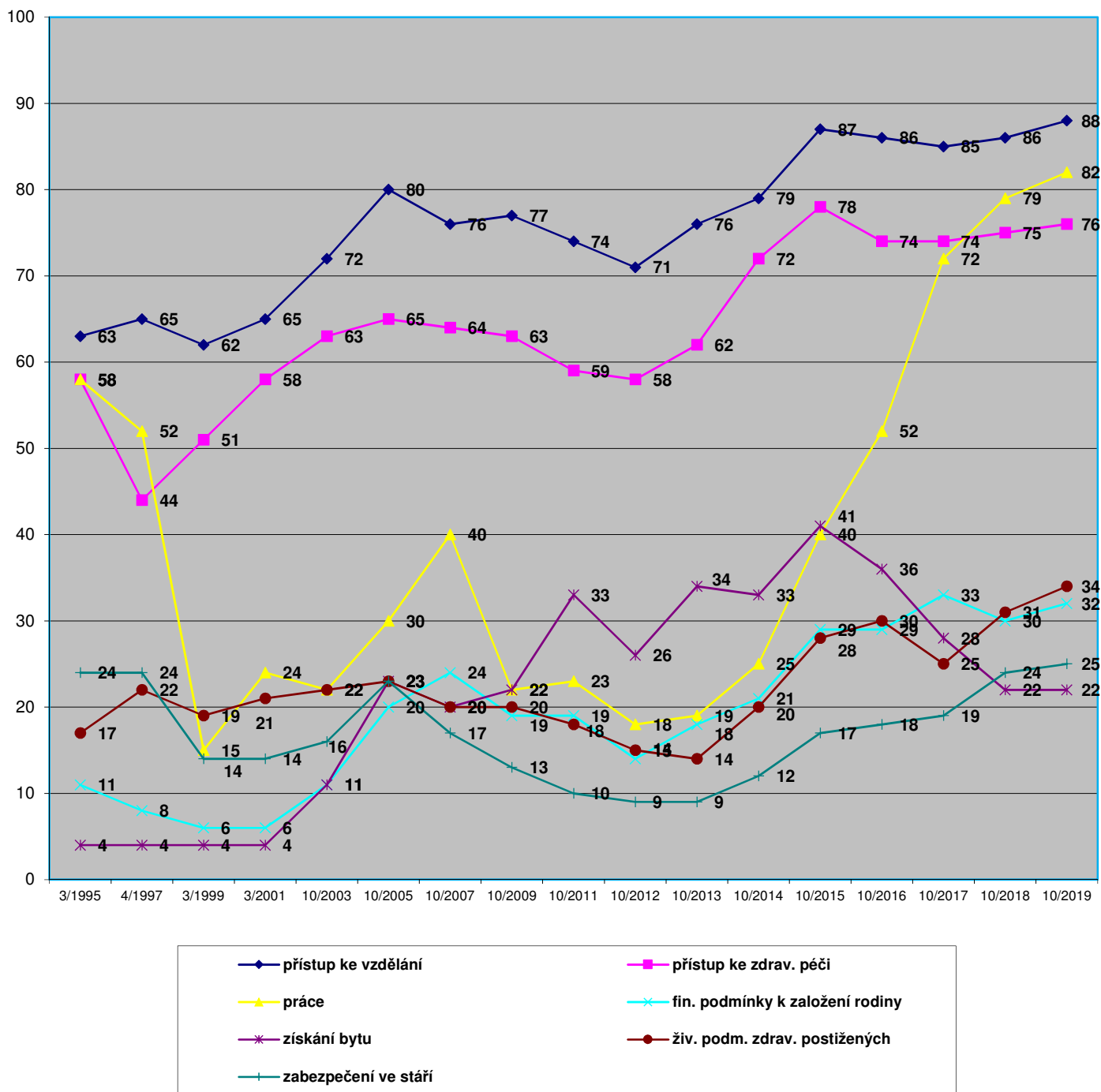
	velmi dobrá	spíše dobrá	spíše špatná	velmi špatná	neví
možnost přístupu ke vzdělání	36	52	8	1	3
možnost pracovat, být zaměstnán	33	49	14	2	2
přístup ke zdravotní péči	22	54	18	5	1
životní podmínky zdravotně postižených	5	29	35	18	13
finanční možnosti k založení rodiny, možnost mít děti	5	27	47	16	5
zabezpečení ve stáří	3	22	45	25	5
možnost získání bytu	4	18	37	36	5
možnost koupit si vlastní byt, dům	3	18	33	42	4

Zdroj: CVVM SOÚ AV ČR, Naše společnost 5. – 20. 10. 2019, 1021 respondentů starších 15 let, osobní rozhovor.

Ze všech zkoumaných životních podmínek občané hodnotí situaci jako převážně dobrou (velmi dobrou nebo spíše dobrou proti podílu spíše špatná či velmi špatná) v případě možnosti přístupu ke vzdělání (88 % proti 9 %), možnosti pracovat, být zaměstnán (82 % proti 16 %) a přístupu ke zdravotní péči (76 % proti 23 %). U ostatních položek převažuje hodnocení situace jako „špatné“. Nejhůře občané hodnotí možnost koupit si vlastní bytu (75 % oproti 21 %) a získání bytu (73 % proti 22 %). Následuje zabezpečení ve stáří (70 % „špatné“ proti 25 % „dobré“). O trochu lépe jsou na tom finanční podmínky pro zakládání rodin (63 % proti 32 %), následují životní podmínky zdravotně postižených s více než polovinou kritických ohlasů (53 % proti 34 %).

¹ Znění otázky: „Jak hodnotíte situaci v České republice, pokud jde o následující oblasti: a) Možnost získání bytu, b) finanční možnosti k založení rodiny, možnosti mít děti, c) zabezpečení ve stáří, d) podmínky života zdravotně postižených, e) možnost pracovat, být zaměstnán, f) přístup ke zdravotní péči, g) možnost přístupu ke vzdělání?“ Dotázaní si mohli v hodnocení jednotlivých položek vybrat z možností škály odpovědí: „velmi dobrá; spíše dobrá; spíše špatná; velmi špatná“.

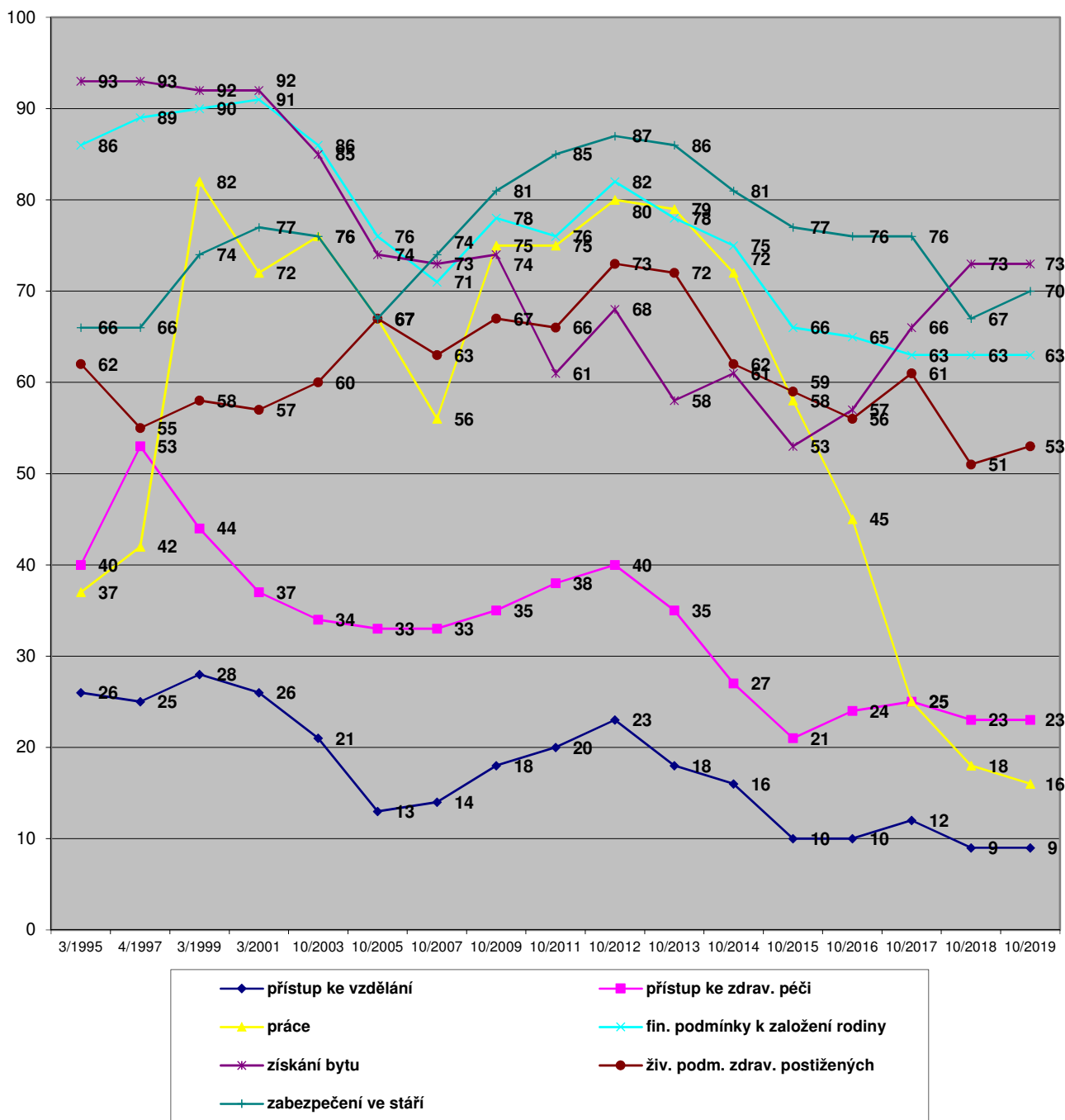
Graf 1: Podíly příznivého hodnocení podmínek a možností od r. 1995 v %



Poznámka: Údaje v grafu jsou součtem odpovědí „velmi dobrá“ a „spíše dobrá“.

Zdroj: CVVM SOÚ AV ČR, Naše společnost.

Graf 2: Podíly nepříznivého hodnocení podmínek a možností od r. 1995 (%)



Poznámka: Údaje v grafu jsou součtem odpovědí „spíše špatná“ a „velmi špatná“.

Zdroj: CVVM SOÚ AV ČR, Naše společnost.

Jak ukazují údaje zachycené v grafech 1 a 2, oproti poslednímu šetření z října 2018 došlo k dalšímu pozitivnímu posunu v případě možnosti pracovat, být zaměstnán, kde vzrostlo pozitivní hodnocení o 3 procentní bodů. Ve všech ostatních položkách došlo jen k statisticky nevýznamným posunům. Zjevně nemožnost získání bytu dosáhla maxima, podobně se stabilizoval názor na (ne)možnost koupi bytu (není zahrnuto do grafu, protože tato položka dotazována jen v posledních třech letech). Tato dvě zjištění dokládají, že dotázaní reflektují aktuální situaci na trhu s byty.

Z dlouhodobějšího hlediska lze vidět vzestupný trend postupného zlepšování hodnocení vlastně ve všech oblastech, ke kterému došlo mezi roky 2012 až 2015. Tento vzestupný trend byl v posledních dvou letech zachován (umocněn) jen v oblasti zaměstnanosti, kde veřejnost reflektuje objektivní situaci oživení na trhu práce po překonání (celosvětové) ekonomické krize. V ostatních oblastech došlo k zastavení vzestupu pozitivního hodnocení či dokonce v případě oblasti bydlení k významnému poklesu. I když hodnocení pozitivní zabezpečení ve stáří má vzestupnou tendenci od roku 2012, dosáhlo jen 24 procentní úrovně (která zde už ovšem byla v roce 1995 a pak v roce 2005).

Podrobná analýza prokázala, že na hodnocení podmínek a možností, které dává naše společnost, má největší vliv životní úroveň dotázaných (a to u všech zkoumaných oblastí). Vliv sociodemografických charakteristik, jako je vzdělání či věk, byl vesměs nevýznamný. Snad jen v položce zabezpečení ve stáří byl vliv věku dotázaného patrný: v nejmladší generaci situaci hodnotilo jako „velmi špatnou“ 13 % dotázaných, v generaci nad 60 let to bylo 28 % a v generaci 45-59 dokonce 30 %. V daném případě stojí za pozornost hlavně poslední údaj, který ukazuje na obavy lidí vyššího středního věku o zabezpečení jejich stáří.

Pro názornost uvedme procentní údaje o zastoupení odpovědi „velmi špatná“ situace (u některých oblastí odpovědi „velmi dobrá“) ilustrující významný vliv deklarované životní úrovně. Podíl tohoto hodnocení dosahuje mezi dotázanými se špatnou životní úrovní zhruba dvojnásobně vyšší hodnoty než ve skupině s dobrou životní úrovní a ukazuje na značnou deprivaci (pocit sociálního vyloučení) prvně uvedené skupiny. Porovnání 2018/2019 dokládá, že během roku došlo k nárůstu rozdílů v dostupnosti bydlení, zabezpečení ve stáří (a k propadu lidí s deklarovanou střední úrovní). Reflexe situace na trhu práce se v celku výrazně zlepšila, ale názorová diference mezi lidmi s různou životní úrovní se posílila.

Tabulka 2: Podmíněnost hodnocení situace v ČR deklarovanou životní úrovní (procento odpovědí „velmi špatná“, resp. „velmi dobrá“, rok 2018/rok 2019 v %)

	Získání bytu	Koupě bytu	Finance rodina	Zabezpečení stáří	Život postižených	Možnost práce*	Přístup k zdravotní péči*	Přístup ke vzdělání*
Dobrá	28/27	35/31	16/9	19/16	15/14	30/40	21/28	38/45
Ani dobrá/ani špatná	36/45	44/54	21/21	28/32	18/21	23/23	18/17	26/28
Špatná	47/55	60/64	41/34	42/53	30/35	16/21	11/7	19/13
Celek	25/36	41/42	20/16	25/25	25/18	25/33	19/22	32/36

*Odpovědi „velmi dobrá“

Zdroj: CVVM SOÚ AV ČR, Naše společnost 13. – 22. 10. 2018, 1023 respondentů starších 15 let, 5. – 14. 10. 2019, 1021 respondentů starších 15 let, osobní rozhovor.

Faktorová analýza ukázala, že zkoumaná oblast vybraných podmínek a možností se štěpí do dvou vzájemně nezávislých dimenzí (64 % vyčerpané variance). První zahrnuje položky „vzdělání“ „zdravotní péče“ a „možnost pracovat, získat zaměstnání“, druhá pak „zabezpečení ve stáří“, „bydlení“ „založení rodiny“ a „životní podmínky zdravotně postižených“. Toto rozčlenění dokládá, že dotázaní reflektují na jedné straně bezproblémové oblasti, na straně druhé pak oblasti, kde situace je hodnocena jako značně negativně.

Na průměrných hodnotách faktorových skórech je možné ilustrovat podstatný rozdíl mezi lidmi s odlišnou politickou orientací, mezi lidmi, kteří jsou (ne) spokojeni s politickou situací, a mezi lidmi s různou životní úrovní. (Faktorový skóre je konstrukt, který na základě odpovědí v jednotlivých položkách a faktorových zátěžích, vypočítá číselnou hodnotu „odpovědi“ v daném faktoru. Je konstruován tak, že na celku souboru má nulový průměr a jednotkovou směrodatnou odchylku. V následující tabulce rozdíly hodnot o 0,3 jsou statisticky významné).

Tabulka 3: Rozdílnost mezi průměry faktorových skóre ve skupinách levice/pravice, spokojených/nespokojených s politickou situací a lidí s dobrou/špatnou životní úrovní

Levice/pravice	Levice	Levý střed	Střed	Pravý střed	Pravice
Bydlení, stáří, finance na rodinu (1.faktor), Práce, vzdělání, zdravotnictví (2.faktor)	0,35 0,30	0,10 0,31	0,03 -0,08	-0,02 -0,04	-0,25 -0,18
Spokojenost s politickou situací	Velmi spokojen	Spíše spokojen	Ani ano, ani ne	Spíše nespok	Velmi nespok
Bydlení, stáří, finance na rodinu (1.faktor), Práce, vzdělání, zdravotnictví (2.faktor)	-0,95 -0,42	-0,19 -0,07	-0,07 0,02	0,11 -0,03	0,58 0,22
Deklarovaná životní úroveň	Velmi dobrá	Spíše dobrá	Ani ano, ani ne	Spíše špatná	Velmi špatná
Bydlení, stáří, finance na rodinu (1.faktor), Práce, vzdělání, zdravotnictví (2.faktor)	-0,23 -0,47	-0,25 -0,15	0,28 0,12	0,49 0,72	0,96 1,24

Zdroj: CVVM SOÚ AV ČR, Naše společnost 5. – 20. 10. 2019, 1021 respondentů starších 15 let, osobní rozhovor.

Technické parametry výzkumu

<i>Výzkum:</i>	<i>Naše společnost, v19-10</i>
<i>Realizátor:</i>	<i>Centrum pro výzkum veřejného mínění, Sociologický ústav AV ČR</i>
<i>Projekt:</i>	<i>Naše společnost – projekt kontinuálního výzkumu veřejného mínění CVVM SOÚ AV ČR.</i>
<i>Termín terénního šetření:</i>	<i>5. – 20. 10. 2019</i>
<i>Výběr respondentů:</i>	<i>Kvótní výběr</i>
<i>Kvóty:</i>	<i>Kraj (oblasti NUTS 3), velikost místa bydliště, pohlaví, věk, vzdělání</i>
<i>Zdroj dat pro kvótní výběr:</i>	<i>Český statistický úřad</i>
<i>Reprezentativita:</i>	<i>Obyvatelstvo ČR ve věku od 15 let</i>
<i>Počet dotázaných:</i>	<i>1021</i>
<i>Počet tazatelů:</i>	<i>170</i>
<i>Metoda sběru dat:</i>	<i>Osobní rozhovor tazatele s respondentem - kombinace dotazování CAPI a PAPI</i>
<i>Výzkumný nástroj:</i>	<i>Standardizovaný dotazník</i>
<i>Otázky:</i>	<i>eu.16</i>
<i>Kód tiskové zprávy:</i>	<i>eu191122</i>
<i>Zveřejněno dne:</i>	<i>22. listopadu 2019</i>
<i>Zpracoval:</i>	<i>Milan Tuček</i>

Slovníček pojmů:

Kvótní výběr – napodobuje strukturu základního souboru (u nás je to obyvatelstvo České republiky starší 15 let) pomocí nastavení velikosti vybraných parametrů, tzv. kvót. Jinými slovy kvótní výběr je založen na stejném procentuálním zastoupení vybraných vlastností. Pro tvorbu kvót používáme údaje z Českého statistického úřadu. V našich výzkumech jsou stanoveny kvóty na pohlaví, věk, vzdělání, region a velikost obce. Vzorek je tedy vybrán tak, aby procentuální podíl např. mužů a žen ve vzorku odpovídal procentuálnímu podílu mužů a žen v každém kraji ČR. Podobně je zachován procentuální podíl obyvatel jednotlivých krajů ČR, občanů různých věkových kategorií, lidí s různým stupněm dosaženého vzdělání a z různých velkých obcí.

Reprezentativní výběr je takový výběr z celé populace, z jehož vlastností se dá platně usuzovat na vlastnosti celé populace. V našem případě to tedy znamená, že respondenti jsou vybráni tak, abychom zjištěné údaje mohli zobecnit na obyvatele České republiky starší 15 let.

Centrum pro výzkum veřejného mínění (CVVM) je výzkumným oddělením Sociologického ústavu AV ČR. Jeho historie sahá do roku 1946, kdy jako součást Ministerstva informací začal fungovat Československý ústav pro výzkum veřejného mínění. Současně Centrum vzniklo v roce 2001 převedením svého předchůdce (IVVM) z Českého statistického úřadu do Sociologického ústavu AV ČR. Včlenění do vědecké instituce zaručuje kvalitní odborné zázemí a kredit pracoviště; jako součást akademického prostředí musí CVVM SOÚ AV ČR, splňovat veškeré nároky a dosahovat tak té nejvyšší odborné úrovně. Hlavní náplní práce oddělení je výzkumný projekt Naše společnost, v jehož rámci je prováděno deset šetření ročně. Jedná se o průzkum veřejného mínění na reprezentativním vzorku české populace od 15 let, kterého se vždy účastní přibližně 1000 respondentů. Omnibusová podoba dotazníku umožňuje pokrýt velkou šíři námětů, a do šetření jsou proto pravidelně řazena politická, ekonomická i další obecně společenská témata. Jsou využívány jak opakované otázky, které umožňují sledovat vývoj zkoumaných jevů, tak náměty nové, reagující na aktuální dění. Díky dlouhodobému a kontinuálnímu charakteru je tento vědecký projekt zkoumání veřejného mínění v České republice ojedinělý.]