

Tisková zpráva

Názory české veřejnosti na stav důchodového systému ČR – prosinec 2019

- ⊙ Přibližně sedm desetin (71 %) české veřejnosti souhlasí s názorem, že je potřeba změnit stávající důchodový systém, naopak přibližně sedmina (15 %) českých občanů si myslí, že změny nejsou potřebné a jiná sedmina (14 %) se v této oblasti nedokáže rozhodnout.
- ⊙ Z hlediska podpory vybraných změn důchodového systému má výraznější podporu pouze opatření rozdělení důchodů na dvě části na tzv. první a druhý pilíř, se kterým souhlasí více než polovina (55 %) českých občanů a proti němu je méně než třetina (30 %) společnosti. Nejmenší podporu by u české veřejnosti získalo zvýšení věku odchodu do důchodu (15 % pro, 80 % proti) a snížení výše důchodů (14 % pro, 79 % proti).
- ⊙ Třetina (33 %) českých občanů považuje množství shromážděných peněz ze sociálního pojištění za vyšší než množství vyplácených peněz na důchody. O málo více než desetina (11 %) si myslí, že množství vybraných peněz je stejné jako množství vyplácených peněz. Další zhruba třetina (32 %) pak považuje objem peněz ze sociálního pojištění za menší než vyplácené důchody a domnívá se, že se finance musí čerpat i z jiných zdrojů státního rozpočtu. Přibližně čtvrtina (24 %) neví, jak na tuto otázku odpovědět.

Zpracoval:

Martin Spurný

Centrum pro výzkum veřejného mínění, Sociologický ústav AV ČR, v. v. i.

Tel.: +420 210 310 583; e-mail: martin.spurny@soc.cas.cz



V prosinci 2019 byly do pravidelného výzkumu CVVM Naše společnost zařazeny otázky týkající se důchodového systému v České republice. Nejprve dotázaní hodnotili potřebu změny důchodového systému.

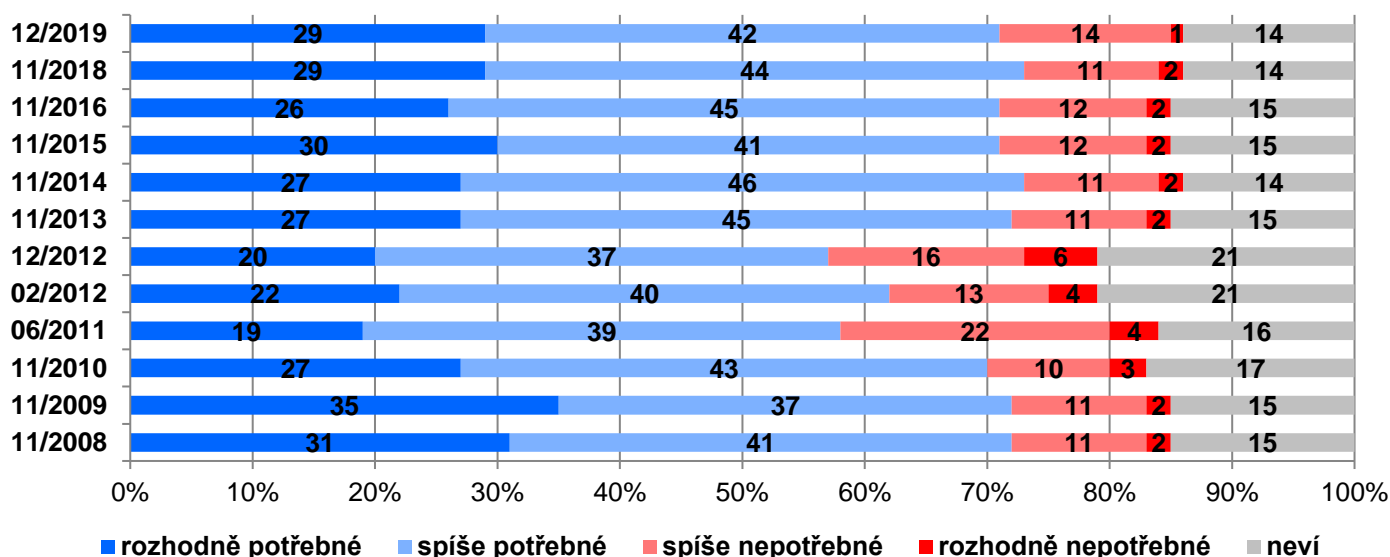
Dále se respondenti vyjadřovali, která vybraná opatření by v rámci důchodového systému podpořili a která by naopak zamítli. V poslední otázce hodnotili, do jaké míry si myslí, že peníze na sociálním pojištění pokrývají výdaje v důchodovém systému.

Nejprve respondenti hodnotili, zda vidí jako potřebné změnit současný důchodový systém (viz graf 1). Zhruba sedm desetin české veřejnosti (71 %) je toho názoru, že změny systému jsou potřebné, z toho téměř třetina dotázaných (29 %) považuje změnu za „rozhodně potřebnou“ a více než dvě pětiny (42 %) za „spíše potřebnou“. Výrazně menší část společnosti (15 %) souhlasí s opačným názorem, a to že současný důchodový systém změny nepotřebuje. Konkrétně sedmina (14 %) si myslí, že jsou změny „spíše nepotřebné“ a naprostá menšina (1 %) tvrdí, že jsou „rozhodně nepotřebné“. Nezanedbatelný je pak podíl lidí (14 %), kteří nemají na toto téma vyhraněný názor a volí odpověď „nevím“.

Z časového srovnání zobrazeného ve stejném grafu vidíme, že v porovnání s posledním šetřením z listopadu 2018 nedošlo v názorovém rozložení české veřejnosti k výrazné změně. Ve všech sledovaných obdobích obecně převládá názor, že změna důchodového systému je potřebná, přičemž od roku 2013 je rozložení názorů české veřejnosti velmi stabilní. Naopak v letech 2011 a 2012 bylo přesvědčení o nutnosti změny důchodového systému o něco slabší.

Podrobnější analýza charakteristik respondentů ukazuje, že z hlediska levoprávního politického spektra jsou lidé hlásící se k pravici častěji přesvědčeni o potřebě změny stávajícího důchodového systému v ČR. Z hlediska vzdělání jsou pro změny důchodového systému častěji lidé s dosaženým vysokoškolským a středoškolským vzděláním s maturitou oproti lidem s nižším dosaženým vzděláním. Taktéž občané s deklarovanou dobrou životní úroveň jsou o nutnosti častěji přesvědčeni než lidé se špatnou životní úrovní.

Graf 1: Je potřebné změnit stávající důchodový systém v ČR? (v %)¹



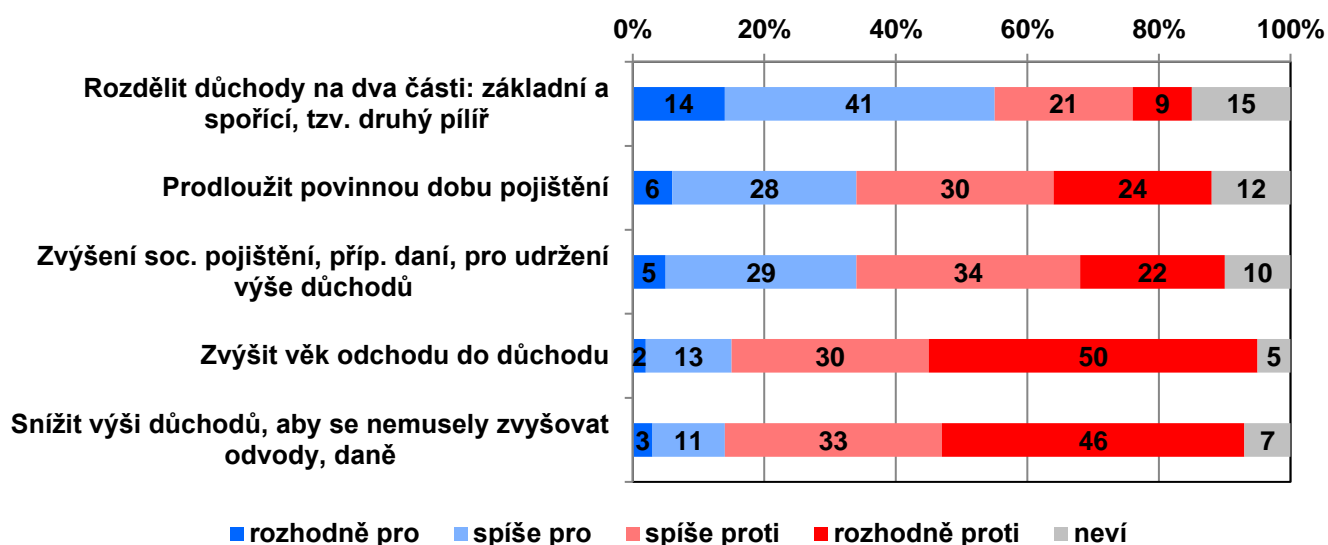
Zdroj: CVVM SOÚ AV ČR, Naše společnost.

V následující sadě otázek (viz graf 2) se respondenti vyjadřovali, jaká opatření by v rámci důchodového systému podpořili a která by naopak vnímali jako nevhodná. Nejvyšší podporu má u české veřejnosti varianta rozdělení důchodů na dvě části na základní část a na spořicí část (tzv. druhý pilíř), kdy se více než polovina (55 %) veřejnosti k tomuto opatření přiklání a necelá třetina (30 %) českých obyvatel by byla proti tomuto opatření. U zbylých sledovaných opatření převládá odmítavý postoj nad souhlasným. Prodloužení povinné doby pojištění by podpořila více jak třetina (34 %), a proti by byla více jak polovina (54 %) veřejnosti. S opatřením na zvýšení sociálního pojištění, případně daní, aby bylo možné udržet výši důchodů, by rovněž souhlasila přibližně třetina (34 %) společnosti oproti nadpoloviční (56 %) většině, která by s opatřením nesouhlasila. Nejméně podpory by u české veřejnosti získalo zvýšení věku odchodu do důchodu (15 % pro, 80 % proti) a snížení výše důchodů, aby se nemusely zvyšovat odvody či daně (14 % pro, 79 % proti).

Pro zvýšení sociálního pojištění, příp. daní jsou častěji lidé nad 60 let (souhlasilo by 43 % z nich), naopak lidé do 29 a mezi 30 a 44 lety jsou častěji proti (pro je 26, respektive 29 % z nich). Stejně tak lidé hlásící se k levicové politické orientaci jsou častěji pro toto opatření (40 % pro, 50 % proti), a naopak pravicově orientovaní lidé jsou častěji proti (35 % pro, 58 %). Nesouhlas se snižováním výše důchodů roste s věkem. Čtyři pětiny (80 %) lidí starších 60 let je proti snižování důchodů, stejně tak jsou častěji proti lidé s levicovou politickou orientací (86 %). Nicméně jde o natolik nepopulární opatření, že i z lidí hlásících se k pravici nesouhlasí téměř čtyři pětiny (78 %). V nejmladší věkové skupině 15 až 19 se snižováním důchodů nesouhlasí více než polovina (55 %) a jde o skupinu, která nejčastěji deklaruje, že v této otázce neví (26 %). Ti, kteří deklarují dobrou životní úroveň, častěji souhlasí, že by důchody měly vycházet ze dvou částí - základní a spořicí (60 %), oproti těm s deklarovanou špatnou životní úrovní (44 %). Častěji jsou pro toto rozdělení pravicově orientovaní občané (64 %) než ti, kteří se identifikují se středem politického spektra (54 %), nebo ti, kteří se identifikují s levicí (50 %).

¹ Znění otázky: „Je podle Vašeho názoru potřebné, nebo nepotřebné změnit stávající důchodový systém v České republice? Rozhodně potřebné, spíše potřebné, spíše nepotřebné, rozhodně nepotřebné“.

Graf 2: Podpora vybraných opatření důchodového systému (v %)²



Zdroj: CVVM SOÚ AV ČR, Naše společnost 30.11. – 11.12. 2019, 1034 respondentů starších 15 let, osobní rozhovor.

Časové srovnání od roku 2010 (viz tabulku 1) ukazuje, že výrazná většina české veřejnosti dlouhodobě odmítá snížení výše důchodů a zvýšení zákonem daného věku odchodu do důchodu. Změny v porovnání s minulým výzkumem nejsou příliš výrazné, oproti tomuto šetření z listopadu 2018 lze pozorovat statisticky významné změny u souhlasu s opatřením na rozdělení důchodů na dvě části na základní část a na spořicí část, tzv. druhý pilíř, když souhlas s tímto opatřením vzrostl o 4 procentní body a naopak nesouhlas o tři procentní body poklesl. Dále pozorujeme mírný nárůst (taktéž o 4 procentní body) nesouhlasu s názorem, že by se mělo zvýšit sociální pojištění, případně daně, aby bylo možné udržet výši důchodů. Ostatní meziroční změny jsou pod hranicí statistické významnosti.

Ze souhrnného pohledu můžeme za celé měřené období uvést, že první měření v listopadu 2010 vykazovalo nejvyšší míru souhlasu napříč jednotlivými opatřeními (pokud vezmeme průměrné hodnocení ze všech opatření). V dalších třech měřeních postupně průměrná míra souhlasu s opatřeními klesala, a svého minima dosáhla v prosinci 2012. Od této doby se setrvale zvyšovala a v aktuálním měření se dostala na podobnou hodnotu jako v červnu 2011. Všechna opatření jsou také vzájemně pozitivně korelována, ale jen u některých je těsnost vazby výraznější. Korelace s hodnotami 0,4 (Pearsonův korelační koeficient) je mezi souhlasem s opatřením na zvýšení věku odchodu do důchodu a souhlasem se snížením výše důchodů a dále také mezi zvýšením věku odchodu do důchodu a prodloužením povinné doby pojištění. Mezi ostatními opatřeními je korelace sice statisticky významná, ale poměrně slabá.

² Znění otázky: „Co si myslíte o následujících opatřeních v důchodovém systému? Jste pro, nebo proti, aby tato opatření byla uplatňována či zaváděna? a) Zvýšení sociálního pojištění, případně daní, aby bylo možné udržet výši důchodů, b) snížení výše důchodů, aby se nemusely zvyšovat odvody na sociální pojištění, případně daně, c) zvýšení zákonem stanoveného věku odchodu do důchodu, d) prodloužení povinné doby pojištění, e) rozdělení důchodů na základní část, která bude vyplácena přibližně všem stejně a bude zajišťovat solidaritu, a na spořicí část, tzv. druhý pilíř, ze které bude každému vypláceno podle výše jeho příspěvku do důchodového systému.“

Tabulka 1: Názor na opatření v důchodovém systému (v %)

	11/10	06/11	02/12	12/12	11/13	11/14	11/15	11/16	11/18	12/19
	S/N	S/N	S/N	S/N	S/N	S/N	S/N	S/N	S/N	S/N
Zvýšení sociálního pojištění, případně daní, aby bylo možné udržet výši důchodů	42/45	38/51	34/50	28/61	33/56	31/55	34/54	35/54	36/52	34/56
Snížení výše důchodů, aby se nemusely zvyšovat odvody na sociální pojištění, případně daně	13/75	11/77	11/75	9/82	10/82	9/81	11/80	10/80	12/79	14/79
Zvýšení zákonem stanoveného věku odchodu do důchodu	20/72	17/75	16/75	13/80	13/79	11/81	12/81	11/83	15/79	15/80
Prodloužení povinné doby pojištění	43/37	39/42	39/41	34/48	38/46	33/47	34/50	33/51	35/52	34/54
Rozdělení důchodů na základní část, která bude vyplácena všem stejně a bude zajišťovat solidaritu, a na spořicí část, tzv. druhý pilíř, ze které bude každému vypláceno podle výše jeho příspěvku do důchodového systému	58/25	47/37	43/37	33/49	37/46	43/36	42/40	47/36	51/33	55/30

Pozn.: S = součet kategorií „rozhodně pro“ a „spíše pro“; N = součet kategorií „spíše proti“ a „rozhodně proti“; dopočet do 100 % tvoří odpovědi „Nevím“.

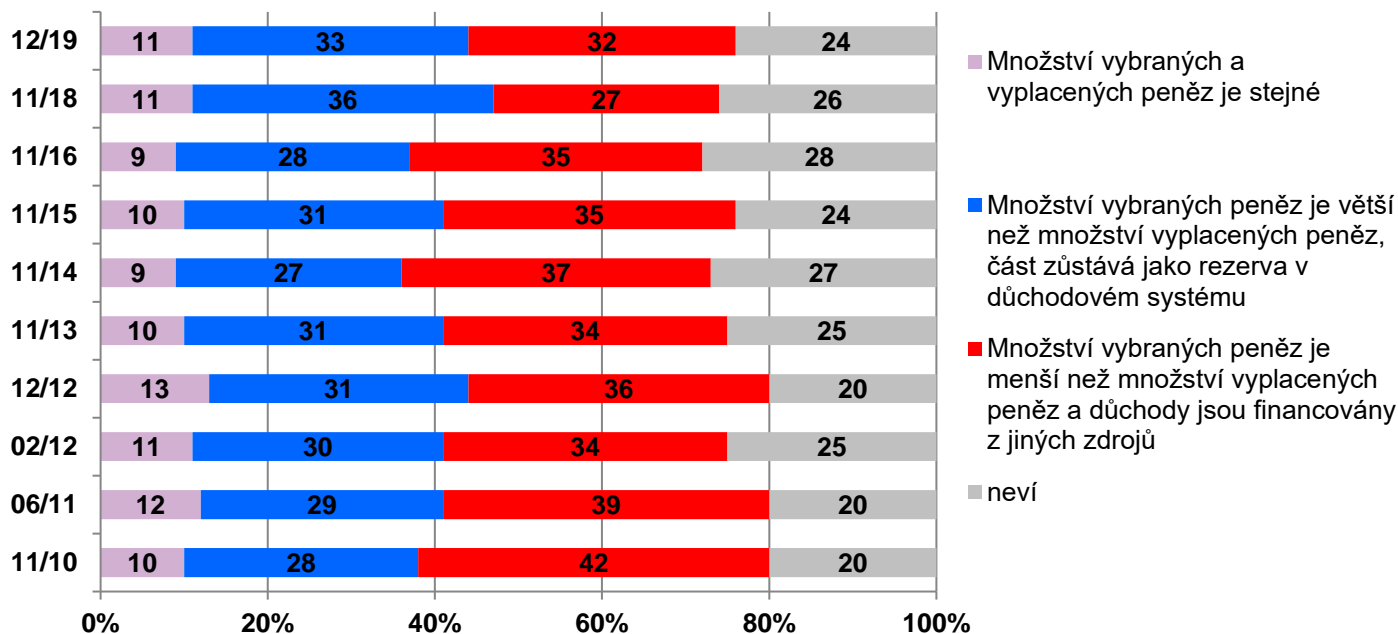
Zdroj: CVVM SOÚ AV ČR, Naše společnost.

Poslední otázka se věnovala rovnováze vybraných peněz ze sociálního pojištění a financí vyplacených v rámci důchodového systému. Více než desetina (11 %) české veřejnosti zastává názor, že množství vybraných a vyplacených peněz je stejné. Třetina (33 %) českých občanů považuje množství vybraných peněz ze sociálního pojištění za vyšší než množství vyplacených peněz na důchody, přičemž zbylá část zůstává jako rezerva v důchodovém systému. Další zhruba třetina (32 %) pak považuje objem peněz ze sociálního pojištění za menší než vyplacené důchody a domnívá se, že se finance musí čerpat i z jiných zdrojů státního rozpočtu. Téměř čtvrtina (24 %) si není v této otázce zcela jistá a volí odpověď „nevím“.

Podrobnější analýza charakteristik respondentů ukazuje, že lidé se středním vzděláním s maturitou a s vysokoškolským vzděláním se častěji domnívají, že množství vybraných peněz je menší než množství vyplacených důchodů. Podíl odpovědí „nevím“ klesá s růstem vzdělání. Čeští občané, kteří se identifikují s levicí, pak významně častěji uvádějí, že množství vybraných peněz je větší než množství vyplacených peněz.

Z hlediska vývoje v čase (viz graf 3) vidíme, že až do roku 2018 vždy převládal postoj, že množství vybraných peněz je menší než množství vyplacených peněz a důchody tak musejí být financovány i z jiných zdrojů státního rozpočtu. Z tohoto pohledu se zdá být aktuální výzkum korekcí k původnímu trendu, kdy se oproti minulému roku o pět procentních bodů zvýšil podíl, těch, kteří s výše uvedeným tvrzením souhlasí. Mírně, o tři procentní body, se také snížil podíl, těch, kteří souhlasí s opačným tvrzením, že množství vybraných peněz je větší než množství vyplacených peněz a část zůstává jako rezerva v důchodovém systému. Podíly respondentů, jimž připadá množství vybraných a vyplacených peněz stejné, a odpovědi „nevím“ se oproti loňsku statisticky významně nezměnily.

Graf 3: Povědomí o velikosti příjmů důchodového systému v poměru k výdajům (%)³



Zdroj: CVVM SOÚ AV ČR, Naše společnost.

³ Znění otázky: „Když vezmete na jedné straně sociální pojištění, které se každý rok vybere, a na druhé straně důchody, které jsou vyplaceny, jaký je podle Vás současný stav v České republice? Množství vybraných peněz je stejné jako množství vyplacených peněz, množství vybraných peněz je větší než množství vyplacených peněz a část zůstává jako rezerva v důchodovém systému, množství vybraných peněz je menší než množství vyplacených peněz a důchody jsou financovány i z jiných zdrojů státního rozpočtu.“

Technické parametry výzkumu

<i>Výzkum:</i>	<i>Naše společnost, v19-12</i>
<i>Realizátor:</i>	<i>Centrum pro výzkum veřejného mínění, Sociologický ústav AV ČR, v.v.i.</i>
<i>Projekt:</i>	<i>Naše společnost – projekt kontinuálního výzkumu veřejného mínění CVVM SOÚ AV ČR</i>
<i>Termín terénního šetření:</i>	<i>30. 11. – 11. 12. 2019</i>
<i>Výběr respondentů:</i>	<i>Kvótní výběr</i>
<i>Kvóty:</i>	<i>Kraj (oblasti NUTS 3), velikost místa bydliště, pohlaví, věk, vzdělání</i>
<i>Zdroj dat pro kvótní výběr:</i>	<i>Český statistický úřad</i>
<i>Reprezentativita:</i>	<i>Obyvatelstvo ČR ve věku od 15 let</i>
<i>Počet dotázaných:</i>	<i>1034</i>
<i>Počet tazatelů:</i>	<i>189</i>
<i>Metoda sběru dat:</i>	<i>Osobní rozhovor tazatele s respondentem - kombinace dotazování CAPI a PAPI</i>
<i>Výzkumný nástroj:</i>	<i>Standardizovaný dotazník</i>
<i>Kód zprávy:</i>	<i>es200129</i>
<i>Otázky:</i>	<i>ES.20, ES.30, ES.37</i>
<i>Zveřejněno dne:</i>	<i>29. ledna 2020</i>
<i>Zpracoval:</i>	<i>Martin Spurný</i>

Slovníček pojmů:

Kvótní výběr – napodobuje strukturu základního souboru (u nás je to obyvatelstvo České republiky starší 15 let) pomocí nastavení velikosti vybraných parametrů, tzv. kvót. Jinými slovy kvótní výběr je založen na stejném procentuálním zastoupení vybraných vlastností. Pro tvorbu kvót používáme údaje z Českého statistického úřadu. V našich výzkumech jsou stanoveny kvóty na pohlaví, věk, vzdělání, region a velikost obce. Vzorek je tedy vybrán tak, aby procentuální podíl např. mužů a žen ve vzorku odpovídal procentuálnímu podílu mužů a žen v každém kraji ČR. Podobně je zachován procentuální podíl obyvatel jednotlivých krajů ČR, občanů různých věkových kategorií, lidí s různým stupněm dosaženého vzdělání a z různých velkých obcí.

Reprezentativní výběr je takový výběr z celé populace, z jehož vlastností se dá platně usuzovat na vlastnosti celé populace. V našem případě to tedy znamená, že respondenti jsou vybráni tak, abychom zjištěné údaje mohli zobecnit na obyvatele České republiky starší 15 let.

Centrum pro výzkum veřejného mínění (CVVM) je výzkumným oddělením Sociologického ústavu AV ČR, v.v.i.. Jeho historie sahá do roku 1946, kdy jako součást Ministerstva informací začal fungovat Československý ústav pro výzkum veřejného mínění. Současné Centrum vzniklo v roce 2001 převedením svého předchůdce (IVVM) z Českého statistického úřadu do Sociologického ústavu AV ČR, v.v.i.. Včlenění do vědecké instituce zaručuje kvalitní odborné zázemí a kredit pracoviště; jako součást akademického prostředí musí CVVM SOÚ AV ČR splňovat veškeré nároky a dosahovat tak té nejvyšší odborné úrovně. Hlavní náplní práce oddělení je výzkumný projekt Naše společnost, v jehož rámci je prováděno deset šetření ročně. Jedná se o průzkum veřejného mínění na reprezentativním vzorku české populace od 15 let, kterého se vždy účastní přibližně 1000 respondentů. Omnibusová podoba dotazníku umožňuje pokrýt velkou šíři námětů, a do šetření jsou proto pravidelně řazena politická, ekonomická i další obecně společenská témata. Jsou využívány jak opakované otázky, které umožňují sledovat vývoj zkoumaných jevů, tak náměty nové, reagující na aktuální dění. Díky dlouhodobému a kontinuálnímu charakteru je tento vědecký projekt zkoumání veřejného mínění v České republice ojedinělý. |
