

Tisková zpráva

Občané o materiálních životních podmínkách svých domácností – leden 2020

- ⊙ Více než polovina (55 %) Čechů hodnotí materiální životní podmínky svých domácností jako dobré, 12 % je pokládá za špatné a 33 % za „ani dobré, ani špatné“.
- ⊙ Hodnocení materiálních životních podmínek vlastní domácnosti se oproti červnu 2019 mírně zlepšilo, když vzrostl podíl těch, kdo je hodnotí jako dobré, o 4 procentní body na své nové maximum od roku 1999, což se ale promítlo jen do poklesu podílu neutrálního hodnocení „ani dobré, ani špatné“.
- ⊙ Nadpoloviční (54 %) většina Čechů se domnívá, že v tomto roce se materiální životní podmínky jejich domácností nezmění, necelá pětina (19 %) očekává zlepšení a téměř čtvrtina (24 %) předpokládá zhoršení, což je o 7 procentních bodů více než při posledním měření v červnu 2019.

Zpracoval:

Jan Červenka

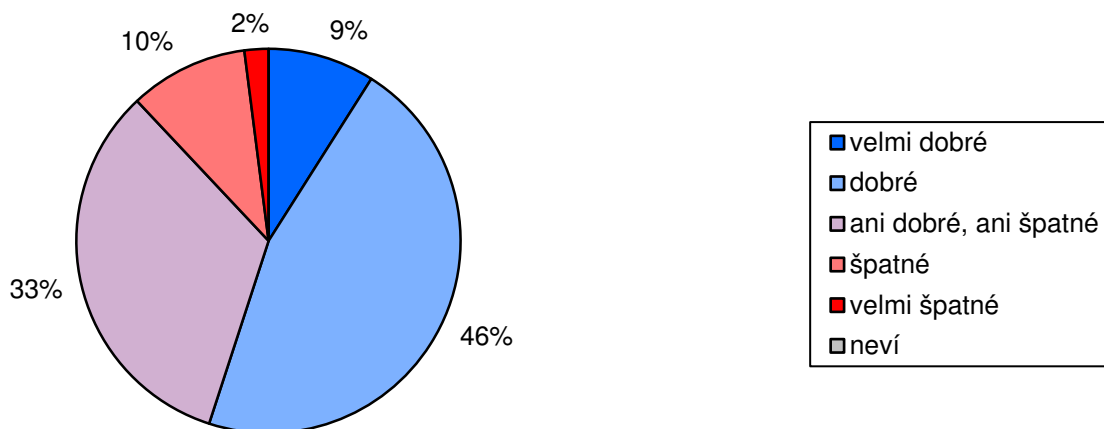
Centrum pro výzkum veřejného mínění, Sociologický ústav AV ČR, v.v.i.

Tel.: 210 310 586; e-mail: jan.cervenka@soc.cas.cz



V lednovém šetření CVVM SOÚ AV ČR položilo všem dotázaným dvě otázky týkající se hodnocení materiálních životních podmínek jejich domácností a očekávání vývoje těchto podmínek v tomto roce.

Graf 1: Hodnocení současných materiálních podmínek domácnosti¹ (%)



Zdroj: CVVM SOÚ AV ČR, Naše společnost 11. – 22. 1. 2020, 1052 respondentů starších 15 let, osobní rozhovor.

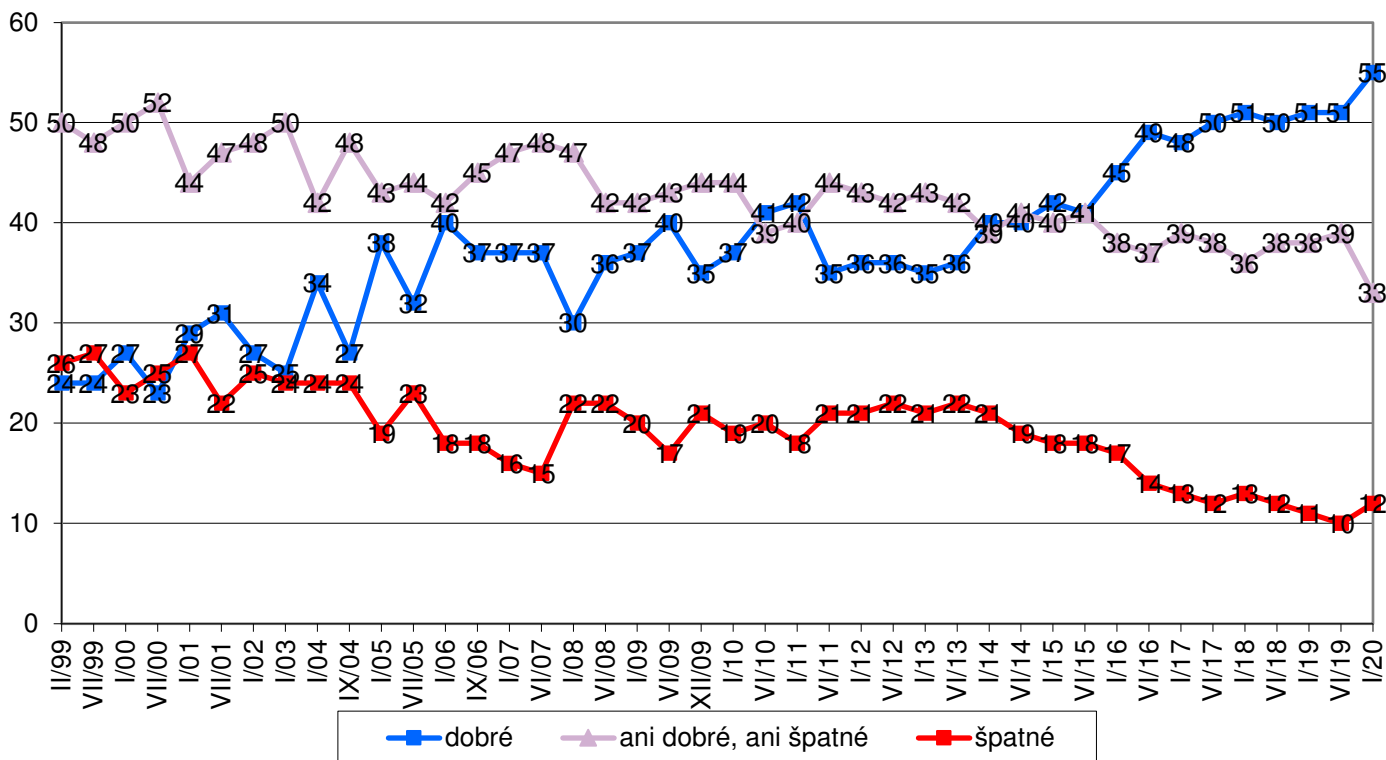
Pokud jde o hodnocení materiálních životních podmínek vlastní domácnosti (viz graf 1), více než polovina (55 %) občanů je hodnotí pozitivně, v tom 9 % je má za „velmi dobré“ a 46 % za „dobré“. Negativní hodnocení materiálních životních podmínek vlastní domácnosti se objevilo u více než desetiny (12 %) oslovených, když 10 % uvedlo odpověď „špatné“ a 2 % „velmi špatné“. Třetina (33 %) respondentů pak materiální životní podmínky svých domácností hodnotí jako „ani dobré, ani špatné“.

Graf 2 zobrazuje vývoj hodnocení materiálních životních podmínek českých domácností od konce devadesátých let. Oproti poslednímu šetření uskutečněnému v červnu 2019 bylo v současném hodnocení zaznamenáno zvýšení podílu příznivého hodnocení o 4 procentní body, jež tak dosáhl svého nového dosavadního maxima, při současném poklesu

¹ Znění otázky: „Jak byste hodnotil současné materiální životní podmínky Vaší domácnosti? Jako velmi dobré, dobré, ani dobré, ani špatné, špatné, velmi špatné?“

podílu neutrálního hodnocení „ani dobré, ani špatné“ o 6 procentních bodů na dosavadní minimum. V průběhu posledních tří let se hodnocení materiálních životních podmínek domácností pohybuje na úrovni představující historicky zdaleka nejlepší výsledky od roku 1999, odkdy je v našich výzkumech daná otázka pokládána. Od roku 1999 se podíl příznivého hodnocení více než zdvojnásobil, naopak podíl nepříznivého hodnocení je méně než poloviční. Markantní zlepšení je patrné rovněž v porovnání současného hodnocení s krizovým obdobím let 2011 až 2013.

Graf 2: Hodnocení současných materiálních podmínek domácnosti (%) – časové srovnání



Pozn.: Dopočet do 100 % tvoří odpovědi „neví“, kategorie „dobré“ zahrnuje součet podílů „velmi dobré“ a „dobré“, kategorie „špatné“ je součtem podílů „špatné“ a „velmi špatné“.

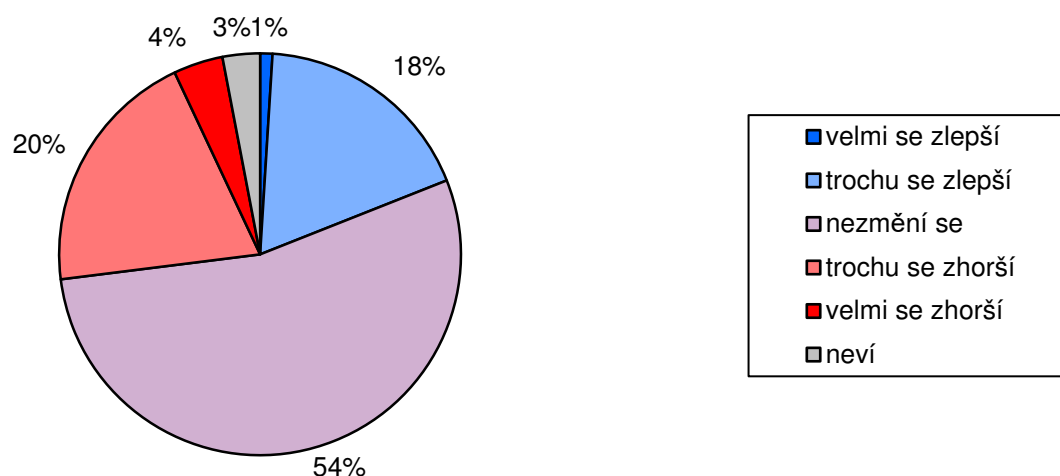
Zdroj: CVVM SOÚ AV ČR, Naše společnost.

Z podrobnější analýzy vyplynulo, že hodnocení materiálních životních podmínek domácnosti je zcela logicky statisticky významně propojené se subjektivním hodnocením její životní úrovně. Hodnocení materiálních životních podmínek pozitivně koreluje rovněž se zlepšujícím se hodnocením současné ekonomické situace, s rostoucí spokojeností s vlastním životem, s rostoucí spokojeností s politickou situací, se zvyšujícím se příjmem a se zvyšujícím se stupněm nejvyššího dokončeného vzdělání. S rostoucím věkem se pak mírně zhoršuje a zlepšuje se z hlediska politického sebezatažení s posunem po pravolevé škále politické orientace od levice k pravici. Lépe je hodnotí mladí ve věku 15 až 19 let, absolventi vysokých škol, obyvatelé velkých měst s populací od 80 tisíc výše kromě Prahy, respondenti z Olomouckého kraje, studenti, vysoce kvalifikovaní odborní či vedoucí pracovníci a voliči STAN. Naopak hůře materiální životní podmínky svých domácností vidí lidé ve věku od 60 let výše, důchodci, nezaměstnaní, lidé z Libereckého kraje, voliči KSČM a rozhodnutí nevoliči.

Další otázkou bylo zjišťováno, jak se podle dotázaných budou materiální životní podmínky jejich domácností vyvíjet v nejbližší době.²

² Znění otázky: „Myslíte si, že se v tomto roce Vaše materiální životní podmínky velmi zlepší, trochu se zlepší, nezmění se, trochu se zhorší, velmi se zhorší?“

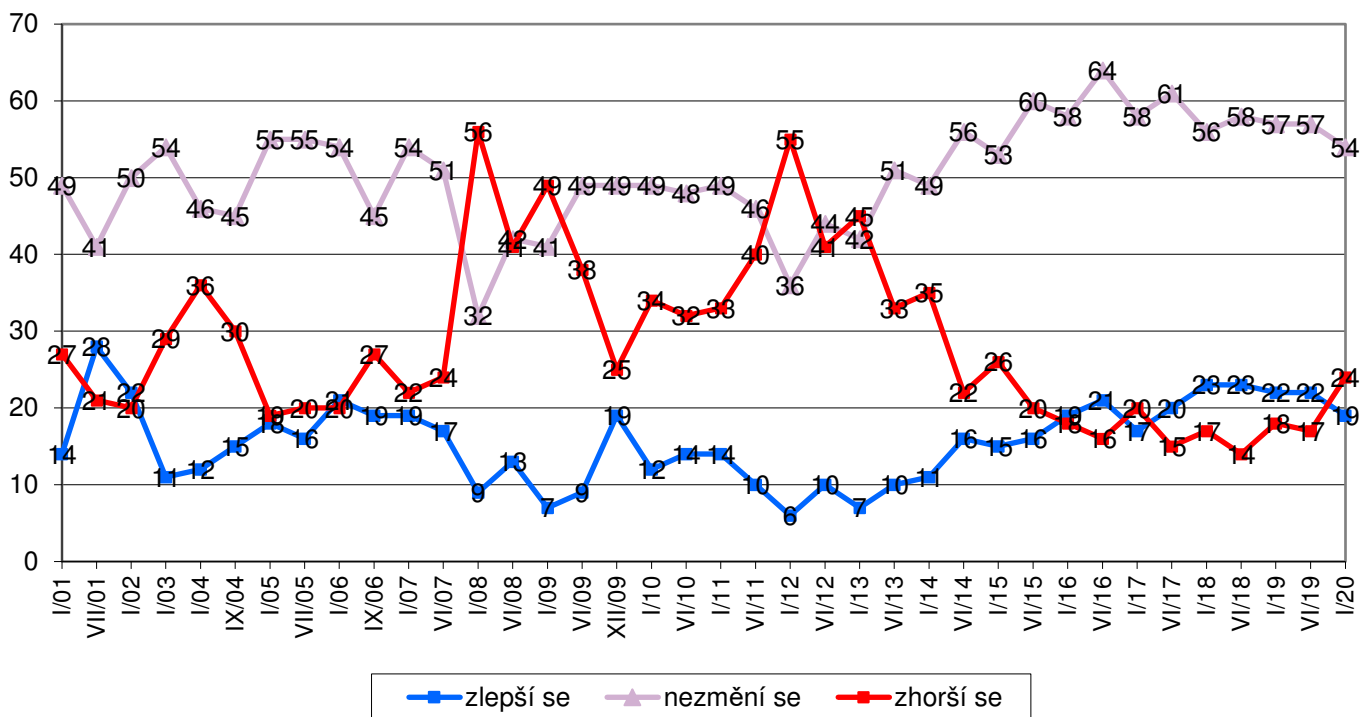
Graf 3: Očekávaný vývoj materiálních podmínek domácnosti (%)



Zdroj: CVVM SOÚ AV ČR, Naše společnost 11. – 22. 1. 2020, 1052 respondentů starších 15 let, osobní rozhovor.

Jak ukazují výsledky zachycené v grafu 3, nadpoloviční většina (54 %) občanů nečeká žádnou významnou změnu materiálních životních podmínek svých domácností v tomto roce, což v kontextu jejich poměrně příznivého hodnocení představuje spíše pozitivní výsledek. Mezi zbývajícími pak mírně převažují ti, kdo očekávají zhoršení materiálních životních podmínek svých domácností, kteří tvoří necelou čtvrtinu (24 %) v rámci souboru, zatímco se zlepšením materiálních životních podmínek v tomto roce počítá necelá pětina (19 %) dotázaných. Zbývající 3 % respondentů se neuměla rozhodnout a zvolila odpověď „nevím“.

Graf 4: Očekávaný vývoj materiálních podmínek domácnosti (%) – časové srovnání



Pozn.: Dopočet do 100 % tvoří odpovědi „neví“. Kategorie „zlepšil se“ je součtem podílů „velmi se zlepšil“ a „trochu se zlepšil“, kategorie „zhorší se“ je součtem podílů „trochu se zhorší“ a „velmi se zhorší“.

Zdroj: CVVM SOÚ AV ČR, Naše společnost.

Z grafu 4 můžeme vyčíst, že oproti červnu 2019 se očekávání vývoje materiálních životních podmínek domácnosti poněkud zhoršila, když podíl předpokládaného zhoršení se zvýšil o 7 procentních bodů a je nejvyšší od ledna 2015, kdy dosahoval 26 %. Ovšem i tak jsou aktuální očekávání vývoje materiálních životních podmínek domácností výrazně příznivější zejména v porovnání s obdobím let 2011 až 2013 a s roky 2008 a 2009, kdy česká ekonomika procházela krizí, jež se promítala do vysokých podílů tehdy očekávaného zhoršení materiálních životních podmínek domácností.

Očekávání budoucího vývoje materiálních životních podmínek úzce souvisí s jejich aktuálním hodnocením, když zhoršení situace předpokládají zejména lidé, kteří materiální životní podmínky své domácnosti hodnotí negativně (z nich 61 % uvedlo, že se materiální životní podmínky jejich domácností zhorší). Očekávání vývoje materiálních životních podmínek vlastní domácnosti je rovněž silně korelováno s očekáváním vývoje ekonomické situace v ČR.³ Dále pak vykazuje očekávané zhoršování souvislost s rostoucím věkem a zlepšování se zlepšujícím se subjektivním hodnocením životní úrovně vlastní domácnosti, rostoucím příjmem, zlepšujícím se hodnocením ekonomické situace v ČR, s rostoucí spokojeností s politickou situací v ČR, s rostoucí spokojeností s vlastním životem a se zvyšujícím se stupněm nejvyššího dokončeného vzdělání. Příznivěji další vývoj nahlízejí dotázaní ve věku do 44 let, podnikatelé se zaměstnanci, ti, kdo „rozhodně důvěřují“ vládě, lidé hlásící se jednoznačně k pravici a voliči STAN. Naopak hůře vyhlídky hodnotí dotázaní ve věku nad 60 let, důchodci a nezaměstnaní.

³ Spearmanův koeficient pořadové korelace mezi těmito očekáváním dosahuje hodnoty 0,492.

Technické parametry výzkumu

Výzkum:	<i>Naše společnost, v20-01</i>
Realizátor:	<i>Centrum pro výzkum veřejného mínění, Sociologický ústav AV ČR, v.v.i.</i>
Projekt:	<i>Naše společnost – projekt kontinuálního výzkumu veřejného mínění CVVM SOÚ AV ČR</i>
Termín terénního šetření:	<i>11. – 22. 1. 2020</i>
Výběr respondentů:	<i>Kvótní výběr</i>
Kvóty:	<i>Kraj (oblasti NUTS 3), velikost místa bydliště, pohlaví, věk, vzdělání</i>
Vážení dat:	<i>Vzdělání X NUTS 2, věk X NUTS 2, pohlaví X kraj, velikost místa bydliště X věk, vzdělání X věk</i>
Zdroj dat pro kvótní výběr a vážení dat:	<i>Český statistický úřad</i>
Reprezentativita:	<i>Obyvatelstvo ČR ve věku od 15 let</i>
Počet dotázaných:	<i>1052</i>
Počet tazatelů:	<i>182</i>
Metoda sběru dat:	<i>Osobní rozhovor tazatele s respondentem – kombinace dotazování CAPI a PAPI</i>
Výzkumný nástroj:	<i>Standardizovaný dotazník</i>
Kód tiskové zprávy:	<i>eu200221</i>
Otázky:	<i>EU.33, EU.34</i>
Zveřejněno dne:	<i>21. února 2020</i>
Zpracoval:	<i>Jan Červenka</i>

Slovníček pojmů:

Kvótní výběr – napodobuje strukturu základního souboru (u nás je to obyvatelstvo České republiky starší 15 let) pomocí nastavení velikosti vybraných parametrů, tzv. kvót. Jinými slovy kvótní výběr je založen na stejném procentuálním zastoupení vybraných vlastností. Pro tvorbu kvót používáme údaje z Českého statistického úřadu. V našich výzkumech jsou stanoveny kvóty na pohlaví, věk, vzdělání, region a velikost obce. Vzorek je tedy vybrán tak, aby procentuální podíl např. mužů a žen ve vzorku odpovídal procentuálnímu podílu mužů a žen v každém kraji ČR. Podobně je zachován procentuální podíl obyvatel jednotlivých krajů ČR, občanů různých věkových kategorií, lidí s různým stupněm dosaženého vzdělání a z různých velkých obcí.

Reprezentativní výběr je takový výběr z celé populace, z jehož vlastností se dá platně usuzovat na vlastnosti celé populace. V našem případě to tedy znamená, že respondenti jsou vybráni tak, abychom zjištěné údaje mohli zobecnit na obyvatele České republiky starší 15 let.

Vážení dat – způsob zvýšení reprezentativity souboru vzhledem k vybraným charakteristikám populace pomocí přiřazení váhy každému respondentovi. Váhy jsou vytvářeny pomocí metody iterativního proporčního vážení a pohybují se v rozsahu 0,333 až 3.

Centrum pro výzkum veřejného mínění (CVVM) je výzkumným oddělením Sociologického ústavu AV ČR, v.v.i.. Jeho historie sahá do roku 1946, kdy jako součást Ministerstva informací začal fungovat Československý ústav pro výzkum veřejného mínění. Současné Centrum vzniklo v roce 2001 převedením svého předchůdce (IVVM) z Českého statistického úřadu do Sociologického ústavu AV ČR, v.v.i.. Včlenění do vědecké instituce zaručuje kvalitní odborné zázemí a kredit pracoviště; jako součást akademického prostředí musí CVVM SOÚ AV ČR, splňovat veškeré nároky a dosahovat tak té nejvyšší odborné úrovně. Hlavní náplní práce oddělení je výzkumný projekt Naše společnost, v jehož rámci je prováděno deset šetření ročně. Jedná se o průzkum veřejného mínění na reprezentativním vzorku české populace od 15 let, kterého se vždy účastní přibližně 1000 respondentů. Omnibusová podoba dotazníku umožňuje pokrýt velkou šíři námětů, a do šetření jsou proto pravidelně řazena politická, ekonomická i další obecně společenská témata. Jsou využívány jak opakované otázky, které umožňují sledovat vývoj zkoumaných jevů, tak náměty nové, reagující na aktuální dění. Díky dlouhodobému a kontinuálnímu charakteru je tento vědecký projekt zkoumání veřejného mínění v České republice ojedinělý. |
