

## Tisková zpráva

### Důvěra ústavním institucím v červnu 2020

- ⊙ Prezidentovi důvěřuje 44 % Čechů, vládě 40 %.
- ⊙ Poslanecká sněmovna má důvěru 32 % a Senát 34 % veřejnosti.
- ⊙ Nejvyšší důvěře se těšili starostové (61 %) a obecní zastupitelstva (60 %).
- ⊙ Důvěra zkoumaným institucím s výjimkou parlamentu v porovnání s počátkem března poklesla, nejzřetelněji se to dotklo hejtmanů a krajských zastupitelstev.
- ⊙ S politickou situací bylo spokojeno 20 % občanů, nespokojenost vyjadřovaly o málo více než dvě pětiny (44 %) veřejnosti.

Zpracoval:

Jan Červenka

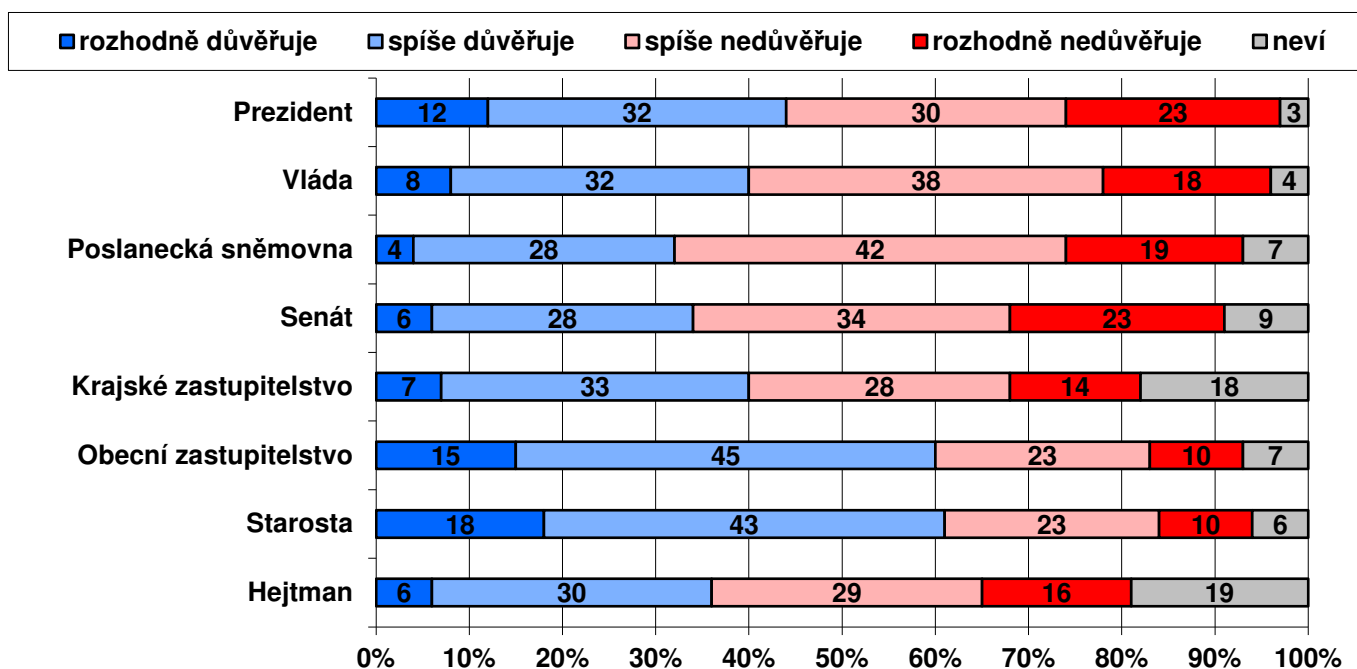
Centrum pro výzkum veřejného mínění, Sociologický ústav AV ČR, v.v.i.

Tel.: 210 310 586; e-mail: jan.cervenka@soc.cas.cz



V reprezentativním šetření CVVM SOÚ AV ČR byla v červnu 2020 vybraným občanům položena otázka, zda důvěřují základním ústavním institucím.<sup>1</sup> Sledování důvěry ústavním institucím je pravidelnou součástí našich šetření, což nám umožňuje mapovat vývoj postojů v dlouhodobém časovém horizontu. Od posledního šetření z března 2020 ovšem uplynuly více než dva měsíce, což bylo zapříčiněno nemožností realizovat standardním způsobem výzkumy v podmínkách probíhající epidemie COVID-19 a s ní spojených protiepidemických opatření.

Graf 1: Důvěra/nedůvěra obyvatel ústavním institucím (%)



Zdroj: CVVM SOÚ AV ČR, Naše společnost 20. 6. – 2. 7. 2020, 1012 respondentů starších 15 let, osobní rozhovor.

Jak ukazují výsledky v grafu 1, prezidentovi republiky důvěru vyjadřovalo 44 % občanů, v tom 12 % prezidentovi důvěřovalo „rozhodně“ a 32 % „spíše“. Nedůvěru prezidentovi republiky vyslovilo 53 % respondentů, v tom 30 %

<sup>1</sup> Otázka: „Řekněte, prosím, důvěřujete a) prezidentovi republiky, b) vládě, c) Poslanecké sněmovně PČR, d) Senátu PČR, e) svému krajskému zastupitelstvu, f) svému obecnímu zastupitelstvu, p) starostovi Vaší obce či městské části, q) hejtmanovi vašeho kraje (primátorovi, pokud žijete v Praze)?“ Varianty odpovědí: rozhodně důvěřuje, spíše důvěřuje, spíše nedůvěřuje, rozhodně nedůvěřuje.

„spíše“ a 23 % „rozhodně“. Vládě důvěřovaly dvě pětiny (40 %) veřejnosti, v tom 8 % „rozhodně“ a 32 % „spíše“, naopak více než polovina (56 %) občanů vládě nedůvěřovala (38 % „spíše“ a 18 % „rozhodně“). Poslanecké sněmovně vyjadřovalo důvěru 32 % občanů a 61 % jí nedůvěřovalo, Senátu důvěru vyjádřilo 34 % občanů a 57 % Senátu naopak nedůvěřovalo.

Na krajské (a v případě hlavního města Prahy magistrátní) úrovni poprvé od jara 2017, kdy taková situace nastala naposledy, převážila nedůvěra nad důvěrou. Konkrétně krajským zastupitelstvům, u nichž je převis nedůvěry pouze nevýznamný, důvěřuje 40 % dotázaných, nedůvěřuje jim 42 % a zbylých 18 % se nedokáže rozhodnout a volí variantu „nevím“. V případě hejtmanů (a v Praze primátora) důvěra činí 36 % a podíl nedůvěřujících tvoří 45 % při méně než pětinovém (19 %) podílu nerozhodnutých.

Podstatně lépe než všechny výše uvedené instituce jsou na tom obecní zastupitelstva, případně zastupitelstva městských částí a starostové. Důvěra k nim dosahuje úrovně tří pětín. Konkrétně v případě obecních zastupitelstev podíl důvěry dosahoval 60 %, v tom 15 % obecním zastupitelstvům „rozhodně důvěřuje“ a 45 % jim „spíše důvěřuje“. Podíl nedůvěřujících u obecních zastupitelstev činí asi třetinu (33 %), přičemž „spíše“ jim nedůvěřuje 23 % občanů a „rozhodně nedůvěřuje“ dalších 10 %. Podobně hodnocení jsou i starostové, když důvěru jim vyjádřilo 61 % dotázaných, v tom 18 % „rozhodně“ a 43 % „spíše“, nedůvěra ke starostům opět dosahuje úrovně třetiny (33 %), když 23 % respondentů podle svých slov starostům „spíše nedůvěřuje“ a 10 % jim „rozhodně nedůvěřuje“.

**Tabulka 1a: Důvěra obyvatel ústavním institucím (%) – časové srovnání**

DŮVĚRA	II/19	III/19	IV/19	V/19	VI/19	IX/19	X/19	XI/19	XII/19	I/20	II/20	III/20	VI/20
Prezident	50	50	52	49	49	49	56	50	51	51	51	50	44
Vláda	44	42	45	41	39	44	50	44	44	46	43	45	40
Poslanecká sněmovna	32	33	33	32	29	34	40	34	36	38	37	34	32
Senát	35	34	30	32	33	31	40	36	36	39	38	36	34
Krajské zastupitelstvo	45	47	48	46	46	45	51	45	48	50	46	48	40
Obecní zastupitelstvo	63	64	66	66	63	64	69	67	65	68	65	64	60
Starosta	63	64	66	64	64	66	70	67	67	69	66	65	61
Hejtman	44	45	44	43	44	41	49	45	47	45	41	45	36

Poznámka: Hodnoty v tabulce jsou součtem odpovědí „rozhodně důvěřuje“ a „spíše důvěřuje“. Dopočet do 100 % tvoří odpovědi „spíše nedůvěřuje“ a „rozhodně nedůvěřuje“ a odpověď „nevím“.

Zdroj: CVVM SOÚ AV ČR, Naše společnost.

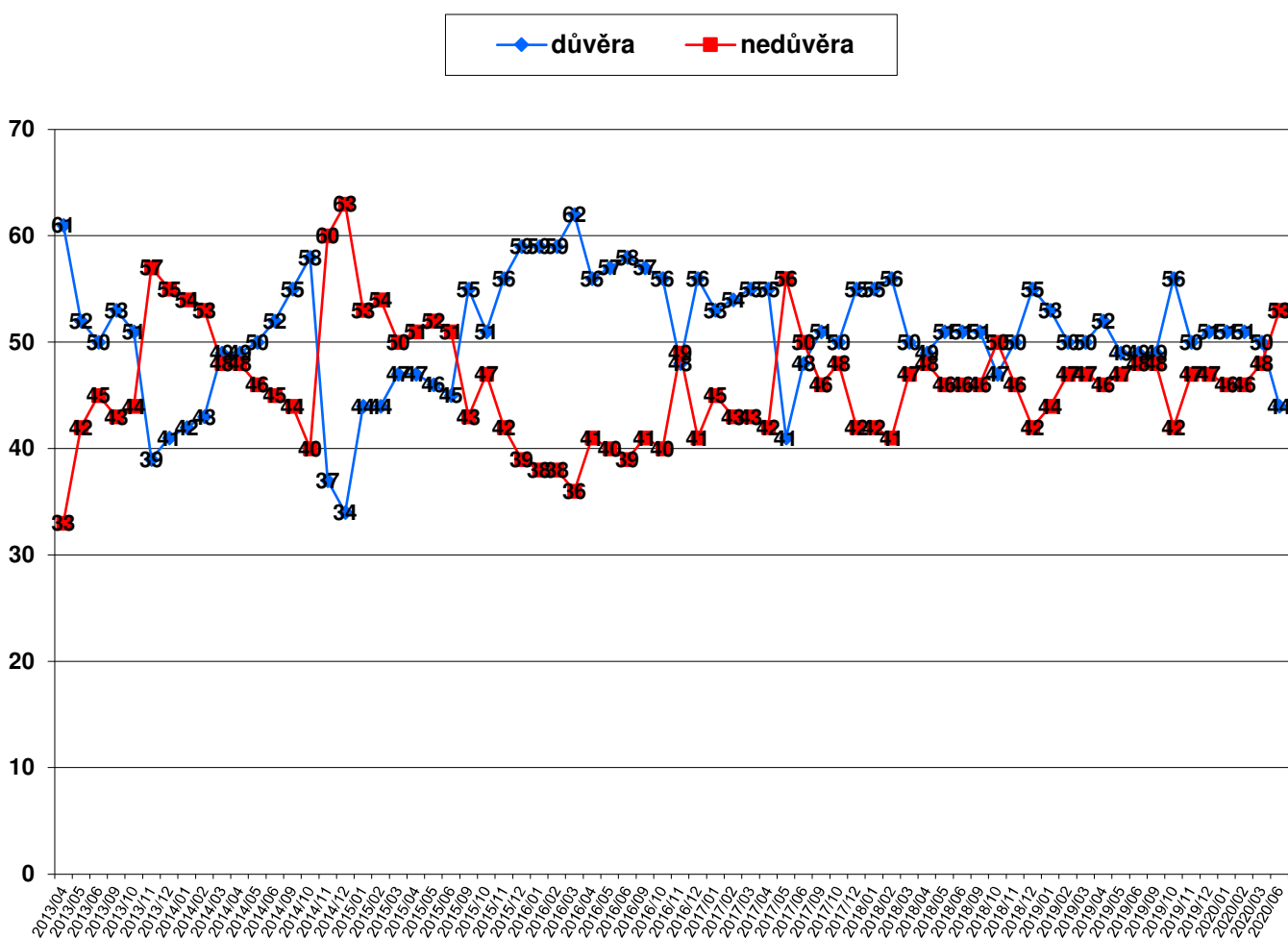
**Tabulka 1b: Nedůvěra obyvatel ústavním institucím (%) – časové srovnání**

NEDŮVĚRA	II/19	III/19	IV/19	V/19	VI/19	IX/19	X/19	XI/19	XII/19	I/20	II/20	III/20	VI/20
Prezident	47	47	46	47	48	48	42	47	47	46	46	48	53
Vláda	53	54	52	54	57	53	46	53	53	50	53	51	56
Poslanecká sněmovna	63	62	62	62	66	62	55	62	61	56	58	60	61
Senát	58	59	63	62	60	62	53	58	57	53	54	55	57
Krajské zastupitelstvo	39	35	35	35	37	40	32	38	34	33	37	35	42
Obecní zastupitelstvo	30	29	29	27	32	31	26	29	30	26	29	30	33
Starosta	29	29	28	29	31	29	26	29	28	26	29	30	33
Hejtman	36	36	35	35	38	38	31	37	34	34	38	36	45

Poznámka: Hodnoty v tabulce jsou součtem odpovědí „rozhodně nedůvěřuje“ a „spíše nedůvěřuje“. Dopočet do 100 % tvoří odpovědi „spíše důvěřuje“ a „rozhodně důvěřuje“ a odpověď „nevím“.

Zdroj: CVVM SOÚ AV ČR, Naše společnost.

Graf 2: Vývoj důvěry/nedůvěry v prezidenta (% , duben 2013 – červen 2020)

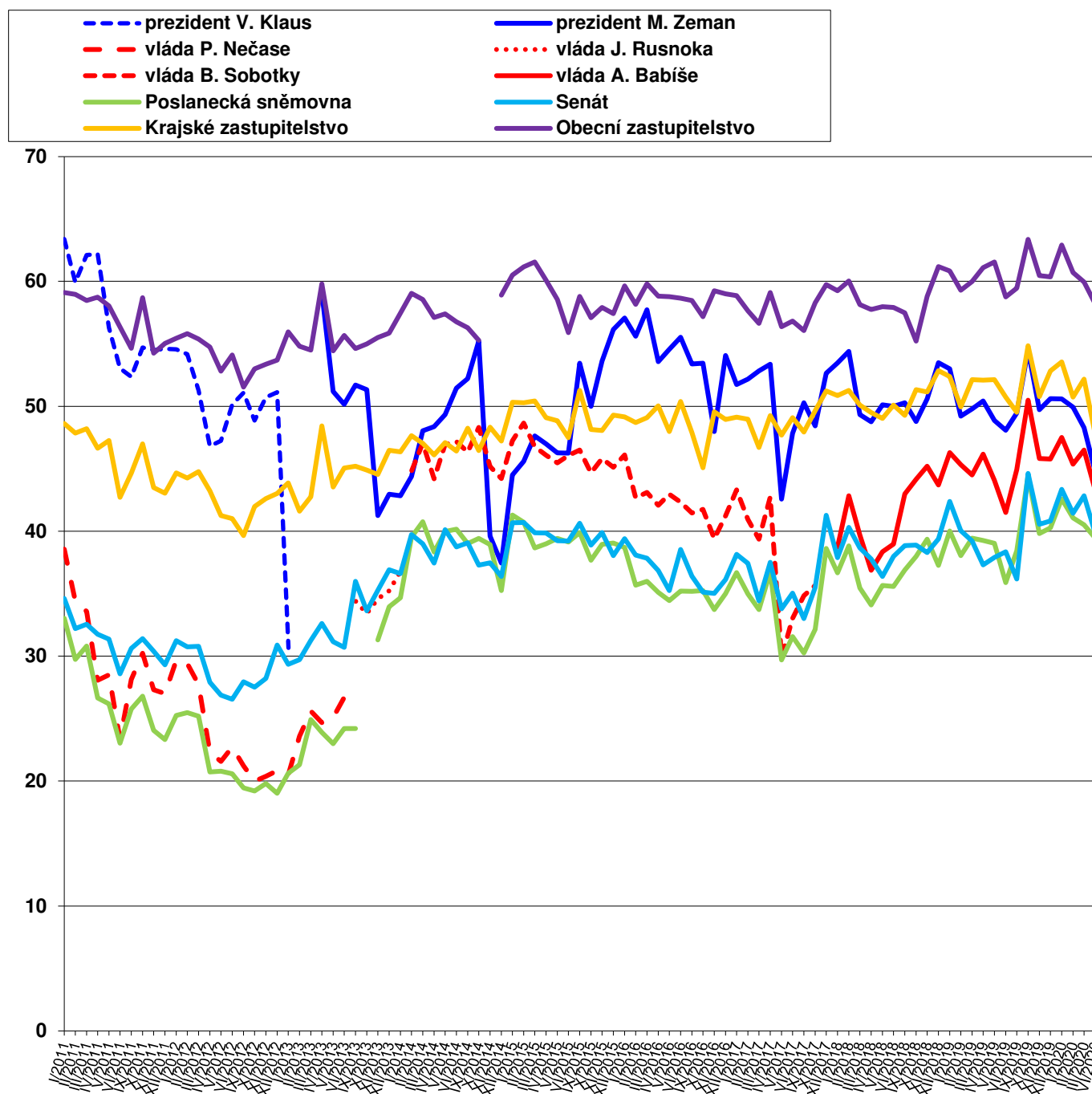


Zdroj: Výzkumy CVVM SOÚ AV ČR, Naše společnost.

V časovém srovnání, které nabízejí tabulky 1a a 1b, můžeme vidět, že v porovnání s předchozím šetřením z března 2020 se snížila důvěra, případně zvýšila nedůvěra u všech zkoumaných institucí s výjimkou obou parlamentních komor, u kterých se změna pohybovala v hranicích možné statistické chyby. Největší pokles důvěry a nárůst nedůvěry byl zaznamenán v případě krajských hejtmanů (shodně o 9 procentních bodů) a krajských zastupitelstev (pokles důvěry o 8 procentních bodů, nárůst nedůvěry o 7 procentních bodů), následují prezident (pokles důvěry o 6 procentních bodů, nárůst nedůvěry o 5 procentních bodů), vláda (pokles důvěry a nárůst nedůvěry shodně o 5 procentních bodů) a obecní zastupitelstva se starosty (v obou případech pokles důvěry o 4 procentní body). V meziročním srovnání s červnem 2019 je rovněž horší hodnocení v případě hejtmanů (podíl důvěřujících je o 8 procentních bodů nižší, podíl nedůvěřujících je o 7 procentních bodů vyšší), krajských zastupitelstev (podíl důvěřujících je o 6 procentních bodů nižší, podíl nedůvěřujících je o 5 procentních bodů vyšší) a prezidenta (podíl důvěřujících je o 5 procentních bodů nižší, podíl nedůvěřujících je o 5 procentních bodů vyšší).

Dlouhodobé srovnání nabízí graf 3 a interaktivní verzi grafů s vývojem důvěry a nedůvěry jednotlivým institucím lze rovněž nalézt ve webové aplikaci CVVM ([cvvmapp.soc.cas.cz](http://cvvmapp.soc.cas.cz)), v případě některých institucí je zde časová řada údajů již od roku 1990.

Graf 3: Důvěra ústavním institucím v letech 2011 - 2020 (index důvěry)<sup>2</sup>



Zdroj: Výzkumy CVVM SOÚ AV ČR, Naše společnost.

Podrobnější analýza ukázala, že u všech zkoumaných institucí důvěra k nim vykazuje významnou pozitivní korelaci se spokojeností s politickou situací a s hodnocením ekonomické situace v ČR. S výjimkou prezidenta pak totéž platí i o subjektivním hodnocení životní úrovně vlastní domácnosti a spokojenosti s vlastním životem. S rostoucím příjmem pak mírně klesá důvěra k prezidentovi, a naopak mírně stoupá důvěra k Senátu. S posunem po pravolevé škále politické

<sup>2</sup> Index důvěry může nabývat hodnot od 0 do 100 a je vypočítán jako součtový skóre z nezaokrouhlených hodnot procentních podílů příslušných variant odpovědí vynásobených hodnotami 1 (rozhodně důvěřuje), 0,75 (spíše důvěřuje), 0,5 (neví), 0,25 (spíše nedůvěřuje) a 0 (rozhodně nedůvěřuje).

orientace od pravice k levici roste důvěra k prezidentovi a v menší míře i k vládě. Zároveň u všech institucí je důvěra pozitivně korelována navzájem, byť mezi důvěrou prezidenta a důvěrou Senátu je daná korelace výrazně slabší. Naopak zcela logicky nejsilnější propojení vykazují důvěra vládě s důvěrou Poslanecké sněmovně<sup>3</sup>, důvěra krajským zastupitelstvům s důvěrou hejtmanům<sup>4</sup> a důvěra obecní zastupitelstvům s důvěrou starostům.<sup>5</sup>

Z podrobnější analýzy dále vyplývá, že častěji prezidentovi důvěřují či méně nedůvěřují lidé ve věku od 60 let výše, lidé se středním vzděláním či vyučení bez maturity, důchodci, Moravané a zejména obyvatelé Zlínského a Moravskoslezského kraje, ale rovněž dotázaní z Pardubického kraje, věřící katolíci, ti, kdo se politicky řadí jednoznačně nalevo nebo do levého středu, voliči ANO, KSČM či ČSSD a lidé, kteří se zajímají o politiku. Naopak nižší důvěru nebo vyšší nedůvěru k prezidentovi vykazují dotázaní ve věku od 20 do 44 let, studenti, podnikatelé se zaměstnanci, obyvatelé Čech, zvláště pak dotázaní z Prahy a krajů Královéhradeckého a Karlovarského, k nimž lze přidat ještě i respondenty z Olomouckého kraje, lidé bez náboženského vyznání, ti, kdo se politicky řadí jednoznačně k pravici, voliči ODS či Pirátů, rozhodní nevoliči a ti, kdo se o politiku nezajímají.

Vládě častěji důvěřují nebo méně nedůvěřují obyvatelé lidé z měst s populací od 15 tisíc výše kromě Prahy, respondenti z Pardubického kraje, lidé, kteří se politicky řadí na levou stranu spektra, voliči ANO či ČSSD a ti, kdo se spíše zajímají o politiku. Naopak relativně nižší důvěru nebo vyšší podíl nedůvěřujících vládě šetření ukázalo mezi dotázanými z menších měst a obcí s populací do 15 tisíc obyvatel, těmi, kdo se politicky řadí jednoznačně na pravici, voliči TOP 09 či ODS, rozhodnými nevoliči a těmi, kdo se spíše či rozhodně nezajímají o politiku.

Poslanecké sněmovně častěji důvěřují nebo méně nedůvěřují absolventi vysokých škol, vysoce kvalifikovaní odborníci nebo vedoucí pracovníci, obyvatelé měst s populací od 30 do 80 tisíc, Pražané, obyvatelé Jihomoravského kraje, studenti, voliči ANO či ČSSD a lidé, kteří se spíše zajímají o politiku. Naopak relativně nižší důvěru nebo vyšší podíl nedůvěřujících Poslanecké sněmovně šetření ukázalo mezi obyvateli obcí a malých měst s populací od 800 do 2 tisíc, dotázanými z jihozápadu Čech (Plzeňský a Jihočeský kraj), Karlovarského a Královéhradeckého kraje, rozhodnými nevoliči, těmi, kdo nevědí, koho by volili, a dotázanými, kteří se o politiku nezajímají.

Senátu ve zvýšené míře důvěřují či ve snížené míře nedůvěřují absolventi vysokých škol, nižší odborní pracovníci, Pražané, věřící nekatolických denominací, ti, kdo se politicky řadí jednoznačně na pravici, voliči ODS či Pirátů a ti, kdo se zajímají o politiku. Naopak relativně nižší důvěru nebo vyšší podíl nedůvěřujících Senátu šetření ukázalo mezi důchodci, občany z obcí a malých měst s populací od 800 do 2 tisíc obyvatel, respondenty, kteří se politicky řadí jednoznačně na levici, rozhodnými nevoliči, těmi, kdo nevědí, koho by volili, a lidmi, kteří se o politiku nezajímají.

Vyšší důvěra nebo nižší nedůvěra ke krajským zastupitelstvům se objevuje u dotázaných z měst s populací od 30 do 80 tisíc obyvatel, Pražanů, dotázaných z Libereckého, Zlínského a Moravskoslezského kraje, nižších odborných zaměstnanců, věřících nekatolických denominací, voličů ANO či ČSSD a těch, kdo se zajímají o politiku. Naopak vyšší nedůvěru nebo menší důvěru krajským zastupitelstvům vyjadřují dotázaní z obcí a malých měst s populací od 800 do 2 tisíc obyvatel, lidé ze Středočeského kraje, podnikatelé se zaměstnanci, polokvalifikovaní či nekvalifikovaní dělníci, věřící katolíci, ti, kdo se politicky řadí vyhraněně na levici či naopak na pravici, rozhodní nevoliči, ti, kdo nevědí, koho by volili, a ti, kdo se o politiku rozhodně nezajímají.

V případě hejtmanů a pražského primátora se pak vyšší důvěra nebo nižší nedůvěra objevuje u absolventů vysokých škol, studentů, nižších odborných pracovníků, dotázaných z Libereckého, Pardubického či Moravskoslezského kraje, dotázaných, kteří se politicky řadí do pravého středu, voličů ANO či Pirátů a lidí, kteří se zajímají o politiku. Naopak nižší důvěru nebo vyšší nedůvěru k hejtmanům vykazují polokvalifikovaní a nekvalifikovaní dělníci, respondenti ze Středočeského, Karlovarského a Královéhradeckého kraje, rozhodní nevoliči, ti, kdo neví, koho by volili, a dotázaní, kteří se o politiku nezajímají.

U obecních zastupitelstev je vyšší důvěra či nižší nedůvěra mezi občany z obcí do 800 obyvatel, lidmi z Libereckého, Pardubického a Olomouckého kraje, Moravany, voliči ANO či ČSSD a respondenty, kteří se o politiku spíše zajímají. Naopak nižší důvěra nebo vyšší nedůvěra ve vztahu k obecním zastupitelstvům se objevila u respondentů z měst od 5

<sup>3</sup> Spearmanův koeficient pořadové korelace mezi důvěrou vládě a důvěrou Poslanecké sněmovně činil 0,732.

<sup>4</sup> Spearmanův koeficient pořadové korelace mezi důvěrou krajskému zastupitelstvu a důvěrou hejtmanovi činil 0,736.

<sup>5</sup> Spearmanův koeficient pořadové korelace mezi důvěrou obecnímu zastupitelstvu a důvěrou starostovi činil 0,763.

do 15 tisíc obyvatel, dotázaných v Jihočeském, Karlovarském, Ústeckém a Královéhradeckém kraji, obecněji pak i u obyvatel Čech, těch, kdo se politicky řadí jednoznačně na pravici, a rozhodných nevoličů.

Starostové mají zvýšenou důvěru nebo sníženou nedůvěru u mladých ve věku 15 až 19 let, studentů, dotázaných z obcí do 800 obyvatel a rovněž z velkých měst s populací nad 80 tisíc, respondentů z Moravy, obyvatel Libereckého, Pardubického a Olomouckého kraje, voličů STAN či ANO a těch, kdo se o politiku spíše zajímají. Méně starostům důvěřují nebo více jim nedůvěřují polokvalifikovaní či nekvalifikovaní dělníci, dotázaní z Čech, zejména však Jihočeského, Karlovarského, Královéhradeckého a Ústeckého kraje, rozhodní nevoliči a lidé, kteří se o politiku rozhodně nezajímají.

V rámci šetření byla zjišťována také spokojenost se současnou politickou situací v naší zemi.<sup>6</sup> Aktuální výsledky a časové srovnání nabízí tabulka 2.

**Tabulka 2: Spokojenost/nespokojenost se současnou politickou situací v ČR (v %)**

	II/19	III/19	IV/19	V/19	VI/19	IX/19	X/19	XI/19	XII/19	I/20	II/20	III/20	VI/20
Spokojen	23	22	21	21	20	23	23	22	21	23	25	21	20
Ani spokojen, ani nespokojen	35	37	38	33	31	34	35	35	35	36	36	40	34
Nespokojen	39	38	38	42	46	40	39	40	42	38	35	36	44

Poznámka: Hodnoty v tabulce jsou součtem odpovědí „velmi spokojen“ a „spíše spokojen“, resp. „spíše nespokojen“ a „velmi nespokojen“. Dopočet do 100 % tvoří odpověď „nevím“.

Zdroj: CVVM SOÚ AV ČR, Naše společnost.

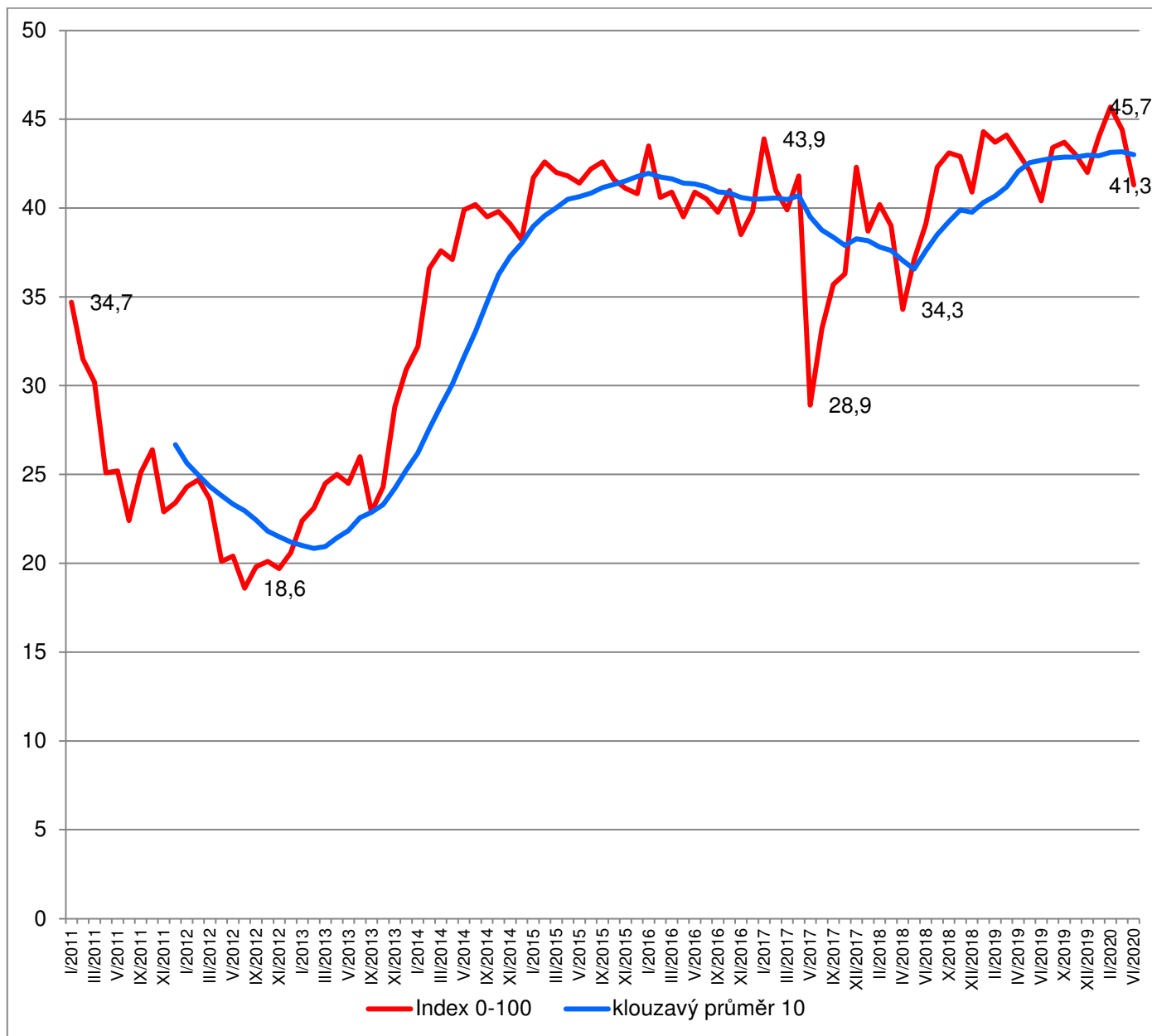
Spokojenost se současnou politickou situací vyjadřuje pětina (20 %) občanů, z nich 2 % „velmi“ a 18 % „spíše“. Ani spokojeno, ani nespokojeno se cítí být 34 % obyvatel ČR. Nespokojenost s politickou situací pak nyní vyjadřuje 44 % dotázaných, když 31 % je s ní „spíše nespokojeno“ a 13 % „velmi nespokojeno“. Zbytek (2 %) respondentů uvedl variantu „nevím“.

V porovnání s posledním šetřením z března 2020 (viz tabulku 2 a graf 4) se hodnocení politické situace zhoršilo, když podíl nespokojených narostl o 8 procentních bodů, primárně na úkor podílu „ani spokojen, ani nespokojen“, který o 6 procentních bodů poklesl. Oproti stejnému období minulého roku je pak aktuální spokojenost s politickou situací statisticky srovnatelná. Stávající hodnocení politické situace nadále zůstává výrazně lepší, než bývalo v období let 2012 a 2013, jak ukazuje graf 4. Zároveň je v grafu patrná výrazná rozkolísanost spokojenosti s politickou situací v průběhu posledních tří let, se dvěma hlubokými propady v květnu 2017 a v dubnu 2018, a tendence mírného zlepšování v posledním období, kterou ovšem již poněkud narušila aktuální data sebraná po vynucené, více než dvouměsíční koronavirové pauze. Teprve další výzkumy ovšem ukáží, zda jde o změnu trendu, nebo jen o krátkodobý výkyv.

Podrobnější analýza ukázala, že spokojenost s politickou situací roste se zlepšujícím se hodnocením životní úrovně vlastní domácnosti, se zlepšujícím se hodnocením ekonomické situace v ČR a s rostoucí spokojeností se svým životem celkově. Spokojenější nebo méně nespokojení s politickou situací jsou dotázaní z Jihomoravského, Pardubického nebo Zlínského kraje, voliči ANO, ti, kdo důvěřují všem zkoumaným institucím a dotázaní, kteří se „spíše zajímají“ o politiku. Vyšší nespokojenost nebo nižší spokojenost naopak vyjadřují občané z obcí a malých měst s populací od 800 do 2 tisíc obyvatel, respondenti v Olomouckém a Karlovarském kraji, voliči KSČM, rozhodní nevoliči, ti, kdo zkoumaným ústavním institucím nedůvěřují, a ti, kdo se o politiku „rozhodně zajímají“.

<sup>6</sup> Otázka: „Zamyslíte-li se nad celkovou současnou politickou situací v České republice, řekli byste, že jste s ní velmi spokojen, spíše spokojen, ani spokojen, ani nespokojen, spíše nespokojen, velmi nespokojen?“

**Graf 4: Spokojenost se současnou politickou situací v letech 2011- 2020 (index spokojenosti 0-100)<sup>7</sup>**



Zdroj: Výzkumy CVVM SOÚ AV ČR, Naše společnost.

<sup>7</sup> Index spokojenosti může nabývat hodnot od 0 do 100 a je vypočítán jako součtový skóre z nezaokrouhlených hodnot procentních podílů příslušných variant odpovědí vynásobených hodnotami 1 (velmi spokojen), 0,75 (spíše spokojen), 0,5 (ani spokojen, ani nespokojen + neví), 0,25 (spíše nespokojen) a 0 (velmi nespokojen). Klouzávy průměr 10 představuje řadu průměrů indexu spokojenosti z deseti po sobě jdoucích šetření, přičemž 10 je počet šetření, které CVVM zpravidla realizuje v průběhu jednoho roku.



---

## Technické parametry výzkumu

Výzkum:	<i>Naše společnost, v20-06</i>
Realizátor:	<i>Centrum pro výzkum veřejného mínění, Sociologický ústav AV ČR, v.v.i.</i>
Projekt:	<i>Naše společnost – projekt kontinuálního výzkumu veřejného mínění CVVM SOÚ AV ČR</i>
Termín terénního šetření:	<i>20. 6. – 2.7. 2020</i>
Výběr respondentů:	<i>Kvótní výběr</i>
Kvóty:	<i>Kraj (oblasti NUTS 3), velikost místa bydliště, pohlaví, věk, vzdělání</i>
Vážení dat:	<i>Vzdělání X NUTS2, věk X NUTS2, pohlaví X kraj, velikost místa bydliště X věk, vzdělání X věk</i>
Zdroj dat pro kvótní výběr a vážení dat:	<i>Český statistický úřad</i>
Reprezentativita:	<i>Obyvatelstvo ČR ve věku od 15 let</i>
Počet dotázaných:	<i>1013</i>
Počet tazatelů:	<i>163</i>
Metoda sběru dat:	<i>Osobní rozhovor tazatele s respondentem – kombinace dotazování PAPI a CAPI</i>
Výzkumný nástroj:	<i>Standardizovaný dotazník</i>
Otázky:	<i>PI.1, PS.1</i>
Kód zprávy:	<i>pi200716</i>
Zveřejněno dne:	<i>16. července 2020</i>
Zpracoval:	<i>Jan Červenka</i>

---

## Slovníček pojmů:

Kvótní výběr – napodobuje strukturu základního souboru (u nás je to obyvatelstvo České republiky starší 15 let) pomocí nastavení velikosti vybraných parametrů, tzv. kvót. Jinými slovy kvótní výběr je založen na stejném procentuálním zastoupení vybraných vlastností. Pro tvorbu kvót používáme údaje z Českého statistického úřadu. V našich výzkumech jsou stanoveny kvóty na pohlaví, věk, vzdělání, region a velikost obce. Vzorek je tedy vybrán tak, aby procentuální podíl např. mužů a žen ve vzorku odpovídal procentuálnímu podílu mužů a žen v každém kraji ČR. Podobně je zachován procentuální podíl obyvatel jednotlivých krajů ČR, občanů různých věkových kategorií, lidí s různým stupněm dosaženého vzdělání a z různých velkých obcí.

Reprezentativní výběr je takový výběr z celé populace, z jehož vlastností se dá platně usuzovat na vlastnosti celé populace. V našem případě to tedy znamená, že respondenti jsou vybráni tak, abychom zjištěné údaje mohli zobecnit na obyvatele České republiky starší 15 let.

Vážení dat – způsob zvýšení reprezentativity souboru vzhledem k vybraným charakteristikám populace pomocí přiřazení váhy každému respondentovi. Váhy jsou vytvářeny pomocí metody iterativního proporčního vážení a pohybují se v rozsahu 0,333 až 3.

---

Centrum pro výzkum veřejného mínění (CVVM) je výzkumným oddělením Sociologického ústavu AV ČR, v.v.i.. Jeho historie sahá do roku 1946, kdy jako součást Ministerstva informací začal fungovat Československý ústav pro výzkum veřejného mínění. Současné Centrum vzniklo v roce 2001 převedením svého předchůdce (IVVM) z Českého statistického úřadu do Sociologického ústavu AV ČR, v.v.i.. Včlenění do vědecké instituce zaručuje kvalitní odborné zázemí a kredit pracoviště; jako součást akademického prostředí musí CVVM SOÚ AV ČR splňovat veškeré nároky a dosahovat tak té nejvyšší odborné úrovně. Hlavní náplní práce oddělení je výzkumný projekt Naše společnost, v jehož rámci je prováděno deset šetření ročně. Jedná se o průzkum veřejného mínění na reprezentativním vzorku české populace od 15 let, kterého se vždy účastní přibližně 1000 respondentů. Omnibusová podoba dotazníku umožňuje pokrýt velkou šíři námětů, a do šetření jsou proto pravidelně řazena politická, ekonomická i další obecně společenská témata. Jsou využívány jak opakované otázky, které umožňují sledovat vývoj zkoumaných jevů, tak náměty nové, reagující na aktuální dění. Díky dlouhodobému a kontinuálnímu charakteru je tento vědecký projekt zkoumání veřejného mínění v České republice ojedinělý.]