

Tisková zpráva

Ochota přijmout zaměstnání – červenec 2020

- ⊗ Nejmenší překážkou pro přijetí nabídky zaměstnání je potřeba zaučení či rekvalifikace, na dalším místě je práce přesčas a případný pokles kvalifikační úrovně vykonávané práce.
- ⊗ Největší překážkou by byla nutnost přestěhování a delší, např. dvouhodinové denní dojíždění, horší pracovní podmínky, práce v cizině a nižší plat.
- ⊗ Od minulého šetření v roce 2018 statisticky významně vzrostla ochota přijmout zaměstnání spojené s určitými podmínkami u sedmi z jedenácti zkoumaných položek. Nejvíce položka „nižší plat, než jste zvyklí“ a „práce o víkendech“ (o 7 procentních bodů). O 6 procentních bodů vzrostla ochota pracovat v zahraničí a vyšším pracovním tempem, o 5 procentních bodů ochota dlouhého dojíždění a pracovat přesčas.
- ⊗ Při ztrátě zaměstnání by tři čtvrtiny dotázaných hledaly konkrétní práci, pětina jakoukoliv práci. Oproti roku 2018 se mírně zvýšil podíl těch, kteří by rozhodně hledali konkrétní práci.
- ⊗ Zvýšení míry ochoty přijmout práci s nevhodnými parametry nepochybně odráží pesimistická očekávání veřejnosti vývoje trhu práce, která jsou spojená s koronavirem.

Zpracoval:

Milan Tuček

Centrum pro výzkum veřejného mínění, Sociologický ústav AV ČR, v.v.i.

Tel.: 210 310 586



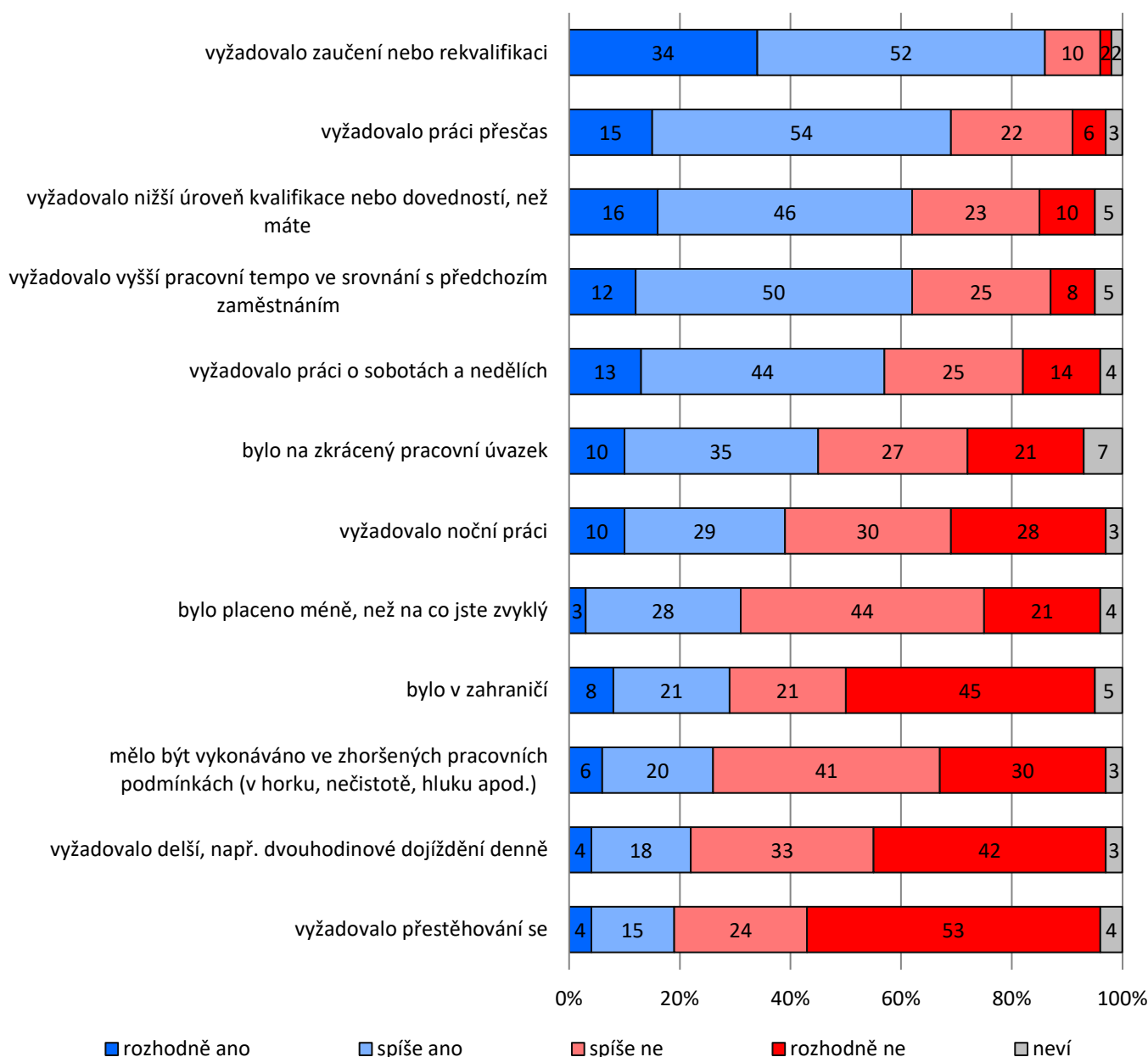
V rámci červencového výzkumu položilo CVVM respondentům baterii otázek, která zjišťovala, zda by v případě nezaměstnanosti přijali zaměstnání vyžadující jisté ústupky, jako např. práci přesčas, v noci nebo o víkendech či vyšší pracovní tempo,¹ a dále otázku, jakou práci by dotázaný hledal při ztrátě zaměstnání (konkrétní – jakoukoli). Naposledy byly tyto otázky položeny v roce 2018.

Výsledky zachycené v grafu 1 ukazují, že významně nejmenší překážku pro přijetí eventuální pracovní nabídky představuje potřeba zaučení nebo rekvalifikace (celkem 86 % by s přijetím takového zaměstnání souhlasilo, 12 % nikoliv). Kolem dvou třetin dotázaných by nemělo problém s prací přesčas (69 % : 27 %), s případným sestupem v kvalifikační úrovni vykonávané práce (62 % : 33 %) a se zvýšeným pracovním tempem (62 % : 33 %). Pro nadpoloviční podíl dotázaných by byla přijatelná také práce o víkendech (57 % : 39 %). Téměř vyrovnaný podíl souhlasu a nesouhlasu s nevelkým převisem na straně nesouhlasících (45 % : 48 %) byl zaznamenán v případě práce na zkrácený úvazek.

U všech ostatních uvažovaných podmínek spojených s přijetím nového zaměstnání více či méně výrazně převládá nesouhlas. U noční práce jako podmínky přijetí nového zaměstnání byl poměr odpovědí 39 % : 58 %. Hůře placené zaměstnání by akceptovaly tři desetiny dotázaných (31 % : 65 %), podobný podíl byl ochoten přijmout práci v zahraničí (29 % : 66 %). Čtvrtinová míra souhlasu byla zjištěna u ochoty přijmout práci ve zhoršených pracovních podmínkách (26 % : 71 %), o trochu méně dotázaných by bylo ochotno absolvovat pravidelné delší než dvouhodinové dojíždění za prací (22 % : 75 %). Nejméně by lidé souhlasili se stěhování se za prací (19 % : 77 %).

¹ Znění otázky: „Přijal byste v případě nezaměstnanosti zaměstnání, které by a) vyžadovalo nižší úroveň kvalifikace či dovedností než máte, b) vyžadovalo zaučení či rekvalifikaci, c) mělo být vykonáváno ve zhoršených pracovních podmínkách (v horku, nečistotě, hluku apod.), d) bylo placeno hůře, než jste zvyklí, e) vyžadovalo vyšší pracovní tempo oproti předchozímu zaměstnání, f) vyžadovalo práci přesčas, g) vyžadovalo noční práci, h) vyžadovalo práci o víkendech, i) vyžadovalo delší, např. dvouhodinové dojíždění denně, j) vyžadovalo přestěhování se, k) bylo v zahraničí, l) bylo na zkrácený pracovní úvazek.“

Graf 1: Přijal byste zaměstnání, které by...? (v %)



Pozn.: Položky jsou řazeny sestupně podle součtu odpovědí „rozhodně ano“ a „spíše ano“. Nejsou zde zahrnuti respondenti, kteří spontánně uvedli, že se jich otázka netýká (důchodci, kteří uvedli, že již nebudou pracovat) – 263 dotázaných.

Zdroj: CVVM SOÚ AV ČR, Naše společnost 18. – 29. 7. 2020, celkový soubor 972 respondentů starších 15 let, osobní rozhovor.

Při porovnání odpovědí ekonomicky aktivních s odpověďmi aktuálně nezaměstnaných dotázaných (33 respondentů) jsme zjistili významný rozdíl jen u ochoty pracovat na zkrácený úvazek („ano“ zde uvedlo 61 % nezaměstnaných proti 42 % ekonomicky aktivních) a u nižší úrovně kvalifikace (93 % oproti 64 %). Ovšem i když se míra nezaměstnanosti v souvislosti s koronavirem v posledních měsících zvýšila zhruba o třetinu (z 2,6 % na 3,9 %), ve vyšetřeném souboru máme stejný počet nezaměstnaných jako před dvěma roky. Určitý vliv na míru (ne) souhlasu má obava ze ztráty zaměstnání (16 % z ekonomicky aktivních dotázaných, což je 88 respondentů). Ti, kteří se obávají, že přijdou o práci, jsou ve většině položek ochotnější přijmout určité nevýhody (rozdíl se pohybuje okolo 10 procentních bodů). Bezrozdílné jsou „práce v noci“, „rekvalifikace“, „přesčasy“ a „vyšší pracovní tempo“.

Ze sociodemografických charakteristik má na míru ochoty největší vliv dosažené vzdělání. Respondenti s vysokoškolským vzděláním ve výrazně nižší míře odmítají stěhování za práci („rozhodně ne“ uvedlo 44 % oproti 68 % mezi vyučenými), práci v zahraničí (36 % oproti 59 %) a delší dojíždění (33 % oproti 47 %). Ve výrazně vyšší míře naopak odmítají zhoršené pracovní podmínky (47 % oproti 17 %). Očekávaný rozdíl je i v odpovědích mužů a žen. Mužům více vadí hůř placená práce (27 % ku 17 %) a částečný úvazek (30 % ku 15 %). Ženám více vadí dojíždění (47 % ku 39 %), práce v zahraničí (54 % ku 41 %) a přestěhování (61 % ku 51 %). Podobně očekávaný je i vliv věku. Respondenti nad 55 let jsou méně ochotni přijmout hůř placenou práci, pracovat o víkendech, dojíždět na delší vzdálenost, pracovat vyšším tempem, stěhovat se, pracovat v zahraničí.

Faktorová analýza dané baterie pracovních podmínek odhalila tři (očekávané) obecné dimenze zkoumané problematiky: vnějškové (fyzické a časové) pracovní podmínky (přesčasy, víkendy, noční práce, vyšší tempo, horší prostředí), prostorovou vzdálenost pracoviště (dojíždění, stěhování, zahraničí) a kvalifikačně finanční podmínky (neuplatnění kvalifikace, nižší plat, částečný úvazek, nutnost rekvalifikace). Faktorová analýza vyčerpala 59 % variance odpovědí.

Tabulka 1: Přijal byste zaměstnání, které by ...? (časové srovnání v %)

	V/03	V/04	V/05	IX/06	VI/08	IX/10	VI/11	VI/12	VI/13	VI/15	VI/18	VII/20
vyžadovalo zaučení nebo rekvalifikaci	80		80	81	80	87	87	91	86	86	82	86
vyžadovalo práci přesčas	68	69	74	74	66	76	75	79	76	76	64	69
vyžadovalo nižší úroveň kvalifikace nebo dovedností, než máte	57	59	64	61	59	72	76	76	77	71	62	62
vyžadovalo vyšší pracovní tempo ve srovnání s předchozím zaměstnáním	68	66	69	68	60	74	74	76	74	71	56	62
vyžadovalo práci o sobotách a nedělích	49	47	54	55	43	58	60	65	59	60	50	57
bylo na zkrácený pracovní úvazek	37	42	46	34	33	50	49	58	55	49	44	45
vyžadovalo noční práci	39	39	45	45	33	49	52	54	51	48	38	39
bylo placeno méně, než na co jste zvyklý	25	30	33	32	23	48	48	57	54	41	24	31
bylo v zahraničí	31	28	31	22	18	23	27	25	27	30	23	29
mělo být vykonáváno ve zhoršených pracovních podmínkách	20	22	25	25	22	34	37	39	40	36	24	26
vyžadovalo delší, např. dvouhodinové dojíždění denně	20	20	24	21	17	24	25	23	27	27	17	22
vyžadovalo přestěhování se	18	16	18	12	10	13	16	16	16	20	16	19

Pozn.: V tabulce jsou uvedeny součty procentuálních podílů odpovědí „rozhodně ano“ a „spíše ano“ (přijal by práci za uvedených podmínek). Nejsou zahrnuti respondenti, kteří sami spontánně uvedli, že se jich příslušná otázka netýká.

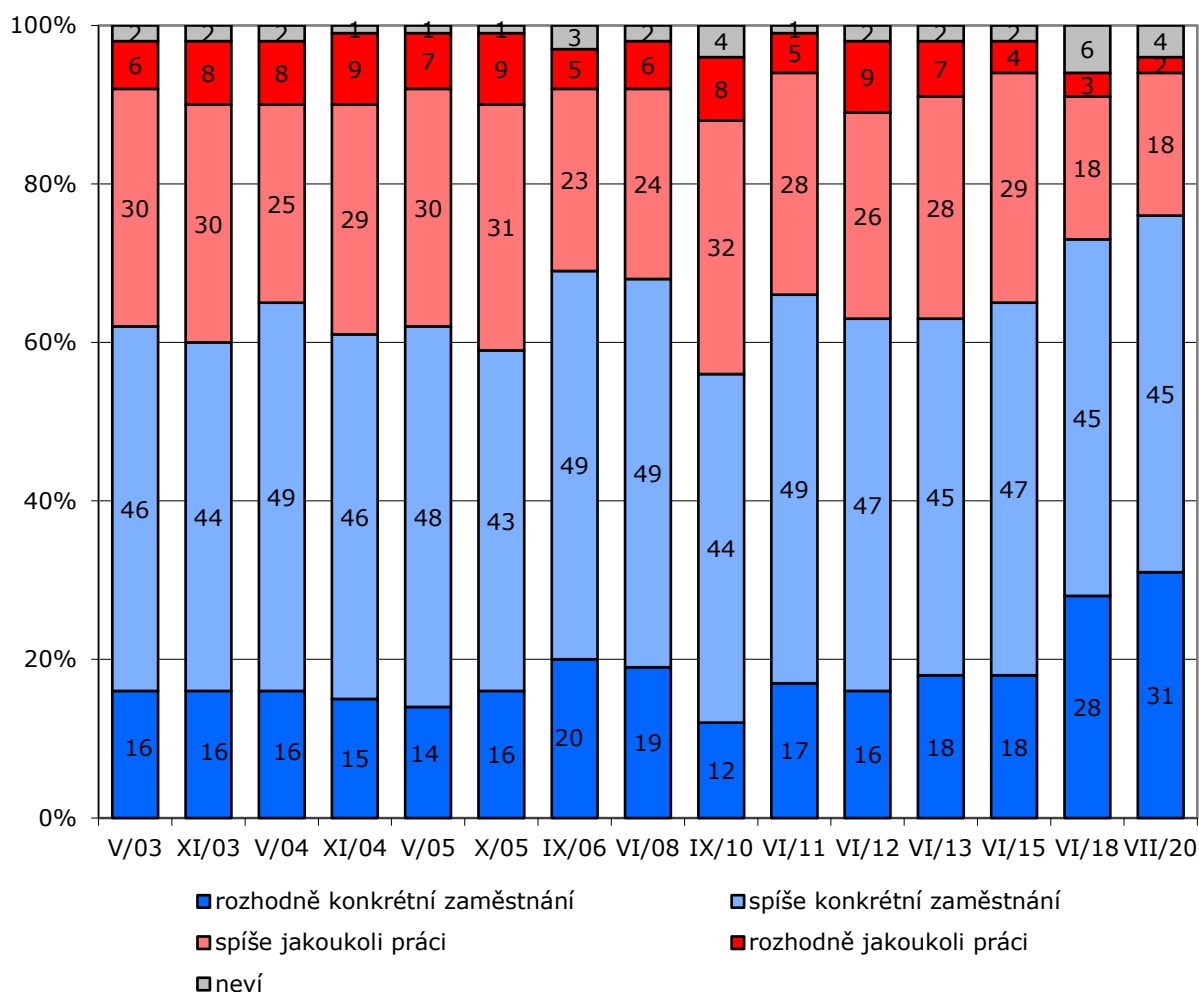
Zdroj: CVVM SOÚ AV ČR, Naše společnost.

Tabulka 1 ukazuje časový vývoj ochoty přijmout zaměstnání za různých podmínek. Při posledním šetření v roce 2018 byla míra nezaměstnanosti 3 % a byl přebytek nabídky volných míst. To se nepochybně podepsalo na snížení ochoty dotázaných přijmout práci s určitými nevýhodnými parametry. Koronavirus zatím zvýšil nezaměstnanost o třetinu, ovšem veřejnost očekává její výrazné zvýšení. To se nepochybně promítá do nárůstu ochoty u sedmi z jedenácti zjišťovaných položek. V tabulce je vyznačeno, jak se míra ochoty snižovala od roku 2012, kdy byla nezaměstnanost sedmi procentní, po rok 2018, aby v letošním výzkumu došlo k obrácení (nebo alespoň zastavení) trendu. K největšímu nárůstu o 7 procentních bodů došlo u hůř placeného zaměstnání a u práce o víkendech. O 6

procentních bodů vzrostla ochota pracovat v zahraničí a vyšším pracovním tempem, o 5 procentních bodů ochota dlouhého dojíždění a pracovat přesčas a o 4 procentní body ochota případného zaučení či rekvalifikace.

Druhou otázkou jsme zjišťovali, jak by si ekonomicky aktivní dotázaní (N=555) počínali při hledání zaměstnání v případě, kdyby současné zaměstnání museli opustit (viz graf 2). Tři čtvrtiny dotázaných (76 %) by se soustředily na hledání konkrétního typu práce, přičemž 31 % by se orientovalo výhradně tímto směrem (odpověď „rozhodně konkrétní zaměstnání“). Pětina ekonomicky aktivních (20 %) by naopak hledala jakoukoli práci. Aktuální data ve srovnání se šetřením z roku 2018 vykazují určitý rozdíl právě v jednoznačné odpovědi „rozhodně konkrétní“ – nárůst o 3 procentní body je na hranici statistické významnosti.

Graf 2: Hledání práce v případě nezaměstnanosti (v %)²



Zdroj: CVVM SOÚ AV ČR, Naše společnost. Poslední výzkum 18. – 29. 7. 2020, 555 ekonomicky aktivních respondentů z reprezentativního souboru 972 obyvatel ČR starších 15 let, osobní rozhovor.

Podobně jako u předchozí baterie otázek jsme zjišťovali, do jaké míry je představa o případném hledání nové práce podmíněna socioprofesioním zařazením dotázaného. Údaje dokládají, že čím vyšší kvalifikaci či postavení v řídicí struktuře, resp. v podnikatelské sféře mají, tím by se dotázaní více snažili získat konkrétní zaměstnání (dá

² Znění otázky: Pokud byste ztratil práci, hledal byste rozhodně konkrétní zaměstnání, spíše konkrétní zaměstnání, spíše jakoukoli práci, nebo rozhodně jakoukoli práci?%”

se předpokládat, že by šlo o zaměstnání v odpovídající profesi či s odpovídajícím funkčním zařazením). V číslech: lidé s vyučením by hledali „rozhodně konkrétní zaměstnání“ v 25 % („spíše konkrétní“ ve 46 %), lidé s maturitou „rozhodně“ ve 24 % („spíše“ ve 54 %), lidé s vysokou školou „rozhodně“ ve 49 % („spíše“ v 36 %). Ti, kteří se obávají ztráty zaměstnání, by jakoukoli práci zvolili v 30 % případů, ti, kteří tuto obavu nemají, by ji zvolili v 15 % případů.

Rozdílnost mezi hledáním konkrétní práce a přijetím jakékoliv práce se promítla do ochoty přijmout některé nevýhodné parametry práce. Není to ovšem tak, že ti, kteří by při ztrátě zaměstnání hledali jakoukoli práci, by byli ochotni pracovat za zcela nevhodných podmínek. Největší rozdíl byl u nižší kvalifikace, kdy ti, kteří by hledali jakoukoli práci, by v 72 % vzali práci s nižšími kvalifikačními požadavky, kdežto mezi těmi, kteří by hledali konkrétní práci, jich bylo 57 %. Významný rozdíl byl ještě u zhoršených pracovních podmínek (36 % ku 23 %), zkráceného pracovního úvazku (49 % ku 37 %), práce v noci (47 % ku 37 %) a práce v zahraničí (odlišná souvislost: 19 % ku 27 %).

Technické parametry výzkumu

Výzkum:	<i>Naše společnost, v20-07</i>
Realizátor:	<i>Centrum pro výzkum veřejného mínění, Sociologický ústav AV ČR, v.v.i.</i>
Projekt:	<i>Naše společnost – projekt kontinuálního výzkumu veřejného mínění CVVM SOÚ AV ČR.</i>
Termín terénního šetření:	<i>18 - 29. 7. 2020</i>
Výběr respondentů:	<i>Kvótní výběr</i>
Kvóty:	<i>Kraj (oblasti NUTS 3), velikost místa bydliště, pohlaví, věk, vzdělání</i>
Vážení dat:	<i>Vzdělání X NUTS 2, věk X NUTS2, pohlaví X kraj, věk X vzdělání, věk X velikost místa bydliště</i>
Zdroj dat pro kvótní výběr a převážení:	<i>Český statistický úřad</i>
Reprezentativita:	<i>Obyvatelstvo ČR ve věku od 15 let</i>
Počet dotázaných:	<i>972</i>
Počet tazatelů:	<i>161</i>
Metoda sběru dat:	<i>Osobní rozhovor tazatele s respondentem - kombinace dotazování CAPI a PAPI</i>
Výzkumný nástroj:	<i>Standardizovaný dotazník</i>
Otázky:	<i>EU.29, EU.30</i>
Kód zprávy:	<i>eu200901</i>
Zveřejněno dne:	<i>1. září 2020</i>
Zpracoval:	<i>Milan Tuček</i>

Slovníček pojmů:

Kvótní výběr – napodobuje strukturu základního souboru (u nás je to obyvatelstvo České republiky starší 15 let) pomocí nastavení velikosti vybraných parametrů, tzv. kvót. Jinými slovy kvótní výběr je založen na stejném procentuálním zastoupení vybraných vlastností. Pro tvorbu kvót používáme údaje z Českého statistického úřadu. V našich výzkumech jsou stanoveny kvóty na pohlaví, věk, vzdělání, region a velikost obce. Vzorek je tedy vybrán tak, aby procentuální podíl např. mužů a žen ve vzorku odpovídal procentuálnímu podílu mužů a žen v každém kraji ČR. Podobně je zachován procentuální podíl obyvatel jednotlivých krajů ČR, občanů různých věkových kategorií, lidí s různým stupněm dosaženého vzdělání a z různých velkých obcí.

Reprezentativní výběr je takový výběr z celé populace, z jehož vlastností se dá platně usuzovat na vlastnosti celé populace. V našem případě to tedy znamená, že respondenti jsou vybráni tak, abychom zjištěné údaje mohli zobecnit na obyvatele České republiky starší 15 let.

Centrum pro výzkum veřejného mínění (CVVM) je výzkumným oddělením Sociologického ústavu AV ČR, v.v.i. Jeho historie sahá do roku 1946, kdy jako součást Ministerstva informací začal fungovat Československý ústav pro výzkum veřejného mínění. Současné Centrum vzniklo v roce 2001 převedením svého předchůdce (IVVM) z Českého statistického úřadu do Sociologického ústavu AV ČR. Včlenění do vědecké instituce zaručuje kvalitní odborné zázemí a kredit pracoviště; jako součást akademického prostředí musí CVVM SOÚ AV ČR, splňovat veškeré nároky a dosahovat tak té nejvyšší odborné úrovně. Hlavní náplní práce oddělení je výzkumný projekt Naše společnost, v jehož rámci je prováděno deset šetření ročně. Jedná se o průzkum veřejného mínění na reprezentativním vzorku české populace od 15 let, kterého se vždy účastní přibližně 1000 respondentů. Omnibusová podoba dotazníku umožňuje pokrýt velkou šíři námětů, a do šetření jsou proto pravidelně řazena politická, ekonomická i další obecně společenská témata. Jsou využívány jak opakované otázky, které umožňují sledovat vývoj zkoumaných jevů, tak náměty nové, reagující na aktuální dění. Díky dlouhodobému a kontinuálnímu charakteru je tento vědecký projekt zkoumání veřejného mínění v České republice ojedinělý.
