

## Tisková zpráva

### Občané o materiálních životních podmínkách svých domácností – červen 2021

- ⊙ Přibližně polovina (51 %) Čechů hodnotí materiální životní podmínky svých domácností jako dobré, 10 % je pokládá za špatné a 39 % za „ani dobré, ani špatné“.
- ⊙ Hodnocení materiálních životních podmínek vlastní domácnosti se oproti červnu 2020 mírně zlepšilo, když vzrostl podíl těch, kdo je hodnotí jako dobré, o 4 procentní body. Aktuální hodnocení je srovnatelné s tím, jež bylo zaznamenáno v červnu 2019, ale mírně zaostává za posledním předkoronavirovým výsledkem z ledna 2020.
- ⊙ Nadpoloviční (56 %) většina Čechů se domnívá, že v tomto roce se materiální životní podmínky jejich domácností nezmění, necelá pětina (18 %) očekává zlepšení a více než pětina (22 %) předpokládá zhoršení, což je o 15 procentních bodů méně než při posledním měření v červnu 2020. Očekávání jsou srovnatelná s těmi, které zaznamenalo šetření v lednu 2020.

Zpracoval:

Jan Červenka

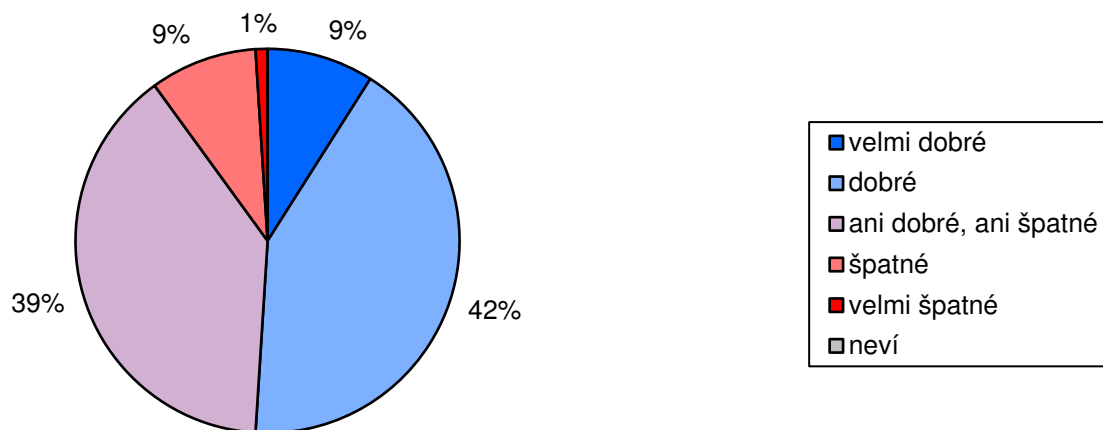
Centrum pro výzkum veřejného mínění, Sociologický ústav AV ČR, v.v.i.

Tel.: 210 310 586; e-mail: jan.cervenka@soc.cas.cz



V červnovém šetření CVVM SOÚ AV ČR položilo všem dotázaným dvě otázky týkající se hodnocení materiálních životních podmínek jejich domácností a očekávání vývoje těchto podmínek v tomto roce.

**Graf 1: Hodnocení současných materiálních podmínek domácnosti<sup>1</sup> (%)**



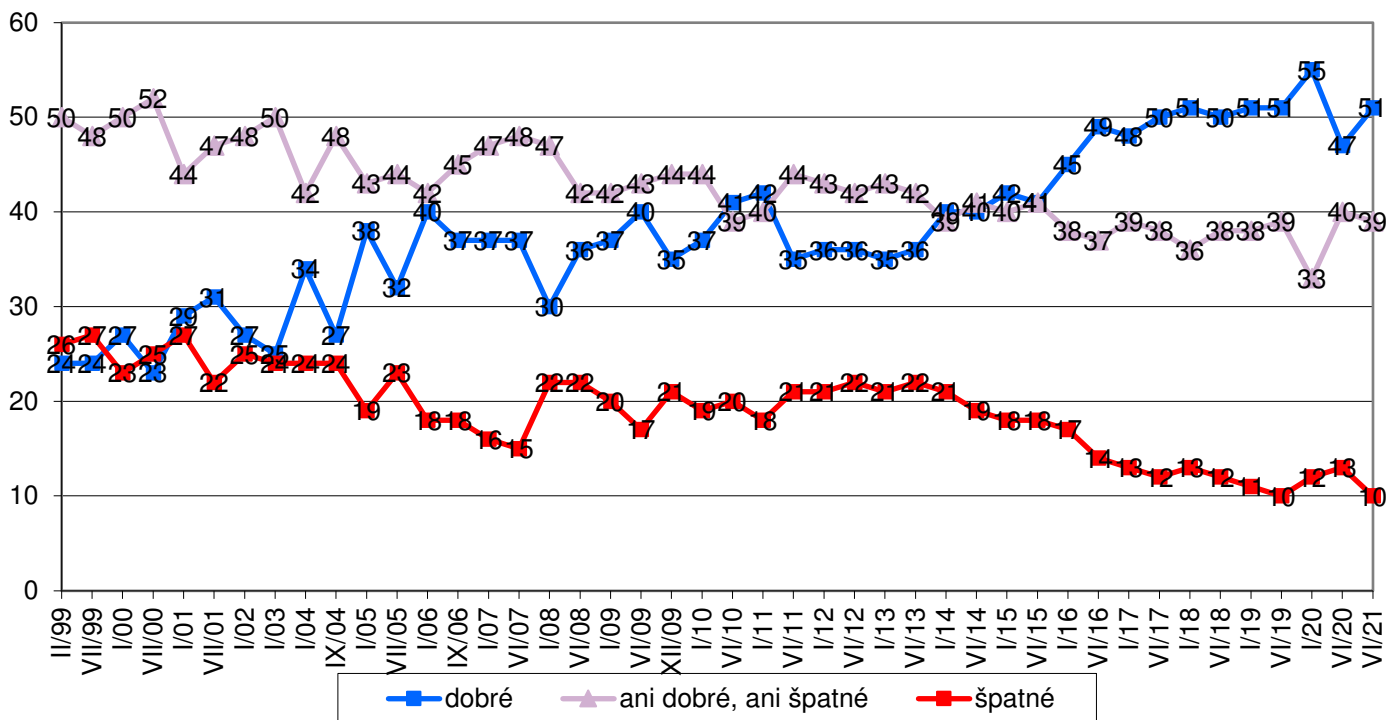
Zdroj: CVVM SOÚ AV ČR, Naše společnost 29. 5. – 13. 6. 2021, 957 respondentů starších 15 let, osobní rozhovor.

Pokud jde o hodnocení materiálních životních podmínek vlastní domácnosti (viz graf 1), přibližně polovina (51 %) občanů je hodnotí pozitivně, v tom 9 % je má za „velmi dobré“ a 42 % za „dobré“. Negativní hodnocení materiálních životních podmínek vlastní domácnosti se objevilo u desetin (10 %) oslovených, když 9 % uvedlo odpověď „špatné“ a 1 % „velmi špatné“. Téměř dvě pětiny (39 %) respondentů pak materiální životní podmínky svých domácností hodnotí jako „ani dobré, ani špatné“.

<sup>1</sup> Znění otázky: „Jak byste hodnotil současné materiální životní podmínky Vaší domácnosti? Jako velmi dobré, dobré, ani dobré, ani špatné, špatné, velmi špatné?“

Graf 2 zobrazuje vývoj hodnocení materiálních životních podmínek českých domácností od konce devadesátých let. Oproti poslednímu šetření uskutečněnému v červnu 2020 bylo v současném hodnocení zaznamenáno zvýšení podílu příznivého hodnocení o 4 procentní body, které se tak po loňském letním propadu vrátilo na úroveň z června 2019. V porovnání s historickým maximem z ledna 2020 je ovšem stále ještě nižší, což se ale promítá pouze do vyššího podílu hodnocení materiálních životních podmínek vlastní domácnosti jako „ani dobrých, ani špatných“, zatímco podíl negativního hodnocení vyrovnal své historické minimum z června 2019.

**Graf 2: Hodnocení současných materiálních podmínek domácnosti (%) – časové srovnání**



Pozn.: Dopočet do 100 % tvoří odpovědi „neví“, kategorie „dobré“ zahrnuje součet podílů „velmi dobré“ a „dobré“, kategorie „špatné“ je součtem podílů „špatné“ a „velmi špatné“.

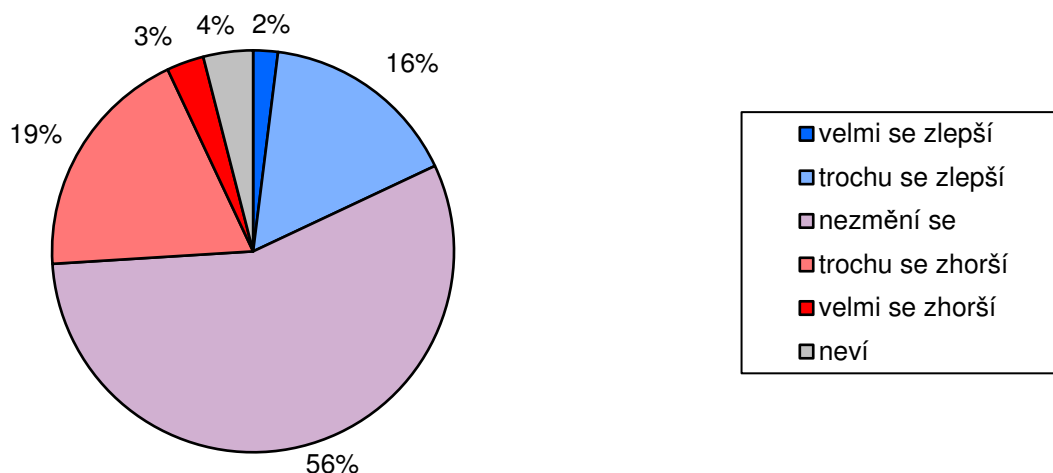
Zdroj: CVVM SOÚ AV ČR, Naše společnost.

Z podrobnější analýzy vyplynulo, že hodnocení materiálních životních podmínek domácnosti je zcela logicky statisticky významně propojené se subjektivním hodnocením její životní úrovně. Hodnocení materiálních životních podmínek pozitivně koreluje rovněž se zlepšujícím se hodnocením současné ekonomické situace, s rostoucí spokojeností s vlastním životem, se zvyšujícím se příjmem, se zvyšujícím se stupněm nejvyššího dokončeného vzdělání a se zvyšujícím se zájmem o politiku. S rostoucím věkem se pak mírně zhoršuje a zlepšuje se z hlediska politického sebezaražení s posunem po pravolevé škále politické orientace od levice k pravici. Lépe je hodnotí mladí ve věku 15 až 29 let, absolventi vysokých škol, respondenti z Vysočiny, Jihomoravského či Olomouckého kraje, studenti, podnikatelé se zaměstnanci, vysoce kvalifikovaní odborníci či vedoucí pracovníci a voliči koalice Pirátů a STAN. Naopak hůře materiální životní podmínky svých domácností vidí lidé ve věku od 60 let výše, důchodci, nezaměstnaní, nekvalifikovaní nebo polokvalifikovaní dělníci, lidé z Moravskoslezského, Středočeského, Zlínského či Libereckého kraje, voliči KSČM a rozhodnutí nevolíči.

Další otázkou bylo zjišťováno, jak se podle dotázaných budou materiální životní podmínky jejich domácností vyvíjet v nejbližší době.<sup>2</sup>

<sup>2</sup> Znění otázky: „Myslíte si, že se v tomto roce Vaše materiální životní podmínky velmi zlepší, trochu se zlepší, nezmění se, trochu se zhorší, velmi se zhorší?“

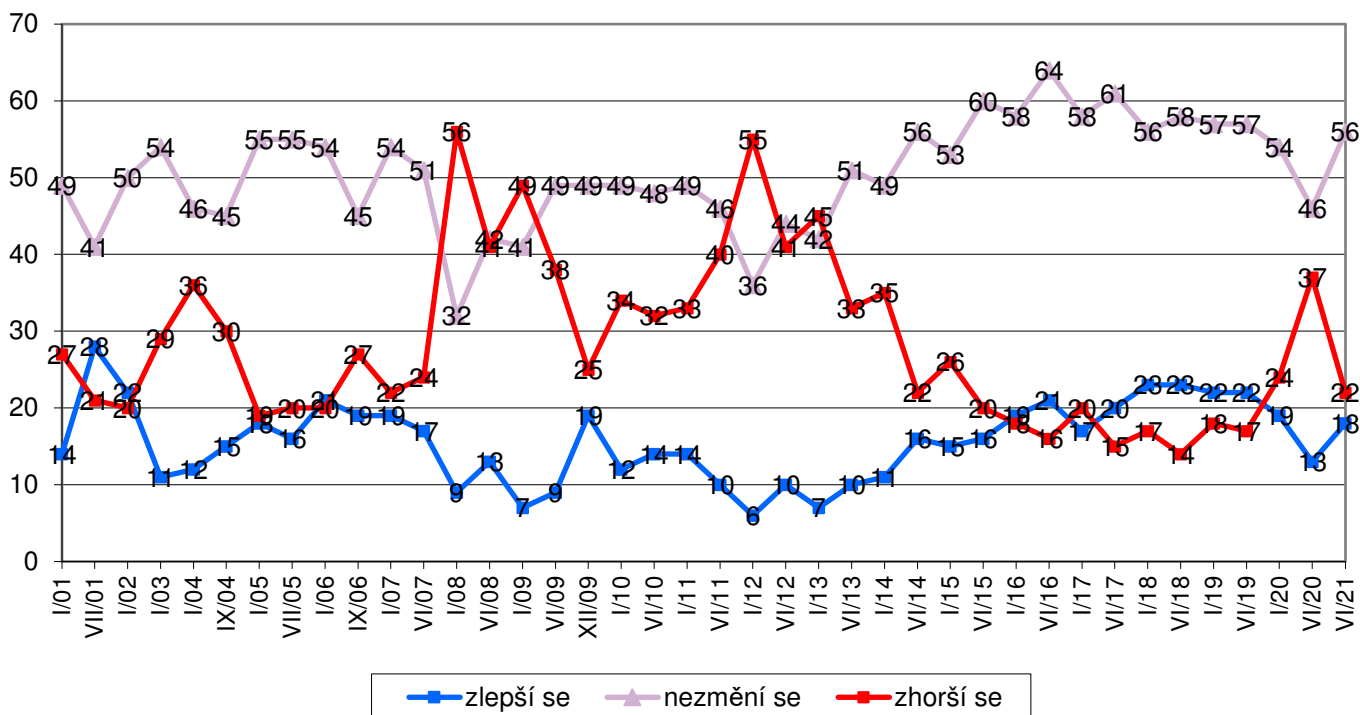
**Graf 3: Očekávaný vývoj materiálních podmínek domácnosti (%)**



Zdroj: CVVM SOÚ AV ČR, Naše společnost 29. 5. – 13. 6. 2021, 957 respondentů starších 15 let, osobní rozhovor.

Jak ukazují výsledky zachycené v grafu 3, nadpoloviční většina (56 %) občanů nečeká žádnou významnou změnu materiálních životních podmínek svých domácností v tomto roce, což v kontextu jejich poměrně příznivého hodnocení představuje spíše pozitivní výsledek. Mezi zbývajícími pak mírně převažují ti, kdo očekávají zhoršení materiálních životních podmínek svých domácností, kteří tvoří více než pětinu (22 %) v rámci souboru, zatímco se zlepšením materiálních životních podmínek v tomto roce počítá necelá pětina (18 %) dotázaných. Zbývající 4 % respondentů se neuměla rozhodnout a zvolila odpověď „nevím“.

**Graf 4: Očekávaný vývoj materiálních podmínek domácnosti (%) – časové srovnání**



Pozn.: Dopočet do 100 % tvoří odpovědi „neví“. Kategorie „zlepšil se“ je součtem podílů „velmi se zlepšil“ a „trochu se zlepšil“, kategorie „zhorší se“ je součtem podílů „trochu se zhorší“ a „velmi se zhorší“.

Zdroj: CVVM SOÚ AV ČR, Naše společnost.

Z grafu 4 můžeme vyčíst, že oproti červnu 2020 se očekávání vývoje materiálních životních podmínek domácnosti zlepšila, když podíl předpokládaného zhoršení se snížil o 15 procentních bodů a vrátil se na úroveň z ledna 2020, tedy z doby těsně před příchodem pandemie COVID-19. Zároveň s tím se na úroveň shodnou s lednem 2020 vrátil i podíl předpokládaného zlepšení, který se o 5 procentních bodů zvýšil, jakož i podíl očekávaného zachování současného stavu, který se zvýšil o 10 procentních bodů. Aktuální očekávání vývoje materiálních životních podmínek domácností jsou tak poněkud horší, než bývala v období od poloviny roku 2015 do poloviny roku 2019, avšak s výjimkou loňského červnového propadu vyvolaného nástupem koronavirové krize zůstávají výrazně příznivější zejména oproti období let 2011 až 2013 a rokům 2008 a 2009, kdy česká ekonomika procházela krizí, jež se promítala do vysokých podílů tehdy očekávaného zhoršení materiálních životních podmínek domácností.

Očekávání budoucího vývoje materiálních životních podmínek úzce souvisí s jejich aktuálním hodnocením, když zhoršení situace předpokládají zejména lidé, kteří materiální životní podmínky své domácnosti hodnotí negativně (z nich 52 % uvedlo, že se materiální životní podmínky jejich domácností zhorší, mezi těmi, kdo materiální životní podmínky svých domácností hodnotí jako „ani dobré, ani špatné“, to bylo 32 % a mezi lidmi hodnotícími materiální životní podmínky svých domácností pozitivně to bylo jen 10 %). Očekávání vývoje materiálních životních podmínek vlastní domácnosti je rovněž silně korelováno s očekáváním vývoje ekonomické situace v ČR.<sup>3</sup> Dále pak vykazuje očekávané zhoršování v souvislosti s rostoucím věkem a zlepšování se zlepšujícím se subjektivním hodnocením životní úrovně vlastní domácnosti, rostoucím příjmem, zlepšujícím se hodnocením ekonomické situace v ČR, s rostoucí spokojeností s politickou situací v ČR a s rostoucí spokojeností s vlastním životem. Příznivěji další vývoj nahlíží podnikatelé se zaměstnanci. Naopak hůře vyhlídky hodnotí dotázaní ve věku nad 60 let a důchodci.

---

<sup>3</sup> Spearmanův koeficient pořadové korelace mezi těmito očekáváním dosahuje hodnoty 0,423.

---

## Technické parametry výzkumu

<i>Výzkum:</i>	<i>Naše společnost, v21-06</i>
<i>Realizátor:</i>	<i>Centrum pro výzkum veřejného mínění, Sociologický ústav AV ČR, v.v.i.</i>
<i>Projekt:</i>	<i>Naše společnost – projekt kontinuálního výzkumu veřejného mínění CVVM SOÚ AV ČR</i>
<i>Termín terénního šetření:</i>	<i>29. 5. – 13. 6. 2021</i>
<i>Výběr respondentů:</i>	<i>Kvótní výběr</i>
<i>Kvóty:</i>	<i>Kraj (oblasti NUTS 3), velikost místa bydliště, pohlaví, věk, vzdělání</i>
<i>Vážení dat:</i>	<i>Vzdělání X NUTS 2, věk X NUTS 2, pohlaví X kraj, velikost místa bydliště X věk, vzdělání X věk</i>
<i>Zdroj dat pro kvótní výběr a vážení dat:</i>	<i>Český statistický úřad</i>
<i>Reprezentativita:</i>	<i>Obyvatelstvo ČR ve věku od 15 let</i>
<i>Počet dotázaných:</i>	<i>957</i>
<i>Počet tazatelů:</i>	<i>159</i>
<i>Metoda sběru dat:</i>	<i>Osobní rozhovor tazatele s respondentem – kombinace dotazování CAPI a PAPI</i>
<i>Výzkumný nástroj:</i>	<i>Standardizovaný dotazník</i>
<i>Kód tiskové zprávy:</i>	<i>eu210712</i>
<i>Otázky:</i>	<i>EU.33, EU.34</i>
<i>Zveřejněno dne:</i>	<i>12. července 2021</i>
<i>Zpracoval:</i>	<i>Jan Červenka</i>

---

## Slovníček pojmů:

Kvótní výběr – napodobuje strukturu základního souboru (u nás je to obyvatelstvo České republiky starší 15 let) pomocí nastavení velikosti vybraných parametrů, tzv. kvót. Jinými slovy kvótní výběr je založen na stejném procentuálním zastoupení vybraných vlastností. Pro tvorbu kvót používáme údaje z Českého statistického úřadu. V našich výzkumech jsou stanoveny kvóty na pohlaví, věk, vzdělání, region a velikost obce. Vzorek je tedy vybrán tak, aby procentuální podíl např. mužů a žen ve vzorku odpovídal procentuálnímu podílu mužů a žen v každém kraji ČR. Podobně je zachován procentuální podíl obyvatel jednotlivých krajů ČR, občanů různých věkových kategorií, lidí s různým stupněm dosaženého vzdělání a z různých velkých obcí.

Reprezentativní výběr je takový výběr z celé populace, z jehož vlastností se dá platně usuzovat na vlastnosti celé populace. V našem případě to tedy znamená, že respondenti jsou vybráni tak, abychom zjištěné údaje mohli zobecnit na obyvatele České republiky starší 15 let.

Vážení dat – způsob zvýšení reprezentativity souboru vzhledem k vybraným charakteristikám populace pomocí přiřazení váhy každému respondentovi. Váhy jsou vytvářeny pomocí metody iterativního proporčního vážení a pohybují se v rozsahu 0,333 až 3.

---

Centrum pro výzkum veřejného mínění (CVVM) je výzkumným oddělením Sociologického ústavu AV ČR, v.v.i.. Jeho historie sahá do roku 1946, kdy jako součást Ministerstva informací začal fungovat Československý ústav pro výzkum veřejného mínění. Současné Centrum vzniklo v roce 2001 převedením svého předchůdce (IVVM) z Českého statistického úřadu do Sociologického ústavu AV ČR, v.v.i.. Včlenění do vědecké instituce zaručuje kvalitní odborné zázemí a kredit pracoviště; jako součást akademického prostředí musí CVVM SOÚ AV ČR, splňovat veškeré nároky a dosahovat tak té nejvyšší odborné úrovně. Hlavní náplní práce oddělení je výzkumný projekt Naše společnost, v jehož rámci je prováděno deset šetření ročně. Jedná se o průzkum veřejného mínění na reprezentativním vzorku české populace od 15 let, kterého se vždy účastní přibližně 1000 respondentů. Omnibusová podoba dotazníku umožňuje pokrýt velkou šíři námětů, a do šetření jsou proto pravidelně řazena politická, ekonomická i další obecně společenská témata. Jsou využívány jak opakované otázky, které umožňují sledovat vývoj zkoumaných jevů, tak náměty nové, reagující na aktuální dění. Díky dlouhodobému a kontinuálnímu charakteru je tento vědecký projekt zkoumání veřejného mínění v České republice ojedinělý. |

---