

Tisková zpráva

Důvěra vybraným institucím – červenec 2021

- ⊙ Nejvyšší důvěru mezi zkoumanými institucemi v červenci 2021 vyjádřila česká veřejnost Ústavnímu soudu (57 %).
- ⊙ Nejvyššímu kontrolnímu úřadu v červenci 2021 důvěřovalo 54 % občanů, veřejnému ochránci práv 53 %, Nejvyššímu státnímu zastupitelství 48 %, Bezpečnostní informační službě 46 % a Národnímu úřadu pro kybernetickou a informační bezpečnost 42 %.
- ⊙ U všech zkoumaných institucí převládá důvěra nad nedůvěrou.
- ⊙ V porovnání s posledním srovnatelným šetřením u žádné ze zkoumaných institucí nedošlo k statisticky významné změně z hlediska důvěry či nedůvěry k nim, pouze u Nejvyššího státního zastupitelství a Národního úřadu pro kybernetickou a informační bezpečnost byl zaznamenán mírný vzestup podílu nerozhodných odpovědí.

Zpracoval:

Jan Červenka

Centrum pro výzkum veřejného mínění, Sociologický ústav AV ČR, v.v.i.

Tel.: 210 310 586; e-mail: jan.cervenka@soc.cas.cz



V reprezentativním šetření CVVM SOÚ AV ČR byla v červenci 2021 reprezentativnímu vzorku občanů ČR položena otázka, zda důvěřují vybraným institucím.¹ Šetření konkrétně zjišťovalo důvěru ve vztahu k veřejnému ochránci práv (ombudsmanovi), Ústavnímu soudu, Nejvyššímu kontrolnímu úřadu, Bezpečnostní informační službě (BIS), Nejvyššímu státnímu zastupitelství a Národnímu úřadu pro kybernetickou a informační bezpečnost (NÚKIB).

Jak ukazují výsledky v grafu 1, mezi zkoumanými institucemi relativně nejvyšší důvěře těší Ústavní soud (ÚS), jemuž důvěřují téměř tři pětiny (57 %) populace, v tom 11 % mu „rozhodně důvěřuje“ a 46 % „spíše důvěřuje“. Nedůvěru ve vztahu k ÚS vyjadřuje necelá třetina (31 %) respondentů, z nichž 21 % mu „spíše nedůvěřuje“ a 10 % „rozhodně nedůvěřuje“. 12 % dotázaných uvedlo, že neví.

Druhému v pořadí, Nejvyššímu kontrolnímu úřadu (NKÚ), důvěřuje nadpoloviční většina (54 %) občanů, v tom 9 % „rozhodně“ a 45 % „spíše“. Podíl nedůvěřujících NKÚ pak tvoří téměř třetinu (32 %), když 24 % respondentů uvedlo, že mu „spíše nedůvěřuje“, a 8 % mu „rozhodně nedůvěřuje“. Zbýlých 14 % zvolilo odpověď „nevím“.

Ve vztahu k veřejnému ochránci práv (ombudsmanovi) důvěru vyjadřuje rovněž nadpoloviční většina (53 %) oslovených, v tom 10 % „rozhodně“ a 43 % „spíše“. Podíl nedůvěřujících se pohybuje lehce nad úroveň čtvrtiny (27 %), když 19 % dotázaných ombudsmanovi „spíše nedůvěřuje“ a 8 % „rozhodně nedůvěřuje“. Podíl odpovědí „nevím“ tvořil pětinu dotázaných (20 %).

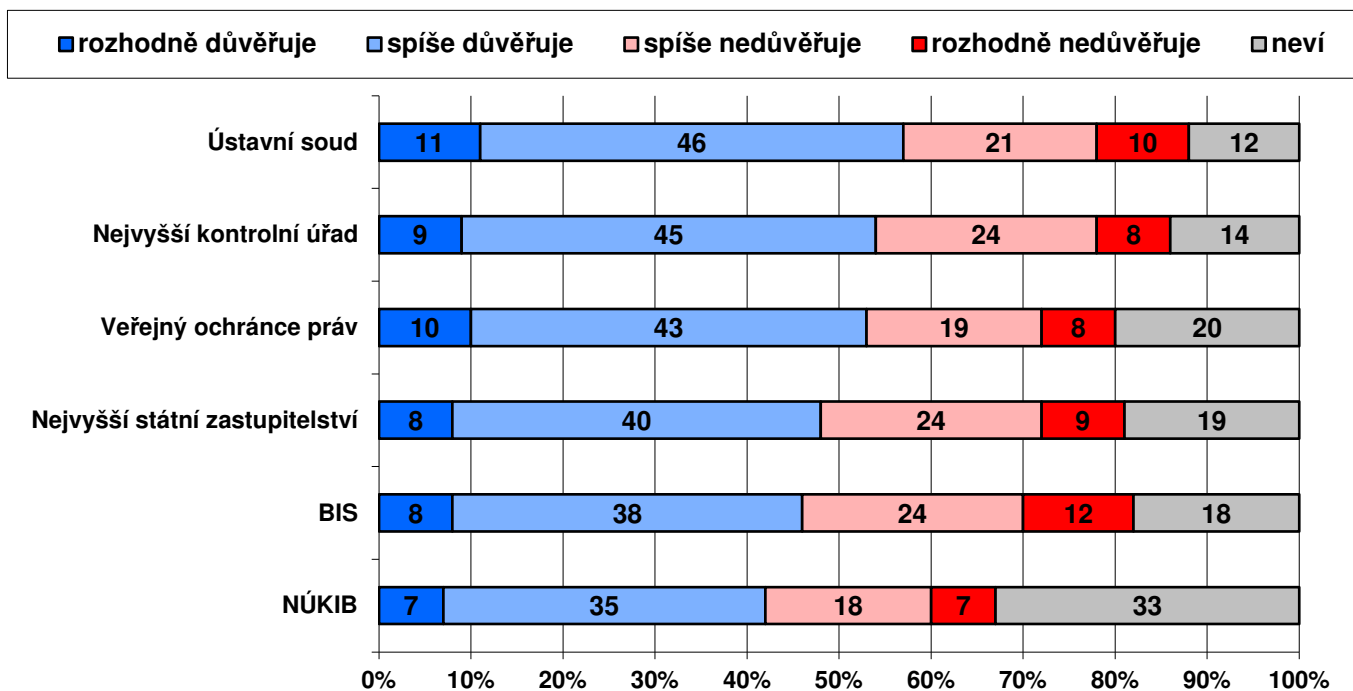
Necelá polovina veřejnosti (48 %) podle vlastního vyjádření důvěřuje Nejvyššímu státnímu zastupitelství, z toho 8 % „rozhodně“ a 40 % „spíše“. Naopak nedůvěru ve vztahu k Nejvyššímu státnímu zastupitelství deklarovala přibližně třetina (33 %) oslovených, v tom 24 % Nejvyššímu státnímu zastupitelství „spíše nedůvěřuje“ a 9 % mu „rozhodně nedůvěřuje“. 19 % dotázaných uvedlo, že neví.

Ještě o dva procentní body nižší část (46 %) českých občanů důvěřuje Bezpečnostní informační službě, v tom 8 % „rozhodně“ a 38 % „spíše“. Podíl nedůvěřujících BIS tvoří více než třetinu (36 %), z toho BIS 24 % „spíše nedůvěřuje“ a 12 % jí „rozhodně nedůvěřuje“. Odpověď „nevím“ uvedlo 18 % dotázaných.

¹ Otázka: „Řekněte, prosím, důvěřujete g) Veřejnému ochránci práv (ombudsmanovi), h) Ústavnímu soudu, i) Nejvyššímu kontrolnímu úřadu, s) Bezpečnostní informační službě (BIS), v) Nejvyššímu státnímu zastupitelství, w) Národnímu úřadu pro kybernetickou a informační bezpečnost (NÚKIB)?“ Varianty odpovědí: rozhodně důvěřuje, spíše důvěřuje, spíše nedůvěřuje, rozhodně nedůvěřuje.

Nejnižší se z hlediska deklarované důvěry mezi zkoumanými institucemi zařadil Národní úřad pro kybernetickou a informační bezpečnost (NÚKIB). Tomu důvěřují jen o málo více než dvě pětiny (42 %) občanů, v tom 7 % „rozhodně“ a 35 % „spíše“. Podíl nedůvěřujících byl ovšem nižší a dosahoval úrovně jedné čtvrtiny (25 %), z čehož 18 % tvořili, ti, kdo NÚKIB „spíše nedůvěřují“, a 7 % ti, kdo mu „rozhodně nedůvěřují“. Podíl těch, kdo se v případě NÚKIB nedokázali rozhodnout, byl prakticky třetinový (33 %), což byl výrazně nejvyšší takový podíl ze všech zkoumaných institucí.

Graf 1: Důvěra/nedůvěra obyvatel vybraným institucím (%)

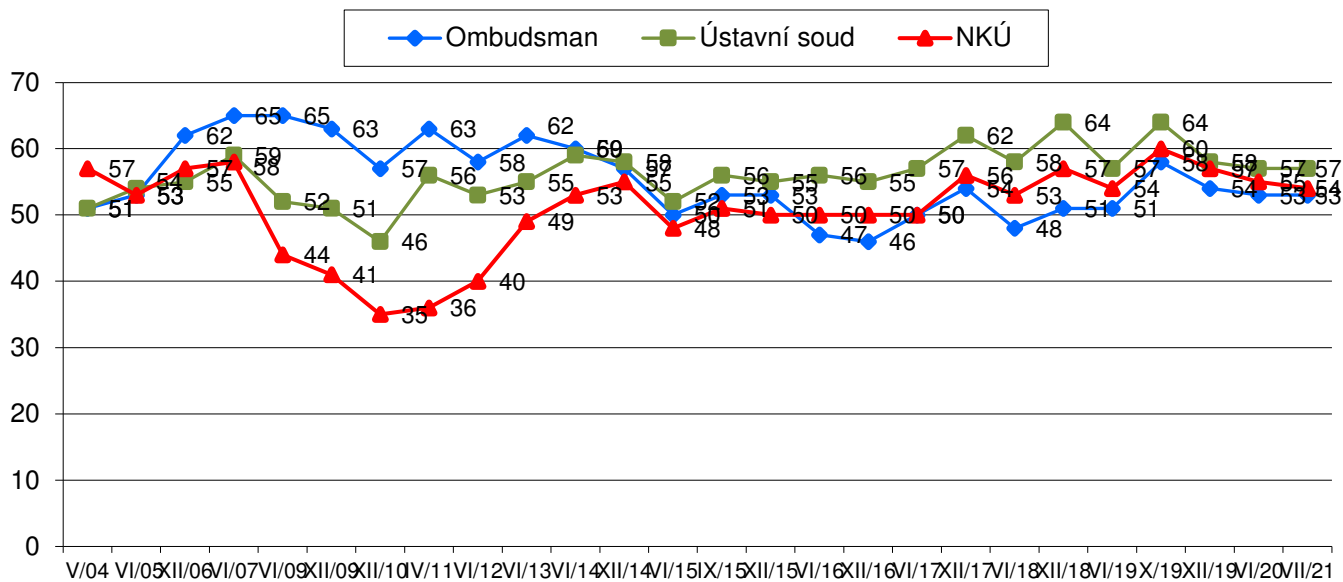


Zdroj: CVVM SOÚ AV ČR, Naše společnost 26.6. – 11. 7. 2021, 904 respondentů starších 15 let, osobní rozhovor.

Podrobnější analýza ukázala, že důvěra u všech zkoumaných institucí navzájem významně pozitivně koreluje a že s výjimkou důvěry v prezidenta pozitivně koreluje i s důvěrou ke standardně zkoumaným ústavním institucím, tj. vládě, Poslanecké sněmovně, Senátu, krajským a obecním zastupitelstvům, hejtmanům a starostům obcí a městských částí. V případě důvěry k prezidentovi byla zaznamenána pouze slabší pozitivní korelace s důvěrou ombudsmanovi, NKÚ a Nejvyššímu státnímu zastupitelství. Ve všech případech rovněž platí, že důvěra se zvyšuje spolu se zlepšujícím se hodnocením ekonomické situace v České republice a se zvyšující se spokojeností s vlastním životem. Důvěra v NÚKIB pozitivně koreluje s hodnocením životní úrovně vlastní domácnosti, důvěra k Nejvyššímu státnímu zastupitelství a k NKÚ je významně propojena se spokojeností se současnou politickou situací. ÚS, BIS, NÚKIB a Nejvyššímu státnímu zastupitelství ve zvýšené míře vyjadřují důvěru absolventi vysokých škol, a to vesměs na úkor nižších podílů nerozhodných odpovědí. Z hlediska věku se poněkud nižší důvěra k BIS a NÚKIB objevuje ve věkové kategorii od šedesáti let výše, naopak vyšší důvěru jim a s nimi i Nejvyššímu státnímu zastupitelství vyjadřují lidé z věkové kohorty 30 až 44 let.

Grafy 2a a 2b a tabulky 1 až 3 ukazují vývoj důvěry a nedůvěry ke sledovaným institucím v čase. V porovnání s posledním srovnatelným šetřením z června 2020, případně z listopadu 2019 se důvěra a nedůvěra u sledovaných institucí významně nezměnily. Jedinou statisticky významnou změnou oproti poslednímu šetření jsou mírné nárůsty podílů nerozhodných odpovědí v případě Nejvyššího státního zastupitelství (o 4 procentní body) a NÚKIB (o 5 procentních bodů).

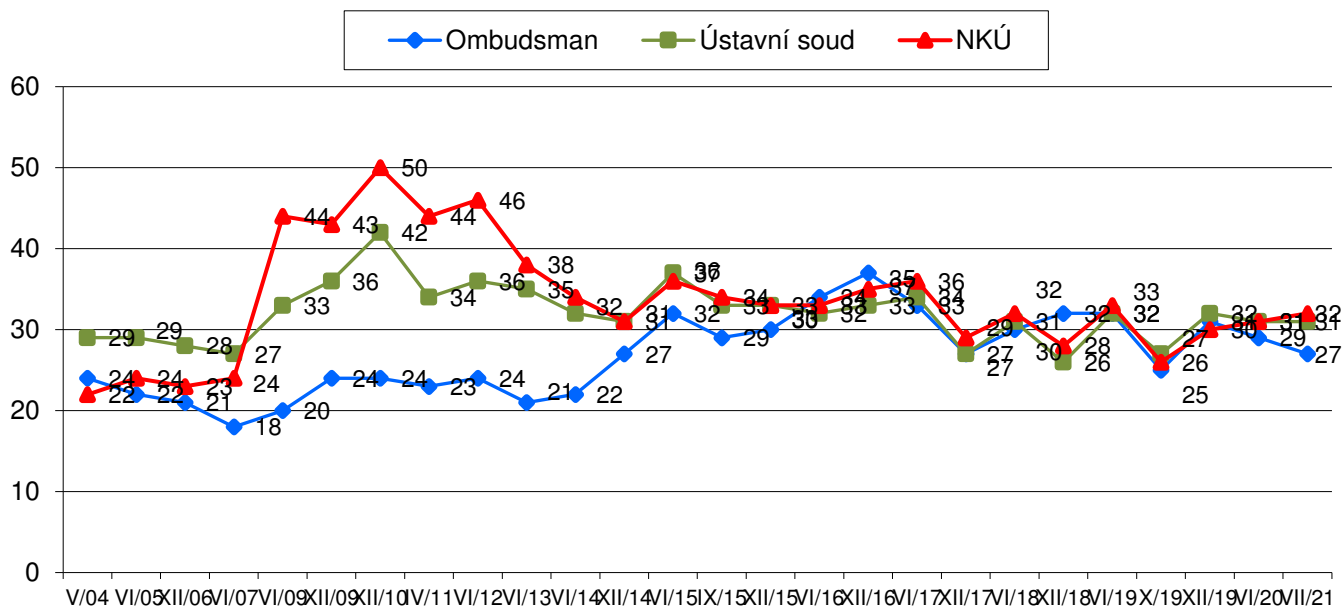
Graf 2a: Důvěra obyvatel veřejnému ochránci práv (ombudsmanovi), Ústavnímu soudu a Nejvyššímu kontrolnímu úřadu – časové srovnání (%)



Pozn.: Hodnoty v grafu jsou součtem odpovědí „rozhodně důvěřuje“ a „spíše důvěřuje“. Dopočet do 100 % tvoří odpovědi „spíše nedůvěřuje“ a „rozhodně nedůvěřuje“ a odpověď „nevím“.

Zdroj: CVVM SOÚ AV ČR, Naše společnost.

Graf 2b: Nedůvěra obyvatel veřejnému ochránci práv (ombudsmanovi), Ústavnímu soudu a Nejvyššímu kontrolnímu úřadu – časové srovnání (%)



Pozn.: Hodnoty v grafu jsou součtem odpovědí „rozhodně nedůvěřuje“ a „spíše nedůvěřuje“. Dopočet do 100 % tvoří odpovědi „spíše důvěřuje“ a „rozhodně důvěřuje“ a odpověď „nevím“.

Zdroj: CVVM SOÚ AV ČR, Naše společnost.

Tabulka 1: Důvěra k Bezpečnostní informační službě – časové srovnání (%)

	II/95	XII/96	III/97	VII/99	VII/01	XI/04	XI/19	VII/21
Důvěřuje	17	13	16	13	15	19	47	46
Nedůvěřuje	55	55	59	52	51	49	36	36
Neví	28	32	35	35	34	32	17	18

Hodnoty v tabulce jsou součtem odpovědí „rozhodně důvěřuje“ a „spíše důvěřuje“ (respektive „rozhodně nedůvěřuje“ a „spíše nedůvěřuje“).

Zdroj: CVVM SOÚ AV ČR, Naše společnost.

Tabulka 2: Důvěra k Nejvyššímu státnímu zastupitelství – časové srovnání (%)

	XI/19	VII/21
Důvěřuje	50	48
Nedůvěřuje	35	33
Neví	15	19

Hodnoty v tabulce jsou součtem odpovědí „rozhodně důvěřuje“ a „spíše důvěřuje“ (respektive „rozhodně nedůvěřuje“ a „spíše nedůvěřuje“).

Zdroj: CVVM SOÚ AV ČR, Naše společnost.

Tabulka 3: Důvěra k Národnímu úřadu pro kybernetickou a informační bezpečnost – časové srovnání (%)

	XI/19	VII/21
Důvěřuje	44	42
Nedůvěřuje	28	25
Neví	28	33

Hodnoty v tabulce jsou součtem odpovědí „rozhodně důvěřuje“ a „spíše důvěřuje“ (respektive „rozhodně nedůvěřuje“ a „spíše nedůvěřuje“).

Zdroj: CVVM SOÚ AV ČR, Naše společnost.

Technické parametry výzkumu

Výzkum:	<i>Naše společnost, v21-07</i>
Realizátor:	<i>Centrum pro výzkum veřejného mínění, Sociologický ústav AV ČR, v.v.i.</i>
Projekt:	<i>Naše společnost – projekt kontinuálního výzkumu veřejného mínění CVVM SOÚ AV ČR</i>
Termín terénního šetření:	<i>26. 6. – 11. 7. 2021</i>
Výběr respondentů:	<i>Kvótní výběr</i>
Kvóty:	<i>Kraj (oblasti NUTS 3), velikost místa bydliště, pohlaví, věk, vzdělání</i>
Vážení dat:	<i>Vzdělání X NUTS 2, věk X NUTS 2, pohlaví X kraj, velikost místa bydliště X věk, vzdělání X věk</i>
Zdroj dat pro kvótní výběr a vážení dat:	<i>Český statistický úřad</i>
Reprezentativita:	<i>Obyvatelstvo ČR ve věku od 15 let</i>
Počet dotázaných:	<i>904</i>
Počet tazatelů:	<i>139</i>
Metoda sběru dat:	<i>Osobní rozhovor tazatele s respondentem - kombinace dotazování CAPI a PAPI</i>
Výzkumný nástroj:	<i>Standardizovaný dotazník</i>
Otázky:	<i>PI.1</i>
Kód zprávy:	<i>pi210827</i>
Zveřejněno dne:	<i>27. srpna 2021</i>
Zpracoval:	<i>Jan Červenka</i>

Slovníček pojmů:

Kvótní výběr – napodobuje strukturu základního souboru (u nás je to obyvatelstvo České republiky starší 15 let) pomocí nastavení velikosti vybraných parametrů, tzv. kvót. Jinými slovy kvótní výběr je založen na stejném procentuálním zastoupení vybraných vlastností. Pro tvorbu kvót používáme údaje z Českého statistického úřadu. V našich výzkumech jsou stanoveny kvóty na pohlaví, věk, vzdělání, region a velikost obce. Vzorek je tedy vybrán tak, aby procentuální podíl např. mužů a žen ve vzorku odpovídal procentuálnímu podílu mužů a žen v každém kraji ČR. Podobně je zachován procentuální podíl obyvatel jednotlivých krajů ČR, občanů různých věkových kategorií, lidí s různým stupněm dosaženého vzdělání a z různých velkých obcí.

Reprezentativní výběr je takový výběr z celé populace, z jehož vlastností se dá platně usuzovat na vlastnosti celé populace. V našem případě to tedy znamená, že respondenti jsou vybráni tak, abychom zjištěné údaje mohli zobecnit na obyvatele České republiky starší 15 let.

Vážení dat – způsob zvýšení reprezentativity souboru vzhledem k vybraným charakteristikám populace pomocí přiřazení váhy každému respondentovi. Váhy jsou vytvářeny pomocí metody iterativního proporčního vážení a pohybují se v rozsahu 0,333 až 3.

Centrum pro výzkum veřejného mínění (CVVM) je výzkumným oddělením Sociologického ústavu AV ČR, v.v.i.. Jeho historie sahá do roku 1946, kdy jako součást Ministerstva informací začal fungovat Československý ústav pro výzkum veřejného mínění. Současné Centrum vzniklo v roce 2001 převedením svého předchůdce (IVVM) z Českého statistického úřadu do Sociologického ústavu AV ČR, v.v.i.. Včlenění do vědecké instituce zaručuje kvalitní odborné zázemí a kredit pracoviště; jako součást akademického prostředí musí CVVM SOÚ AV ČR splňovat veškeré nároky a dosahovat tak té nejvyšší odborné úrovně. Hlavní náplní práce oddělení je výzkumný projekt Naše společnost, v jehož rámci je prováděno deset šetření ročně. Jedná se o průzkum veřejného mínění na reprezentativním vzorku české populace od 15 let, kterého se vždy účastní přibližně 1000 respondentů. Omnibusová podoba dotazníku umožňuje pokrýt velkou šíři námětů, a do šetření jsou proto pravidelně řazena politická, ekonomická i další obecně společenská témata. Jsou využívány jak opakované otázky, které umožňují sledovat vývoj zkoumaných jevů, tak náměty nové, reagující na aktuální dění. Díky dlouhodobému a kontinuálnímu charakteru je tento vědecký projekt zkoumání veřejného mínění v České republice ojedinělý.]