

Tisková zpráva

Důvěra ústavním institucím v listopadu/prosinci 2021

- ⊙ Prezidentovi důvěřovalo 36 % Čechů, vládě 33 %.
- ⊙ Poslanecká sněmovna má důvěru 30 % a Senát 32 % veřejnosti.
- ⊙ Nejvyšší důvěře se těšili starostové (70 %) a obecní zastupitelstva (61 %).
- ⊙ S politickou situací bylo spokojeno 11 % občanů, nespokojenost vyjadřovala více než polovina (55 %) veřejnosti.
- ⊙ Data byla až na malou, statisticky zanedbatelnou část sebrána v období před jmenováním nové vlády Petra Fialy a zachycené hodnocení se týká situace, kdy ještě působila předchozí vláda Andreje Babiše.

Zpracoval:

Jan Červenka

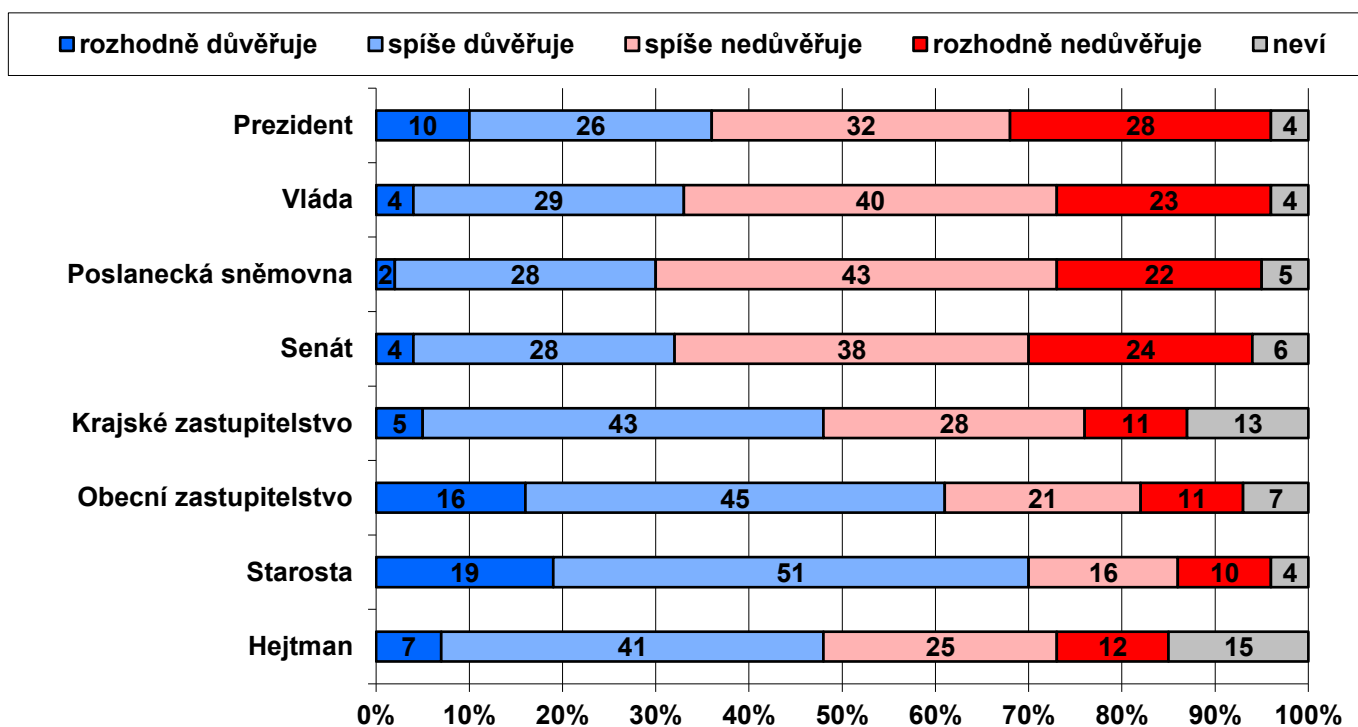
Centrum pro výzkum veřejného mínění, Sociologický ústav AV ČR, v. v. i.

Tel.: 210 310 586; e-mail: jan.cervenka@soc.cas.cz



V reprezentativním šetření CVVM SOÚ AV ČR byla v průběhu listopadu a prosince 2021 vybraným občanům položena otázka, zda důvěřují základním ústavním institucím.¹ Sledování důvěry ústavním institucím je pravidelnou součástí našich šetření, což nám umožňuje mapovat vývoj postojů v dlouhodobém časovém horizontu.

Graf 1: Důvěra/nedůvěra obyvatel ústavním institucím (%)



Zdroj: CVVM SOÚ AV ČR, Naše společnost 13. 11. – 27. 12. 2021, 874 respondentů starších 15 let, osobní rozhovor.

¹ Otázka: „Řekněte, prosím, důvěřujete a) prezidentovi republiky, b) vládě, c) Poslanecké sněmovně PČR, d) Senátu PČR, e) svému krajskému zastupitelstvu, f) svému obecnímu zastupitelstvu, p) starostovi Vaší obce či městské části, q) hejtmanovi vašeho kraje (primátorovi, pokud žijete v Praze)?“ Varianty odpovědí: rozhodně důvěřuje, spíše důvěřuje, spíše nedůvěřuje, rozhodně nedůvěřuje.

Jak ukazují výsledky v grafu 1, prezidentovi republiky důvěru vyjadřovalo 36 % občanů, v tom 10 % prezidentovi důvěřovalo „rozhodně“ a 26 % „spíše“. Nedůvěru prezidentovi republiky vyslovilo 60 % respondentů, v tom 32 % „spíše“ a 28 % „rozhodně“. Vládě důvěřovalo 33 % české veřejnosti, v tom 4 % „rozhodně“ a 29 % „spíše“, naopak necelé dvě třetiny (63 %) občanů vládě nedůvěřovaly (40 % „spíše“ a 23 % „rozhodně“). Poslanecké sněmovně vyjadřovalo důvěru 30 % občanů, v tom 2 % „rozhodně“ a 28 % „spíše“, a 65 % jí nedůvěřovalo, přičemž 43 % „spíše“ a 22 % „rozhodně“. Senátu důvěru vyjádřilo 32 % občanů (4 % „rozhodně“, 28 % „spíše“) a 62 % Senátu naopak nedůvěřovalo (38 % „spíše“, 24 % „rozhodně“).

Na krajské (a v případě hlavního města Prahy magistrátní) úrovni důvěra aktuálně převažuje nad nedůvěrou v případě zastupitelstev i hejtmanů. Konkrétně krajským zastupitelstvům důvěřuje 48 % dotázaných (5 % „rozhodně“, 43 % „spíše“), nedůvěřuje jim 39 % (28 % „spíše“, 11 % „rozhodně“) a zbylých 13 % se nedokáže rozhodnout a volí variantu „neví“. V případě hejtmanů (a v Praze primátora) důvěra činí také 48 % (7 % „rozhodně“, 41 % „spíše“), nedůvěra dosahuje 37 % (25 % „spíše“, 12 % „rozhodně“) a podíl nerozhodnutých pak činí 15 %.

Podstatně lépe než všechny výše uvedené instituce jsou na tom obecní zastupitelstva, případně zastupitelstva městských částí a starostové. Konkrétně v případě obecních zastupitelstev podíl důvěry dosahoval 61 %, v tom 16 % obecním zastupitelstvům „rozhodně důvěřuje“ a 45 % jim „spíše důvěřuje“. Podíl nedůvěřujících u obecních zastupitelstev činí necelou třetinu (32 %), přičemž „spíše“ jim nedůvěřuje 21 % občanů a „rozhodně nedůvěřuje“ dalších 11 %. Ještě lépe jsou hodnoceni starostové, když důvěru jim vyjádřilo 70 % dotázaných, v tom 19 % „rozhodně“ a 51 % „spíše“, nedůvěra ke starostům dosahuje úrovně více než jedné čtvrtiny (26 %), když 16 % respondentů podle svých slov starostům „spíše nedůvěřuje“ a 10 % jim „rozhodně nedůvěřuje“.

Tabulka 1a: Důvěra obyvatel ústavním institucím (%) – časové srovnání

DŮVĚRA	XII/19	I/20	II/20	III/20	VI/20	VII/20	IX/20	VI/21	VII/21	VIII-IX/21	IX-X/21	XI-XII/21
Prezident	51	51	51	50	44	43	46	29	37	36	35	36
Vláda	44	46	43	45	40	41	43	28	37	32	32	33
Poslanecká sněmovna	36	38	37	34	32	32	36	21	29	26	28	30
Senát	36	39	38	36	34	36	35	27	34	38	30	32
Krajské zastupitelstvo	48	50	46	48	40	43	44	41	49	48	45	48
Obecní zastupitelstvo	65	68	65	64	60	63	61	58	63	64	60	61
Starosta	67	69	66	65	61	63	61	60	67	67	62	70
Hejtman	47	45	41	45	36	40	41	40	49	45	41	48

Poznámka: Hodnoty v tabulce jsou součtem odpovědí „rozhodně důvěřuje“ a „spíše důvěřuje“. Dopočet do 100 % tvoří odpovědi „spíše nedůvěřuje“ a „rozhodně nedůvěřuje“ a odpověď „nevím“.

Zdroj: CVVM SOÚ AV ČR, Naše společnost.

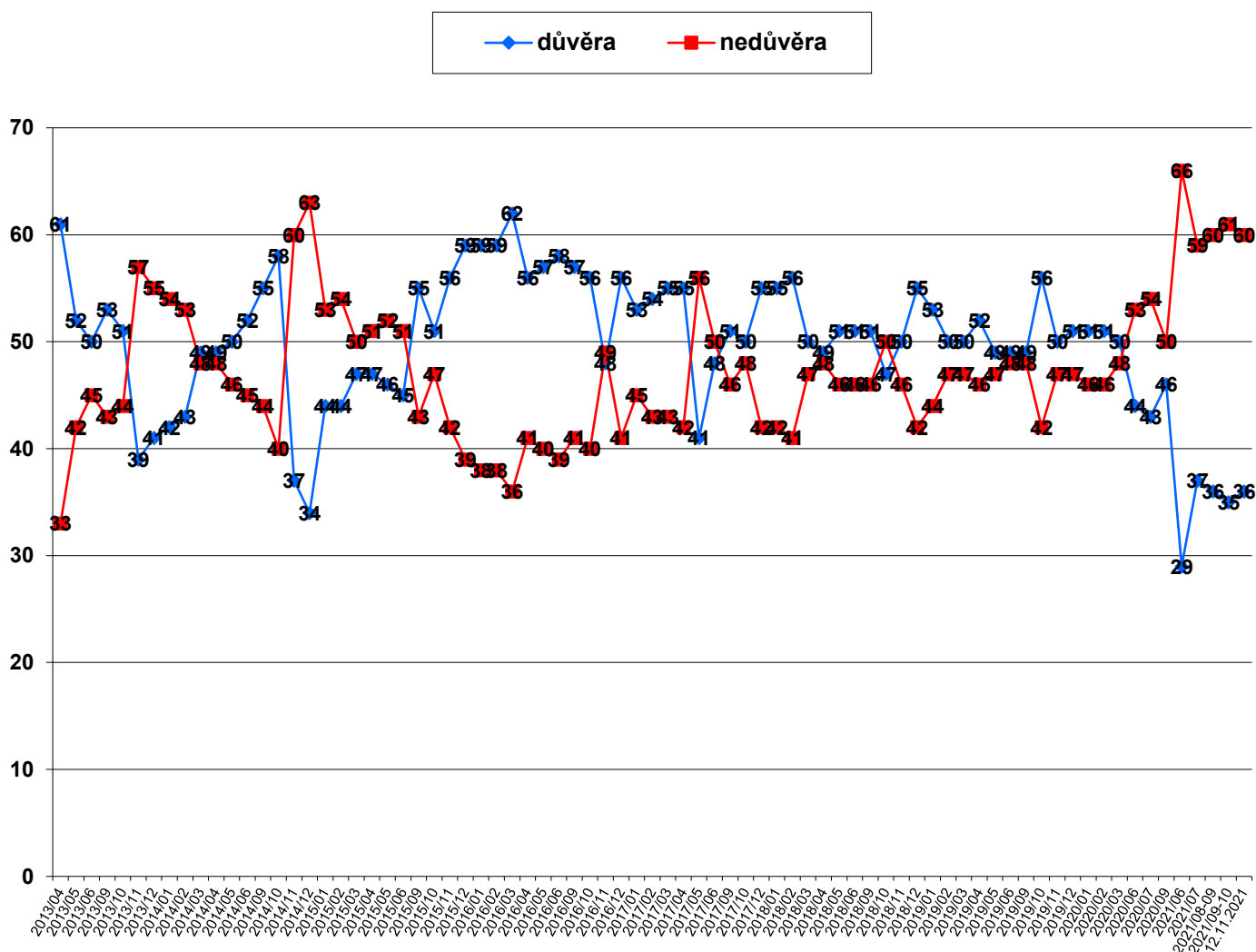
Tabulka 1b: Nedůvěra obyvatel ústavním institucím (%) – časové srovnání

NEDŮVĚRA	XII/19	I/20	II/20	III/20	VI/20	VII/20	IX/20	VI/21	VII/21	VIII-IX/21	IX-X/21	XI-XII/21
Prezident	47	46	46	48	53	54	50	66	59	60	61	60
Vláda	53	50	53	51	56	55	52	68	60	65	65	63
Poslanecká sněmovna	61	56	58	60	61	61	58	73	66	68	67	65
Senát	57	53	54	55	57	55	56	63	59	56	60	62
Krajské zastupitelstvo	34	33	37	35	42	39	38	39	36	36	38	39
Obecní zastupitelstvo	30	26	29	30	33	32	32	34	30	30	33	32
Starosta	28	26	29	30	33	31	32	32	27	27	32	26
Hejtman	34	34	38	36	45	40	38	36	34	33	40	37

Poznámka: Hodnoty v tabulce jsou součtem odpovědí „rozhodně nedůvěřuje“ a „spíše nedůvěřuje“. Dopočet do 100 % tvoří odpovědi „spíše důvěřuje“ a „rozhodně důvěřuje“ a odpověď „nevím“.

Zdroj: CVVM SOÚ AV ČR, Naše společnost.

Graf 2: Vývoj důvěry/nedůvěry v prezidenta (% , duben 2013 – listopad/prosinec 2021)

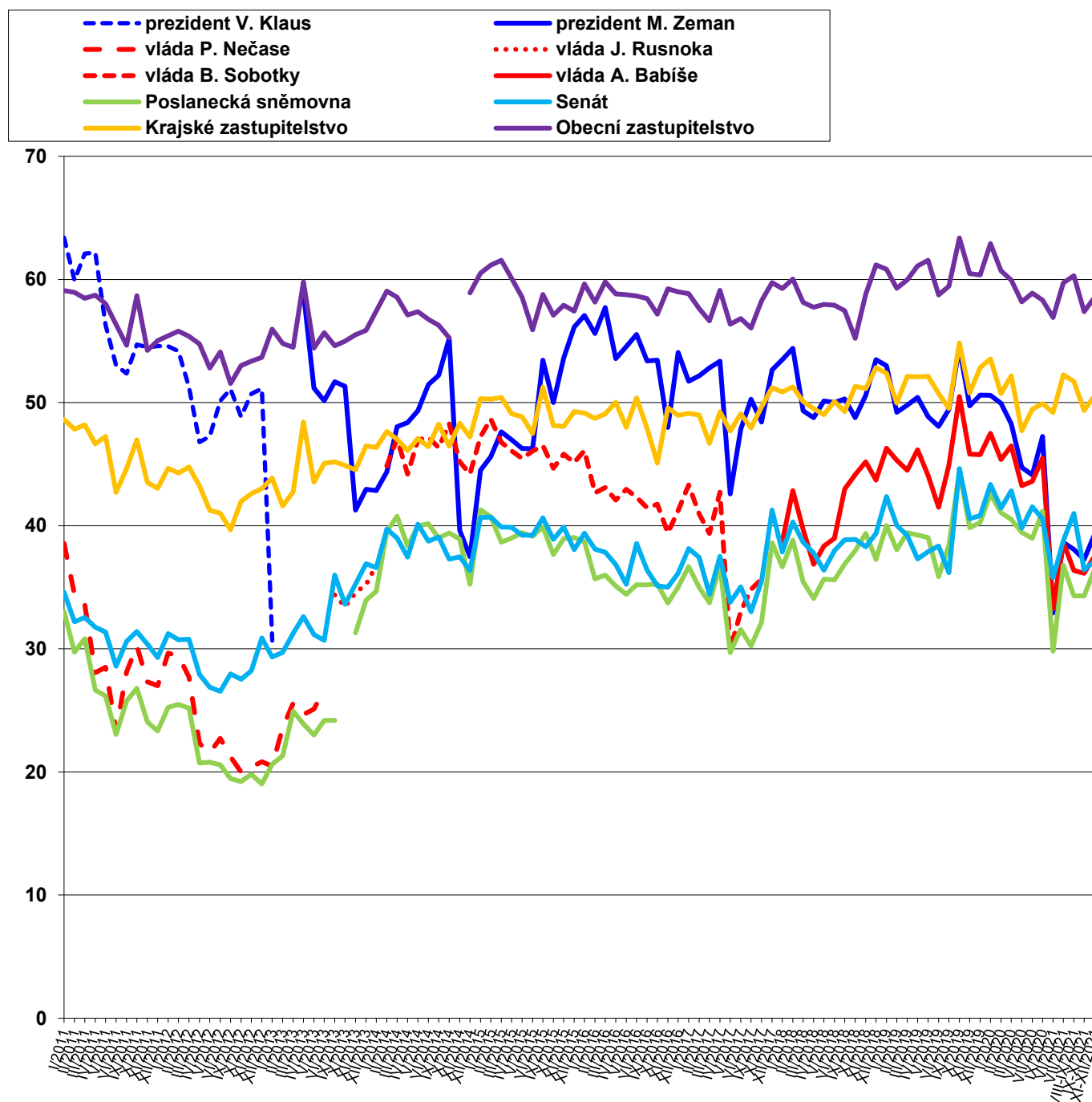


Zdroj: Výzkumy CVVM SOÚ AV ČR, Naše společnost.

V časovém srovnání, které nabízejí tabulky 1a a 1b, můžeme vidět, že v porovnání s předchozím šetřením ze září a počátku října 2021 se zřetelně zvýšila důvěra (o 8 procentních bodů) a klesla nedůvěra (o 6 procentních bodů) v případě starostů a vzestup důvěry byl zaznamenán i v případě krajských hejtmánů (o 7 procentních bodů). Jiné změny nepřekročily hranici možné výběrové chyby.

Dlouhodobé srovnání nabízí graf 3 a interaktivní verzi grafů s vývojem důvěry a nedůvěry jednotlivým institucím lze rovněž nalézt ve webové aplikaci CVVM (cvvmapp.soc.cas.cz), v případě některých institucí je zde časová řada údajů již od roku 1990.

Graf 3: Důvěra ústavním institucím v letech 2011 - 2021 (index důvěry)²



Zdroj: Výzkumy CVVM SOÚ AV ČR, Naše společnost.

Podrobnější analýza ukázala, že u všech zkoumaných institucí důvěra k nim vykazuje významnou pozitivní korelaci se spokojeností s politickou situací a s hodnocením ekonomické situace v ČR a v menší míře i s rostoucím zájmem o politiku. Se zlepšujícím se hodnocením životní úrovně a s rostoucí spokojeností s vlastním životem se mírně zvyšuje důvěra ke všem zkoumaným institucím kromě prezidenta a vlády. S rostoucím příjmem domácnosti pak klesá důvěra

² Index důvěry může nabývat hodnot od 0 do 100 a je vypočítán jako součtový skóre z nezaokrouhlených hodnot procentních podílů příslušných variant odpovědí vynásobených hodnotami 1 (rozhodně důvěřuje), 0,75 (spíše důvěřuje), 0,5 (neví), 0,25 (spíše nedůvěřuje) a 0 (rozhodně nedůvěřuje).

k prezidentovi a v menší míře rovněž k vládě. S posunem po pravolevé škále politické orientace od pravice k levici roste důvěra k prezidentovi a k vládě a naopak klesá v případě Senátu. Zároveň u všech institucí je důvěra pozitivně korelována navzájem s výjimkou vztahu mezi důvěrou prezidenta a důvěrou Senátu, kde tuto obecnou tendenci k souběhu důvěr vyrušuje protichůdný trend vyplývající z okolnosti, že část důvěřujících prezidentovi se silně negativně vymezuje proti Senátu, případně že prezidentovi důvěřuje i část těch, kteří jinak institucím spíše nedůvěřují, a naopak část důvěřujících Senátu se negativně staví k prezidentovi. Zcela logicky nejsilnější propojení vykazují důvěra vládě s důvěrou Poslanecké sněmovně³, důvěra krajským zastupitelstvům s důvěrou hejtmanům⁴ a důvěra obecní zastupitelstvům s důvěrou starostům.⁵

Z podrobnější analýzy dále vyplývá, že častěji prezidentovi důvěřují či méně nedůvěřují lidé ve věku od 60 let výše, dotázaní z obcí a malých měst s populací od 800 do 2 tisíc obyvatel, obyvatelé Libereckého nebo Zlínského kraje, důchodci, věřící katolíci, ti, kdo se politicky řadí jednoznačně nalevo nebo do levého středu, a voliči ANO, ČSSD, KSČM či SPD. Naopak nižší důvěru nebo vyšší nedůvěru k prezidentovi vykazují dotázaní ve věku od 20 do 29 let, Pražané, respondenti z Plzeňského či Karlovarského kraje a z kraje Vysočiny, vysoce kvalifikovaní odborníci nebo vedoucí pracovníci, lidé bez náboženského vyznání, ti, kdo se politicky řadí k pravému středu, voliči koalice Pirátů a STAN či koalice SPOLU a rozhodní nevoliči.

Vládě⁶ častěji důvěřovali nebo méně nedůvěřovali lidé ve věku od 60 let výše, důchodci, obyvatelé obcí a malých měst s populací od 800 do 2 tisíc a velkých měst s populací nad 80 tisíc kromě Prahy, dotázaní z Libereckého kraje, ti, kdo se politicky řadí jednoznačně na levici a voliči ANO, ČSSD či KSČM. Naopak relativně nižší důvěru nebo vyšší podíl nedůvěřujících vládě šetření ukázalo mezi respondenty ve věku 20 až 44 let, dotázanými z měst s populací od 15 do 30 tisíc obyvatel, voliči koalice Pirátů a STAN a rozhodnými nevoliči.

Poslanecké sněmovně častěji důvěřují nebo méně nedůvěřují absolventi vysokých škol, respondenti z Čech a zejména z Libereckého kraje, ti, kdo se politicky řadí jednoznačně na pravici, a voliči koalice SPOLU. Naopak relativně nižší důvěru nebo vyšší podíl nedůvěřujících Poslanecké sněmovně šetření ukázalo mezi polokvalifikovanými či nekvalifikovanými dělníky, dotázanými z Moravy a rozhodnými nevoliči.

Senátu ve zvýšené míře důvěřují či ve snížené míře nedůvěřují absolventi vysokých škol, studenti, vyšší odborníci nebo řídící pracovníci, dotázaní z Čech, a to zejména Pražané a dotázaní z Libereckého či Plzeňského kraje, ti, kdo se politicky řadí jednoznačně na pravici nebo do pravého středu, a voliči koalice SPOLU či koalice Pirátů a STAN. Naopak relativně nižší důvěru nebo vyšší podíl nedůvěřujících Senátu šetření ukázalo mezi středoškoláky a vyučenými bez maturity, občany z obcí s populací do 800 obyvatel, měst s populací od 15 do 30 tisíc obyvatel a velkých měst s populací od 80 tisíc výše kromě Prahy, Moravany, respondenty z Karlovarského či Moravskoslezského kraje a z Vysočiny, věřícími katolíky, voliči ANO či KSČM a rozhodnými nevoliči.

Vyšší důvěra nebo nižší nedůvěra ke krajským zastupitelstvům se objevuje u lidí s maturitním nebo vysokoškolským vzděláním, respondentů z obcí a malých měst od 800 do 2 tisíc obyvatel, dotázaných z Libereckého kraje, těch, kdo se politicky řadí jednoznačně na pravici nebo naopak jednoznačně na levici a voličů koalic SPOLU a Pirátů se STAN. Naopak vyšší nedůvěru nebo menší důvěru krajským zastupitelstvům vyjadřují dotázaní z Ústeckého či Moravskoslezského kraje nebo kraje Vysočiny, polokvalifikovaní nebo nekvalifikovaní dělníci, voliči KSČM a rozhodní nevoliči.

V případě hejtmanů a pražského primátora se pak vyšší důvěra nebo nižší nedůvěra objevuje u žen, absolventů vysokých škol, dotázaných z obcí a malých měst od 800 do 2 tisíc obyvatel, případně z měst s populací od 30 do 80 tisíc obyvatel, respondentů z Libereckého, Jihočeského, Plzeňského, Pardubického a Olomouckého kraje a voličů koalice Pirátů a STAN. Naopak nižší důvěru nebo vyšší nedůvěru k hejtmanům vykazují muži, obyvatelé měst s populací od 15 do 30 tisíc, Pražané, dotázaní z Karlovarského, Ústeckého a Moravskoslezského kraje a rozhodní nevoliči.

³ Spearmanův koeficient pořadové korelace mezi důvěrou vládě a důvěrou Poslanecké sněmovně činil 0,656.

⁴ Spearmanův koeficient pořadové korelace mezi důvěrou krajskému zastupitelstvu a důvěrou hejtmanovi činil 0,683.

⁵ Spearmanův koeficient pořadové korelace mezi důvěrou obecnímu zastupitelstvu a důvěrou starostovi činil 0,763.

⁶ Sběr dat proběhl v drtivé většině případů ještě před jmenováním nové vlády Petra Fialy a odpovědi respondentů se tak vesměs vztahují k minulé vládě Andreje Babiše, čemuž plně odpovídá i rozložení postojů z hlediska třídění podle stranických preferencí.

U obecních zastupitelstev je vyšší důvěra či nižší nedůvěra mezi respondenty se středoškolským vzděláním s maturitou, dotázanými z obcí od 800 do 2 tisíc obyvatel, lidmi z Libereckého a Pardubického kraje, těmi, kdo se politicky řadí jednoznačně na levici, a voliči koalice SPOLU. Naopak nižší důvěra nebo vyšší nedůvěra ve vztahu k obecním zastupitelstvům se objevila u dotázaných se základním vzděláním, nezaměstnaných, polokvalifikovaných nebo nekvalifikovaných dělníků, dotázaných z Ústeckého a Moravskoslezského kraje či kraje Vysočiny a nevoličů.

Starostové mají zvýšenou důvěru nebo sníženou nedůvěru u absolventů vysokých škol, respondentů z obcí a malých měst s populací od 800 do 2 tisíc obyvatel, dotázaných z Libereckého, Pardubického či Olomouckého kraje a voličů koalice SPOLU. Méně starostům důvěřují nebo více jim nedůvěřují lidé se středním vzděláním nebo vyučením bez maturity, polokvalifikovaní nebo nekvalifikovaní dělníci, respondenti z měst s populací od 2 do 5 tisíc obyvatel, dotázaní z Ústeckého kraje nebo z kraje Vysočiny a rozhodní nevoliči.

V rámci šetření byla zjišťována také spokojenost se současnou politickou situací v naší zemi.⁷ Aktuální výsledky a časové srovnání nabízí tabulka 2.

Tabulka 2: Spokojenost/nespokojenost se současnou politickou situací v ČR (v %)

	XI/19	XII/19	I/20	II/20	III/20	VI/20	VII/20	IX/20	VI/21	VII/21	VIII-IX/21	IX-X/21	XI-XII/21
Spokojen	22	21	23	25	21	20	18	21	12	13	14	12	11
Ani spokojen, ani nespokojen	35	35	36	36	40	34	34	31	26	34	32	30	31
Nespokojen	40	42	38	35	36	44	43	44	59	50	51	55	55

Poznámka: Hodnoty v tabulce jsou součtem odpovědí „velmi spokojen“ a „spíše spokojen“, resp. „spíše nespokojen“ a „velmi nespokojen“. Dopočet do 100 % tvoří odpověď „nevím“.

Zdroj: CVVM SOÚ AV ČR, Naše společnost.

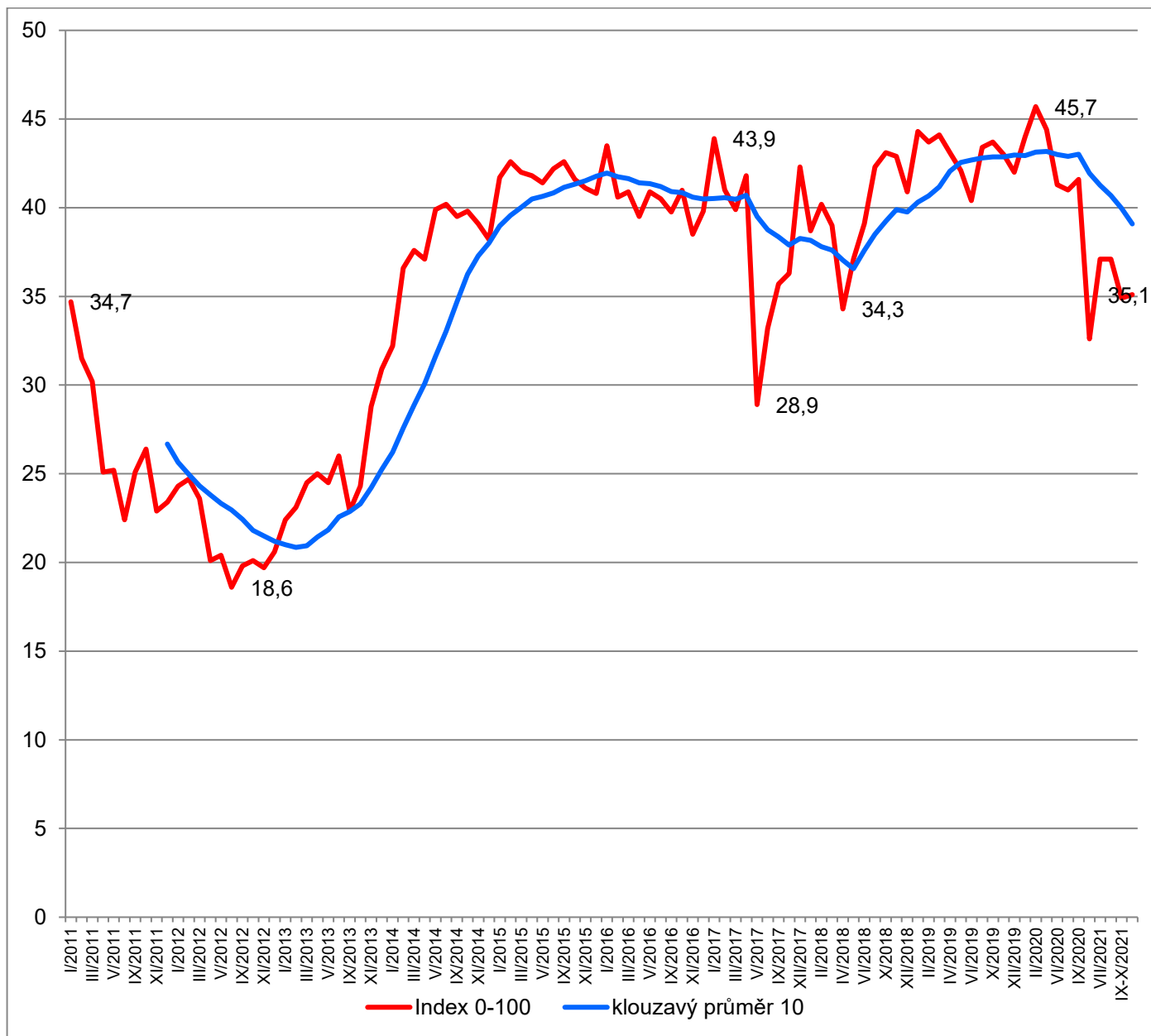
Spokojenost se současnou politickou situací vyjadřovala o málo více než desetina (11 %) občanů, z nich 1 % „velmi“ a 10 % „spíše“. Ani spokojeno, ani nespokojeno se cítilo být 31 % obyvatel ČR. Nespokojenost s politickou situací pak dalo najevo 55 % dotázaných, když 38 % s ní bylo „spíše nespokojeno“ a 17 % „velmi nespokojeno“. Zbytek (3 %) respondentů zvolil variantu „nevím“.

V porovnání s posledním šetřením ze září a začátku října 2021 (viz tabulku 2 a graf 4) se hodnocení politické situace nezměnilo. Hodnocení politické situace v době po volbách do Poslanecké sněmovny se tak neliší od hodnocení bezprostředně před nimi a zůstává horším, než bývalo v období od druhé poloviny roku 2018 do září roku 2020, tedy do přestávky ve výzkumech vynucené epidemiologickou situací v důsledku loňské podzimní vlny pandemie COVID-19, ovšem z druhé strany zůstává výrazně lepším, než bývalo v období let 2012 a 2013, jak ukazuje graf 4.

Podrobnější analýza ukázala, že spokojenost s politickou situací roste se zlepšujícím se hodnocením životní úrovně vlastní domácnosti, se zlepšujícím se hodnocením ekonomické situace v ČR a s rostoucí spokojeností se svým životem celkově. Spokojenější nebo méně nespokojení s politickou situací jsou nižší odborní pracovníci, lidé, kteří se na pravolevé škále politicky řadí jednoznačně na pravici, voliči koalice SPOLU a ti, kdo důvěřují všem zkoumaným institucím. Vyšší nespokojenost nebo nižší spokojenost naopak vyjadřovali polokvalifikovaní nebo nekvalifikovaní dělníci, lidé, kteří se politicky řadí jednoznačně na levici, a ti, kdo zkoumaným ústavním institucím nedůvěřují.

⁷ Otázka: „Zamyslíte-li se nad celkovou současnou politickou situací v České republice, řekl byste, že jste s ní velmi spokojen, spíše spokojen, ani spokojen, ani nespokojen, spíše nespokojen, velmi nespokojen?“

Graf 4: Spokojenost se současnou politickou situací v letech 2011- 2021 (index spokojenosti 0-100)⁸



Zdroj: Výzkumy CVVM SOÚ AV ČR, Naše společnost.

⁸ Index spokojenosti může nabývat hodnot od 0 do 100 a je vypočítán jako součtový skóre z nezaokrouhlených hodnot procentních podílů příslušných variant odpovědí vynásobených hodnotami 1 (velmi spokojen), 0,75 (spíše spokojen), 0,5 (ani spokojen, ani nespokojen + neví), 0,25 (spíše nespokojen) a 0 (velmi nespokojen). Klouzavý průměr 10 představuje řadu průměrů indexu spokojenosti z deseti po sobě jdoucích šetření, přičemž 10 je počet šetření, které CVVM zpravidla realizuje v průběhu jednoho roku.

Technické parametry výzkumu

Výzkum:	<i>Naše společnost, v21-11</i>
Realizátor:	<i>Centrum pro výzkum veřejného mínění, Sociologický ústav AV ČR, v. v. i.</i>
Projekt:	<i>Naše společnost – projekt kontinuálního výzkumu veřejného mínění CVVM SOÚ AV ČR</i>
Termín terénního šetření:	<i>13. 11. – 27. 12. 2021</i>
Výběr respondentů:	<i>Kvótní výběr</i>
Kvóty:	<i>Kraj (oblastí NUTS 3), velikost místa bydliště, pohlaví, věk, vzdělání</i>
Vážení dat:	<i>Vzdělání X NUTS2, věk X NUTS2, pohlaví X kraj, velikost místa bydliště X věk, vzdělání X věk</i>
Zdroj dat pro kvótní výběr a vážení dat:	<i>Český statistický úřad</i>
Reprezentativita:	<i>Obyvatelstvo ČR ve věku od 15 let</i>
Počet dotázaných:	<i>874</i>
Počet tazatelů:	<i>105</i>
Metoda sběru dat:	<i>Osobní rozhovor tazatele s respondentem – kombinace dotazování PAPI a CAPI</i>
Výzkumný nástroj:	<i>Standardizovaný dotazník</i>
Otázky:	<i>PI.1, PS.1</i>
Kód zprávy:	<i>pi220107</i>
Zveřejněno dne:	<i>7. ledna 2022</i>
Zpracoval:	<i>Jan Červenka</i>

Slovníček pojmů:

Kvótní výběr – napodobuje strukturu základního souboru (u nás je to obyvatelstvo České republiky starší 15 let) pomocí nastavení velikosti vybraných parametrů, tzv. kvót. Jinými slovy kvótní výběr je založen na stejném procentuálním zastoupení vybraných vlastností. Pro tvorbu kvót používáme údaje z Českého statistického úřadu. V našich výzkumech jsou stanoveny kvóty na pohlaví, věk, vzdělání, region a velikost obce. Vzorek je tedy vybrán tak, aby procentuální podíl např. mužů a žen ve vzorku odpovídal procentuálnímu podílu mužů a žen v každém kraji ČR. Podobně je zachován procentuální podíl obyvatel jednotlivých krajů ČR, občanů různých věkových kategorií, lidí s různým stupněm dosaženého vzdělání a z různě velkých obcí.

Reprezentativní výběr je takový výběr z celé populace, z jehož vlastností se dá platně usuzovat na vlastnosti celé populace. V našem případě to tedy znamená, že respondenti jsou vybráni tak, abychom zjištěné údaje mohli zobecnit na obyvatele České republiky starší 15 let.

Vážení dat – způsob zvýšení reprezentativity souboru vzhledem k vybraným charakteristikám populace pomocí přiřazení váhy každému respondentovi. Váhy jsou vytvářeny pomocí metody iterativního proporčního vážení a pohybují se v rozsahu 0,333 až 3.

Centrum pro výzkum veřejného mínění (CVVM) je výzkumným oddělením Sociologického ústavu AV ČR, v. v. i.. Jeho historie sahá do roku 1946, kdy jako součást Ministerstva informací začal fungovat Československý ústav pro výzkum veřejného mínění. Současné Centrum vzniklo v roce 2001 převedením svého předchůdce (IVVM) z Českého statistického úřadu do Sociologického ústavu AV ČR, v. v. i.. Včlenění do vědecké instituce zaručuje kvalitní odborné zázemí a kredit pracoviště; jako součást akademického prostředí musí CVVM SOÚ AV ČR splňovat veškeré nároky a dosahovat tak té nejvyšší odborné úrovně. Hlavní náplní práce oddělení je výzkumný projekt *Naše společnost*, v jehož rámci je prováděno deset šetření ročně. Jedná se o průzkum veřejného mínění na reprezentativním vzorku české populace od 15 let, kterého se vždy účastní přibližně 1000 respondentů. Omnibusová podoba dotazníku umožňuje pokrýt velkou šíři námětů, a do šetření jsou proto pravidelně řazena politická, ekonomická i další obecně společenská témata. Jsou využívány jak opakované otázky, které umožňují sledovat vývoj zkoumaných jevů, tak náměty nové, reagující na aktuální dění. Díky dlouhodobému a kontinuálnímu charakteru je tento vědecký projekt zkoumání veřejného mínění v České republice ojedinělý.