

Tisková zpráva

Občané o vztazích ČR s některými zeměmi – listopad/prosinec 2021

- ⊙ Jak už se zhruba od poloviny minulého desetiletí stalo dobrou tradicí, výrazně nejpříznivěji ze všech okolních, jakož i jiných zemí, jsou hodnoceny vzájemné vztahy České republiky se Slovenskem, kdy je jako dobré hodnotí 94 % dotázaných. V aktuálním výzkumu se k němu velmi výrazně přiblížilo Rakousko, u kterého pozitivní hodnocení dosahuje 91 %.
- ⊙ Také u většiny dalších sledovaných zemí, které byly do aktuálního výzkumu zařazeny, převážilo kladné hodnocení jejich vzájemných vztahů s Českou republikou nad tím negativním, vyjma vztahů ČR s Čínou a Ruskem, u kterých naopak převážilo hodnocení negativní.
- ⊙ Nejvíce se (oproti prosinci 2018) změnilo, respektive zhoršilo, hodnocení našich vztahů s Čínou a Ruskem, když podíl negativních vzrostl o 30, resp. 23 procentních bodů.

Zpracovala:
Radka Hanzlová

Centrum pro výzkum veřejného mínění, Sociologický ústav AV ČR, v. v. i.
Tel.: 210 310 587; E-mail: radka.hanzlova@soc.cas.cz



V listopadu a prosinci roku 2021 položilo CVVM respondentům otázku, jak hodnotí vztahy ČR s některými zeměmi.¹ Hodnocení vztahů k okolním státům CVVM srovnatelným způsobem sleduje již od roku 2000, od roku 2008 je výběr doplňován i o některé další státy významné v globálním kontextu. Aktuální výsledky zachycuje tabulka 1, vývoj v čase ukazují tabulka 2 a grafy 1a a 1b.

Jak už se zhruba od poloviny minulého desetiletí stalo dobrou tradicí, výrazně nejpříznivěji ze všech okolních, jakož i jiných zemí, jsou hodnoceny vzájemné vztahy České republiky se Slovenskem. V jeho případě nejenže podíl příznivého hodnocení vzájemných vztahů v součtu variant „velmi dobré“ a „spíše dobré“ dosahuje úrovně 94 %, ale především se zde výrazně nejčastěji vyskytovalo hodnocení vztahů jako „velmi dobrých“, jež samo o sobě tvořilo více než polovinu (53 %) odpovědí. V aktuálním výzkumu se na pomyslném druhém místě umístilo Rakousko, u kterého příznivé hodnocení vzájemných vztahů dosahuje úrovně 91 % při nejvyšším zastoupení odpovědi „spíše dobré“, kterou uvedly tři pětiny (60 %) dotázaných. Vztahy obou těchto zemí s Českou republikou jako špatné hodnotí pouze necelá dvacatina (3 % v případě Slovenska a 4 % v případě Rakouska) dotázaných.

Také u naprosté většiny dalších zemí, které byly do aktuálního výzkumu zařazeny, převážilo kladné hodnocení nad negativním, vyjma Číny a Ruska, u kterých byla situace opačná. Dotázaní tak hodnotili vzájemné vztahy ČR s většinou sledovaných zemí velkou většinou pozitivně, přičemž jednoznačně převažovalo hodnocení vztahů jako „spíše dobrých“, zatímco hodnocení „velmi dobré“ se pohybovalo přibližně v úrovni jedné čtvrtiny u geograficky blízkých zemí (Maďarska, Francie a Německa), v úrovni jedné pětiny u USA, Velké Británie a Polska. V případě Izrael podíl odpovědi „velmi dobré“ dosahoval 16 % a u zbývajících zemí (Ukrajiny, Turecka, Číny a Ruska) se toto hodnocení pohybovalo pouze v úrovni jedné dvacetiny. V případě Číny a Ruska jako u jediných dvou zemí převažovala odpověď „spíše špatné“.

Velmi vysoké podíly příznivého hodnocení, mimo již výše zmíněného Slovenska a Rakouska, dosahující více než čtyř desetiny, šetření zaznamenalo v případě vztahů ČR s Maďarskem a Francií (shodně 85 %) a Německem (81 %), přičemž negativní hodnocení se u těchto zemí pohybovalo mírně pod (v případě Maďarska a Francie) či mírně nad (v případě Německa) hranici jedné desetiny.

¹ Znění otázky: „Jaké jsou podle Vás současné vztahy České republiky se zeměmi, které Vám přečtu? a), Maďarsko, b) Německo, c) Polsko, d) Rakousko, e) Slovensko, f) Spojené státy americké, g) Francie, h) Velká Británie, i) Rusko, j) Čína, k) Izrael, o) Ukrajina, q) Turecko?“ Možnosti odpovědí: velmi dobré, spíše dobré, spíše špatné, velmi špatné.

Přibližně tři čtvrtiny dotázaných hodnotily kladně také vztahy naší země se Spojenými státy americkými (78 %), Polskem (77 %) a Velkou Británií (76 %). Za špatné označila vztahy s těmito zeměmi o málo více než desetina respondentů v případě Spojených států amerických a Velké Británie, v případě Polska pak necelá pětina.

U Izraele a Ukrajiny je podíl příznivého hodnocení nižší, ale stále výrazně většinová část na úrovni necelých tří pětín (58 %) hodnotí vztahy s těmito zeměmi jako dobré. Podíl nepříznivého hodnocení dosahuje 24 % v případě Izraele a 29 % v případě Ukrajiny.

U vztahů s Tureckem převažuje pozitivní hodnocení méně v porovnání s ostatními zeměmi, byť stále statisticky významně (o 10 procentních bodů). Jako dobré vztahy s Tureckem označila necelá polovina (46 %) respondentů a o málo více než třetina (36 %) je považuje za špatné, přičemž necelá pětina (18 %) dotázaných zvolila odpověď „nevím“.

V případě vztahů s Čínou a Ruskem již více či méně převažuje negativní hodnocení. Méně negativně hodnotí dotázaní vztahy s Čínou, když je za špatné označila polovina (50 %) dotázaných a dvě pětiny (40 %) vyjádřily pozitivní hodnocení, při srovnatelném podílu odpovědí „spíše dobré“ (36 %) a „spíše špatné“ (39 %). Zbývající desetina (10 %) dotázaných se přiklonila k variantě „nevím“. Výraznější převahu negativního hodnocení dosahujícího úrovně tří pětín (59 %) a podíl příznivého hodnocení v úrovni přibližně jedné třetiny (35 %) šetření odhalilo v případě Ruska, u kterého jako u jediné země statisticky výrazně převážil podíl odpovědí „spíše špatné“, které uvedly více než dvě pětiny (44 %) dotázaných.

V šetření jsme v názorech na vztahy České republiky s vybranými zeměmi nezaznamenali výraznější rozdíly mezi muži a ženami, lidmi různého věku a vzdělání. Za zmínku stojí pouze hodnocení vztahů s Izraelem, které lépe hodnotí muži, zatímco ženy častěji „neví“, podobně jako mladí lidé ve věku 15 až 19 let a lidé se základním či středním vzděláním bez maturity či vyučení. Hodnocení vztahů s Německem, Rakouskem a Velkou Británií se zlepšuje spolu s rostoucím vzděláním dotázaných.

Tabulka 1: Vztahy ČR s některými státy – listopad/prosinec 2021 (%)

	velmi dobré	spíše dobré	spíše špatné	velmi špatné	neví	+/-	rozdíl
Slovensko	53	41	3	0	3	94/3	+91
Rakousko	31	60	4	0	5	91/4	+87
Maďarsko	25	60	6	1	8	85/7	+78
Francie	25	60	6	1	8	85/7	+78
Německo	24	57	12	1	6	81/13	+68
USA	18	60	11	1	10	78/12	+66
V. Británie	21	55	12	2	10	76/14	+62
Polsko	22	55	17	2	4	77/19	+58
Izrael	16	42	18	6	18	58/24	+34
Ukrajina	6	52	24	5	13	58/29	+29
Turecko	5	41	31	5	18	46/36	+10
Čína	4	36	39	11	10	40/50	-10
Rusko	5	30	44	15	6	35/59	-24

Pozn.: Země jsou v tabulce řazeny sestupně podle rozdílu mezi podílem příznivého a nepříznivého hodnocení vztahů ČR s nimi.

Zdroj: CVVM SOÚ AV ČR, Naše společnost 13. 11. – 27. 12. 2021, 874 respondentů starších 15 let, osobní rozhovor.

V časovém srovnání (viz tabulku 2) můžeme vidět u některých zemí určité zlepšení či zhoršení v hodnocení vzájemných vztahů oproti předchozímu výzkumu realizovanému v prosinci 2018, kdy byla daná otázka zařazena naposledy. Nejvíce se oproti prosinci 2018 změnilo, respektive výrazně zhoršilo, hodnocení našich vztahů s Čínou a Ruskem. Největší pokles podílu kladných odpovědí (o 30 procentních bodů) a nárůst podílu negativních odpovědí (o 32 procentních bodů) byl zaznamenán v případě Číny. V případě Ruska byl zaznamenán pokles pozitivního hodnocení o 23 procentních bodů a nárůstu negativního hodnocení o 26 procentních bodů. Aktuální hodnocení vztahu ČR s Ruskem je nejhorší od počátku měření v roce 2008 a v případě Číny druhé nejhorší, i když podíl těch, kteří naše vztahy s Čínou považují za špatné, je vůbec nejvyšší od roku 2008, kdy byly zkoumány poprvé.

Výraznější zhoršení vzájemných vztahů se objevilo i v případě Polska, u kterého poklesl podíl pozitivních odpovědí a narostl podíl negativních odpovědí shodně o 14 procentní bodů. Hodnocení vztahů s Polskem dosahuje aktuálně jedněch z nejhorsích výsledků a je statisticky srovnatelné s výsledky z let 2012 a 2013.

Mírné zhoršení v hodnocení vzájemných vztahů bylo zaznamenáno v případě Velké Británie a Maďarska, u kterých pokleslo pozitivní hodnocení o 5, resp. o 4 procentní body. O 4 procentní body pokleslo pozitivní hodnocení i v případě Ukrajiny, kde zároveň vzrostlo negativní hodnocení (o 6 procentních bodů). Ačkoliv jde o zhoršení hodnocení vzájemných vztahů ČR s Ukrajinou, současné hodnocení je druhé nejlepší (po roce 2018) a výrazně lepší než bylo v letech 2011 až 2015. V případě Velké Británie jde naopak o nejhorsí výsledek od počátku měření v roce 2008.

V porovnání s předchozím výzkumem z prosince 2018, ve kterém bylo hodnocení vztahů s Tureckem zařazeno poprvé, mírně vzrostl podíl pozitivního hodnocení (o 5 procentních bodů). Nicméně až dle dalších výzkumů budeme moci analyzovat, zda se jedná o nastupující trend zlepšujícího se hodnocení vztahů ČR s touto zemí či jde o pouhý výkyv.

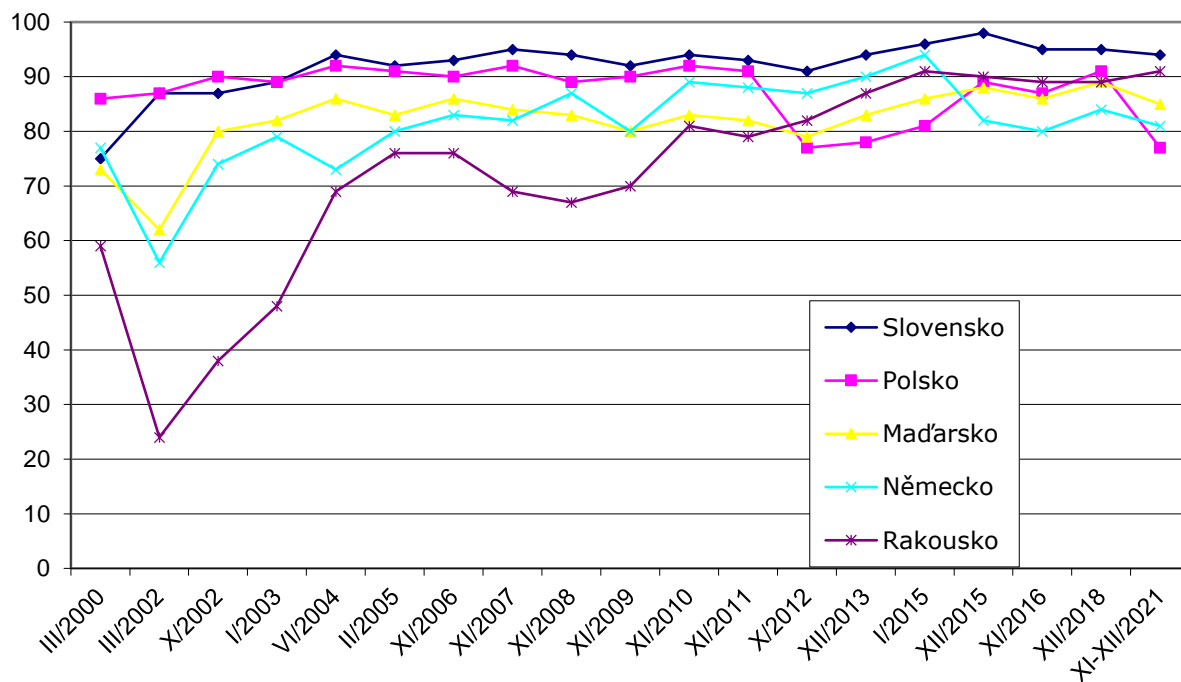
Tabulka 2: Vztahy ČR s některými státy – vývoj v čase (%)

	XI/ 2008	XI/ 2009	XI/ 2010	XI/ 2011	XI/ 2012	XII/ 2013	I/ 2015	XII/ 2015	XI/ 2016	XII/ 2018	XI-XII/ 2021
Slovensko	94/4	92/5	94/3	93/5	91/7	94/3	96/2	98/1	95/3	95/3	94/3
Rakousko	67/29	70/25	81/14	79/15	82/12	87/8	91/5	90/6	89/6	89/6	91/4
Maďarsko	83/7	80/11	83/5	82/7	79/9	83/6	86/5	88/4	86/5	89/5	85/7
Francie	83/8	78/14	82/10	85/6	86/6	89/4	92/3	88/7	82/9	82/11	85/7
Německo	87/11	80/15	89/7	88/9	87/9	90/6	94/3	82/13	80/15	84/12	81/13
USA	87/9	86/9	83/12	88/6	84/8	86/6	86/7	81/11	77/13	78/14	78/12
Polsko	89/6	90/6	92/4	91/5	77/18	78/18	81/15	89/7	87/9	91/5	77/19
V. Británie	83/6	82/8	84/8	85/5	86/6	90/3	91/4	88/6	80/11	81/11	76/14
Izrael	X	39/27	35/36	42/29	44/31	45/27	48/28	X	X	61/21	58/24
Ukrajina	X	X	X	45/36	46/39	50/31	49/35	X	X	62/23	58/29
Turecko	X	X	X	X	X	X	X	X	X	41/36	46/36
Čína	37/40	42/31	44/37	48/28	47/35	46/30	64/22	77/15	64/25	70/18	40/50
Rusko	39/52	52/37	56/33	63/27	54/36	61/28	41/50	60/32	54/37	58/33	35/59

Pozn.: Země jsou v tabulce řazeny sestupně podle podílu příznivého hodnocení vztahů ČR s nimi v aktuálním výzkumu. Tabulka zobrazuje podíl hodnocení „velmi dobré“+ „spíše dobré“/„spíše špatné“ + „velmi špatné“. Dopočet do 100 % tvoří odpovědi „neví“.

Zdroj: CVVM SOÚ AV ČR, Naše společnost.

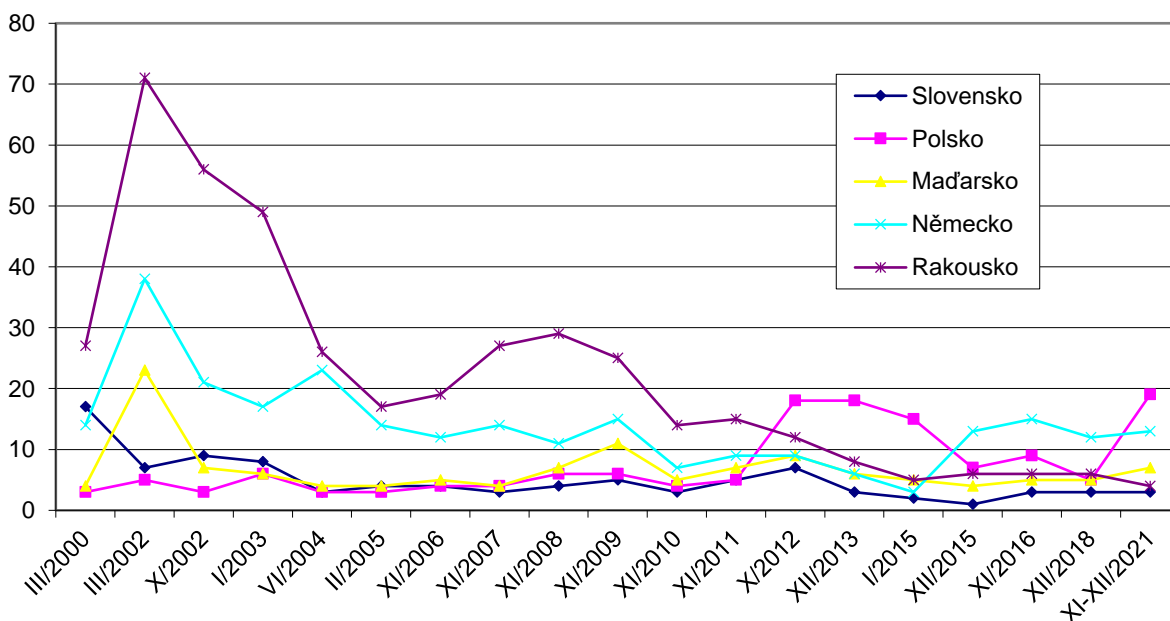
Graf 1a: Příznivé hodnocení vztahů ČR s okolními zeměmi (%)



Pozn.: Hodnota je tvořena součtem odpovědí „velmi dobré“ a „spíše dobré“.

Zdroj: CVVM SOÚ AV ČR, Naše společnost.

Graf 1b: Nepříznivé hodnocení vztahů ČR s okolními zeměmi (%)



Pozn.: Hodnota je tvořena součtem odpovědí „velmi špatné“ a „spíše špatné“.

Zdroj: CVVM SOÚ AV ČR, Naše společnost.

Technické parametry výzkumu

<i>Výzkum:</i>	<i>Naše společnost, v21-11</i>
<i>Realizátor:</i>	<i>Centrum pro výzkum veřejného mínění, Sociologický ústav AV ČR, v. v. i.</i>
<i>Projekt:</i>	<i>Naše společnost – projekt kontinuálního výzkumu veřejného mínění CVVM SOÚ AV ČR</i>
<i>Termín terénního šetření:</i>	<i>13. 11. - 27. 12. 2021</i>
<i>Výběr respondentů:</i>	<i>Kvótní výběr</i>
<i>Kvóty:</i>	<i>Kraj (oblasti NUTS 3), velikost místa bydliště, pohlaví, věk, vzdělání</i>
<i>Vážení dat:</i>	<i>Vzdělání X NUTS 2, věk X NUTS 2, pohlaví X kraj, velikost místa bydliště X věk, vzdělání X věk</i>
<i>Zdroj dat pro kvótní výběr a vážení dat:</i>	<i>Český statistický úřad</i>
<i>Reprezentativita:</i>	<i>Obyvatelstvo ČR ve věku od 15 let</i>
<i>Počet dotázaných:</i>	<i>874</i>
<i>Počet tazatelů:</i>	<i>105</i>
<i>Metoda sběru dat:</i>	<i>Osobní rozhovor tazatele s respondentem- kombinace dotazování CAPI a PAPI</i>
<i>Výzkumný nástroj:</i>	<i>Standardizovaný dotazník</i>
<i>Otázky:</i>	<i>PM.22</i>
<i>Kód zprávy:</i>	<i>pm220203</i>
<i>Zveřejněno dne:</i>	<i>3. února 2022</i>
<i>Zpracovala:</i>	<i>Radka Hanzlová</i>

Slovníček pojmů:

Kvótní výběr – napodobuje strukturu základního souboru (u nás je to obyvatelstvo České republiky starší 15 let) pomocí nastavení velikosti vybraných parametrů, tzv. kvót. Jinými slovy kvótní výběr je založen na stejném procentuálním zastoupení vybraných vlastností. Pro tvorbu kvót používáme údaje z Českého statistického úřadu. V našich výzkumech jsou stanoveny kvóty na pohlaví, věk, vzdělání, region a velikost obce. Vzorek je tedy vybrán tak, aby procentuální podíl např. mužů a žen ve vzorku odpovídal procentuálnímu podílu mužů a žen v každém kraji ČR. Podobně je zachován procentuální podíl obyvatel jednotlivých krajů ČR, občanů různých věkových kategorií, lidí s různým stupněm dosaženého vzdělání a z různých velikých obcí.

Reprezentativní výběr je takový výběr z celé populace, z jehož vlastností se dá platně usuzovat na vlastnosti celé populace. V našem případě to tedy znamená, že respondenti jsou vybráni tak, abychom zjištěné údaje mohli zobecnit na obyvatele České republiky starší 15 let.

Vážení dat – způsob zvýšení reprezentativity souboru vzhledem k vybraným charakteristikám populace pomocí přiřazení váhy každému respondentovi. Váhy jsou vytvářeny pomocí metody iterativního proporčního vážení a pohybují se v rozsahu 0,333 až 3.

Centrum pro výzkum veřejného mínění (CVVM) je výzkumným oddělením Sociologického ústavu AV ČR, v. v. i.. Jeho historie sahá do roku 1946, kdy jako součást Ministerstva informací začal fungovat Československý ústav pro výzkum veřejného mínění. Současné Centrum vzniklo v roce 2001 převedením svého předchůdce (IVVM) z Českého statistického úřadu do Sociologického ústavu AV ČR, v. v. i.. Včlenění do vědecké instituce zaručuje kvalitní odborné zázemí a kredit pracoviště; jako součást akademického prostředí musí CVVM SOÚ AV ČR splňovat veškeré nároky a dosahovat tak té nejvyšší odborné úrovně. Hlavní náplní práce oddělení je výzkumný projekt Naše společnost, v jehož rámci je prováděno deset šetření ročně. Jedná se o průzkum veřejného mínění na reprezentativním vzorku české populace od 15 let, kterého se vždy účastní přibližně 1000 respondentů. Omnibusová podoba dotazníku umožňuje pokrýt velkou šíři námětů, a do šetření jsou proto pravidelně řazena politická, ekonomická i další obecně společenská témata. Jsou využívány jak opakované otázky, které umožňují sledovat vývoj zkoumaných jevů, tak náměty nové, reagující na aktuální dění. Díky dlouhodobému a kontinuálnímu charakteru je tento vědecký projekt zkoumání veřejného mínění v České republice ojedinělý.
