

## Tisková zpráva

### Občané o ekonomické situaci svých domácností – květen až červenec 2022

- ⊙ Většina občanů (53 %) v aktuálním šetření uvedla, že jejich domácnosti vychází s příjmy snadno, naproti tomu téměř polovina (45 %) uvedla, že vychází s příjmy obtížně.
- ⊙ Ve srovnání s posledním šetřením z června 2021 došlo k zvýšení (o 5 procentních bodů) podílu těch, kteří uvádějí, že vychází se svými příjmy obtížně.
- ⊙ Necelá pětina občanů (18 %) hodnotí svoji domácnost jako chudou, naproti tomu více než desetina lidí (11 %) považuje svoji domácnost za bohatou. Největší podíl občanů, a to více než dvě třetiny (70 %), hodnotí svoji domácnost jako ani bohatou, ani chudou.
- ⊙ Míra subjektivní deprivace v různých oblastech spotřeby je nejnižší u základních životních potřeb, jako je jídlo, oblečení a běžné potřeby pro domácnost (7 % občanů uvedlo, že má jejich domácnost problém s jejich uspokojením), a nejvyšší u luxusního zboží, když přibližně tři čtvrtiny (73 %) domácností uvedly, že na toto zboží nemají.

Zpracovala:  
Naděžda Čadová  
Centrum pro výzkum veřejného mínění, Sociologický ústav AV ČR, v.v.i.  
Tel.: +420 210 310 583; e-mail: nadezda.cadova@soc.cas.cz

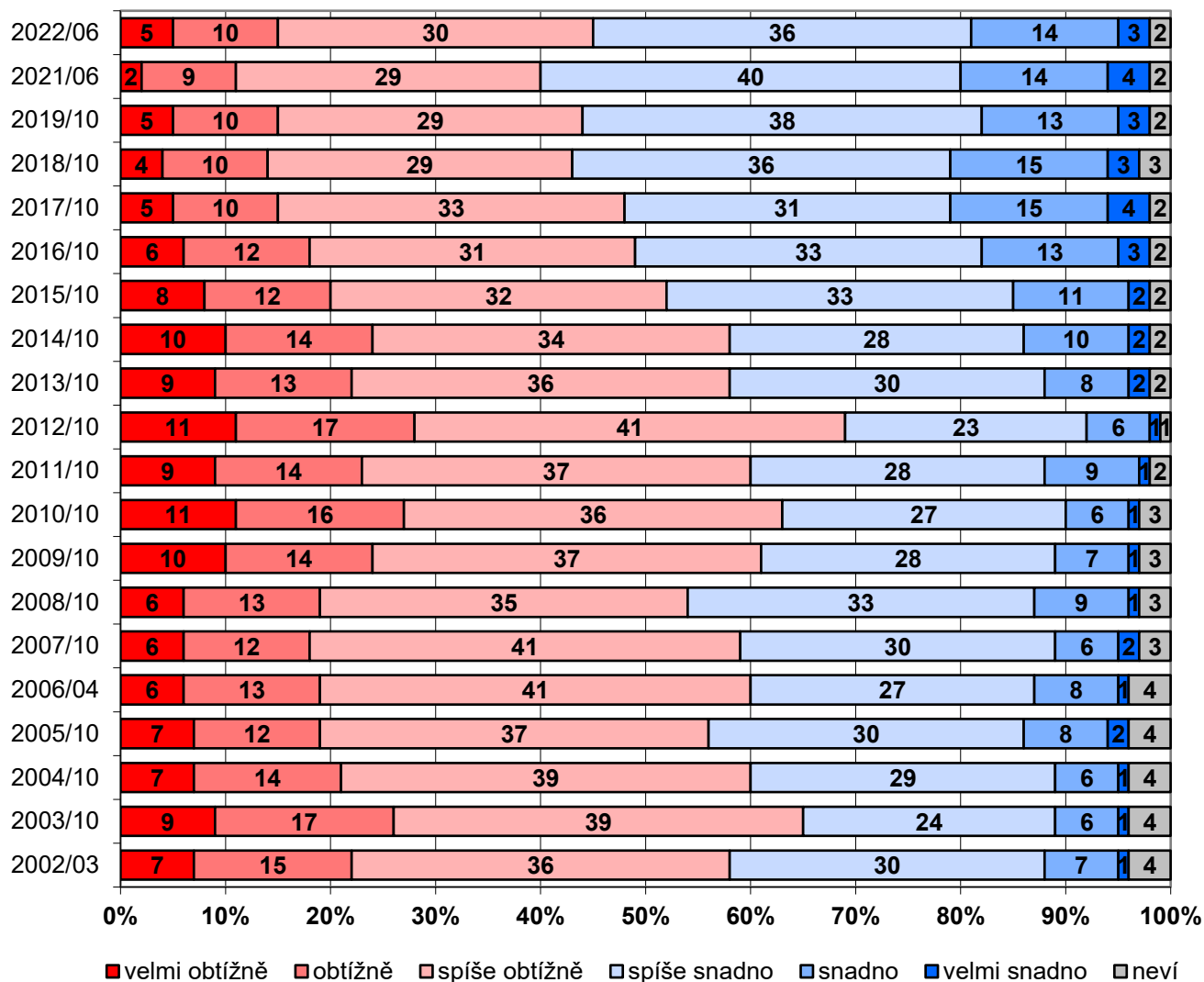


V rámci svého šetření, které realizovalo v období od května do července 2022, se CVVM zaměřilo na otázku, jak lidé vnímají současnou socioekonomickou situaci svých domácností. Dotázaní se vyjadřovali k tomu, zda je pro ně obtížné vyjít s příjmy a zda svoji domácnost považují za bohatou či naopak chudou. Dále se pak šetření podrobněji věnovalo tomu, na které potřeby mají domácnosti ve svém rozpočtu dostatek peněz a na které nikoli.

První otázka se týkala toho, jak snadno či obtížně lidé vycházejí se svým příjmem. Podle aktuálních výsledků (viz graf 1) převažují ti, kteří vycházejí se svými příjmy snadno (53 %), nad těmi, kteří s příjmy vycházejí obtížně (45 %). Skupina těch, kteří v současnosti se svým příjmem vycházejí jen „velmi obtížně“, představuje asi dvacetinu českých občanů (5 %) a další desetinu (10 %) tvoří ti, kteří s příjmem vycházejí „obtížně“. Necelá třetina oslovených (30 %) pak uvedla, že s příjmem vycházejí „spíše obtížně“. Největší část veřejnosti představující více než třetinu (36 %) uvedla, že se svým příjmem vyjde „spíše snadno“, asi sedmina (14 %) pak podle svých slov s příjmem hospodář „snadno“ a 3 % dokonce „velmi snadno“. Zbývá 2 % dotázaných zvolila odpověď „nevím“.

Ve srovnání s posledním šetřením z června 2021 došlo ke zvýšení (o 5 procentních bodů) podílu těch, kteří uvádějí, že vycházejí se svými příjmy obtížně (součet odpovědí „velmi obtížně“, „obtížně“ nebo „spíše obtížně“), a naopak mírně (o 4 procentní body) poklesl podíl těch, kteří se svým příjmem vycházejí „spíše snadno“. Z dlouhodobého srovnání vychází, že aktuální situace je obdobná jako situace v letech 2017 až 2019 a zůstává lepší než ve všech ostatních výzkumech od roku 2003 do roku 2016. Z grafu 1 je rovněž patrné, že těch, kteří vycházejí s příjmy snadno, bylo nejméně v roce 2012, a to konkrétně 30 % populace. Šlo o rok, kdy vrcholila vleklá hospodářská krize po roce 2008. Od roku 2013 pozorujeme postupné zlepšování ekonomické situace domácností. První měření, kdy převážil podíl kladného hodnocení nad negativním, byl v roce 2017 (50 % snadno proti 48 % obtížně).

**Graf 1: Jak domácnost vychází se svými příjmy<sup>1</sup> – časové srovnání (%)**



Zdroj: CVVM SOÚ AV ČR, Naše společnost 14. 5. – 11. 7. 2022, 994 respondentů starších 15 let, osobní rozhovor.

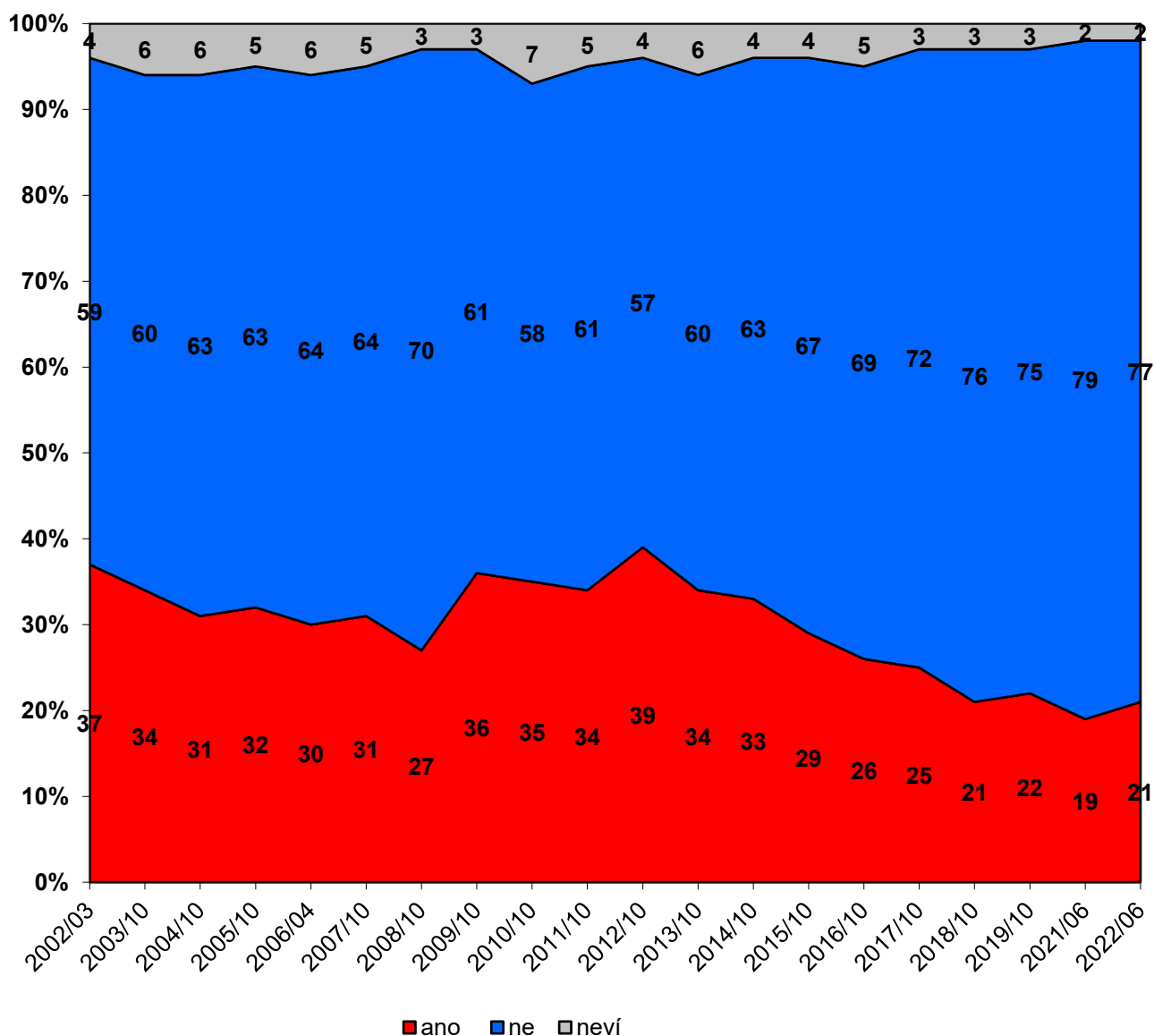
Potíže při vycházení s příjmem domácnosti jsou pochopitelně poměrně silně zkorelovány s příjmem, v případě příjmu domácnosti je hodnota koeficientu korelace 0,4 a v případě osobního příjmu 0,3 (Spearmanova pořadová korelace). Mezi domácnostmi s příjmem do 20 000 Kč uvádí 73 % respondentů, že s příjmy vychází obtížně, a 26 %, že snadno, naopak mezi domácnostmi s příjmem nad 40 000 Kč měsíčně s ním vychází obtížně 32 % domácností a 68 % naopak snadno. Hodnocení obtíží při vycházení s příjmem souvisí se subjektivním hodnocením životní úrovně domácnosti, když logicky s jeho zhoršováním roste rovněž podíl těch, kteří mají potíže s příjmem vyjít. Poměrně silná vazba existuje také se vzděláním respondenta, když potíže vyjít s příjmem má 25 % domácností lidí s vysokoškolským vzděláním, 43 % se středním vzděláním s maturitou a 55 % se středním vzděláním bez maturity nebo vyučených. Potíže vyjít se svým příjmem pak častěji deklarovali důchodci, ženy v domácnosti nebo na rodičovské či mateřské dovolené a lidé pracující v dělnických profesích.

Jak ukazují údaje zachycené v grafu 2, ve velmi obtížné finanční situaci se v průběhu posledních 12 měsíců podle získaných vyjádření ocitla více než pětina (21 %) domácností. Naopak více než tři čtvrtiny (77 %) se do takové situace

<sup>1</sup> Znění otázky: „Jak Vaše domácnost vychází s příjmem, který v současné době má?“ Možnosti odpovědí: velmi obtížně, obtížně, spíše obtížně, spíše snadno, snadno, velmi snadno.

nedostaly, jen 2 % lidí se nedokázala vyjádřit a zvolila možnost „nevím“. Situace je srovnatelná s posledními výzkumy realizovanými v letech 2018, 2019 a 2021 a zůstává tak pozitivnější než v letech 2002 až 2017.

**Graf 2: Velmi obtížná finanční situace v průběhu posledních 12 měsíců<sup>2</sup> - časové srovnání (%)**

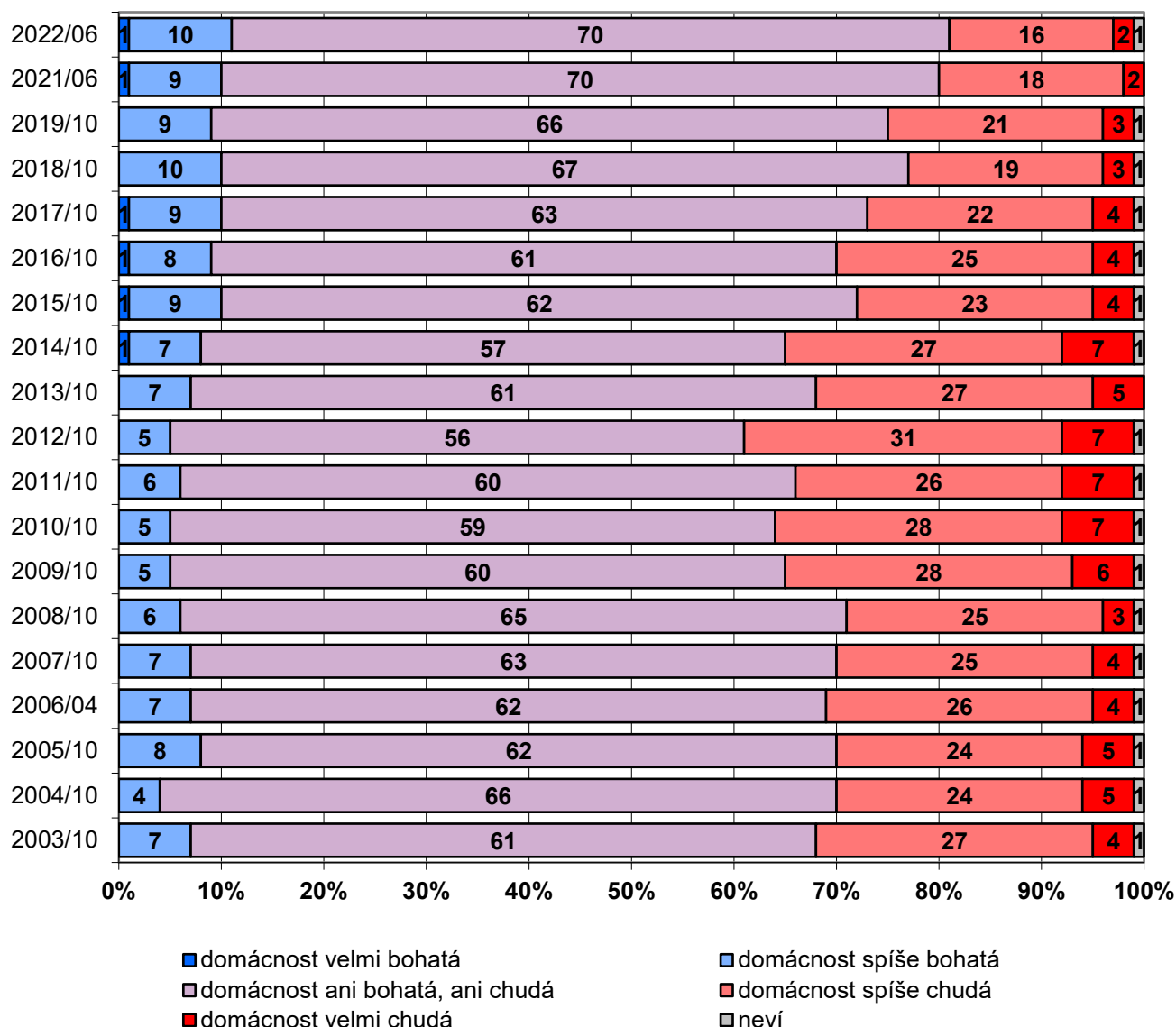


Zdroj: CVVM SOÚ AV ČR, Naše společnost 14. 5. – 11. 7. 2022, 994 respondentů starších 15 let, osobní rozhovor.

Z třídění druhého stupně vyplynulo, že s tíživou finanční situací se potýkali častěji nezaměstnaní, ženy v domácnosti nebo na mateřské či rodičovské dovolené a lidé pracující v nekvalifikovaných dělnických profesích. Mezi respondenty, kteří životní úroveň své domácnosti posoudili jako dobrou, se ocitlo v obtížné finanční situaci v posledních 12 měsících jen 11 %. Z těch, kteří ji hodnotí jako „ani dobrou, ani špatnou“, zvolilo stejnou odpověď 26 % a mezi domácnostmi se špatnou životní úrovní mělo v posledních 12 měsících finanční obtíže 69 % z nich. Podíl domácností, které se potýkaly s obtížnou finanční situací, klesá s rostoucím stupněm nejvyššího dosaženého vzdělání a kvalifikací na trhu práce.

<sup>2</sup> Znění otázky: „Ocitla se Vaše domácnost někdy v průběhu posledních 12 měsíců ve velmi obtížné finanční situaci?“ Možnosti odpovědi: ano, ne.

**Graf 3: Subjektivní pocit chudoby<sup>3</sup> – časové srovnání (%)**



Zdroj: CVVM SOÚ AV ČR, Naše společnost 14. 5. – 11. 7. 2022, 994 respondentů starších 15 let, osobní rozhovor.

Odovědi na další otázku ukázaly, že sedm desetiny (70 %) českých občanů považuje svoji domácnost za „ani bohatou, ani chudou“. Podíl osob, které se vyjadřují o svých domácnostech jako o chudých, pak převažuje nad těmi, kdo uvádějí opak. Necelá pětina lidí (18 %) se domnívá, že jejich domácnost je chudá, z toho za „spíše chudou“ ji označilo 16 % a 2 % za „velmi chudou“. Na druhé straně za bohatou svoji domácnost označila o málo více než desetina (11 %) respondentů, přičemž téměř celý tento podíl (10 %) je tvořen kategorií „spíše bohatá“ oproti 1 % těch, kteří svoji domácnost vnímají jako „velmi bohatou“. V porovnání s výzkumem realizovaným v červnu 2021 nedošlo k žádné statisticky významné změně.

Zařazení mezi chudé či bohaté pochopitelně souvisí s rozdíly v příjmech domácnosti. Ti, kteří uvedli, že považují svoji domácnost za velmi či spíše bohatou, mají čistý měsíční příjem domácnosti necelých 66 000 Kč (mediánová hodnota za celou skupinu), ti kteří nepovažují svoji domácnost „za bohatou, ani za chudou“ pak mají medián čistého měsíčního příjmu domácnosti necelých 45 000 Kč a ti, kteří považují svoji domácnost za spíše nebo velmi chudou, 24 000 Kč.

<sup>3</sup> Znění otázky: „Máte pocit, že je Vaše domácnost bohatá, nebo chudá?“ Možnosti odpovědí: velmi bohatá, spíše bohatá, ani bohatá, ani chudá, spíše chudá, velmi chudá.

Rozdíly v příjmech jsou silně korelovány s dosaženým vzděláním, ekonomickým postavením a také s věkem, když lidé nad 70 let častěji vidí svoji domácnost jako chudou oproti ostatním věkovým skupinám.

Na závěr daného tematického bloku o ekonomické situaci domácností byla respondentům také položena otázka zjišťující konkrétněji to, jak příjem domácnosti dostačuje na jednotlivé potřeby (viz tabulku 1). Z výsledků je patrné, že příjem naprosté většiny domácností (91 %) umožňuje uspokojovat základní potřeby (jídlo, oblečení, běžné potřeby pro domácnost), přitom více než polovině (55 %) to příjem „rozhodně“ umožňuje. Problém s financováním i jenom základních potřeb má více než dvacetina (7 %) dotázaných. Uhradit zdravotní péči, léky a pomůcky nedělá problém 86 % respondentů, což naopak představuje problém pro 12 % dotázaných. Příjem domácností pak většinou stačí i na financování koníčků a zájmů členů domácnosti, s čímž podle vlastního vyjádření nemá problém přibližně sedm z deseti (71 %) domácností respondentů, naopak asi čtvrtina (24 %) respondentů uvádí, že na volnočasové aktivity nemá nedostatek financí. Více než polovině (57 %) respondentů podle jejich slov příjem domácnosti dostačuje i na nákup zdravějších nebo kvalitnějších potravin a na spoření (54 %), přičemž přibližně dvěma pětinám to příjem neumožňuje (40 % v případě kvalitnějších potravin, 44 % u spoření).

V případě podpory rodiny svých dětí nebo rodičů uvedla převažující část respondentů (44 %), že jim to příjem umožňuje, více než třetina (36 %) pak takovou podporu svým blízkým poskytovat nemůže.

Příjem většiny domácností pak už spíše nebo vůbec neumožňuje pravidelně trávit dovolenou v zahraničí či nakupovat luxusní zboží. Konkrétně necelé tři pětiny (59 %) domácností si ze svého příjmu nemohou dovolit pravidelně trávit dovolenou v zahraničí a téměř tři čtvrtiny (73 %) domácností respondentů si nemohou nakupovat luxusní zboží.

**Tabulka 1: Příjem domácnosti dostačuje na... (v %)<sup>4</sup>**

	rozhodně ano	spíše ano	spíše ne	rozhodně ne	+/-
základní potřeby	55	36	6	1	91/7
uhradit zdravotní péči, léky, pomůcky	46	40	9	3	86/12
zájmy a koníčky	30	41	19	5	71//24
nakupovat kvalitnější potraviny	18	39	26	14	57/40
spořit	19	35	25	19	54/44
podporovat rodinu dětí a rodiče	15	29	22	14	44/36
trávit dovolenou v zahraničí	10	22	23	36	32/59
nakupovat luxusní zboží	4	12	25	48	16/73

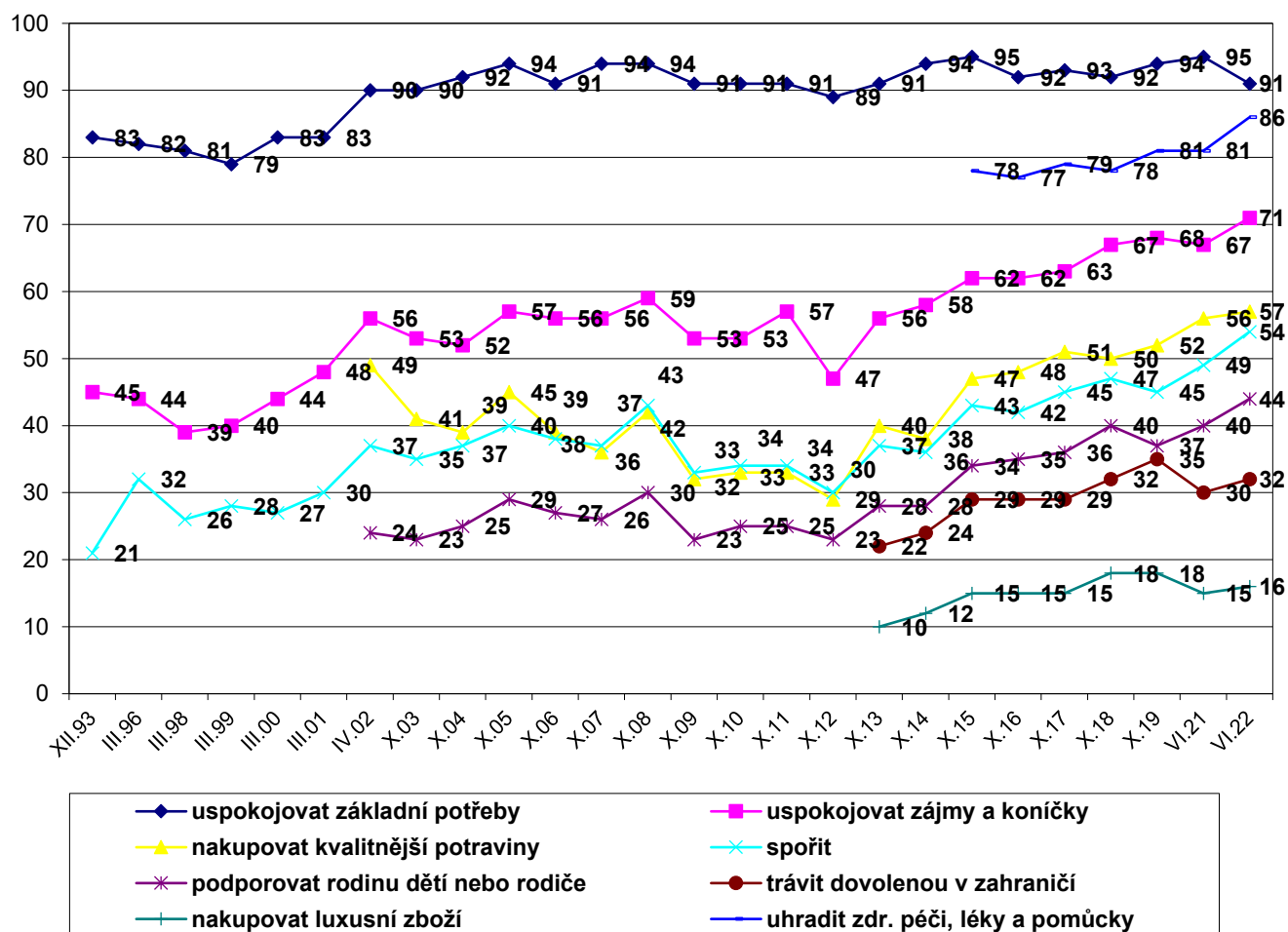
Pozn. Dopočet do 100 % v řádcích tvoří odpovědi „neví“ a „netýká se“. Položky seřazeny dle pořadí v dotazníku.

Zdroj: CVVM SOÚ AV ČR, Naše společnost 14. 5. – 11. 7. 2022, 994 respondentů starších 15 let, osobní rozhovor.

V časovém srovnání, které nabízí graf 4a, můžeme vidět, že oproti poslednímu výzkumu z června 2021 čtyři položky mírně, ale statisticky významně posílily – spořit a uhradit zdravotní péči, léky, pomůcky (shodně o 5 procentních bodů) a uspokojovat zájmy a koníčky a podporovat rodinu dětí nebo rodičů (shodně o 4 procentní body). Naopak mírně poklesl (o 4 procentní body) podíl domácností, kterým příjem umožňuje uhradit základní životní potřeby. To napovídá rostoucímu rozevírání nůžek mezi nejbohatšími a nejchudšími domácnostmi. V porovnání s posledním výzkumem (viz graf 4b) pak poklesl podíl domácností, kterým příjem neumožňuje podporovat rodinu svých dětí nebo rodičů (o 7 procentních bodů), uspokojovat své zájmy a koníčky (o 5 procentních bodů), trávit dovolenou v zahraničí, hradit výdaje na léky a zdravotní péči a spořit (shodně o 4 procentní body).

<sup>4</sup> Znění otázky: „Umožňuje celkový příjem Vaší domácnosti a) uspokojovat základní životní potřeby domácnosti - jídlo, oblečení a běžné potřeby pro domácnost, b) uspokojovat zájmy a koníčky členů Vaší domácnosti, c) spořit, d) podporovat rodinu Vašich dětí nebo Vaše rodiče, e) nakupovat zdravější nebo kvalitnější potraviny, f) pravidelně trávit dovolenou v zahraničí, g) nakupovat luxusní zboží, h) uhradit zdravotní péči, léky a zdravotní pomůcky.“ Varianty odpovědí: rozhodně ano, spíše ano, spíše ne, rozhodně ne.

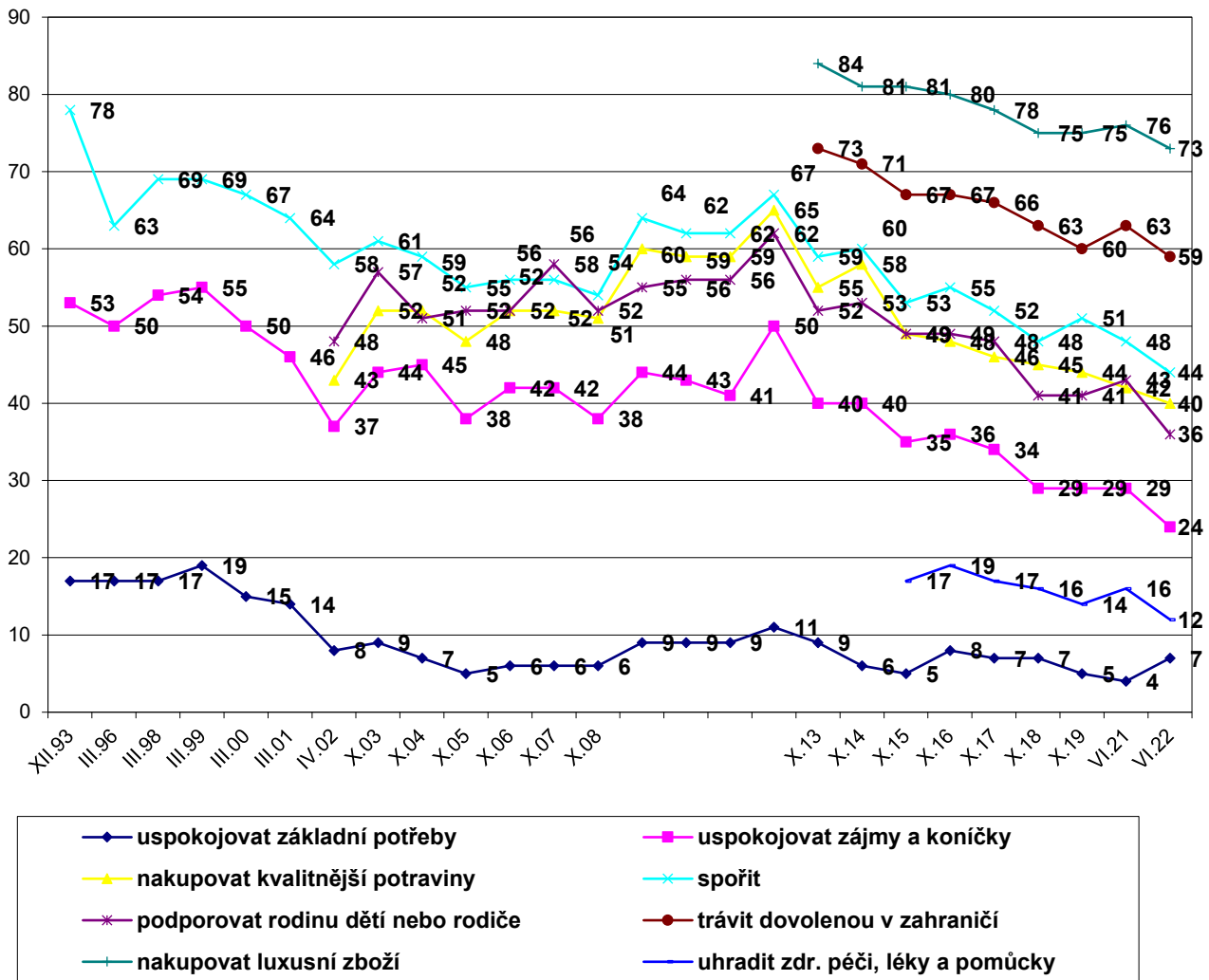
Graf 4a: Příjem umožňuje... (časové srovnání podílů pozitivních odp. v %)



Poznámka: Hodnoty v grafu jsou součtem odpovědí „rozhodně ano“ a „spíše ano“.

Zdroj: CVVM SOÚ AV ČR, Naše společnost.

**Graf 4b: Příjem neumožňuje... (časové srovnání podílů negativních odp. v %)**



Poznámka: Hodnoty v grafu jsou součtem odpovědí „rozhodně ne“ a „spíše ne“.

Zdroj: CVVM SOÚ AV ČR, Naše společnost.

Podrobnější analýza ukázala, že všechny položky silně korelují se subjektivním hodnocením životní úrovně vlastní domácnosti, výší jejího příjmu, deklarovanou snadností či obtížností vycházení s příjmem, s tím, zda se domácnost dostala či nedostala v posledních 12 měsících do obtížné finanční situace, jakož i deklarovaným majetkovým statusem domácnosti na škále bohatství či chudoby, ale též se stupněm nejvyššího dosaženého vzdělání.

---

## Technické parametry výzkumu

Výzkum:	Naše společnost, v22-05
Realizátor:	Centrum pro výzkum veřejného mínění, Sociologický ústav AV ČR, v. v. i.
Projekt:	Naše společnost – projekt kontinuálního výzkumu veřejného mínění CVVM SOÚ AV ČR
Termín terénního šetření:	14. 5. - 11. 7. 2022
Výběr respondentů:	Kvótní výběr
Kvóty:	Kraj (oblastí NUTS 3), velikost místa bydliště, pohlaví, věk, vzdělání
Vážení dat:	Vzdělání X NUTS2, věk X NUTS2, pohlaví X kraj, velikost místa bydliště X věk, vzdělání X věk
Zdroj dat pro kvótní výběr a vážení dat:	Český statistický úřad
Reprezentativita:	Obyvatelstvo ČR ve věku od 15 let
Počet dotázaných:	994
Počet tazatelů:	76
Metoda sběru dat:	Osobní rozhovor tazatele s respondentem - dotazování CAPI
Výzkumný nástroj:	Standardizovaný dotazník
Otázky:	EU.4, EU.5, EU.6, EU.23
Kód tiskové zprávy:	eu220808
Zveřejněno dne:	8. srpna 2022
Zpracovala:	Naděžda Čadová

---

## Slovníček pojmů:

Kvótní výběr – napodobuje strukturu základního souboru (u nás je to obyvatelstvo České republiky starší 15 let) pomocí nastavení velikosti vybraných parametrů, tzv. kvót. Jinými slovy kvótní výběr je založen na stejném procentuálním zastoupení vybraných vlastností. Pro tvorbu kvót používáme údaje z Českého statistického úřadu. V našich výzkumech jsou stanoveny kvóty na pohlaví, věk, vzdělání, region a velikost obce. Vzorek je tedy vybrán tak, aby procentuální podíl např. mužů a žen ve vzorku odpovídal procentuálnímu podílu mužů a žen v každém kraji ČR. Podobně je zachován procentuální podíl obyvatel jednotlivých krajů ČR, občanů různých věkových kategorií, lidí s různým stupněm dosaženého vzdělání a z různě velkých obcí.

Reprezentativní výběr je takový výběr z celé populace, z jehož vlastností se dá platně usuzovat na vlastnosti celé populace. V našem případě to tedy znamená, že respondenti jsou vybráni tak, abychom zjištěné údaje mohli zobecnit na obyvatele České republiky starší 15 let.

Vážení dat – způsob zvýšení reprezentativity souboru vzhledem k vybraným charakteristikám populace pomocí přiřazení váhy každému respondentovi. Váhy jsou vytvářeny pomocí metody iterativního proporčního vážení a pohybují se v rozsahu 0,333 až 3.

---

Centrum pro výzkum veřejného mínění (CVVM) je výzkumným oddělením Sociologického ústavu AV ČR, v. v. i.. Jeho historie sahá do roku 1946, kdy jako součást Ministerstva informací začal fungovat Československý ústav pro výzkum veřejného mínění. Současné Centrum vzniklo v roce 2001 převedením svého předchůdce (IVVM) z Českého statistického úřadu do Sociologického ústavu AV ČR, v. v. i.. Včlenění do vědecké instituce zaručuje kvalitní odborné zázemí a kredit pracoviště; jako součást akademického prostředí musí CVVM SOÚ AV ČR splňovat veškeré nároky a dosahovat tak té nejvyšší odborné úrovně. Hlavní náplní práce oddělení je výzkumný projekt Naše společnost, v jehož rámci je prováděno deset šetření ročně. Jedná se o průzkum veřejného mínění na reprezentativním vzorku české populace od 15 let, kterého se vždy účastní přibližně 1000 respondentů. Omnibusová podoba dotazníku umožňuje pokrýt velkou šíři námětů, a do šetření jsou proto pravidelně řazena politická, ekonomická i další obecně společenská témata. Jsou využívány jak opakované otázky, které umožňují sledovat vývoj zkoumaných jevů, tak náměty nové, reagující na aktuální dění. Díky dlouhodobému a kontinuálnímu charakteru je tento vědecký projekt zkoumání veřejného mínění v České republice ojedinělý. |

---