

Tisková zpráva

Hodnocení některých sociálních podmínek – květen až červenec 2022

- ⊙ Nejlépe je hodnocen přístup ke vzdělání (89 % dotázaných uvedlo, že je velmi dobrý či spíše dobrý), následuje přístup ke zdravotní péči (83 %) a možnost pracovat (76 %).
- ⊙ Nejhůře jsou hodnoceny možnosti získání bytu, resp. koupě vlastního bytu (86 % odpovědí „velmi špatná“ a „spíše špatná“ situace v obou případech). Následují finanční podmínky k založení rodiny (zhruba tři čtvrtiny dotázaných hodnotí stav jako velmi špatný nebo spíše špatný) a zabezpečení ve stáří (záporné hodnocení uvádějí zhruba dvě třetiny dotázaných). U podmínek zdravotně postižených také výrazně převažuje negativní hodnocení (polovina dotázaných oproti necelé třetině).
- ⊙ V porovnání s výsledky z roku 2021 se hodnocení sociálních podmínek v podstatě nezměnilo s výjimkou finančních podmínek k založení rodiny a obou položek hodnotících situaci s byty, kde došlo k poklesu pozitivního a k nárůstu negativního hodnocení o 9 až 14 procentních bodů.
- ⊙ Hodnocení všech položek se výrazně liší v závislosti na deklarované životní úrovni domácnosti.

Zpracoval:

Milan Tuček

Centrum pro výzkum veřejného mínění, Sociologický ústav AV ČR, v.v.i.

Tel.: 210 310 593; email: milan.tucek@soc.cas.cz



Součástí šetření CVVM, které probíhalo od poloviny května do začátku července 2022, byla otázka zjišťující hodnocení možností, které nabízí naše společnost občanům v oblasti bydlení, finančního zabezpečení, zdravotní péče, vzdělávání a uplatnění na trhu práce.¹ Naposled byla tato otázka položena v červnu 2021.

Tabulka 1: Hodnocení situace v ČR, pokud jde o... (%)

	velmi dobrá	spíše dobrá	spíše špatná	velmi špatná	neví
možnost přístupu ke vzdělání	39	50	5	1	5
přístup ke zdravotní péči	26	57	12	3	2
možnost pracovat, být zaměstnán	21	55	17	3	4
životní podmínky zdravotně postižených	3	27	31	21	18
finanční možnosti k založení rodiny, možnost mít děti	3	20	44	28	5
zabezpečení ve stáří	2	28	37	29	4
možnost získání bytu	2	8	32	54	4
možnost koupit si vlastní byt, dům	2	8	27	59	4

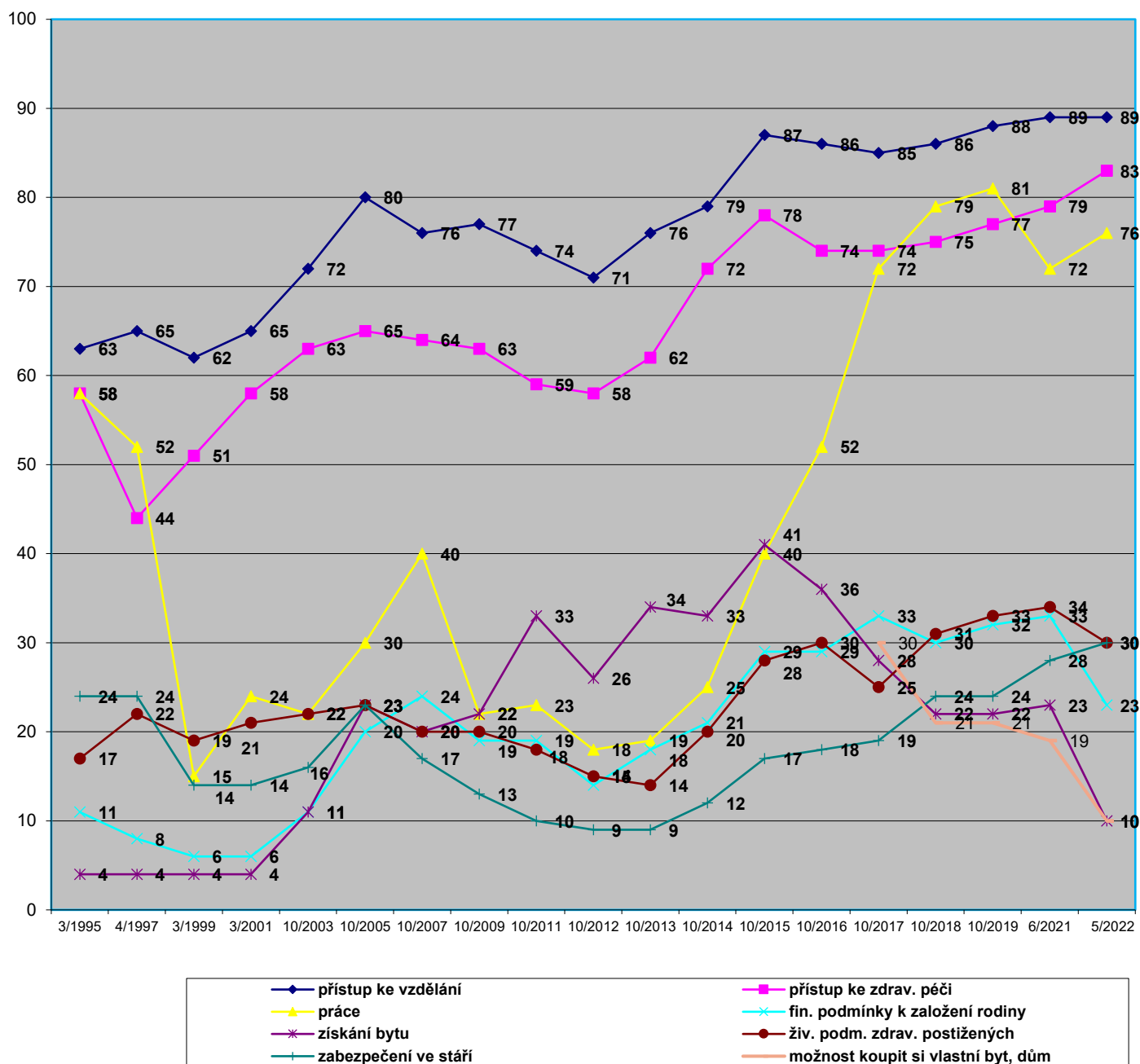
Zdroj: CVVM SOÚ AV ČR, Naše společnost 14. 5. – 11. 7. 2022, 994 respondentů starších 15 let, osobní rozhovor.

Ze všech zkoumaných životních podmínek občané hodnotí situaci jako převážně dobrou (velmi dobrou nebo spíše dobrou proti podílu spíše špatná či velmi špatná) v případě možnosti přístupu ke vzdělání (89 % proti 6 %), přístupu ke zdravotní péči (83 % proti 15 %) a možnosti pracovat, být zaměstnán (76 % proti 20 %). U ostatních položek převažuje hodnocení situace jako „špatné“. Nejhůře občané hodnotí možnost koupit si vlastní byt či dům (86 % špatné

¹ Znění otázky: „Jak hodnotíte situaci v České republice, pokud jde o následující oblasti: a) Možnost získání bytu, b) finanční možnosti k založení rodiny, možnosti mít děti, c) zabezpečení ve stáří, d) podmínky života zdravotně postižených, e) možnost pracovat, být zaměstnán, f) přístup ke zdravotní péči, g) možnost přístupu ke vzdělání, h) možnost koupě bytu, domu?“ Dotázaní si mohli v hodnocení jednotlivých položek vybrat z možností škály odpovědí: „velmi dobrá; spíše dobrá; spíše špatná; velmi špatná“. Poslední položka byla doplněna v roce 2017.

oproti 10 % dobré) a získání bytu (86 % proti 10 %). O trochu lépe jsou na tom finanční podmínky pro zakládání rodin (72 % proti 23 %), Následuje zabezpečení ve stáří (66 % „špatné“ proti 30 % „dobré“). Hodnocení životních podmínek zdravotně postižených má polovinu kritických ohlasů (52 % proti 30 %), ovšem u dané položky pětina dotázaných uvedla, že neví.

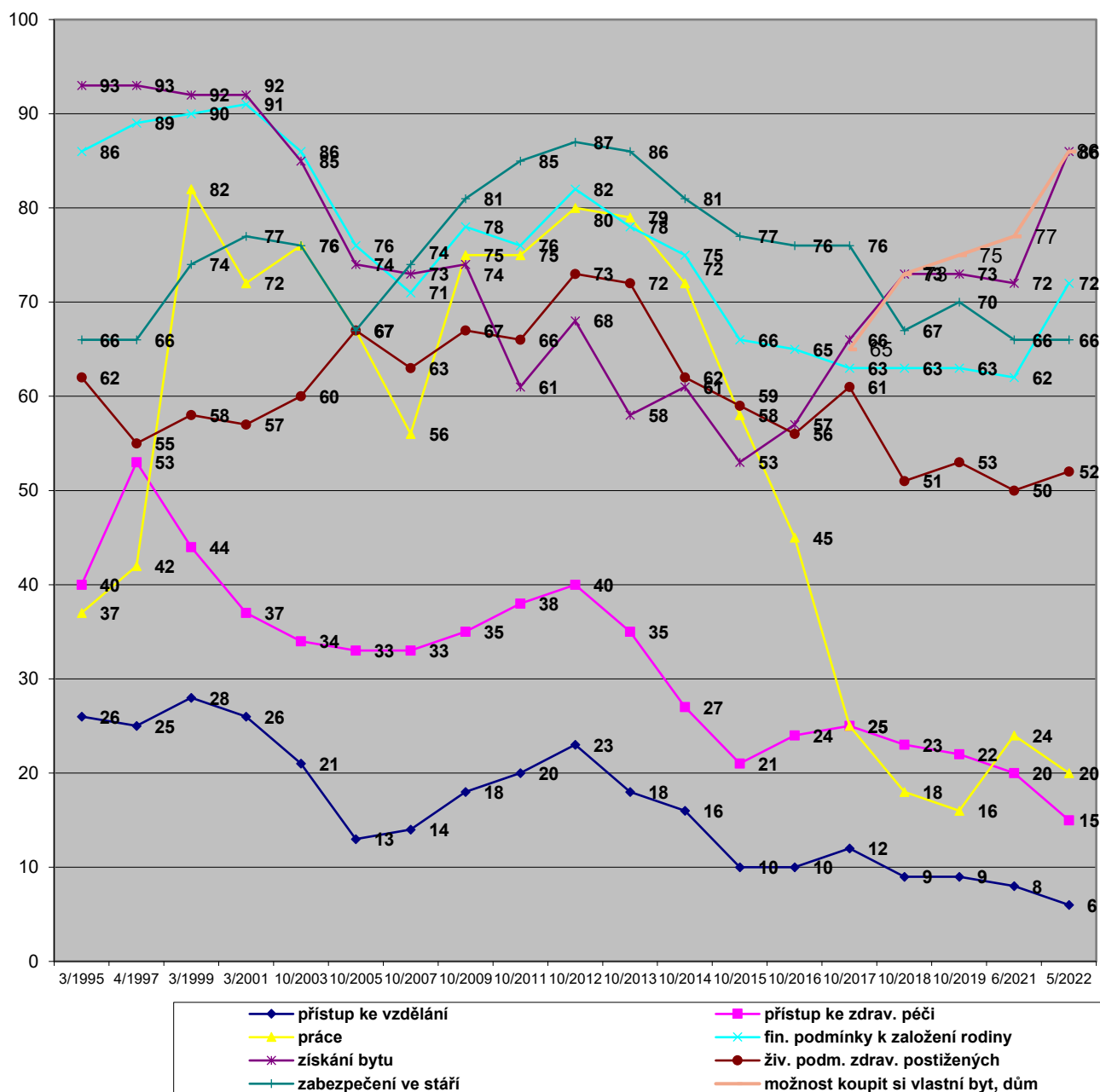
Graf 1: Podíly příznivého hodnocení podmínek a možností od r. 1995 v %



Poznámka: Údaje v grafu jsou součtem odpovědí „velmi dobrá“ a „spíše dobrá“.

Zdroj: CVVM SOÚ AV ČR, Naše společnost.

Graf 2: Podíly nepříznivého hodnocení podmínek a možností od r. 1995 (%)



Poznámka: Údaje v grafu jsou součtem odpovědí „spíše špatná“ a „velmi špatná“.

Zdroj: CVVM SOÚ AV ČR, Naše společnost.

Jak ukazují údaje zachycené v grafech 1 a 2, oproti poslednímu šetření z června 2021 došlo k částečnému návratu k dlouhodobému vzestupnému trendu v případě možnosti pracovat, být zaměstnán (nárůst pozitivního hodnocení o 4 body, reflexe změn na trhu práce po pandemii). Mírné zlepšení lze vidět rovněž v případě přístupu ke zdravotní péči (nárůst pozitivního hodnocení o 4 procentní body a pokles negativního o 5 procentních bodů). Ovšem v položkách hodnotících situaci v oblasti bydlení (získat byt, koupit byt) a u hodnocení finančních možností k založení rodiny došlo

k statisticky významným posunům ve prospěch negativního hodnocení. V letech 2018–2021 se zdálo, že nemožnost získání bytu dosáhla maxima, podobně se stabilizoval názor na (ne)možnost koupi bytu (tato položka je dotazována od roku 2017), ale letošní výzkum toto maximum významně posunul. Tato dvě zjištění dokládají, že dotázaní reflektují aktuální situaci na trhu s byty. Nepochybně se toto hodnocení promítlo i do výrazného nárůstu negativního hodnocení (o 9 procentních bodů u možnosti koupě vlastního domu či bytu, o 10 procentních bodů u možnosti založit rodinu a mít děti a o 14 procentních bodů u možnosti získání bytu).

Z dlouhodobějšího hlediska lze vidět vzestupný trend postupného zlepšování hodnocení vlastně ve všech oblastech, ke kterému došlo mezi roky 2012 až 2015. V následujících letech se vzestup pozitivního hodnocení zpomalil (u přístupu ke zdravotní péči a u životních podmínek zdravotně postižených došlo k jednorázovému propadu, po kterém následoval postupný vzestup). Pouze v případě dostupného bydlení došlo k výraznému propadu pozitivního hodnocení, kterýžto propad trvá doposud. I když pozitivní hodnocení zabezpečení ve stáří má vzestupnou tendenci od roku 2012, dosáhlo jen úrovně 30 %. Za pozornost nepochybně stojí, že COVID-19 se podepsal jen na možnostech pracovat, v ostatních položkách nedošlo k významnému posunu.

Podrobná analýza prokázala, že na hodnocení podmínek a možností, které dává naše společnost, má největší vliv životní úroveň dotázaných, a to u všech zkoumaných oblastí (viz tabulku 2). Pro názornost uvedme procentní údaje o zastoupení odpovědí „velmi špatná“ situace (u některých oblastí odpovědi „velmi dobrá“) ilustrující významný vliv deklarované životní úrovně. Podíl tohoto hodnocení dosahuje mezi dotázanými se špatnou životní úrovní zhruba dvojnásobně vyšší hodnoty než ve skupině s dobrou životní úrovní a ukazuje na značnou deprivaci (pocit sociálního vyloučení) prvně uvedené skupiny. Za pozornost stojí i srovnání mezi roky 2019 a 2021 (COVID) a mezi roky 2021 a 2022 (dostupnost bydlení, nárůst cen, inflace).

Tabulka 2: Podmíněnost hodnocení situace v ČR deklarovanou životní úrovní (procento odpovědí „velmi špatná“, resp. „velmi dobrá“) rok 2019/2021/2022 v %

	Získání bytu	Koupě bytu	Finance rodina	Zabezpečení stáří	Život postižených	Možnost práce*	Přístup k zdravotní péči*	Přístup ke vzdělání*
Dobrá	27/35/47	31/35/48	9/12/18	16/15/22	14/9/15	40/25/25	28/33/36	45/43/48
Ani dobrá/ani špatná	45/39/62	54/46/69	21/17/39	32/21/36	21/14/27	23/12/14	17/14/13	28/26/25
Špatná	55/56/75	64/66/83	34/37/56	53/59/53	35/28/43	21/5/19	7/13/13	13/26/27
Celek	36/39/54	42/42/59	16/17/28	25/22/29	18/13/21	32/18/21	22/24/26	36/35/39

*Odpovědi „velmi dobrá“

Zdroj: CVVM SOU AV ČR, Naše společnost, 5. – 14. 10. 2019, N=1021 29. 5. – 13. 6. 2021, N=957, 14. 5. – 11. 7. 2022, N=994 respondentů starších 15 let, osobní rozhovor.

Vliv sociodemografických charakteristik, jako je vzdělání či věk, byl vesměs nevýznamný.

Faktorová analýza ukázala, že zkoumaná oblast vybraných podmínek a možností se štěpí do dvou vzájemně nezávislých dimenzí (64 % vyčerpané variance). První zahrnuje obě položky „bydlení“ a „založení rodiny“ a „zabezpečení ve stáří“, druhá „vzdělání“, „zdravotní péči“ a „možnost pracovat, získat zaměstnání“. Položka „životní podmínky zdravotně postižených“ skóruje v obou faktorech. Toto rozčlenění dokládá, že dotázaní reflektují na jedné straně bezproblémové oblasti, na straně druhé pak oblasti, kde situace je hodnocena značně negativně, a že propojují bydlení s finančními možnostmi založení rodiny. A také vnímají, že u podmínek zdravotně postižených není situace tak jednoznačná.

Technické parametry výzkumu

<i>Výzkum:</i>	<i>Naše společnost, v22-05</i>
<i>Realizátor:</i>	<i>Centrum pro výzkum veřejného mínění, Sociologický ústav AV ČR, v.v.i.</i>
<i>Projekt:</i>	<i>Naše společnost – projekt kontinuálního výzkumu veřejného mínění CVVM SOÚ AV ČR</i>
<i>Termín terénního šetření:</i>	<i>14. 5. – 11. 7. 2022</i>
<i>Výběr respondentů:</i>	<i>Kvótní výběr</i>
<i>Kvóty:</i>	<i>Kraj (oblasti NUTS 3), velikost místa bydliště, pohlaví, věk, vzdělání</i>
<i>Vážení dat:</i>	<i>pohlaví, věk, vzdělání, kraj velikost místa bydliště, ekonomické postavení a užívání internetu, věk x vzdělání, pohlaví x kraj, věk x kraj, vzdělání x kraj a velikost místa bydliště x kraj</i>
<i>Zdroj dat pro kvótní výběr a vážení dat:</i>	<i>Český statistický úřad</i>
<i>Reprezentativita:</i>	<i>Obyvatelstvo ČR ve věku od 15 let</i>
<i>Počet dotázaných:</i>	<i>994</i>
<i>Počet tazatelů:</i>	<i>76</i>
<i>Metoda sběru dat:</i>	<i>Osobní rozhovor tazatele s respondentem - dotazování CAPI</i>
<i>Výzkumný nástroj:</i>	<i>Standardizovaný dotazník</i>
<i>Otázky:</i>	<i>EU.16</i>
<i>Kód tiskové zprávy:</i>	<i>eu220810</i>
<i>Zveřejněno dne:</i>	<i>10. srpna 2022</i>
<i>Zpracoval:</i>	<i>Milan Tuček</i>

Slovníček pojmů:

Kvótní výběr – napodobuje strukturu základního souboru (u nás je to obyvatelstvo České republiky starší 15 let) pomocí nastavení velikosti vybraných parametrů, tzv. kvót. Jinými slovy kvótní výběr je založen na stejném procentuálním zastoupení vybraných vlastností. Pro tvorbu kvót používáme údaje z Českého statistického úřadu. V našich výzkumech jsou stanoveny kvóty na pohlaví, věk, vzdělání, region a velikost obce. Vzorek je tedy vybrán tak, aby procentuální podíl např. mužů a žen ve vzorku odpovídal procentuálnímu podílu mužů a žen v každém kraji ČR. Podobně je zachován procentuální podíl obyvatel jednotlivých krajů ČR, občanů různých věkových kategorií, lidí s různým stupněm dosaženého vzdělání a z různých velkých obcí.

Reprezentativní výběr je takový výběr z celé populace, z jehož vlastností se dá platně usuzovat na vlastnosti celé populace. V našem případě to tedy znamená, že respondenti jsou vybráni tak, abychom zjištěné údaje mohli zobecnit na obyvatele České republiky starší 15 let.

Vážení dat – způsob zvýšení reprezentativity souboru vzhledem k vybraným charakteristikám populace pomocí přiřazení váhy každému respondentovi. Váhy jsou vytvářeny pomocí metody iterativního proporčního vážení a pohybují se v rozsahu 0,333 až 3.

Centrum pro výzkum veřejného mínění (CVVM) je výzkumným oddělením Sociologického ústavu AV ČR. Jeho historie sahá do roku 1946, kdy jako součást Ministerstva informací začal fungovat Československý ústav pro výzkum veřejného mínění. Současné Centrum vzniklo v roce 2001 převedením svého předchůdce (IVVM) z Českého statistického úřadu do Sociologického ústavu AV ČR. Včlenění do vědecké instituce zaručuje kvalitní odborné zázemí a kredit pracoviště; jako součást akademického prostředí musí CVVM SOÚ AV ČR, splňovat veškeré nároky a dosahovat tak té nejvyšší odborné úrovně. Hlavní náplní práce oddělení je výzkumný projekt Naše společnost, v jehož rámci je prováděno deset šetření ročně. Jedná se o průzkum veřejného mínění na reprezentativním vzorku české populace od 15 let, kterého se vždy účastní přibližně 1000 respondentů. Omnibusová podoba dotazníku umožňuje pokrýt velkou šíři námětů, a do šetření jsou proto pravidelně řazena politická, ekonomická i další obecně společenská témata. Jsou využívány jak opakované otázky, které umožňují sledovat vývoj zkoumaných jevů, tak náměty nové, reagující na aktuální dění. Díky dlouhodobému a kontinuálnímu charakteru je tento vědecký projekt zkoumání veřejného mínění v České republice ojedinelý.