

Tisková zpráva

Důvěra ústavním institucím na přelomu let 2022 a 2023

- ⊙ Prezidentovi důvěřovalo 38 % Čechů, vládě 34 %.
- ⊙ Poslanecká sněmovna má důvěru 33 % a Senát 41 % veřejnosti.
- ⊙ Nejvyšší důvěře se těšili starostové (71 %) s obecními zastupitelstvy (69 %).
- ⊙ S politickou situací bylo spokojeno 16 % občanů, nespokojenost vyjadřovala asi třípětinová většina (59 %) veřejnosti.

Zpracoval:

Jan Červenka

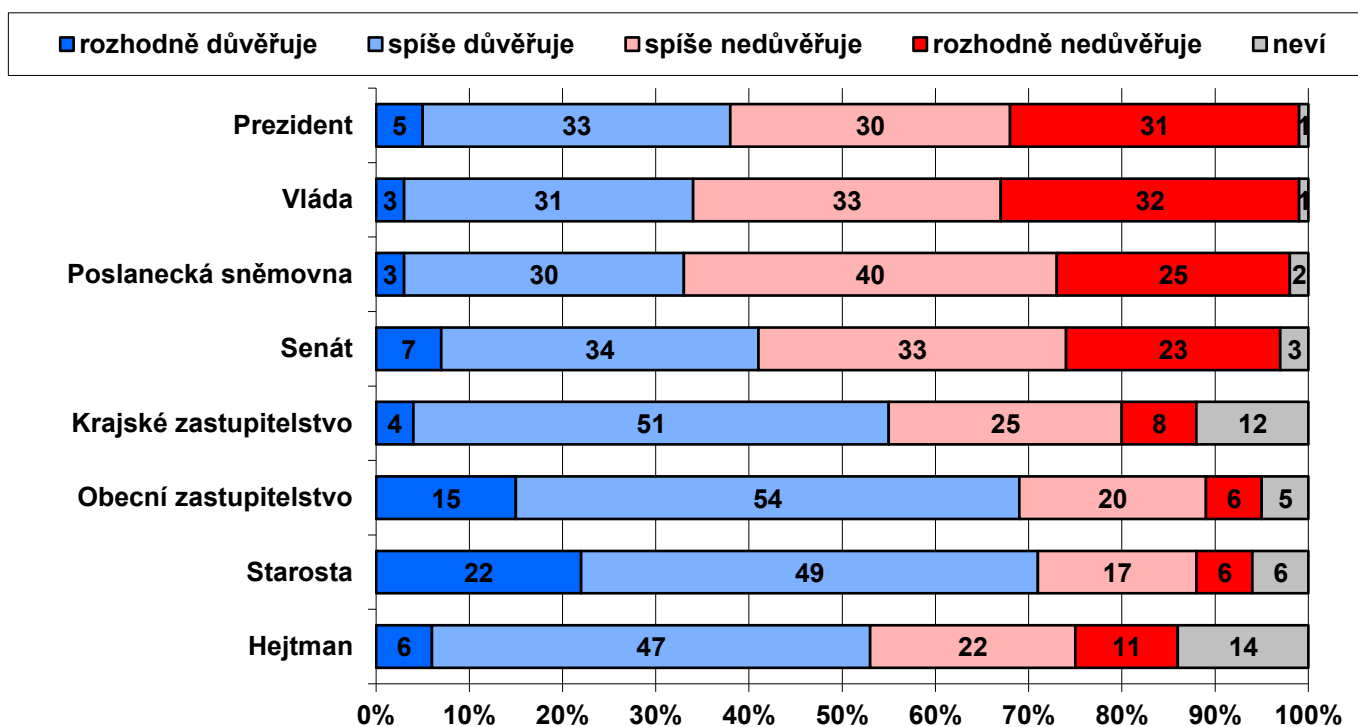
Centrum pro výzkum veřejného mínění, Sociologický ústav AV ČR, v. v. i.

Tel.: 210 310 586; e-mail: jan.cervenka@soc.cas.cz



V reprezentativním šetření CVVM SOÚ AV ČR byla v průběhu období od poloviny listopadu 2022 do začátku ledna 2023 vybraným občanům položena otázka, zda důvěřují základním ústavním institucím.¹ Sledování důvěry ústavním institucím je pravidelnou součástí našich šetření, což nám umožňuje mapovat vývoj postojů v dlouhodobém časovém horizontu.

Graf 1: Důvěra/nedůvěra obyvatel ústavním institucím (%)



Zdroj: CVVM SOÚ AV ČR, Naše společnost 11. 11. 2022 – 9. 1. 2023, 901 respondentů starších 15 let, osobní rozhovor.

Jak ukazují výsledky v grafu 1, prezidentovi republiky důvěru vyjadřovalo 38 % občanů, v tom 5 % prezidentovi důvěřovalo „rozhodně“ a 33 % „spíše“. Nedůvěru prezidentovi republiky vyslovilo 61 % respondentů, v tom 30 % „spíše“ a 31 % „rozhodně“. Vládě důvěřovalo 34 % české veřejnosti, v tom 3 % „rozhodně“ a 31 % „spíše“, naopak téměř dvě třetiny (65 %) občanů vládě nedůvěřovaly (33 % „spíše“ a 32 % „rozhodně“). Poslanecké sněmovně

¹ Otázka: „Řekněte, prosím, důvěřujete a) prezidentovi republiky, b) vládě, c) Poslanecké sněmovně PČR, d) Senátu PČR, e) svému krajskému zastupitelstvu, f) svému obecnímu zastupitelstvu, p) starostovi Vaší obce či městské části, q) hejtmanovi vašeho kraje (primátorovi, pokud žijete v Praze)?“ Varianty odpovědí: rozhodně důvěřuje, spíše důvěřuje, spíše nedůvěřuje, rozhodně nedůvěřuje.

vyjadřovalo důvěru 33 % občanů, v tom 3 % „rozhodně“ a 30 % „spíše“, a 65 % jí nedůvěřovalo, přičemž 40 % „spíše“ a 25 % „rozhodně“. Senátu důvěru vyjádřilo 41 % občanů (7 % „rozhodně“, 34 % „spíše“) a 56 % Senátu naopak nedůvěřovalo (33 % „spíše“, 23 % „rozhodně“).

Na krajské (a v případě hlavního města Prahy magistrátní) úrovni důvěra aktuálně převažuje nad nedůvěrou v případě zastupitelstev i hejtmanů. Konkrétně krajským zastupitelstvům důvěřuje 55 % dotázaných (4 % „rozhodně“, 51 % „spíše“), nedůvěřuje jim 33 % (28 % „spíše“, 5 % „rozhodně“) a zbylých 12 % se nedokáže rozhodnout a volí variantu „nevím“. V případě hejtmanů (a v Praze primátora) důvěra činí 53 % (6 % „rozhodně“, 47 % „spíše“), nedůvěra dosahuje 33 % (22 % „spíše“, 11 % „rozhodně“) a podíl nerozhodnutých pak činí 14 %.

Podstatně lépe než všechny výše uvedené instituce jsou na tom obecní zastupitelstva, případně zastupitelstva městských částí a starostové. Konkrétně v případě obecních zastupitelstev podíl důvěry dosahoval 69 %, v tom 15 % obecním zastupitelstvům „rozhodně důvěřuje“ a 54 % jim „spíše důvěřuje“. Podíl nedůvěřujících u obecních zastupitelstev činí asi čtvrtinu (26 %), přičemž „spíše“ jim nedůvěřuje 20 % občanů a „rozhodně nedůvěřuje“ 6 %. Ještě o trochu lépe jsou hodnoceni starostové, když jim důvěru vyjádřilo 71 % dotázaných, v tom 22 % „rozhodně“ a 49 % „spíše“, nedůvěra ke starostům dosahuje úrovně necelé čtvrtiny (23 %), když 17 % respondentů podle svých slov starostům „spíše nedůvěřuje“ a 6 % jim „rozhodně nedůvěřuje“.

Tabulka 1a: Důvěra obyvatel ústavním institucím (%) – časové srovnání

DŮVĚRA	IX/20	VI/21	VII/21	VIII-IX/21	IX-X/21	XI-XII/21	III-V/22	V-VII/22	IX-XI/22	XI/22-I/23
Prezident	46	29	37	36	35	36	38	28	33	38
Vláda	43	28	37	32	32	33	35	28	28	34
Poslanecká sněmovna	36	21	29	26	28	30	30	26	28	33
Senát	35	27	34	38	30	32	33	32	34	41
Krajské zastupitelstvo	44	41	49	48	45	48	47	41	48	55
Obecní zastupitelstvo	61	58	63	64	60	61	65	61	63	69
Starosta	61	60	67	67	62	70	63	62	62	71
Hejtman	41	40	49	45	41	48	44	43	46	53

Poznámka: Hodnoty v tabulce jsou součtem odpovědí „rozhodně důvěřuje“ a „spíše důvěřuje“. Dopočet do 100 % tvoří odpovědi „spíše nedůvěřuje“ a „rozhodně nedůvěřuje“ a odpověď „nevím“.

Zdroj: CVVM SOÚ AV ČR, Naše společnost.

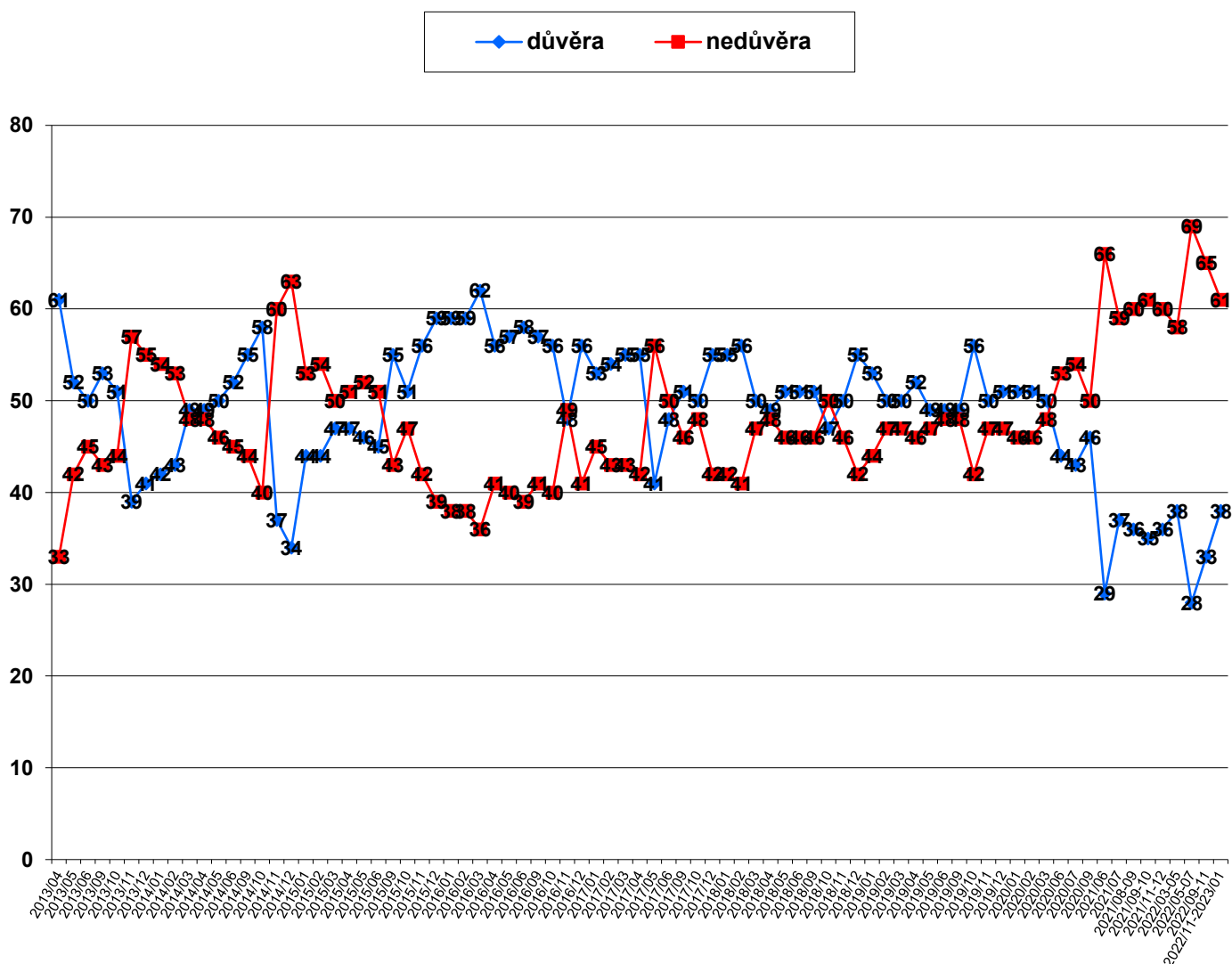
Tabulka 1b: Nedůvěra obyvatel ústavním institucím (%) – časové srovnání

NEDŮVĚRA	IX/20	VI/21	VII/21	VIII-IX/21	IX-X/21	XI-XII/21	III-V/22	V-VII/22	IX-XI/22	XI/22-I/23
Prezident	50	66	59	60	61	60	58	69	65	61
Vláda	52	68	60	65	65	63	62	68	69	65
Poslanecká sněmovna	58	73	66	68	67	65	64	67	67	65
Senát	56	63	59	56	60	62	61	58	61	56
Krajské zastupitelstvo	38	39	36	36	38	39	31	34	34	33
Obecní zastupitelstvo	32	34	30	30	33	32	24	29	30	26
Starosta	32	32	27	27	32	26	27	28	31	23
Hejtman	38	36	34	33	40	37	29	32	37	33

Poznámka: Hodnoty v tabulce jsou součtem odpovědí „rozhodně nedůvěřuje“ a „spíše nedůvěřuje“. Dopočet do 100 % tvoří odpovědi „spíše důvěřuje“ a „rozhodně důvěřuje“ a odpověď „nevím“.

Zdroj: CVVM SOÚ AV ČR, Naše společnost.

Graf 2: Vývoj důvěry/nedůvěry v prezidenta (% , duben 2013 – listopad 2022/leden 2023)

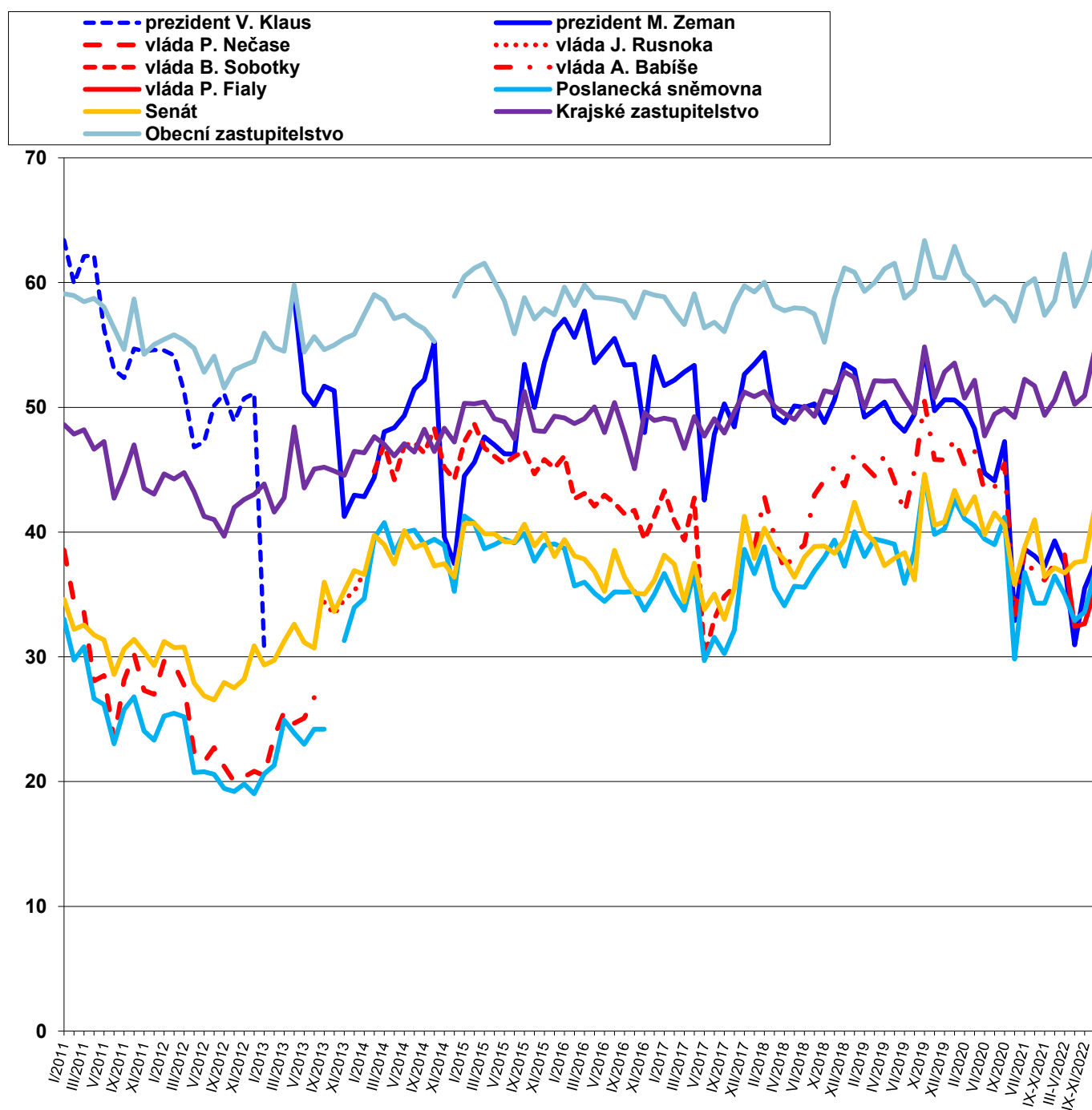


Zdroj: Výzkumy CVVM SOÚ AV ČR, Naše společnost.

V časovém srovnání, které nabízejí tabulky 1a a 1b, můžeme vidět, že v porovnání s předchozím šetřením z podzimu roku 2022 se zvýšila důvěra nebo snížila nedůvěra u všech zkoumaných institucí. U starostů došlo ke zvýšení důvěry o 9 procentních bodů při poklesu nedůvěry o 8 procentních bodů, u krajských zastupitelstev i hejtmanů a rovněž u Senátu vzrostla důvěra o 7 procentních bodů, přičemž byl zároveň zaznamenán pokles nedůvěry o 5 procentních bodů u Senátu a o 4 procentní body u krajských hejtmanů, zatímco u krajských zastupitelstev došlo pouze ke snížení podílu nerozhodných. O 6 procentních bodů vzrostla důvěra v případě obecních zastupitelstev a vlády, přičemž u obou byl zaznamenán čtyřbodový pokles podílu nedůvěřujících. U prezidenta a Poslanecké sněmovny se důvěra zvýšila o 5 procentních bodů, přičemž v případě prezidenta se o 4 procentní body zároveň snížil podíl nedůvěřujících.

Dlouhodobé srovnání nabízí graf 3 a interaktivní verzi grafů s vývojem důvěry a nedůvěry jednotlivým institucím lze rovněž nalézt ve webové aplikaci CVVM (cvvmapp.soc.cas.cz), v případě některých institucí je zde časová řada údajů již od roku 1990.

Graf 3: Důvěra ústavním institucím v letech 2011 - 2023 (index důvěry)²



Zdroj: Výzkumy CVVM SOÚ AV ČR, Naše společnost.

Podrobnější analýza ukázala, že u všech zkoumaných institucí důvěra k nim vykazuje významnou pozitivní korelaci se spokojeností s politickou situací a s hodnocením ekonomické situace v ČR (v případě prezidenta jsou tyto korelace ovšem pouze slabé). Kromě prezidenta důvěra zkoumaným institucím mírně pozitivně koreluje i se spokojeností s vlastním životem. Se zlepšujícím se hodnocením životní úrovně vlastní domácnosti se opět zvyšuje důvěra všem

² Index důvěry může nabývat hodnot od 0 do 100 a je vypočítán jako součtový skóre z nezaokrouhlených hodnot procentních podílů příslušných variant odpovědí vynásobených hodnotami 1 (rozhodně důvěřuje), 0,75 (spíše důvěřuje), 0,5 (neví), 0,25 (spíše nedůvěřuje) a 0 (rozhodně nedůvěřuje).

institucím kromě prezidenta, u kterého se zde objevuje korelace opačná (důvěra se u něj se zlepšujícím se hodnocením životní úrovně zhoršuje). Také s rostoucím příjmem domácnosti se zvyšuje důvěra všem zkoumaným institucím s výjimkou prezidenta. S rostoucím zájmem o politiku důvěra pozitivně koreluje v případě vlády, Senátu a Poslanecké sněmovny, přičemž u všech zkoumaných institucí včetně těch, kde se významná pozitivní korelace neobjevila, byl relativně vyšší podíl rozhodné nedůvěry mezi těmi, kdo se o politiku rozhodně nezajímají. S posunem po pravolevé škále politické orientace od levice k pravici roste důvěra v případě vlády, Poslanecké sněmovny a Senátu, u prezidenta naopak klesá. Se zvyšujícím se věkem roste důvěra prezidentovi a klesá v případě vlády. Se zvyšujícím se stupněm dokončeného vzdělání roste důvěra vládě, Poslanecké sněmovně, Senátu a krajským zastupitelstvům, v případě prezidenta se objevuje naopak mírný pokles. Zároveň u všech institucí je důvěra pozitivně korelována navzájem, i když u vztahu mezi důvěrou prezidentovi a důvěrou vládě a Senátu je tato korelace slabá, respektive výrazně oslabená protiběžnou tendencí části důvěřujících vládě či Senátu se negativně vymezovat proti prezidentovi, což se promítá do zvýšeného podílu rozhodné nedůvěry k prezidentovi ze strany těch, kdo rozhodně důvěřují Senátu či vládě. Zcela logicky nejsilnější propojení vykazují důvěra vládě s důvěrou Poslanecké sněmovně³, důvěra krajským zastupitelstvům s důvěrou hejtmanům⁴ a důvěra obecní zastupitelstvům s důvěrou starostům.⁵ V porovnání s předchozím volebním obdobím, kdy bylo složení Poslanecké sněmovny odlišné a kdy vládla zcela odlišně politicky složená vláda, výrazně posílilo i propojení důvěr mezi Poslaneckou sněmovnou a Senátem⁶ a mezi vládou a Senátem⁷.

Z podrobnější analýzy dále vyplývá, že častěji prezidentovi důvěřují či méně nedůvěřují lidé ve věku od 65 let výše, lidé se základním vzděláním, nebo vyučení a středoškoláci bez maturity, dotázaní z obcí a malých měst s populací do 2 tisíc obyvatel, obyvatelé Čech a zvláště Středočeského kraje, důchodci, ti, kdo se politicky řadí do středu pravolevé škály, a voliči ANO. Naopak nižší důvěru nebo vyšší nedůvěru k prezidentovi vykazují lidé ve věku 30 až 39 let, dotázaní z měst s populací od 5 do 20 tisíc obyvatel, Moravané a zejména dotázaní ze Zlínského či Jihomoravského kraje, ti, kdo se řadí jednoznačně na pravici, a voliči koalice SPOLU.

Vládě častěji důvěřovali nebo méně nedůvěřovali lidé ve věku 40 až 54 let, absolventi vysokých škol nebo středních škol s maturitou, lidé z obcí a malých měst s populací do 2 tisíc obyvatel, obyvatelé Středočeského kraje či Prahy a obecněji Čech, nižší odborní pracovníci, ti, kdo se politicky řadí do pravého středu nebo jednoznačně na pravici, a voliči koalic SPOLU nebo PirSTAN. Naopak relativně nižší důvěru nebo vyšší podíl nedůvěřujících vládě šetření ukázalo mezi respondenty od 55 do 64 let, dotázanými se středním vzděláním nebo vyučenými bez maturity, lidmi z malých měst s populací od 2 do 5 tisíc obyvatel, Moravany a zejména obyvateli Vysočiny, Jihomoravského nebo Moravskoslezského kraje, respondenty pracujícími v dělnických profesích, těmi, kdo se politicky řadí jednoznačně na levici, a voliči ANO, SPD či KSČM nebo rozhodnými nevoliči.

Poslanecké sněmovně častěji důvěřují nebo méně nedůvěřují absolventi vysokých škol, lidé z obcí a malých měst do 2 tisíc obyvatel, dotázaní z Čech a zejména z Prahy nebo Středočeského kraje, nižší odborní pracovníci, ti, kdo se politicky řadí jednoznačně na pravici, a voliči koalice SPOLU či koalice PirSTAN. Naopak relativně nižší důvěru nebo vyšší podíl nedůvěřujících Poslanecké sněmovně šetření ukázalo mezi dotázanými ve věku od 55 do 64 let, lidmi se středním vzděláním nebo vyučenými bez maturity, Moravany a zvláště dotázanými z Jihomoravského či Moravskoslezského kraje, těmi, kdo se politicky řadí jednoznačně na levici, voliči ANO, KSČM či SPD a rozhodnými nevoliči.

Senátu ve zvýšené míře důvěřují či ve snížené míře nedůvěřují absolventi vysokých škol, podnikatelé a samostatně činní, vyšší odborní nebo vedoucí pracovníci, nižší odborní pracovníci, dotázaní z Čech, a to zejména Pražané a dotázaní ze Středočeského kraje, ti, kdo se politicky řadí jednoznačně na pravici, a voliči koalice SPOLU či koalice Pirátů a STAN. Naopak relativně nižší důvěru nebo vyšší podíl nedůvěřujících Senátu šetření ukázalo mezi středoškoláky a vyučenými bez maturity, pracovníky z kvalifikovaných dělnických profesí, Moravany a zvláště respondenty z Vysočiny, Jihomoravského nebo Moravskoslezského kraje, těmi, kdo se politicky řadí jednoznačně na levici, voliči ANO, KSČM či SPD a rozhodnými nevoliči.

³ Spearmanův koeficient pořadové korelace mezi důvěrou vládě a důvěrou Poslanecké sněmovně činil 0,785.

⁴ Spearmanův koeficient pořadové korelace mezi důvěrou krajskému zastupitelstvu a důvěrou hejtmanovi činil 0,690.

⁵ Spearmanův koeficient pořadové korelace mezi důvěrou obecnímu zastupitelstvu a důvěrou starostovi činil 0,724.

⁶ Spearmanův koeficient pořadové korelace mezi důvěrou Poslanecké sněmovně a důvěrou Senátu činil 0,723.

⁷ Spearmanův koeficient pořadové korelace mezi důvěrou vládě a důvěrou Senátu činil 0,743.

Vyšší důvěra nebo nižší nedůvěra ke krajským zastupitelstvům se objevuje u respondentů z obcí a malých měst do 2 tisíc obyvatel, dotázaných z Čech a zejména ze Středočeského kraje, těch, kdo se politicky řadí do středu či do pravého středu, a voličů koalice SPOLU. Naopak vyšší nedůvěru nebo menší důvěru krajským zastupitelstvům vyjadřují dotázaní z měst od 5 do 20 tisíc obyvatel, respondenti z Moravy a zejména ze Zlínského kraje a rozhodní nevoliči.

V případě hejtmanů a pražského primátora se pak vyšší důvěra nebo nižší nedůvěra objevuje u dotázaných z obcí a malých měst do 2 tisíc obyvatel, respondentů z Čech a hlavně ze Středočeského kraje, těch, kdo se politicky řadí do středu, a voličů koalice SPOLU. Naopak nižší důvěru nebo vyšší nedůvěru k hejtmanům vykazují lidé ve věku od 55 do 64 let, dotázaní z měst s populací od 5 do 20 tisíc obyvatel, Moravané a hlavně dotázaní z Jihomoravského nebo Zlínského kraje, voliči KSČM a rozhodní nevoliči.

U obecních zastupitelstev je vyšší důvěra či nižší nedůvěra mezi respondenty z obcí a malých měst do 2 tisíc obyvatel, lidmi ze Středočeského či Pardubického kraje a těmi, kdo se politicky řadí do středu. Naopak nižší důvěra nebo vyšší nedůvěra ve vztahu k obecním zastupitelstvům se objevila u dotázaných se základním vzděláním, respondentů z měst s populací od 5 do 20 tisíc obyvatel, dotázaných z Ústeckého nebo Zlínského kraje a rozhodných nevoličů.

Starostové mají zvýšenou důvěru nebo sníženou nedůvěru u respondentů z obcí a malých měst s populací do 2 tisíc obyvatel, dotázaných z Čech a hlavně ze Středočeského, Libereckého či Pardubického kraje a těch, kdo se politicky řadí do středu. Méně starostům důvěřují nebo více jim nedůvěřují lidé vyučení nebo se středním vzděláním bez maturity, respondenti z měst s populací od 5 do 20 tisíc obyvatel a z velkých měst s populací od 200 tisíc obyvatel výše, Pražané, Moravané a především dotázaní ze Zlínského kraje a rozhodní nevoliči.

V rámci šetření byla zjišťována také spokojenost se současnou politickou situací v naší zemi.⁸ Aktuální výsledky a časové srovnání nabízí tabulka 2.

Tabulka 2: Spokojenost/nespokojenost se současnou politickou situací v ČR (v %)

	VII/20	IX/20	VI/21	VII/21	VIII-IX/21	IX-X/21	XI-XII/21	III-V/22	V-VII/22	IX-XI/22	XI/22-I/23
Spokojen	18	21	12	13	14	12	11	21	14	13	16
Ani spokojen, ani nespokojen	34	31	26	34	32	30	31	26	21	23	23
Nespokojen	43	44	59	50	51	55	55	51	63	62	59

Poznámka: Hodnoty v tabulce jsou součtem odpovědí „velmi spokojen“ a „spíše spokojen“, resp. „spíše nespokojen“ a „velmi nespokojen“. Dopočet do 100 % tvoří odpověď „nevím“.

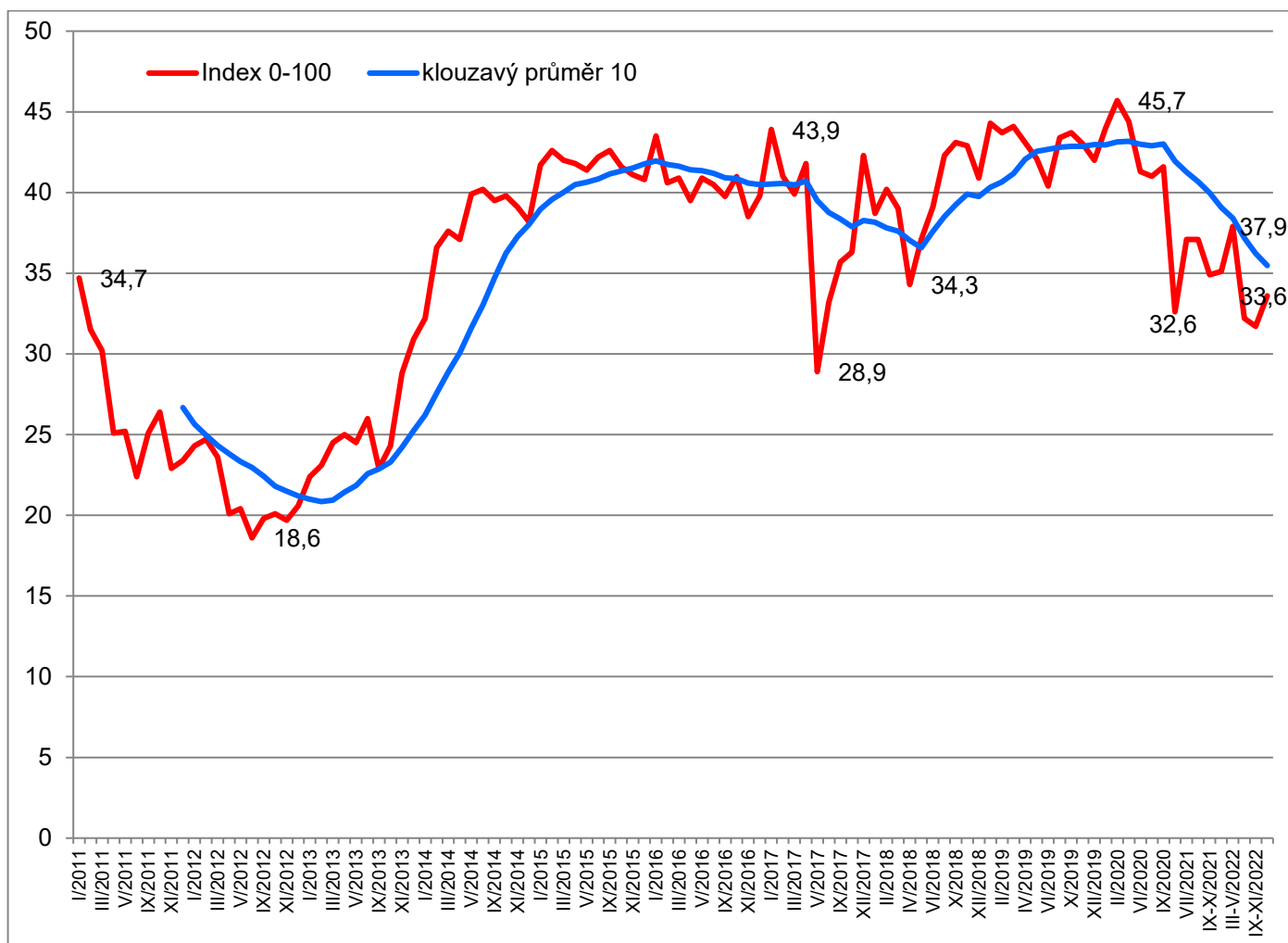
Zdroj: CVVM SOÚ AV ČR, Naše společnost.

Spokojenost se současnou politickou situací vyjadřovalo jen 16 % občanů, přičemž až na ojedinělé výjimky tito lidé uváděli, že jsou „spíše spokojeni“. Ani spokojeno, ani nespokojeno se cítilo být 23 % obyvatel ČR. Nespokojenost s politickou situací pak dalo najevo 59 % dotázaných, když 35 % s ní bylo „spíše nespokojeno“ a 24 % „velmi nespokojeno“. Zbytek (2 %) respondentů zvolil variantu „nevím“.

V porovnání s posledním šetřením z podzimu roku 2022 (viz tabulku 2 a graf 4) se hodnocení politické situace statisticky významně nezměnilo. Hodnocení politické situace se tak nadále pohybuje v blízkosti své nejhorší úrovně od května 2017, kdy se do hodnocení promítala eskalující vládní krize tehdejší koaliční vlády ČSSD, ANO a KDU-ČSL premiéra Bohuslava Sobotky, přičemž ještě i v červnu 2021 byl zaznamenán v podstatě srovnatelný výsledek. V dlouhodobém srovnání ovšem i nadále je spokojenost se současnou politickou situací výrazně vyšší, než bývala v období let 2012 a 2013, jak ukazuje graf 4.

⁸ Otázka: „Zamyslíte-li se nad celkovou současnou politickou situací v České republice, řekli byste, že jste s ní velmi spokojen, spíše spokojen, ani spokojen, ani nespokojen, spíše nespokojen, velmi nespokojen?“

Graf 4: Spokojenost se současnou politickou situací v letech 2011- 2023 (index spokojenosti 0-100)⁹



Zdroj: Výzkumy CVVM SOÚ AV ČR, Naše společnost.

Podrobnější analýza ukázala, že spokojenost s politickou situací roste se zlepšujícím se hodnocením životní úrovně vlastní domácnosti, se zlepšujícím se hodnocením ekonomické situace v ČR, s rostoucí spokojeností se svým životem celkově, s rostoucím příjmem domácnosti a se zvyšujícím se stupně nejvyššího dokončeného vzdělání respondenta. Naopak pokles spokojenosti s politickou situací je patrný spolu s rostoucím věkem. Spokojenější nebo méně nespokojení s politickou situací jsou mladí lidé ve věku 15 až 29 let, dotázaní z obcí a malých měst s populací do 2 tisíc obyvatel nebo z měst od 20 do 50 tisíc obyvatel, obyvatelé Čech a hlavně dotázaní ze Středočeského kraje, studenti, lidé, kteří se na pravolevé škále politicky řadí jednoznačně na pravici nebo do pravého středu, voliči koalice SPOLU nebo koalice PirSTAN a ti, kdo důvěřují všem zkoumaným institucím. Vyšší nespokojenost nebo nižší spokojenost naopak vyjadřovali lidé ve věku od 55 do 64 let, respondenti se středním vzděláním nebo vyučení bez maturity, dotázaní z měst s populací od 5 do 20 tisíc obyvatel, Moravané a zejména obyvatelé Vysočiny, Jihomoravského a Zlínského kraje, důchodci, lidé, kteří se politicky řadí jednoznačně na levici, voliči ANO, SPD či KSČM, rozhodní nevoliči a ti, kdo zkoumaným ústavním institucím nedůvěřují.

⁹ Index spokojenosti může nabývat hodnot od 0 do 100 a je vypočítán jako součtový skóre z nezaokrouhlených hodnot procentních podílů příslušných variant odpovědí vynásobených hodnotami 1 (velmi spokojen), 0,75 (spíše spokojen), 0,5 (ani spokojen, ani nespokojen + neví), 0,25 (spíše nespokojen) a 0 (velmi nespokojen). Kluzavý průměr 10 představuje řadu průměrů indexu spokojenosti z deseti po sobě jdoucích šetření, přičemž 10 je počet šetření, které CVVM zpravidla realizuje v průběhu jednoho roku.

Technické parametry výzkumu

Výzkum:	Naše společnost, v22-11
Realizátor:	Centrum pro výzkum veřejného mínění, Sociologický ústav AV ČR, v. v. i.
Projekt:	Naše společnost – projekt kontinuálního výzkumu veřejného mínění CVVM SOÚ AV ČR
Termín terénního šetření:	11. 11. 2022 – 9. 1. 2023
Výběr respondentů:	Kvótní výběr
Kvóty:	Kraj (oblasti NUTS 3), velikost místa bydliště, pohlaví, věk, vzdělání
Vážení dat:	Vzdělání X NUTS2, věk X NUTS2, pohlaví X kraj, velikost místa bydliště X věk, vzdělání X věk
Zdroj dat pro kvótní výběr a vážení dat:	Český statistický úřad
Reprezentativita:	Obyvatelstvo ČR ve věku od 15 let
Počet dotázaných:	901
Počet tazatelů:	71
Metoda sběru dat:	Osobní rozhovor tazatele s respondentem – dotazování CAPI
Výzkumný nástroj:	Standardizovaný dotazník
Otázky:	PI_1, PS_1
Kód zprávy:	pi230120
Zveřejněno dne:	20. ledna 2023
Zpracoval:	Jan Červenka

Slovníček pojmů:

Kvótní výběr – napodobuje strukturu základního souboru (u nás je to obyvatelstvo České republiky starší 15 let) pomocí nastavení velikosti vybraných parametrů, tzv. kvót. Jinými slovy kvótní výběr je založen na stejném procentuálním zastoupení vybraných vlastností. Pro tvorbu kvót používáme údaje z Českého statistického úřadu. V našich výzkumech jsou stanoveny kvóty na pohlaví, věk, vzdělání, region a velikost obce. Vzorek je tedy vybrán tak, aby procentuální podíl např. mužů a žen ve vzorku odpovídal procentuálnímu podílu mužů a žen v každém kraji ČR. Podobně je zachován procentuální podíl obyvatel jednotlivých krajů ČR, občanů různých věkových kategorií, lidí s různým stupněm dosaženého vzdělání a z různých velkých obcí.

Reprezentativní výběr je takový výběr z celé populace, z jehož vlastností se dá platně usuzovat na vlastnosti celé populace. V našem případě to tedy znamená, že respondenti jsou vybráni tak, abychom zjištěné údaje mohli zobecnit na obyvatele České republiky starší 15 let.

Vážení dat – způsob zvýšení reprezentativity souboru vzhledem k vybraným charakteristikám populace pomocí přiřazení váhy každému respondentovi. Váhy jsou vytvářeny pomocí metody iterativního proporčního vážení a pohybují se v rozsahu 0,333 až 3.

Centrum pro výzkum veřejného mínění (CVVM) je výzkumným oddělením Sociologického ústavu AV ČR, v. v. i. Jeho historie sahá do roku 1946, kdy jako součást Ministerstva informací začal fungovat Československý ústav pro výzkum veřejného mínění. Současné Centrum vzniklo v roce 2001 převedením svého předchůdce (IVVM) z Českého statistického úřadu do Sociologického ústavu AV ČR, v. v. i. Včlenění do vědecké instituce zaručuje kvalitní odborné zázemí a kredit pracoviště; jako součást akademického prostředí musí CVVM SOÚ AV ČR splňovat veškeré nároky a dosahovat tak té nejvyšší odborné úrovně. Hlavní náplní práce oddělení je výzkumný projekt Naše společnost, v jehož rámci je prováděno deset šetření ročně. Jedná se o průzkum veřejného mínění na reprezentativním vzorku české populace od 15 let, kterého se vždy účastní přibližně 1000 respondentů. Omnibusová podoba dotazníku umožňuje pokrýt velkou šíři námětů, a do šetření jsou proto pravidelně řazena politická, ekonomická i další obecně společenská témata. Jsou využívány jak opakované otázky, které umožňují sledovat vývoj zkoumaných jevů, tak náměty nové, reagující na aktuální dění. Díky dlouhodobému a kontinuálnímu charakteru je tento vědecký projekt zkoumání veřejného mínění v České republice ojedinělý.
