

Tisková zpráva

Důvěra ústavním institucím – duben/květen 2023

- ⊙ Vládě důvěřovalo 32 % Čechů, prezidentovi 58 %.
- ⊙ Poslanecká sněmovna má důvěru 32 % a Senát 38 % veřejnosti.
- ⊙ Nejvyšší důvěře se těšili starostové (67 %) s obecními zastupitelstvy (66 %).
- ⊙ S politickou situací bylo spokojeno 17 % občanů, nespokojenost vyjadřovala třípětinová většina (60 %) veřejnosti.

Zpracoval:

Jan Červenka

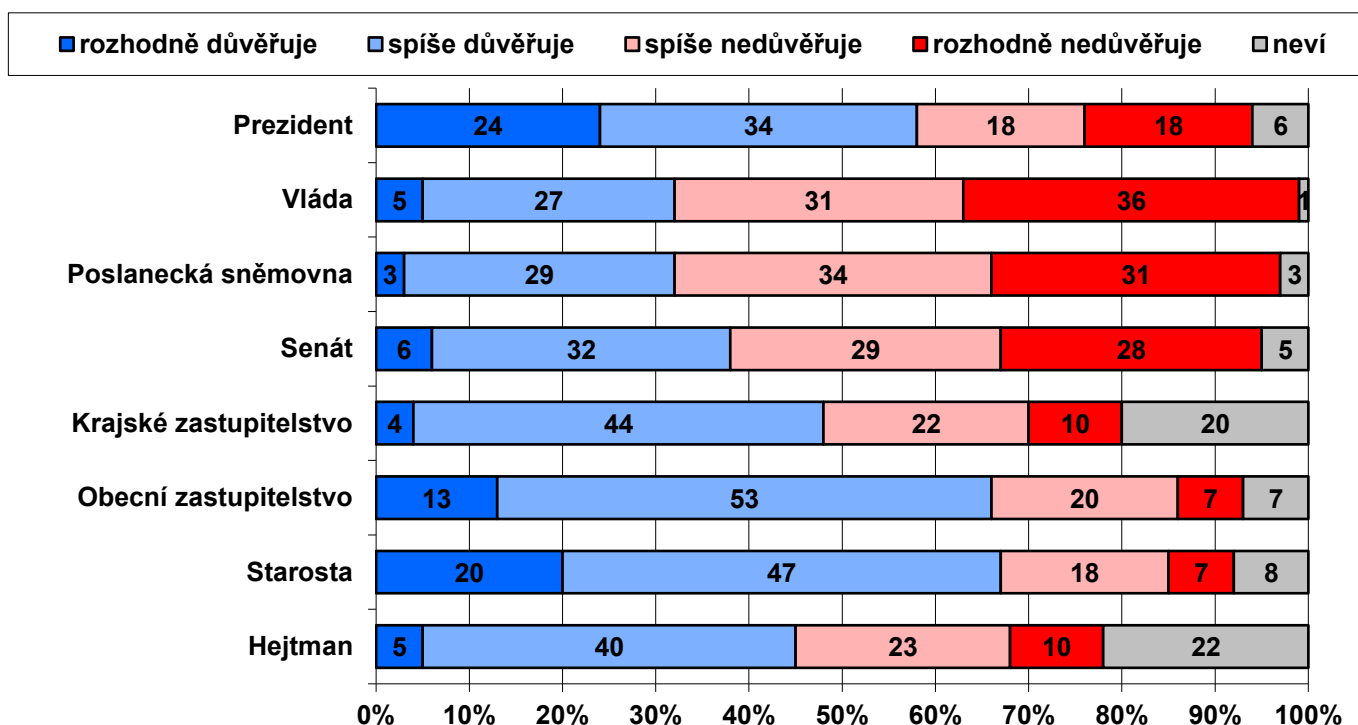
Centrum pro výzkum veřejného mínění, Sociologický ústav AV ČR, v. v. i.

Tel.: 210 310 586; e-mail: jan.cervenka@soc.cas.cz



V reprezentativním šetření CVVM SOÚ AV ČR byla v průběhu období od konce března do začátku třetí květnové dekády roku 2023 vybraným občanům položena otázka, zda důvěřují základním ústavním institucím.¹ Sledování důvěry ústavním institucím je pravidelnou součástí našich šetření, což nám umožňuje mapovat vývoj postojů v dlouhodobém časovém horizontu.

Graf 1: Důvěra/nedůvěra obyvatel ústavním institucím (%)



Zdroj: CVVM SOÚ AV ČR, Naše společnost 27. 3. – 22. 5. 2023, 834 respondentů starších 15 let, osobní rozhovor.

Jak ukazují výsledky v grafu 1, prezidentovi vyjadřovaly důvěru necelé tři pětiny (58 %) občanů, přičemž 24 % mu „rozhodně důvěřovalo a 34 % mu „spíše důvěřovalo“, nedůvěru prezidentovi vyslovila více než třetina (36 %) oslovených, v tom 18 % spíše a 18 % rozhodně. 6 % respondentů se nedokázalo rozhodnout. Vládě důvěřovalo 32 % české veřejnosti, v tom 5 % „rozhodně“ a 27 % „spíše“, naopak dvě třetiny (67 %) občanů vládě nedůvěřovali (31 %

¹ Otázka: „Řekněte, prosím, důvěřujete a)b) vládě, c) Poslanecké sněmovně PČR, d) Senátu PČR, e) svému krajskému zastupitelstvu, f) svému obecnímu zastupitelstvu, p) starostovi Vaší obce či městské části, q) hejtmanovi vašeho kraje (primátorovi, pokud žijete v Praze)?“ Varianty odpovědí: rozhodně důvěřuje, spíše důvěřuje, spíše nedůvěřuje, rozhodně nedůvěřuje.

„spíše“ a 36 % „rozhodně“). Poslanecké sněmovně vyjadřovalo důvěru rovněž 32 % občanů, v tom 3 % „rozhodně“ a 29 % „spíše“, a 65 % jí nedůvěřovalo, přičemž 34 % „spíše“ a 31 % „rozhodně“. Senátu důvěru vyjádřilo 38 % občanů (6 % „rozhodně“, 32 % „spíše“) a 57 % Senátu naopak nedůvěřovalo (29 % „spíše“, 28 % „rozhodně“).

Na krajské (a v případě hlavního města Prahy magistrátní) úrovni důvěra aktuálně převažuje nad nedůvěrou v případě zastupitelstev i hejtmanů. Konkrétně krajským zastupitelstvům důvěřuje 48 % dotázaných (4 % „rozhodně“, 44 % „spíše“), nedůvěřuje jim 32 % (22 % „spíše“, 10 % „rozhodně“) a zbylých 20 % se nedokáže rozhodnout a volí variantu „nevím“. V případě hejtmanů (a v Praze primátora) důvěra činí 45 % (5 % „rozhodně“, 40 % „spíše“), nedůvěra dosahuje 33 % (23 % „spíše“, 10 % „rozhodně“) a podíl nerozhodnutých pak činí 22 %.

Podstatně lépe než všechny výše uvedené instituce jsou na tom obecní zastupitelstva, případně zastupitelstva městských částí a starostové. Konkrétně v případě obecních zastupitelstev podíl důvěry dosahoval 66 %, v tom 13 % obecním zastupitelstvům „rozhodně důvěřuje“ a 53 % jim „spíše důvěřuje“. Podíl nedůvěřujících u obecních zastupitelstev činí více než čtvrtinu (27 %), přičemž „spíše“ jim nedůvěřuje 20 % občanů a „rozhodně nedůvěřuje“ 7 %. Podobně jsou hodnoceni starostové, když jim důvěru vyjádřilo 67 % dotázaných, v tom 20 % „rozhodně“ a 47 % „spíše“, nedůvěra ke starostům dosáhla úroveň čtvrtiny (25 %), když 18 % respondentů podle svých slov starostům „spíše nedůvěřuje“ a 7 % jim „rozhodně nedůvěřuje“.

Tabulka 1a: Důvěra obyvatel ústavním institucím (%) – časové srovnání

DŮVĚRA	VII/21	VIII-IX/21	IX-X/21	XI-XII/21	III-V/22	V-VII/22	IX-XI/22	XI/22-I/23	II-III/23	IV-V/23
Prezident	37	36	35	36	38	28	33	38	-	58
Vláda	37	32	32	33	35	28	28	34	33	32
Poslanecká sněmovna	29	26	28	30	30	26	28	33	33	32
Senát	34	38	30	32	33	32	34	41	36	38
Krajské zastupitelstvo	49	48	45	48	47	41	48	55	46	48
Obecní zastupitelstvo	63	64	60	61	65	61	63	69	65	66
Starosta	67	67	62	70	63	62	62	71	65	67
Hejtman	49	45	41	48	44	43	46	53	45	45

Poznámka: Hodnoty v tabulce jsou součtem odpovědí „rozhodně důvěřuje“ a „spíše důvěřuje“. Dopočet do 100 % tvoří odpovědi „spíše nedůvěřuje“ a „rozhodně nedůvěřuje“ a odpověď „nevím“.

Zdroj: CVVM SOÚ AV ČR, Naše společnost.

Tabulka 1b: Nedůvěra obyvatel ústavním institucím (%) – časové srovnání

NEDŮVĚRA	VII/21	VIII-IX/21	IX-X/21	XI-XII/21	III-V/22	V-VII/22	IX-XI/22	XI/22-I/23	II-III/23	IV-V/23
Prezident	59	60	61	60	58	69	65	61	-	36
Vláda	60	65	65	63	62	68	69	65	65	67
Poslanecká sněmovna	66	68	67	65	64	67	67	65	65	65
Senát	59	56	60	62	61	58	61	56	59	57
Krajské zastupitelstvo	36	36	38	39	31	34	34	33	33	32
Obecní zastupitelstvo	30	30	33	32	24	29	30	26	26	27
Starosta	27	27	32	26	27	28	31	23	27	25
Hejtman	34	33	40	37	29	32	37	33	35	33

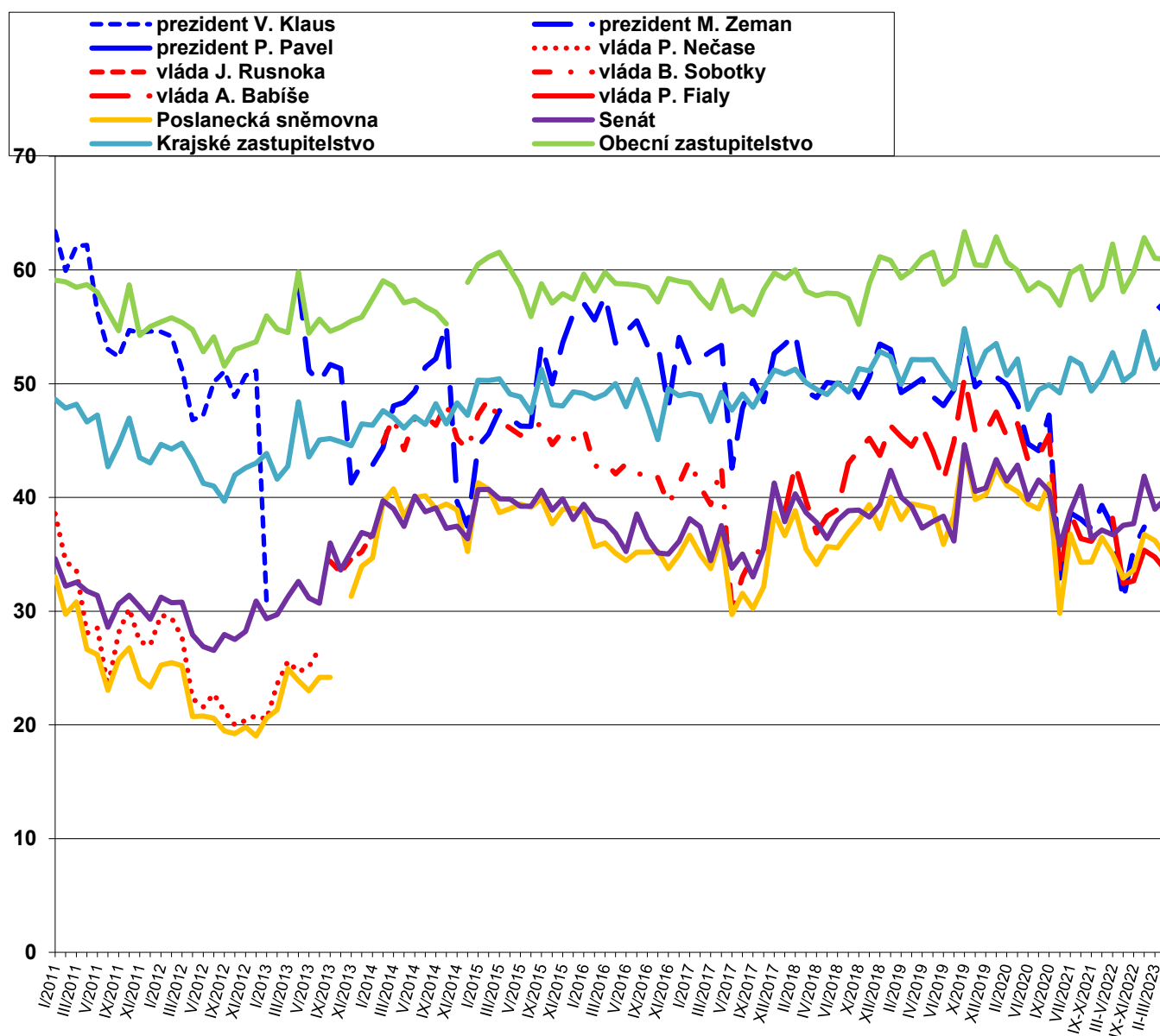
Poznámka: Hodnoty v tabulce jsou součtem odpovědí „rozhodně nedůvěřuje“ a „spíše nedůvěřuje“. Dopočet do 100 % tvoří odpovědi „spíše důvěřuje“ a „rozhodně důvěřuje“ a odpověď „nevím“.

Zdroj: CVVM SOÚ AV ČR, Naše společnost.

V časovém srovnání, které nabízejí tabulky 1a a 1b, můžeme vidět, že v porovnání s předchozím šetřením z února a března 2023 se hodnocení zkoumaných institucí významně neposunulo. V případě nově zvoleného prezidenta pak můžeme vidět, že důvěra k němu je o 20 procentních bodů vyšší a nedůvěra o 25 procentních bodů nižší než byla na přelomu roku u jeho dosluhujícího předchůdce.

Dlouhodobé srovnání nabízí graf 2 a interaktivní verzi grafů s vývojem důvěry a nedůvěry jednotlivým institucím lze rovněž nalézt ve webové aplikaci CVVM (cvmmapp.soc.cas.cz), v případě některých institucí je zde časová řada údajů již od roku 1990.

Graf 2: Důvěra ústavním institucím v letech 2011 - 2023 (index důvěry)²



Zdroj: Výzkumy CVVM SOÚ AV ČR, Naše společnost.

² Index důvěry může nabývat hodnot od 0 do 100 a je vypočítán jako součtový skóre z nezaokrouhlených hodnot procentních podílů příslušných variant odpovědí vynásobených hodnotami 1 (rozhodně důvěřuje), 0,75 (spíše důvěřuje), 0,5 (neví), 0,25 (spíše nedůvěřuje) a 0 (rozhodně nedůvěřuje).

Podrobnější analýza ukázala, že u všech zkoumaných institucí důvěra k nim vykazuje významnou pozitivní korelaci se spokojeností s politickou situací, se spokojeností s vlastním životem, s hodnocením ekonomické situace v ČR (s výjimkou starostů) a s hodnocením životní úrovně vlastní domácnosti (s výjimkou krajských zastupitelstev). S rostoucím příjmem domácnosti se zvyšuje důvěra u prezidenta, vlády, Poslanecké sněmovny a Senátu. S rostoucím zájmem o politiku důvěra pozitivně koreluje v případě prezidenta, vlády, Senátu a Poslanecké sněmovny, přičemž u všech zkoumaných institucí včetně těch, kde se významná pozitivní korelace neobjevila, byl relativně vyšší podíl zejména rozhodné nedůvěry mezi těmi, kdo se o politiku rozhodně nezajímají. S posunem po pravolevé škále politické orientace od levice k pravici roste důvěra v případě všech institucí kromě obecních zastupitelstev a starostů. Se zvyšujícím se věkem klesá důvěra prezidentovi, vládě, Poslanecké sněmovně, Senátu a krajským zastupitelstvům. Se zvyšujícím se stupněm dokončeného vzdělání roste důvěra prezidentovi, vládě, Poslanecké sněmovně a Senátu. S rostoucí velikostí obce klesá důvěra ve vztahu ke krajské i místní samosprávě včetně krajských hejtmanů a starostů. Zároveň u všech institucí je důvěra pozitivně korelována navzájem. Zcela logicky nejsilnější propojení vykazují důvěra vládě s důvěrou Poslanecké sněmovně³, důvěra krajským zastupitelstvům s důvěrou hejtmanům⁴ a důvěra obecní zastupitelstvům s důvěrou starostům.⁵ V porovnání s předchozím volebním obdobím, kdy bylo složení Poslanecké sněmovny odlišné a kdy vládla zcela odlišně politicky složená vláda, výrazně posílilo i propojení důvěr mezi Poslaneckou sněmovnou a Senátem⁶ a mezi vládou a Senátem⁷.

Z podrobnější analýzy na základě stranických preferencí pak vyplývá, že voliči vládních stran výrazně častěji důvěřují prezidentovi, vládě, Poslanecké sněmovně a Senátu, voliči koalice SPOLU pak ještě ve zvýšené míře důvěřují krajským zastupitelstvům a hejtmanům. Voliči hnutí ANO, KSČM a SPD se k prezidentovi, vládě, Poslanecké sněmovně i Senátu staví naopak výrazně kritičtěji. Nerozhodnutí výrazně častěji vyjadřují důvěru prezidentovi. Ke všem zkoumaným institucím se s výrazně zvýšenou nedůvěrou staví rozhodní nevoliči.

V rámci šetření byla zjišťována také spokojenost se současnou politickou situací v naší zemi.⁸ Aktuální výsledky a časové srovnání nabízí tabulka 2.

Tabulka 2: Spokojenost/nespokojenost se současnou politickou situací v ČR (v %)

	VII/21	VIII-IX/21	IX-X/21	XI-XII/21	III-V/22	V-VII/22	IX-XI/22	XII/22-I/23	II-III/23	IV-V/23
Spokojen	13	14	12	11	21	14	13	16	19	17
Ani spokojen, ani nespokojen	34	32	30	31	26	21	23	23	26	22
Nespokojen	50	51	55	55	51	63	62	59	53	60

Poznámka: Hodnoty v tabulce jsou součtem odpovědí „velmi spokojen“ a „spíše spokojen“, resp. „spíše nespokojen“ a „velmi nespokojen“. Dopočet do 100 % tvoří odpověď „nevím“.

Zdroj: CVVM SOÚ AV ČR, Naše společnost.

Spokojenost se současnou politickou situací vyjadřovalo jen 17 % občanů, v tom 1 % uvádělo, že je „velmi spokojeno“, 16 % řeklo, že je „spíše spokojeno“. „Ani spokojeno, ani nespokojeno“ se cítilo být 22 % obyvatel ČR. Nespokojenost s politickou situací pak dalo najevo 60 % dotázaných, když 31 % s ní bylo „spíše nespokojeno“ a 29 % „velmi nespokojeno“. Zbytek (1 %) respondentů zvolil variantu „nevím“.

V porovnání s posledním šetřením z února a března 2023 (viz tabulku 2 a graf 3) se hodnocení politické situace mírně zhoršilo, když podíl nespokojených o 7 procentních bodů vzrostl. Hodnocení politické situace se tak i nadále pohybuje na zřetelně horší úrovni, než většinou bývalo v letech 2014 až 2020 s výjimkou dvou krátkodobých propadů z let 2017 a 2018 spojených s vládní krizí nebo s problémy při sestavování vlády po volbách do Poslanecké sněmovny. V

³ Spearmanův koeficient pořadové korelace mezi důvěrou vládě a důvěrou Poslanecké sněmovně činil 0,780.

⁴ Spearmanův koeficient pořadové korelace mezi důvěrou krajskému zastupitelstvu a důvěrou hejtmanovi činil 0,694.

⁵ Spearmanův koeficient pořadové korelace mezi důvěrou obecnímu zastupitelstvu a důvěrou starostovi činil 0,699.

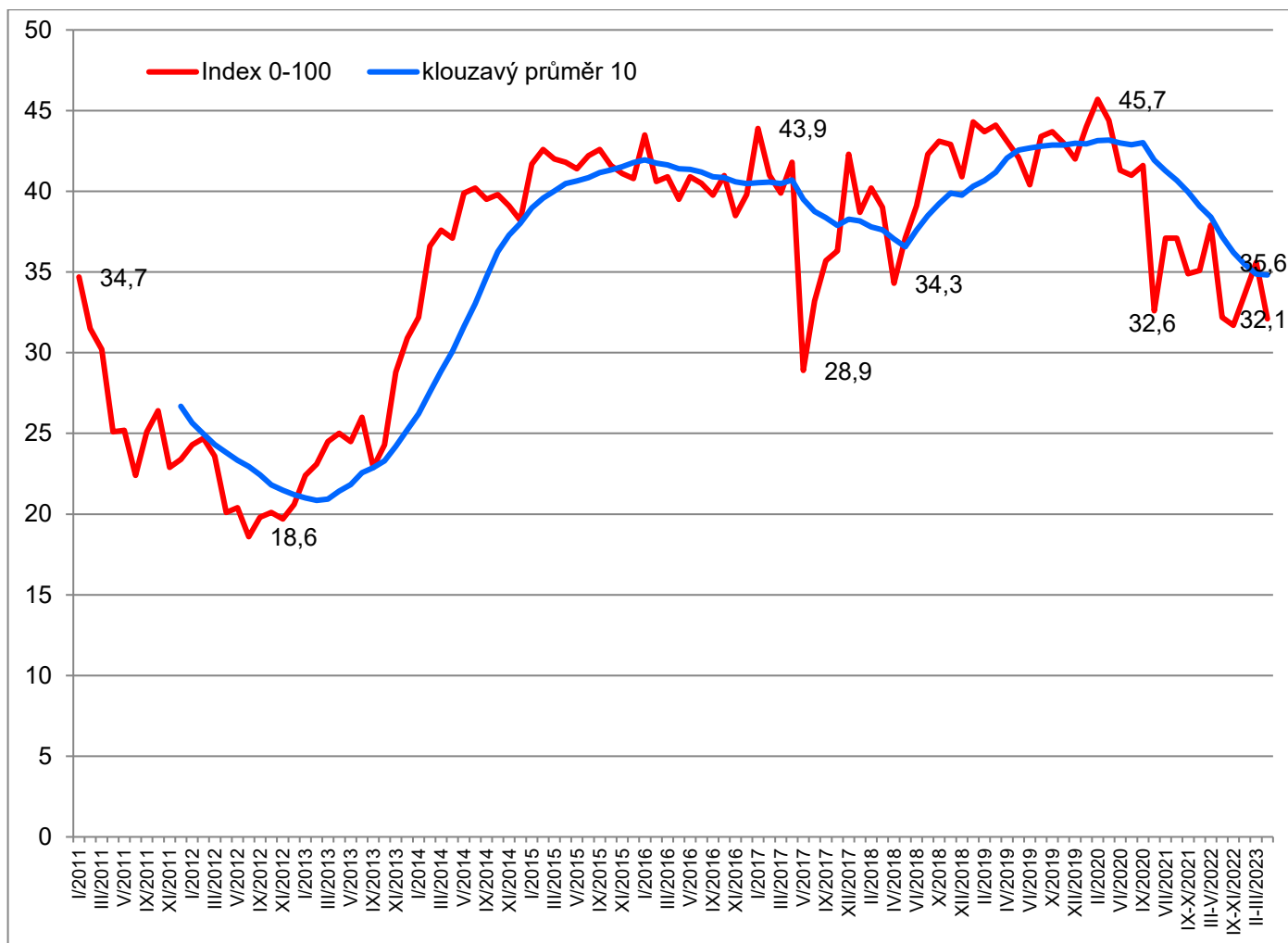
⁶ Spearmanův koeficient pořadové korelace mezi důvěrou Poslanecké sněmovně a důvěrou Senátu činil 0,739.

⁷ Spearmanův koeficient pořadové korelace mezi důvěrou vládě a důvěrou Senátu činil 0,769.

⁸ Otázka: „Zamyslíte-li se nad celkovou současnou politickou situací v České republice, řekli byste, že jste s ní velmi spokojen, spíše spokojen, ani spokojen, ani nespokojen, spíše nespokojen, velmi nespokojen?“

dlouhodobém srovnání pak i nadále je spokojenost se současnou politickou situací výrazně vyšší, než bývala v období let 2012 a 2013, jak ukazuje graf 3.

Graf 3: Spokojenost se současnou politickou situací v letech 2011- 2023 (index spokojenosti 0-100)⁹



Zdroj: Výzkumy CVVM SOÚ AV ČR, Naše společnost.

Podrobnější analýza ukázala, že spokojenost s politickou situací roste se zlepšujícím se hodnocením životní úrovně vlastní domácnosti, se zlepšujícím se hodnocením ekonomické situace v ČR, s rostoucí spokojeností se svým životem celkově, s rostoucím příjmem domácnosti a se zvyšujícím se stupně nejvyššího dokončeného vzdělání respondenta. Naopak pokles spokojenosti s politickou situací je patrný spolu s rostoucím věkem a s posunem v sebezřazení na pravolevé škále politické orientace od pravice k levíci. Spokojenější nebo méně nespokojení s politickou situací jsou mladší lidé ve věku 15 až 29 let, absolventi vysokých škol, studenti, lidé, kteří se na pravolevé škále politicky řadí jednoznačně na pravici nebo do pravého středu, voliči koalice SPOLU nebo koalice PirSTAN a ti, kdo důvěřují všem zkoumaným institucím. Vyšší nespokojenost nebo nižší spokojenost naopak vyjadřovali lidé ve věku od 55 let výše, respondenti se středním vzděláním nebo vyučení bez maturity, důchodci, lidé, kteří se politicky řadí na levíci nebo do středu, voliči ANO, KSČM či SPD, rozhodní nevoliči a ti, kdo zkoumaným ústavním institucím nedůvěřují.

⁹ Index spokojenosti může nabývat hodnot od 0 do 100 a je vypočítán jako součtový skóre z nezaokrouhlených hodnot procentních podílů příslušných variant odpovědí vynásobených hodnotami 1 (velmi spokojen), 0,75 (spíše spokojen), 0,5 (ani spokojen, ani nespokojen + neví), 0,25 (spíše nespokojen) a 0 (velmi nespokojen). Kluzavý průměr 10 představuje řadu průměrů indexu spokojenosti z deseti po sobě jdoucích šetření, přičemž 10 je počet šetření, které CVVM zpravidla realizuje v průběhu jednoho roku.

Technické parametry výzkumu

Výzkum:	Naše společnost, v23-04
Realizátor:	Centrum pro výzkum veřejného mínění, Sociologický ústav AV ČR, v. v. i.
Projekt:	Naše společnost – projekt kontinuálního výzkumu veřejného mínění CVVM SOÚ AV ČR
Termín terénního šetření:	27. 3. – 22. 5. 2023
Výběr respondentů:	Kvótní výběr
Kvóty:	Kraj (oblastí NUTS 3), velikost místa bydliště, pohlaví, věk, vzdělání
Vážení dat:	Vzdělání X NUTS2, věk X NUTS2, pohlaví X kraj, velikost místa bydliště X věk, vzdělání X věk
Zdroj dat pro kvótní výběr a vážení dat:	Český statistický úřad
Reprezentativita:	Obyvatelstvo ČR ve věku od 15 let
Počet dotázaných:	834
Počet tazatelů:	73
Metoda sběru dat:	Osobní rozhovor tazatele s respondentem – dotazování CAPI
Výzkumný nástroj:	Standardizovaný dotazník
Otázky:	PI_1, PS_1
Kód zprávy:	pi230601
Zveřejněno dne:	1. června 2023
Zpracoval:	Jan Červenka

Slovníček pojmů:

Kvótní výběr – napodobuje strukturu základního souboru (u nás je to obyvatelstvo České republiky starší 15 let) pomocí nastavení velikosti vybraných parametrů, tzv. kvót. Jinými slovy kvótní výběr je založen na stejném procentuálním zastoupení vybraných vlastností. Pro tvorbu kvót používáme údaje z Českého statistického úřadu. V našich výzkumech jsou stanoveny kvóty na pohlaví, věk, vzdělání, region a velikost obce. Vzorek je tedy vybrán tak, aby procentuální podíl např. mužů a žen ve vzorku odpovídal procentuálnímu podílu mužů a žen v každém kraji ČR. Podobně je zachován procentuální podíl obyvatel jednotlivých krajů ČR, občanů různých věkových kategorií, lidí s různým stupněm dosaženého vzdělání a z různých velkých obcí.

Reprezentativní výběr je takový výběr z celé populace, z jehož vlastností se dá platně usuzovat na vlastnosti celé populace. V našem případě to tedy znamená, že respondenti jsou vybráni tak, abychom zjištěné údaje mohli zobecnit na obyvatele České republiky starší 15 let.

Vážení dat – způsob zvýšení reprezentativity souboru vzhledem k vybraným charakteristikám populace pomocí přiřazení váhy každému respondentovi. Váhy jsou vytvářeny pomocí metody iterativního proporčního vážení a pohybují se v rozsahu 0,333 až 3.

Centrum pro výzkum veřejného mínění (CVVM) je výzkumným oddělením Sociologického ústavu AV ČR, v. v. i. Jeho historie sahá do roku 1946, kdy jako součást Ministerstva informací začal fungovat Československý ústav pro výzkum veřejného mínění. Současné Centrum vzniklo v roce 2001 převedením svého předchůdce (IVVM) z Českého statistického úřadu do Sociologického ústavu AV ČR, v. v. i. Včlenění do vědecké instituce zaručuje kvalitní odborné zázemí a kredit pracoviště; jako součást akademického prostředí musí CVVM SOÚ AV ČR splňovat veškeré nároky a dosahovat tak té nejvyšší odborné úrovně. Hlavní náplní práce oddělení je výzkumný projekt Naše společnost, v jehož rámci je prováděno deset šetření ročně. Jedná se o průzkum veřejného mínění na reprezentativním vzorku české populace od 15 let, kterého se vždy účastní přibližně 1000 respondentů. Omnibusová podoba dotazníku umožňuje pokrýt velkou šíři námětů, a do šetření jsou proto pravidelně řazena politická, ekonomická i další obecně společenská témata. Jsou využívány jak opakované otázky, které umožňují sledovat vývoj zkoumaných jevů, tak náměty nové, reagující na aktuální dění. Díky dlouhodobému a kontinuálnímu charakteru je tento vědecký projekt zkoumání veřejného mínění v České republice ojedinělý.
