

Tisková zpráva

Občané o ekonomické situaci svých domácností – duben až květen 2023

- ⊙ Většina občanů (53 %) v aktuálním šetření uvedla, že jejich domácnosti vychází s příjmy snadno, naproti tomu téměř polovina (46 %) uvedla, že vychází s příjmy obtížně.
- ⊙ Ve srovnání s posledním šetřením z období září a říjen 2022 došlo ke snížení (o 6 procentních bodů) podílu těch, kteří se svými příjmy vychází obtížně, a naopak vzrostl (rovněž o 6 procentních bodů) podíl těch, kteří se svým příjmem vycházejí snadno.
- ⊙ Ve velmi obtížné finanční situaci se v průběhu posledních 12 měsíců podle získaných vyjádření ocitla více než pětina (21 %) domácností.
- ⊙ Sedm desetin (70 %) českých občanů považuje svoji domácnost za „ani bohatou, ani chudou“. Pětina lidí (20 %) se domnívá, že jejich domácnost je chudá. Na druhé straně za bohatou svoji domácnost označila desetina (10 %) respondentů.
- ⊙ Míra subjektivní deprivace v různých oblastech spotřeby je nejnižší u základních životních potřeb, jako je jídlo, oblečení a běžné potřeby pro domácnost (9 % občanů uvedlo, že má jejich domácnost problém s jejich uspokojením) a uhrazování výdajů na zdravotní péči, léky a pomůcky (8 % uvedlo, že má jejich domácnost problém s jejich uspokojením) a nejvyšší u luxusního zboží, když přibližně sedm z deseti (69 %) domácností uvedlo, že na toto zboží nemají.

Zpracovala:

Naděžda Čadová

Centrum pro výzkum veřejného mínění, Sociologický ústav AV ČR, v.v.i.

Tel.: +420 210 310 583; e-mail: nadezda.cadova@soc.cas.cz



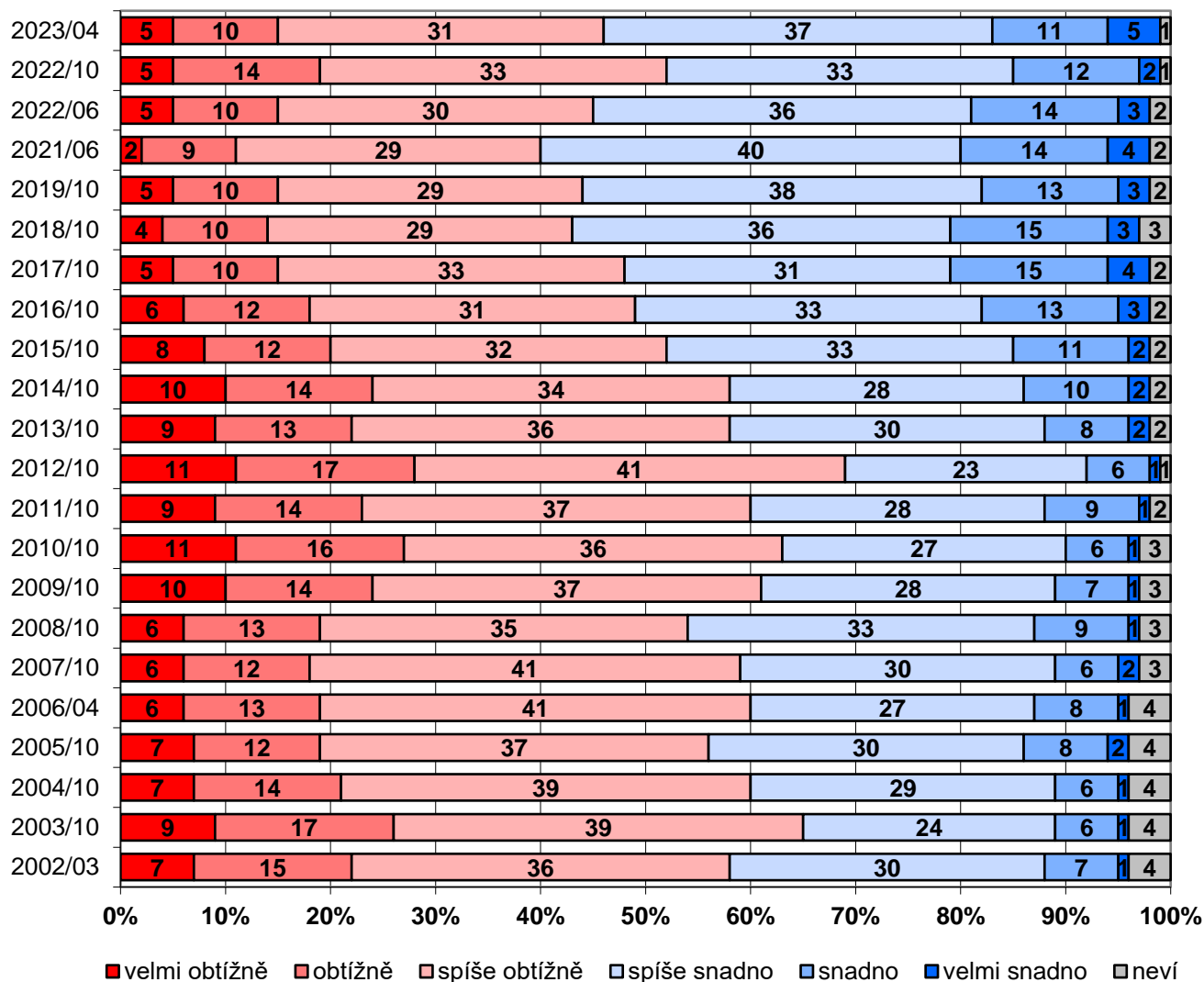
V rámci svého šetření, které CVVM realizovalo v období od konce března do druhé poloviny května 2023, se zaměřilo na otázku, jak lidé vnímají současnou socioekonomickou situaci svých domácností. Konkrétně se dotázaní vyjadřovali k tomu, zda je pro ně obtížné vyjít s příjmy, zda se jejich domácnost v posledním roce ocitla v obtížné finanční situaci a zda svoji domácnost považují za bohatou či naopak chudou. Dále se pak šetření podrobněji věnovalo tomu, na které potřeby mají domácnosti ve svém rozpočtu dostatek peněz a na které nikoli.

První otázka se týkala toho, jak snadno či obtížně lidé vycházejí se svými příjmy. Podle aktuálních výsledků (viz graf 1) tvoří ti, kteří vycházejí se svými příjmy obtížně, necelou polovinu veřejnosti (46 %), zatímco těch, kteří s příjmy vycházejí snadno, je více než polovina (53 %). Skupina těch, kteří v současnosti se svým příjmem vycházejí jen „velmi obtížně“, zůstává relativně malá a představuje dvacetinu českých občanů (5 %), další desetinu (10 %) tvoří ti, kteří s příjmem vycházejí „obtížně“. Necelá třetina oslovených (31 %) pak uvedla, že s příjmem vycházejí „spíše obtížně“. Největší část dotázaných představující téměř dvě pětiny (37 %) podle svých slov vyjde se svým příjmem „spíše snadno“. Více než desetina českých občanů (11 %) hospodaří se současným příjmem „snadno“ a 5 % pak dokonce „velmi snadno“. Zbýlé 1 % oslovených zvolilo odpověď „nevím“.

Ve srovnání s posledním šetřením z období září a říjen 2022 došlo ke snížení (o 6 procentních bodů) podílu těch, kteří uvádějí, že se svými příjmy vycházejí obtížně (součet odpovědí „velmi obtížně“, „obtížně“ a „spíše obtížně“), a naopak vzrostl (rovněž o 6 procentních bodů) podíl těch, kteří se svým příjmem vycházejí snadno (součet odpovědí „velmi snadno“, „snadno“ a „spíše snadno“). Aktuální situace je tak podobná jako před necelým rokem (výzkum z května a června 2022).

Z dlouhodobého srovnání vychází, že aktuální situace se nejvíce blíží kromě již zmíněného loňského výzkumu, situaci v období let 2016 až 2019. V porovnání s dosud nejpříznivějším obrázkem z června 2021 je aktuální podíl těch, jež mají nějaké obtíže při hospodaření se svým příjmem, vyšší o 6 procentních bodů. Navzdory tomu však zůstává současná situace lepší, než byla v letech 2002 až 2015.

Graf 1: Jak domácnost vychází se svými příjmy¹ – časové srovnání (%)



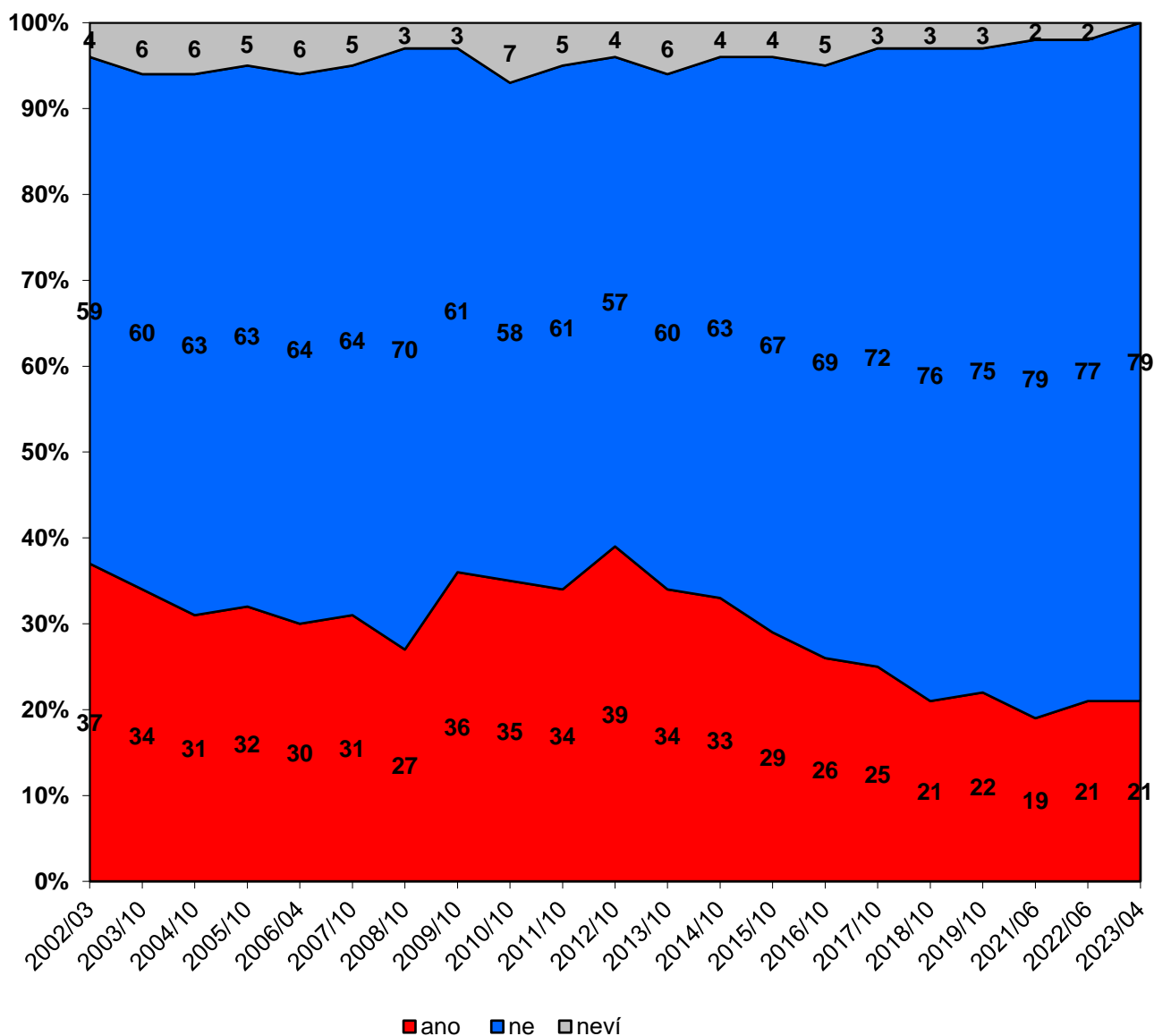
Zdroj: CVVM SOÚ AV ČR, Naše společnost 27. 3. – 22. 5. 2023, 834 respondentů starších 15 let, osobní rozhovor.

Potíže při vycházení s příjmem domácnosti jsou pochopitelně poměrně silně zkorelovány s příjmy, v případě příjmu domácnosti je hodnota koeficientu korelace 0,45 a v případě osobního příjmu 0,37 (Spearmanova pořadová korelace). Mezi domácnostmi s příjmem do 20 000 Kč uvádí 80 % respondentů, že s příjmy vychází obtížně, a 20 %, že snadno, naopak mezi domácnostmi s příjmem nad 40 000 Kč měsíčně s ním vychází obtížně 32 % domácností a 66 % naopak snadno. Domácnosti, které hodnotí svoji životní úroveň jako dobrou, mají problém vyjít se svými příjmy ve 24 % případů, u domácností, které vnímají svoji životní úroveň jako špatnou, je to 98 %. Z domácností, které hodnotí svoji životní úroveň jako „ani dobrou, ani špatnou“, pak má problém vyjít s příjmem 68 %. Poměrně silná vazba existuje také se vzděláním respondenta, když potíže vyjít s příjmem deklarovalo 25 % domácností dotázaných s vysokoškolským vzděláním, 43 % se středním vzděláním s maturitou a 57 % se středním vzděláním bez maturity, vyučených nebo se základním vzděláním. Potíže vyjít se svými příjmy pak častěji uváděli důchodci, nezaměstnaní, lidé v domácnosti nebo na rodičovské či mateřské dovolené a respondenti pracující v dělnických profesích.

¹ Znění otázky: „Jak Vaše domácnost vychází s příjmem, který v současné době má?“ Možnosti odpovědí: velmi obtížně, obtížně, spíše obtížně, spíše snadno, snadno, velmi snadno.

Jak ukazují údaje zachycené v grafu 2, ve velmi obtížné finanční situaci se v průběhu posledních 12 měsíců podle získaných vyjádření ocitla více než pětina (21 %) domácností. Naopak téměř čtyři pětiny (79 %) se do takové situace nedostaly. Situace je srovnatelná s posledními výzkumy a je tak od roku 2018 v podstatě stabilní a současně zůstává pozitivnější než v letech 2002 až 2017.

Graf 2: Velmi obtížná finanční situace v průběhu posledních 12 měsíců² - časové srovnání (%)



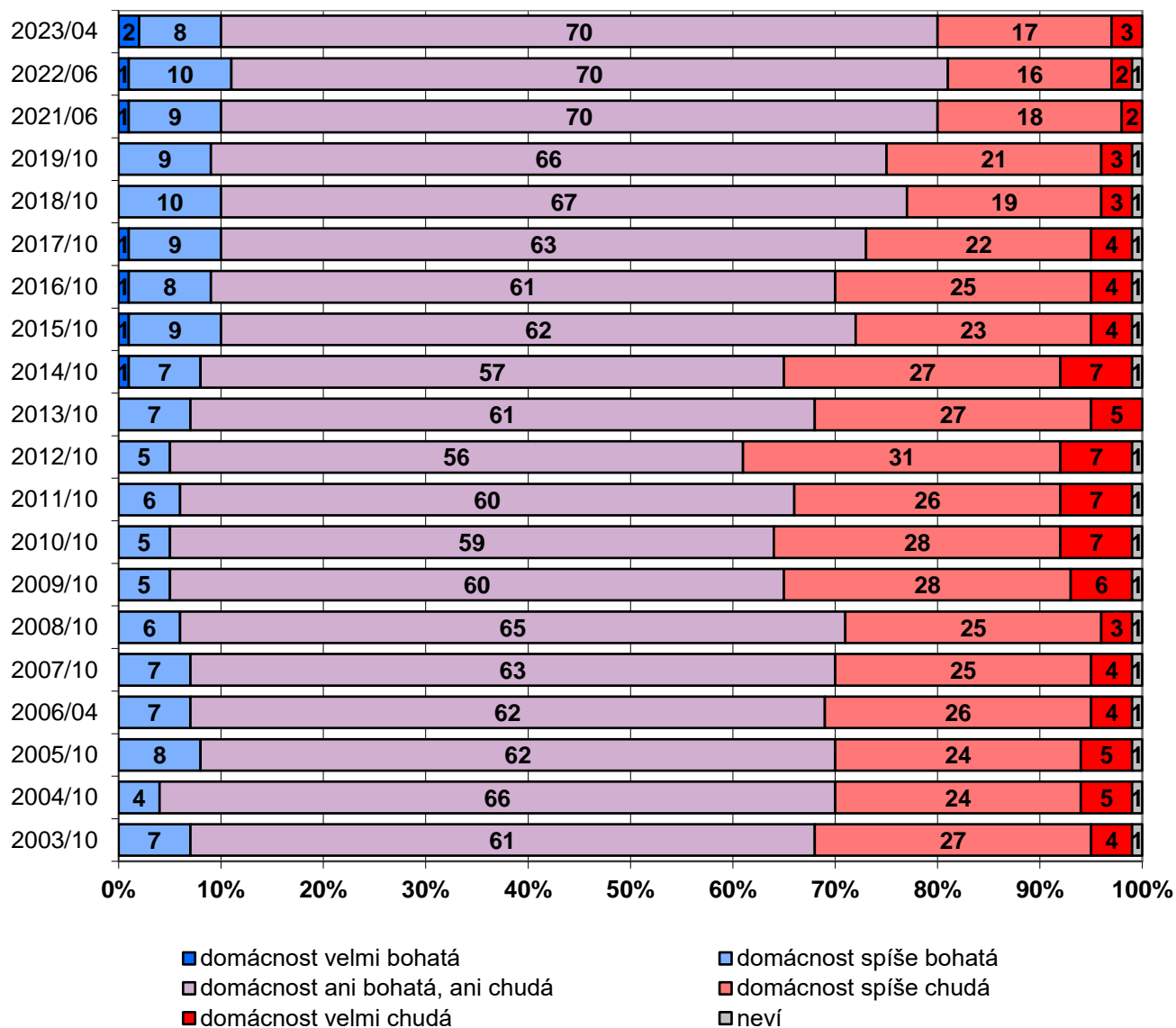
Zdroj: CVVM SOÚ AV ČR, Naše společnost 27. 3. – 22. 5. 2023, 834 respondentů starších 15 let, osobní rozhovor.

Z třídění druhého stupně vyplynulo, že s tíživou finanční situací se potýkali častěji nezaměstnaní, lidé v domácnosti nebo na mateřské či rodičovské dovolené a respondenti pracující v nekvalifikovaných dělnických profesích. Mezi respondenty, kteří životní úroveň své domácnosti posoudili jako dobrou, se ocitlo v obtížné finanční situaci v posledních 12 měsících jen 9 %. Z těch, kteří ji hodnotí jako „ani dobrou, ani špatnou“, zvolilo stejnou odpověď 27 % a mezi domácnostmi se špatnou životní úrovní mělo v posledních 12 měsících finanční obtíže 76 %. Podíl

² Znění otázky: „Ocitla se Vaše domácnost někdy v průběhu posledních 12 měsíců ve velmi obtížné finanční situaci?“ Možnosti odpovědí: ano, ne.

domácností, které se potýkaly s obtížnou finanční situací, klesá se stupněm nejvyššího dosaženého vzdělání, když mezi lidmi se středním vzděláním bez maturity, vyučenými nebo se základním vzděláním tuto odpověď zvolilo 29 % dotázaných, mezi lidmi se středním vzděláním s maturitou se v posledním roce v obtížné finanční situaci ocitlo 17 % a z domácností vysokoškolsky vzdělaných to bylo 10 %.

Graf 3: Subjektivní pocit chudoby³ – časové srovnání (%)



Zdroj: CVVM SOÚ AV ČR, Naše společnost 27. 3. – 22. 5. 2023, 834 respondentů starších 15 let, osobní rozhovor.

Odpovědi na další otázku ukázaly, že sedm desetin (70 %) českých občanů považuje svoji domácnost za „ani bohatou, ani chudou“. Podíl osob, které se vyjadřují o svých domácnostech jako o chudých, pak převažuje nad těmi, kdo uvádějí opak. Pětina lidí (20 %) se domnívá, že jejich domácnost je chudá, z toho za „spíše chudou“ ji označilo 17 % a 3 % za „velmi chudou“. Na druhé straně za bohatou svoji domácnost považuje desetina (10 %) respondentů, přičemž podle 8 % je jejich domácnost „spíše bohatá“ a podle 2 % pak „velmi bohatá“. V porovnání s výzkumem

³ Znění otázky: „Máte pocit, že je Vaše domácnost bohatá, nebo chudá?“ Možnosti odpovědí: velmi bohatá, spíše bohatá, ani bohatá, ani chudá, spíše chudá, velmi chudá.

realizovaným před necelým rokem v květnu a červnu 2022 nedošlo k žádné statisticky významné změně a podobná situace byla zjištěna i ve výzkumu z června 2021.

Zařazení mezi chudé či bohaté pochopitelně souvisí s rozdíly v příjmech domácností. Mediánová hodnota čistého měsíčního příjmu domácností, které se označil velmi či spíše bohaté, je 70 tisíc korun, mezi domácnostmi, které se považují za „ani bohaté, ani chudé“, je to 40 tisíc korun a u domácností, které se považují ze spíše nebo velmi chudé, 25 tisíc korun. Rozdíly ve vnímání situace vlastní domácnosti jsou silně korelovány s dosaženým vzděláním a s ekonomickým postavením, když mezi chudé domácnosti se častěji řadí domácnosti důchodců a lidí pracujících v nekvalifikovaných dělnických profesích.

Na závěr daného tematického bloku o ekonomické situaci domácností byla respondentům také položena otázka zjišťující konkrétněji to, jak příjem domácnosti dostačuje na jednotlivé potřeby (viz tabulku 1). Z výsledků je patrné, že příjem naprosté většiny domácností (91 %) umožňuje uspokojovat základní potřeby (jídlo, oblečení, běžné potřeby pro domácnost), přitom více než polovině (52 %) to příjem „rozhodně“ umožňuje. Problém s financováním i jenom základních potřeb má necelá desetina (9 %) dotázaných. Uhradit zdravotní péči, léky a pomůcky nedělá problém 87 % respondentů, což naopak představuje problém pro 8 % dotázaných. Příjem domácností pak většinou stačí i na financování koníčků a zájmů členů domácnosti, s čímž podle vlastního vyjádření nemá problém přibližně sedm z deseti (69 %) domácností respondentů, naopak více než čtvrtina (28 %) respondentů uvádí, že na volnočasové aktivity nemá nedostatek financí. Více než polovině respondentů podle jejich slov příjem domácnosti dostačuje i na nákup zdravějších nebo kvalitnějších potravin (54 %) a na spoření (53 %), přičemž přibližně dvěma pětinám to příjem neumožňuje (40 % v případě kvalitnějších potravin, 44 % u spoření).

V případě podpory rodiny svých dětí nebo rodičů uvedla převažující část respondentů (47 %), že jim to příjem umožňuje, téměř dvě pětiny (37 %) pak takovou podporu svým blízkým poskytovat nemohou.

Příjem většiny domácností pak už spíše nebo vůbec neumožňuje pravidelně trávit dovolenou v zahraničí či nakupovat luxusní zboží. Konkrétně více než polovina (53 %) domácností si ze svého příjmu nemůže dovolit pravidelně trávit dovolenou v zahraničí a více než dvě třetiny (69 %) domácností respondentů si nemohou nakupovat luxusní zboží.

Tabulka 1: Příjem domácnosti dostačuje na... (v %)⁴

	rozhodně ano	spíše ano	spíše ne	rozhodně ne	+/-
základní potřeby	52	39	8	1	91/9
uhradit zdravotní péči, léky, pomůcky	41	46	6	2	87/8
zájmy a koníčky	26	43	19	9	69//28
nakupovat kvalitnější potraviny	13	41	25	15	54/40
spořit	14	39	25	19	53/44
podporovat rodinu dětí a rodiče	12	35	22	15	47/37
trávit dovolenou v zahraničí	9	26	19	34	35/53
nakupovat luxusní zboží	3	9	23	46	12/69

Pozn. Dopočet do 100 % v řádcích tvoří odpovědi „neví“ a „netýká se“. Položky seřazeny dle pořadí v dotazníku.

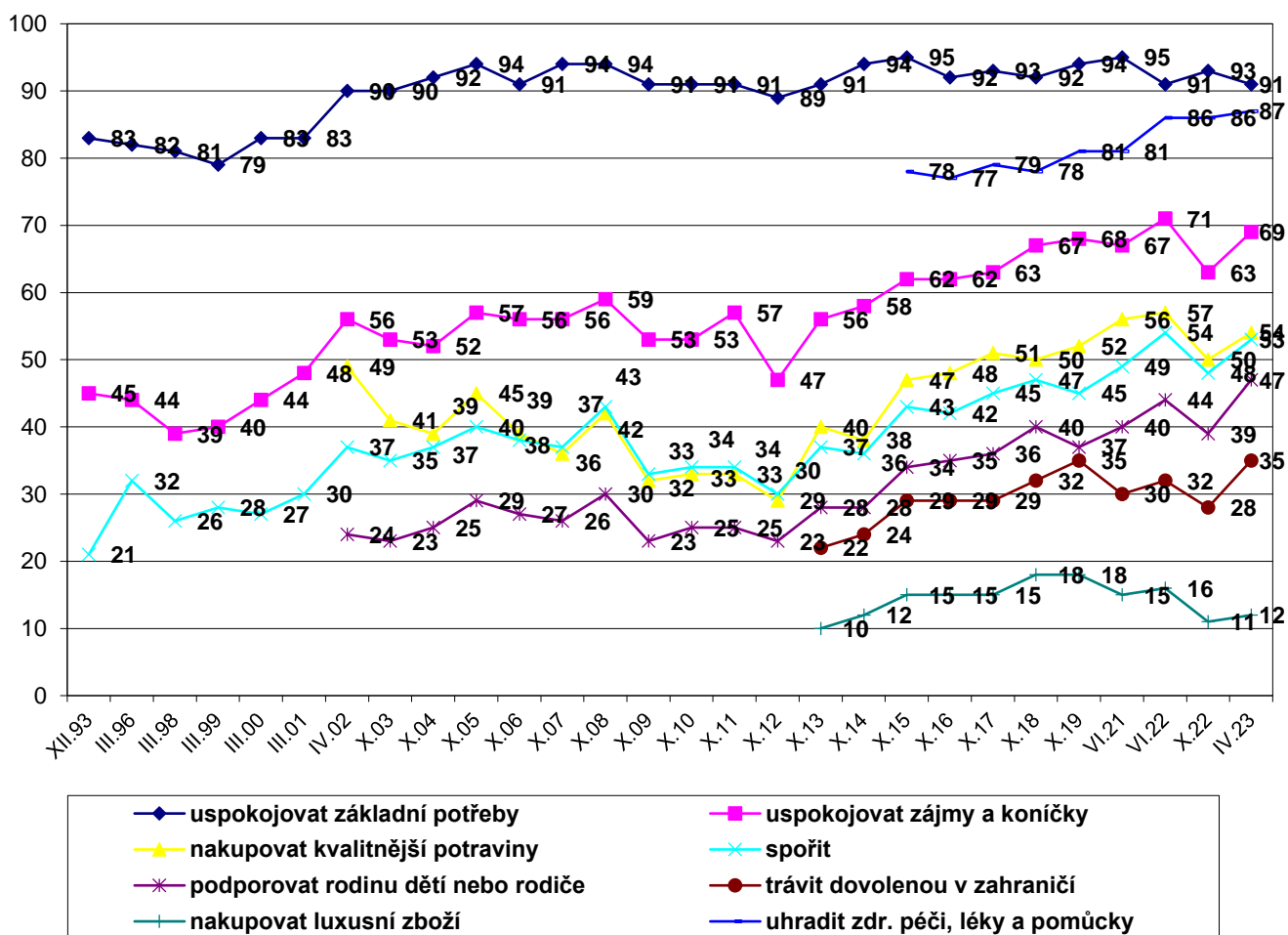
Zdroj: CVVM SOÚ AV ČR, Naše společnost 27. 3. – 22. 5. 2023, 834 respondentů starších 15 let, osobní rozhovor.

V časovém srovnání, které nabízí grafy 4a a 4b můžeme vidět, že oproti poslednímu výzkumu z října 2022 se situace v některých oblastech mírně zlepšila a po podzimním propadu se tak aktuální výsledky velmi blíží těm zjištěným v červnu 2022. Dosud nejvyšší hodnoty za celé sledované období pak dosáhl podíl domácností, které mohou uhradit zdravotní péči, léky a pomůcky (87 %), i když změna oproti posledním dvěma výzkumům se pohybuje v rámci

⁴ Znění otázky: „Umožňuje celkový příjem Vaší domácnosti a) uspokojovat základní životní potřeby domácnosti - jídlo, oblečení a běžné potřeby pro domácnost, b) uspokojovat zájmy a koníčky členů Vaší domácnosti, c) spořit, d) podporovat rodinu Vašich dětí nebo Vaše rodiče, e) nakupovat zdravější nebo kvalitnější potraviny, f) pravidelně trávit dovolenou v zahraničí, g) nakupovat luxusní zboží, h) uhradit zdravotní péči, léky a zdravotní pomůcky.“ Varianty odpovědí: rozhodně ano, spíše ano, spíše ne, rozhodně ne.

statistické chyby. Naopak na dosud nejnižší úroveň se dostal podíl domácností, které si nemohou dovolit pravidelně trávit dovolenou v zahraničí, který od roku 2013 poklesl o 20 procentních bodů (ze 73 % na 53 %).

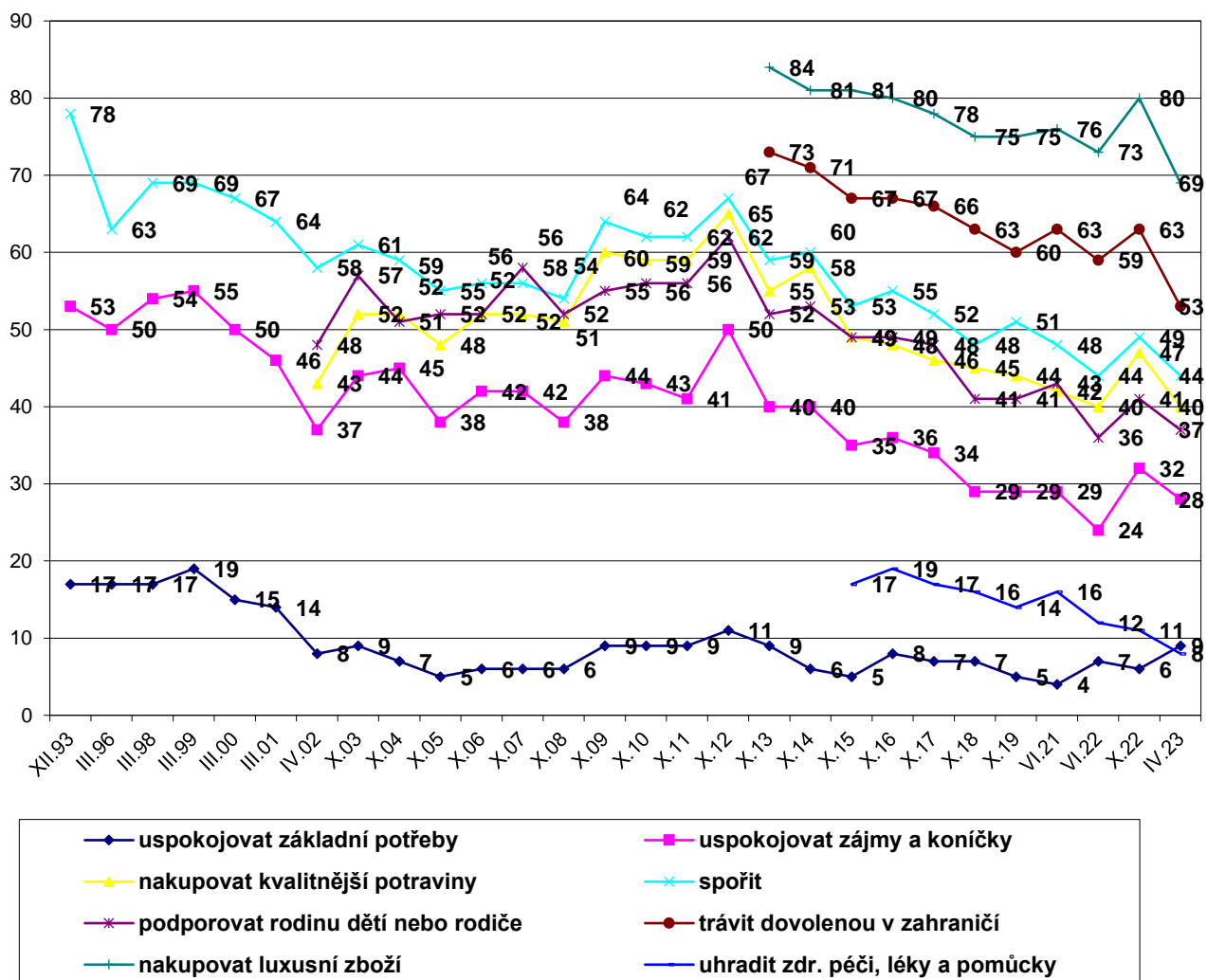
Graf 4a: Příjem umožňuje... (časové srovnání podílů pozitivních odp. v %)



Poznámka: Hodnoty v grafu jsou součtem odpovědí „rozhodně ano“ a „spíše ano“.

Zdroj: CVVM SOÚ AV ČR, Naše společnost.

Graf 4b: Příjem neumožňuje... (časové srovnání podílů negativních odp. v %)



Poznámka: Hodnoty v grafu jsou součtem odpovědí „rozhodně ne“ a „spíše ne“.

Zdroj: CVVM SOÚ AV ČR, Naše společnost.

Podrobnější analýza ukázala, že všechny položky silně korelují se subjektivním hodnocením životní úrovně vlastní domácnosti, výší jejího příjmu, deklarovanou snadností či obtížností vycházení s příjmem, s tím, zda se domácnost dostala či nedostala v posledních 12 měsících do obtížné finanční situace, jakož i s deklarovaným majetkovým statusem domácnosti na škále bohatství či chudoby, ale též se stupněm nejvyššího dosaženého vzdělání.

Technické parametry výzkumu

<i>Výzkum:</i>	<i>Naše společnost, v23-04</i>
<i>Realizátor:</i>	<i>Centrum pro výzkum veřejného mínění, Sociologický ústav AV ČR, v. v. i.</i>
<i>Projekt:</i>	<i>Naše společnost – projekt kontinuálního výzkumu veřejného mínění CVVM SOÚ AV ČR</i>
<i>Termín terénního šetření:</i>	<i>27. 3. - 22. 5. 2023</i>
<i>Výběr respondentů:</i>	<i>Kvótní výběr</i>
<i>Kvóty:</i>	<i>Kraj (oblastí NUTS 3), velikost místa bydliště, pohlaví, věk, vzdělání</i>
<i>Vážení dat:</i>	<i>Vzdělání X NUTS2, věk X NUTS2, pohlaví X kraj, velikost místa bydliště X věk, vzdělání X věk</i>
<i>Zdroj dat pro kvótní výběr a vážení dat:</i>	<i>Český statistický úřad</i>
<i>Reprezentativita:</i>	<i>Obyvatelstvo ČR ve věku od 15 let</i>
<i>Počet dotázaných:</i>	<i>834</i>
<i>Počet tazatelů:</i>	<i>73</i>
<i>Metoda sběru dat:</i>	<i>Osobní rozhovor tazatele s respondentem - dotazování CAPI</i>
<i>Výzkumný nástroj:</i>	<i>Standardizovaný dotazník</i>
<i>Otázky:</i>	<i>EU.4, EU.5, EU.6, EU.23</i>
<i>Kód tiskové zprávy:</i>	<i>eu230612</i>
<i>Zveřejněno dne:</i>	<i>12. června 2023</i>
<i>Zpracovala:</i>	<i>Naděžda Čadová</i>

Slovníček pojmů:

Kvótní výběr – napodobuje strukturu základního souboru (u nás je to obyvatelstvo České republiky starší 15 let) pomocí nastavení velikosti vybraných parametrů, tzv. kvót. Jinými slovy kvótní výběr je založen na stejném procentuálním zastoupení vybraných vlastností. Pro tvorbu kvót používáme údaje z Českého statistického úřadu. V našich výzkumech jsou stanoveny kvóty na pohlaví, věk, vzdělání, region a velikost obce. Vzorek je tedy vybrán tak, aby procentuální podíl např. mužů a žen ve vzorku odpovídal procentuálnímu podílu mužů a žen v každém kraji ČR. Podobně je zachován procentuální podíl obyvatel jednotlivých krajů ČR, občanů různých věkových kategorií, lidí s různým stupněm dosaženého vzdělání a z různě velkých obcí.

Reprezentativní výběr je takový výběr z celé populace, z jehož vlastností se dá platně usuzovat na vlastnosti celé populace. V našem případě to tedy znamená, že respondenti jsou vybráni tak, abychom zjištěné údaje mohli zobecnit na obyvatele České republiky starší 15 let.

Vážení dat – způsob zvýšení reprezentativity souboru vzhledem k vybraným charakteristikám populace pomocí přiřazení váhy každému respondentovi. Váhy jsou vytvářeny pomocí metody iterativního proporčního vážení a pohybují se v rozsahu 0,333 až 3.

Centrum pro výzkum veřejného mínění (CVVM) je výzkumným oddělením Sociologického ústavu AV ČR, v. v. i.. Jeho historie sahá do roku 1946, kdy jako součást Ministerstva informací začal fungovat Československý ústav pro výzkum veřejného mínění. Současné Centrum vzniklo v roce 2001 převedením svého předchůdce (IVVM) z Českého statistického úřadu do Sociologického ústavu AV ČR, v. v. i.. Včlenění do vědecké instituce zaručuje kvalitní odborné zázemí a kredit pracoviště; jako součást akademického prostředí musí CVVM SOÚ AV ČR splňovat veškeré nároky a dosahovat tak té nejvyšší odborné úrovně. Hlavní náplní práce oddělení je výzkumný projekt Naše společnost, v jehož rámci je prováděno deset šetření ročně. Jedná se o průzkum veřejného mínění na reprezentativním vzorku české populace od 15 let, kterého se vždy účastní přibližně 1000 respondentů. Omnibusová podoba dotazníku umožňuje pokrýt velkou šíři námětů, a do šetření jsou proto pravidelně řazena politická, ekonomická i další obecně společenská témata. Jsou využívány jak opakované otázky, které umožňují sledovat vývoj zkoumaných jevů, tak náměty nové, reagující na aktuální dění. Díky dlouhodobému a kontinuálnímu charakteru je tento vědecký projekt zkoumání veřejného mínění v České republice ojedinělý. |
