

## Tisková zpráva

### Důvěra vybraným institucím – duben/květen 2023

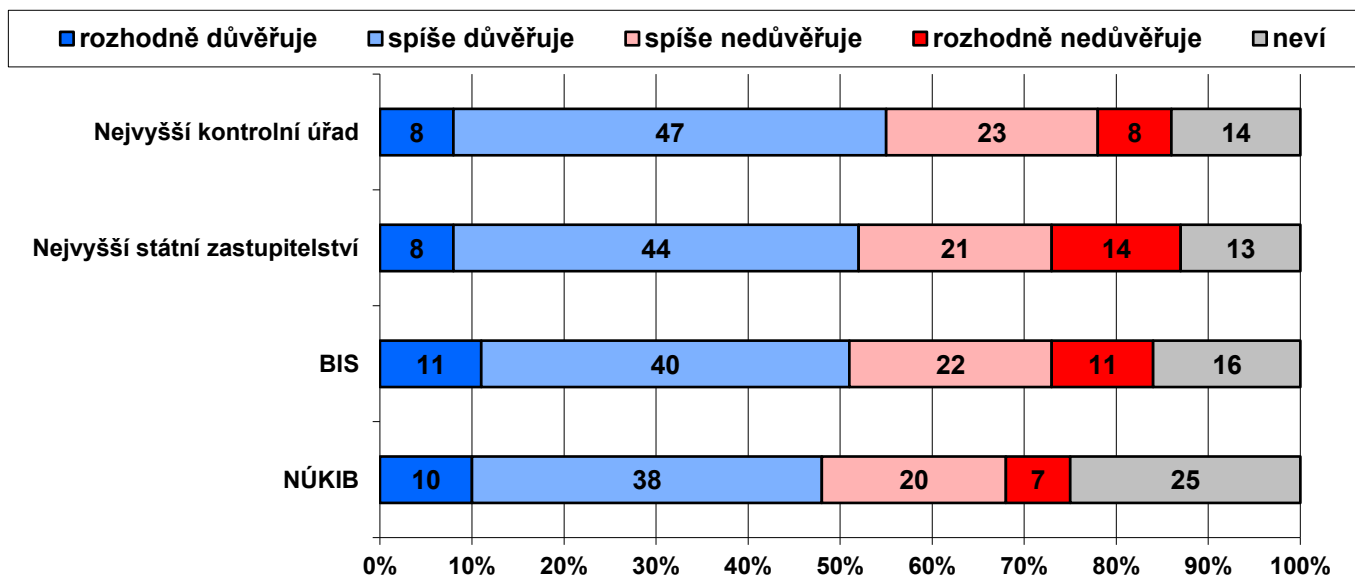
- Nejvyšší důvěru mezi institucemi zkoumanými na jaře 2023 vyjádřila česká veřejnost Nejvyššímu kontrolnímu úřadu (55 %).
- Nejvyššímu státnímu zastupitelství důvěřovalo 52 % občanů, Bezpečnostní informační službě 51 % a Národnímu úřadu pro kybernetickou a informační bezpečnost 48 %.
- U všech zkoumaných institucí převládá důvěra nad nedůvěrou.
- V porovnání s posledním srovnatelným šetřením z července 2021 se mírně zvýšila důvěra u NÚKIB, BIS a NSZ.

Zpracoval:  
Jan Červenka  
Centrum pro výzkum veřejného mínění, Sociologický ústav AV ČR, v.v.i.  
Tel.: 210 310 586; e-mail: jan.cervenka@soc.cas.cz



V reprezentativním šetření CVVM SOÚ AV ČR byla v dubnu a v květnu 2023 reprezentativnímu vzorku občanů ČR položena otázka, zda důvěřují vybraným institucím.<sup>1</sup> Šetření konkrétně zjišťovalo důvěru ve vztahu k Nejvyššímu kontrolnímu úřadu (NKÚ), Bezpečnostní informační službě (BIS), Nejvyššímu státnímu zastupitelství (NSZ) a Národnímu úřadu pro kybernetickou a informační bezpečnost (NÚKIB).

Graf 1: Důvěra/nedůvěra obyvatel vybraným institucím (%)



Zdroj: CVVM SOÚ AV ČR, Naše společnost 27. 3. – 22. 5. 2023, 834 respondentů starších 15 let, osobní rozhovor.

Jak ukazují výsledky v grafu 1, mezi zkoumanými institucemi relativně nejvyšší důvěře těší Nejvyšší kontrolní úřad (NKÚ), jemuž důvěřuje nadpoloviční většina (55 %) populace, v tom 8 % mu „rozhodně důvěřuje“ a 47 % „spíše důvěřuje“. Nedůvěru ve vztahu k NKÚ vyjadřuje necelá třetina (31 %) respondentů, z nichž 23 % mu „spíše nedůvěřuje“ a 8 % „rozhodně nedůvěřuje“. 14 % dotázaných uvedlo, že neví.

<sup>1</sup> Otázka: „Řekněte, prosím, důvěřujete i) Nejvyššímu kontrolnímu úřadu, s) Bezpečnostní informační službě (BIS), v) Nejvyššímu státnímu zastupitelství, w) Národnímu úřadu pro kybernetickou a informační bezpečnost (NÚKIB)?“ Varianty odpovědí: rozhodně důvěřuje, spíše důvěřuje, spíše nedůvěřuje, rozhodně nedůvěřuje.

Druhému v pořadí, Nejvyššímu státnímu zastupitelství (NSZ), důvěřuje lehce nadpoloviční většina (52 %) občanů, v tom 8 % „rozhodně“ a 44 % „spíše“. Podíl nedůvěřujících NSZ pak tvoří více než třetinu (35 %), když 21 % respondentů uvedlo, že mu „spíše nedůvěřuje“, a 14 % mu „rozhodně nedůvěřuje“. Zbýlých 13 % zvolilo odpověď „nevím“.

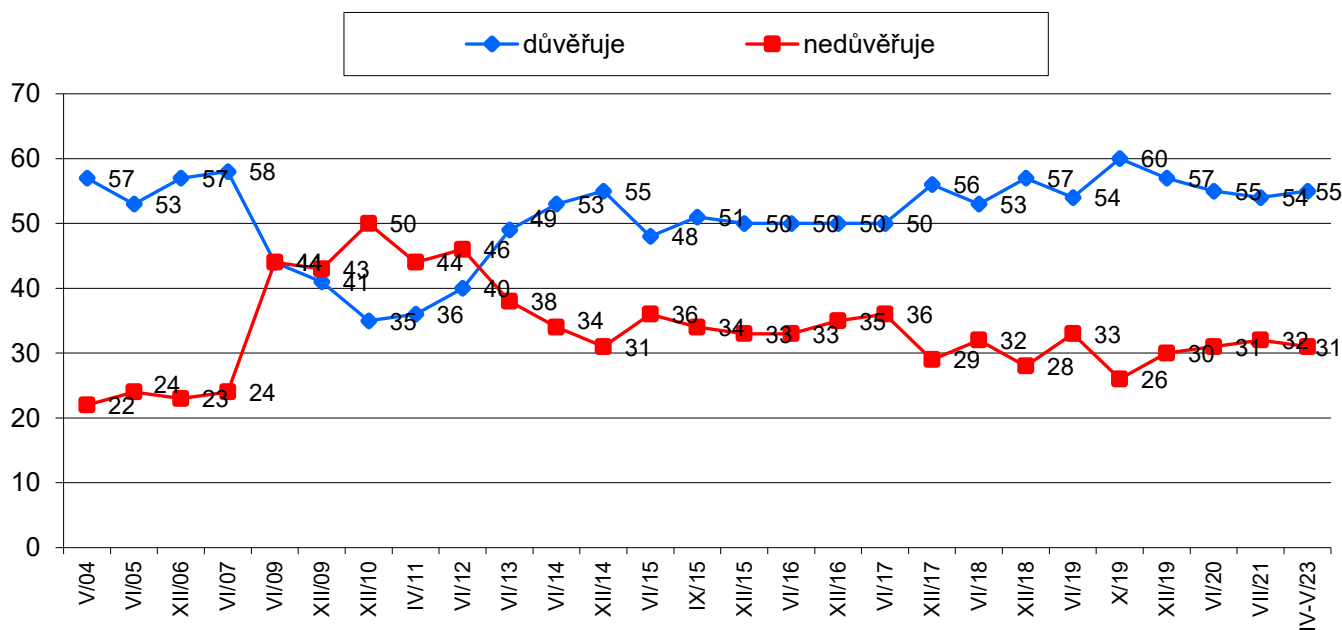
Jen o jeden procentní bod nižší část (51 %) českých občanů důvěřuje Bezpečnostní informační službě, v tom 11 % „rozhodně“ a 40 % „spíše“. Podíl nedůvěřujících BIS tvoří třetinu (33 %), z toho BIS 22 % „spíše nedůvěřuje“ a 11 % jí „rozhodně nedůvěřuje“. Odpověď „nevím“ uvedlo 16 % dotázaných.

Nejnižše se z hlediska deklarované důvěry mezi zkoumanými institucemi zařadil Národní úřad pro kybernetickou a informační bezpečnost (NÚKIB). Tomu důvěřuje necelá polovina (48 %) občanů, v tom 10 % „rozhodně“ a 38 % „spíše“. Podíl nedůvěřujících byl ovšem rovněž nižší a jen mírně převyšoval úroveň jedné čtvrtiny (27 %), z čehož 20 % tvořili ti, kdo NÚKIB „spíše nedůvěřují“, a 7 % ti, kdo mu „rozhodně nedůvěřují“. Podíl těch, kdo se v případě NÚKIB nedokázali rozhodnout, byl prakticky čtvrtinový (25 %), což bylo nejvíc ze všech zkoumaných institucí.

Podrobnější analýza ukázala, že důvěra u všech zkoumaných institucí navzájem významně pozitivně koreluje a že pozitivně koreluje i s důvěrou ke standardně zkoumaným ústavním institucím, tj. prezidentovi, vládě, Poslanecké sněmovně, Senátu, krajským a obecním zastupitelstvům, hejtmanům a starostům obcí a městských částí. Ve všech případech rovněž platí, že důvěra se zvyšuje spolu se zlepšujícím se hodnocením ekonomické situace v České republice, s rostoucí spokojeností s politickou situací v ČR, se zlepšujícím se hodnocením životní úrovně vlastní domácnosti, s rostoucím příjmem domácnosti, s posunem v sebezaražení na škále politické orientace od levice k pravici, se zvyšujícím se stupněm nejvyššího dokončeného vzdělání a se zvyšující se spokojeností s vlastním životem. S rostoucím věkem důvěra k daným institucím naopak klesá.

Graf 2 a tabulky 1 až 3 ukazují vývoj důvěry a nedůvěry ke sledovaným institucím v čase. V porovnání s posledním srovnatelným šetřením z července 2021 se mírně zvýšila důvěra v případě NÚKIB (o šest procentních bodů), BIS (o pět procentních bodů) a NSZ (o čtyři procentní body). Ve všech případech se ale podíl nedůvěřujících statisticky významně nezměnil a změny se tak odehrávaly jen v kategorii „nevím“.

**Graf 2: Důvěra/nedůvěra obyvatel Nejvyššímu kontrolnímu úřadu – časové srovnání (%)**



Pozn.: Hodnoty v grafu jsou součtem odpovědí „rozhodně důvěřuje“ a „spíše důvěřuje“, respektive „spíše nedůvěřuje“ a „rozhodně nedůvěřuje“. Dopočet do 100 % tvoří odpovědi „nevím“.

Zdroj: CVVM SOÚ AV ČR, Naše společnost.

**Tabulka 1: Důvěra k Bezpečnostní informační službě – časové srovnání (%)**

	II/95	XII/96	III/97	VII/99	VII/01	XI/04	XI/19	VII/21	IV-V/23
Důvěřuje	17	13	16	13	15	19	47	46	51
Nedůvěřuje	55	55	59	52	51	49	36	36	33
Neví	28	32	35	35	34	32	17	18	16

Hodnoty v tabulce jsou součtem odpovědí „rozhodně důvěřuje“ a „spíše důvěřuje“ (respektive „rozhodně nedůvěřuje“ a „spíše nedůvěřuje“).

Zdroj: CVVM SOÚ AV ČR, Naše společnost.

**Tabulka 2: Důvěra k Nejvyššímu státnímu zastupitelství – časové srovnání (%)**

	XI/19	VII/21	IV-V/23
Důvěřuje	50	48	52
Nedůvěřuje	35	33	35
Neví	15	19	13

Hodnoty v tabulce jsou součtem odpovědí „rozhodně důvěřuje“ a „spíše důvěřuje“ (respektive „rozhodně nedůvěřuje“ a „spíše nedůvěřuje“).

Zdroj: CVVM SOÚ AV ČR, Naše společnost.

**Tabulka 3: Důvěra k Národnímu úřadu pro kybernetickou a informační bezpečnost – časové srovnání (%)**

	XI/19	VII/21	IV-V/23
Důvěřuje	44	42	48
Nedůvěřuje	28	25	27
Neví	28	33	25

Hodnoty v tabulce jsou součtem odpovědí „rozhodně důvěřuje“ a „spíše důvěřuje“ (respektive „rozhodně nedůvěřuje“ a „spíše nedůvěřuje“).

Zdroj: CVVM SOÚ AV ČR, Naše společnost.

---

## Technické parametry výzkumu

Výzkum:	Naše společnost, v23-04
Realizátor:	Centrum pro výzkum veřejného mínění, Sociologický ústav AV ČR, v.v.i.
Projekt:	Naše společnost – projekt kontinuálního výzkumu veřejného mínění CVVM SOÚ AV ČR
Termín terénního šetření:	27. 3. – 22. 5. 2023
Výběr respondentů:	Kvótní výběr
Kvóty:	Kraj (oblastí NUTS 3), velikost místa bydliště, pohlaví, věk, vzdělání
Vážení dat:	Vzdělání X NUTS 2, věk X NUTS 2, pohlaví X kraj, velikost místa bydliště X věk, vzdělání X věk
Zdroj dat pro kvótní výběr a vážení dat:	Český statistický úřad
Reprezentativita:	Obyvatelstvo ČR ve věku od 15 let
Počet dotázaných:	834
Počet tazatelů:	73
Metoda sběru dat:	Osobní rozhovor tazatele s respondentem - dotazování CAPI
Výzkumný nástroj:	Standardizovaný dotazník
Otázky:	PI.1
Kód zprávy:	pi230613
Zveřejněno dne:	13. června 2023
Zpracoval:	Jan Červenka

---

## Slovníček pojmů:

Kvótní výběr – napodobuje strukturu základního souboru (u nás je to obyvatelstvo České republiky starší 15 let) pomocí nastavení velikosti vybraných parametrů, tzv. kvót. Jinými slovy kvótní výběr je založen na stejném procentuálním zastoupení vybraných vlastností. Pro tvorbu kvót používáme údaje z Českého statistického úřadu. V našich výzkumech jsou stanoveny kvóty na pohlaví, věk, vzdělání, region a velikost obce. Vzorek je tedy vybrán tak, aby procentuální podíl např. mužů a žen ve vzorku odpovídal procentuálnímu podílu mužů a žen v každém kraji ČR. Podobně je zachován procentuální podíl obyvatel jednotlivých krajů ČR, občanů různých věkových kategorií, lidí s různým stupněm dosaženého vzdělání a z různých velkých obcí.

Reprezentativní výběr je takový výběr z celé populace, z jehož vlastností se dá platně usuzovat na vlastnosti celé populace. V našem případě to tedy znamená, že respondenti jsou vybráni tak, abychom zjištěné údaje mohli zobecnit na obyvatele České republiky starší 15 let.

Vážení dat – způsob zvýšení reprezentativity souboru vzhledem k vybraným charakteristikám populace pomocí přiřazení váhy každému respondentovi. Váhy jsou vytvářeny pomocí metody iterativního proporčního vážení a pohybují se v rozsahu 0,333 až 3.

---

Centrum pro výzkum veřejného mínění (CVVM) je výzkumným oddělením Sociologického ústavu AV ČR, v.v.i.. Jeho historie sahá do roku 1946, kdy jako součást Ministerstva informací začal fungovat Československý ústav pro výzkum veřejného mínění. Současné Centrum vzniklo v roce 2001 převedením svého předchůdce (IVVM) z Českého statistického úřadu do Sociologického ústavu AV ČR, v.v.i.. Včlenění do vědecké instituce zaručuje kvalitní odborné zázemí a kredit pracoviště; jako součást akademického prostředí musí CVVM SOÚ AV ČR splňovat veškeré nároky a dosahovat tak té nejvyšší odborné úrovně. Hlavní náplní práce oddělení je výzkumný projekt Naše společnost, v jehož rámci je prováděno deset šetření ročně. Jedná se o průzkum veřejného mínění na reprezentativním vzorku české populace od 15 let, kterého se vždy účastní přibližně 1000 respondentů. Omnibusová podoba dotazníku umožňuje pokrýt velkou šíři námětů, a do šetření jsou proto pravidelně řazena politická, ekonomická i další obecně společenská témata. Jsou využívány jak opakované otázky, které umožňují sledovat vývoj zkoumaných jevů, tak náměty nové, reagující na aktuální dění. Díky dlouhodobému a kontinuálnímu charakteru je tento vědecký projekt zkoumání veřejného mínění v České republice ojedinělý.]