

Tisková zpráva

Důvěra ústavním institucím – červen/červenec 2023

- ⊙ Vládě důvěřovalo 25 % Čechů, prezidentovi 58 %.
- ⊙ Poslanecká sněmovna má důvěru 25 % a Senát 36 % veřejnosti.
- ⊙ Nejvyšší důvěře se těšili starostové (65 %) s obecními zastupitelstvy (62 %).
- ⊙ S politickou situací bylo spokojeno 15 % občanů, nespokojenost vyjadřovala více než třípětinová většina (62 %) veřejnosti.

Zpracoval:

Jan Červenka

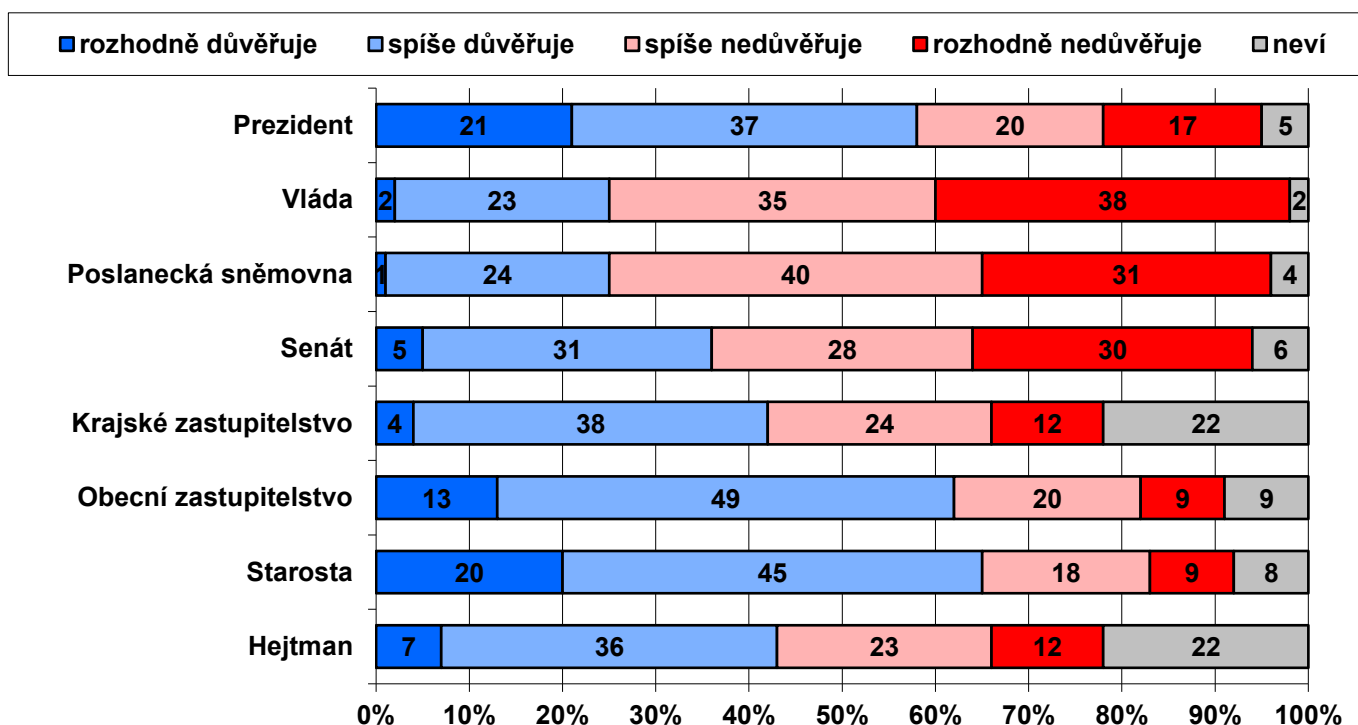
Centrum pro výzkum veřejného mínění, Sociologický ústav AV ČR, v. v. i.

Tel.: 210 310 586; e-mail: jan.cervenka@soc.cas.cz



V reprezentativním šetření CVVM SOÚ AV ČR byla v průběhu období od konce května do poloviny třetí červencové dekadý roku 2023 vybraným občanům položena otázka, zda důvěřují základním ústavním institucím.¹ Sledování důvěry ústavním institucím je pravidelnou součástí našich šetření, což nám umožňuje mapovat vývoj postojů v dlouhodobém časovém horizontu.

Graf 1: Důvěra/nedůvěra obyvatel ústavním institucím (%)



Zdroj: CVVM SOÚ AV ČR, Naše společnost 26. 5. – 24. 7. 2023, 929 respondentů starších 15 let, osobní rozhovor.

Jak ukazují výsledky v grafu 1, prezidentovi vyjadřovaly důvěru necelé tři pětiny (58 %) občanů, přičemž 21 % mu „rozhodně důvěřovalo“ a 37 % mu „spíše důvěřovalo“, nedůvěru prezidentovi vyslovila více než třetina (37 %) oslovených, v tom 20 % spíše a 17 % rozhodně. 5 % respondentů se nedokázalo rozhodnout. Vládě důvěřovalo 25 % české veřejnosti, v tom 2 % „rozhodně“ a 23 % „spíše“, naopak téměř tři čtvrtiny (73 %) občanů vládě nedůvěřovaly

¹ Otázka: „Řekněte, prosím, důvěřujete a) prezidentovi republiky, b) vládě, c) Poslanecké sněmovně PČR, d) Senátu PČR, e) svému krajskému zastupitelstvu, f) svému obecnímu zastupitelstvu, p) starostovi Vaší obce či městské části, q) hejtmanovi vašeho kraje (primátorovi, pokud žijete v Praze)?“ Varianty odpovědí: rozhodně důvěřuje, spíše důvěřuje, spíše nedůvěřuje, rozhodně nedůvěřuje.

(35 % „spíše“ a 38 % „rozhodně“). Poslanecké sněmovně vyjadřovalo důvěru rovněž 25 % občanů, v tom 1 % „rozhodně“ a 24 % „spíše“, a 71 % jí nedůvěřovalo, přičemž 40 % „spíše“ a 31 % „rozhodně“. Senátu důvěru vyjádřilo 36 % občanů (5 % „rozhodně“, 31 % „spíše“) a 58 % Senátu naopak nedůvěřovalo (28 % „spíše“, 30 % „rozhodně“).

Na krajské (a v případě hlavního města Prahy magistrátní) úrovni důvěra aktuálně převažuje nad nedůvěrou v případě zastupitelstev i hejtmanů. Konkrétně krajským zastupitelstvům důvěřuje 42 % dotázaných (4 % „rozhodně“, 38 % „spíše“), nedůvěřuje jim 36 % (24 % „spíše“, 12 % „rozhodně“) a zbylých 22 % se nedokáže rozhodnout a volí variantu „nevím“. V případě hejtmanů (a v Praze primátora) důvěra činí 43 % (7 % „rozhodně“, 36 % „spíše“), nedůvěra dosahuje 35 % (23 % „spíše“, 12 % „rozhodně“) a podíl nerozhodnutých pak činí jako u zastupitelstev 22 %.

Podstatně lépe než všechny výše uvedené instituce jsou na tom obecní zastupitelstva, případně zastupitelstva městských částí a starostové. Konkrétně v případě obecních zastupitelstev podíl důvěry dosahoval 62 %, v tom 13 % obecním zastupitelstvům „rozhodně důvěřuje“ a 49 % jim „spíše důvěřuje“. Podíl nedůvěřujících u obecních zastupitelstev činí necelé tři desetiny (29 %), přičemž „spíše“ jim nedůvěřuje 20 % občanů a „rozhodně nedůvěřuje“ 9 %. Ještě o trochu lépe jsou hodnoceni starostové, když jim důvěru vyjádřilo 65 % dotázaných, v tom 20 % „rozhodně“ a 45 % „spíše“, nedůvěra ke starostům překročila úroveň čtvrtiny (27 %), když 18 % respondentů podle svých slov starostům „spíše nedůvěřuje“ a 9 % jim „rozhodně nedůvěřuje“.

Tabulka 1a: Důvěra obyvatel ústavním institucím (%) – časové srovnání

DŮVĚRA	IX-X/21	XI-XII/21	III-V/22	V-VII/22	IX-XI/22	XI/22-I/23	II-III/23	IV-V/23	VI-VII/23
Prezident	35	36	38	28	33	38	-	58	58
Vláda	32	33	35	28	28	34	33	32	25
Poslanecká sněmovna	28	30	30	26	28	33	33	32	25
Senát	30	32	33	32	34	41	36	38	36
Krajské zastupitelstvo	45	48	47	41	48	55	46	48	42
Obecní zastupitelstvo	60	61	65	61	63	69	65	66	62
Starosta	62	70	63	62	62	71	65	67	65
Hejtman	41	48	44	43	46	53	45	45	43

Poznámka: Hodnoty v tabulce jsou součtem odpovědí „rozhodně důvěřuje“ a „spíše důvěřuje“. Dopočet do 100 % tvoří odpovědi „spíše nedůvěřuje“ a „rozhodně nedůvěřuje“ a odpověď „nevím“.

Zdroj: CVVM SOÚ AV ČR, Naše společnost.

Tabulka 1b: Nedůvěra obyvatel ústavním institucím (%) – časové srovnání

NEDŮVĚRA	IX-X/21	XI-XII/21	III-V/22	V-VII/22	IX-XI/22	XI/22-I/23	II-III/23	IV-V/23	VI-VII/23
Prezident	61	60	58	69	65	61	-	36	37
Vláda	65	63	62	68	69	65	65	67	73
Poslanecká sněmovna	67	65	64	67	67	65	65	65	71
Senát	60	62	61	58	61	56	59	57	58
Krajské zastupitelstvo	38	39	31	34	34	33	33	32	36
Obecní zastupitelstvo	33	32	24	29	30	26	26	27	29
Starosta	32	26	27	28	31	23	27	25	27
Hejtman	40	37	29	32	37	33	35	33	35

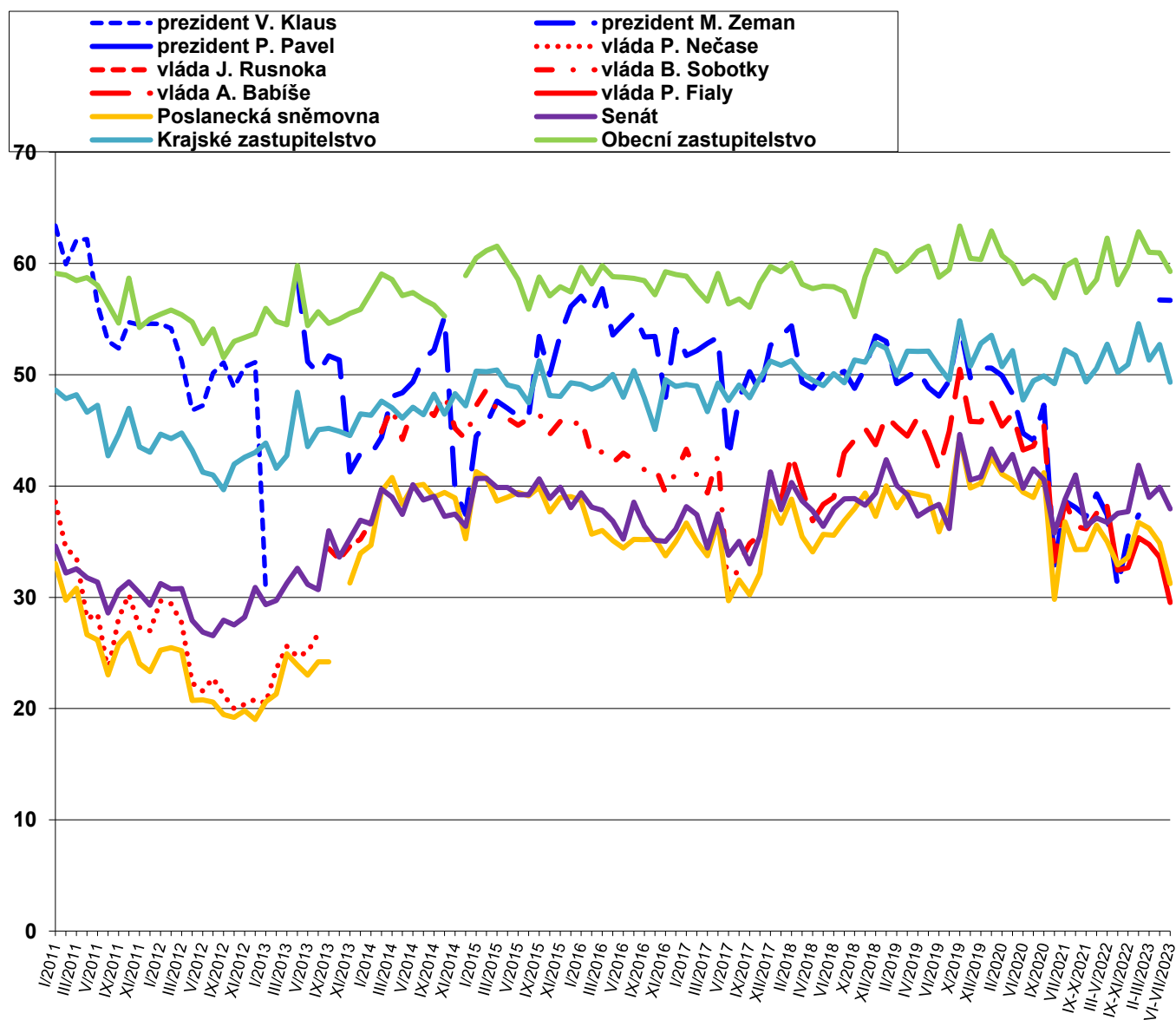
Poznámka: Hodnoty v tabulce jsou součtem odpovědí „rozhodně nedůvěřuje“ a „spíše nedůvěřuje“. Dopočet do 100 % tvoří odpovědi „spíše důvěřuje“ a „rozhodně důvěřuje“ a odpověď „nevím“.

Zdroj: CVVM SOÚ AV ČR, Naše společnost.

V časovém srovnání, které nabízejí tabulky 1a a 1b, můžeme vidět, že v porovnání s předchozím šetřením z dubna a května 2023 se zhoršilo hodnocení vlády (pokles důvěry o 7 procentních bodů, nárůst nedůvěry o 6 procentních bodů), Poslanecké sněmovny (pokles důvěry o 7 procentních bodů, nárůst nedůvěry o 6 procentních bodů), krajských zastupitelstev (pokles důvěry o 6 procentních bodů, nárůst nedůvěry o 4 procentní body) a obecních zastupitelstev (pokles důvěry o 4 procentní body).

Dlouhodobé srovnání nabízí graf 2 a interaktivní verzi grafů s vývojem důvěry a nedůvěry jednotlivým institucím lze rovněž nalézt ve webové aplikaci CVVM (cvvmapp.soc.cas.cz), v případě některých institucí je zde časová řada údajů již od roku 1990.

Graf 2: Důvěra ústavním institucím v letech 2011 - 2023 (index důvěry)²



Zdroj: Výzkumy CVVM SOU AV ČR, Naše společnost.

² Index důvěry může nabývat hodnot od 0 do 100 a je vypočítán jako součtový skóre z nezaokrouhlených hodnot procentních podílů příslušných variant odpovědí vynásobených hodnotami 1 (rozhodně důvěřuje), 0,75 (spíše důvěřuje), 0,5 (neví), 0,25 (spíše nedůvěřuje) a 0 (rozhodně nedůvěřuje).

Podrobnější analýza ukázala, že u všech zkoumaných institucí důvěra k nim vykazuje významnou pozitivní korelaci se spokojeností s politickou situací, se spokojeností s vlastním životem, s hodnocením ekonomické situace v ČR a s hodnocením životní úrovně vlastní domácnosti. S rostoucím příjmem domácnosti se zvyšuje důvěra u prezidenta, vlády, Poslanecké sněmovny, Senátu a krajských hejtmanů. S rostoucím zájmem o politiku důvěra pozitivně koreluje v případě krajských a obecních zastupitelstev, starostů a krajských hejtmanů. S posunem po pravolevé škále politické orientace od levice k pravici roste důvěra v případě prezidenta, vlády, Poslanecké sněmovny, Senátu a v menší míře i krajských hejtmanů. Se zvyšujícím se věkem klesá důvěra prezidentovi, vládě, Poslanecké sněmovně, Senátu, krajským zastupitelstvům a krajským hejtmanům. Se zvyšujícím se stupněm dokončeného vzdělání roste důvěra prezidentovi, vládě, Poslanecké sněmovně a Senátu. S rostoucí velikostí obce klesá důvěra ve vztahu ke krajské i místní samosprávě včetně krajských hejtmanů a starostů. Zároveň u všech institucí je důvěra pozitivně korelována navzájem. Zcela logicky nejsilnější propojení vykazují důvěra vládě s důvěrou Poslanecké sněmovně³, důvěra krajským zastupitelstvům s důvěrou hejtmanům⁴ a důvěra obecní zastupitelstvům s důvěrou starostům.⁵ V porovnání s předchozím volebním obdobím, kdy bylo složení Poslanecké sněmovny odlišné a kdy vládla zcela odlišně politicky složená vláda, výrazně posílilo i propojení důvěr mezi Poslaneckou sněmovnou a Senátem⁶ a mezi vládou a Senátem⁷.

Z podrobnější analýzy na základě stranických preferencí pak vyplývá, že voliči vládních stran výrazně častěji důvěřují prezidentovi, vládě, Poslanecké sněmovně a Senátu, voliči koalice SPOLU pak ještě ve zvýšené míře důvěřují krajským zastupitelstvům a hejtmanům a rovněž obecním zastupitelstvům. Voliči hnutí ANO, KSČM a SPD se k prezidentovi, vládě, Poslanecké sněmovně i Senátu staví naopak výrazně kritičtěji. Voliči hnutí ANO rovněž poněkud příznivěji hodnotí starosty a obecní zastupitelstva. Nerozhodnutí výrazně častěji vyjadřují důvěru prezidentovi. Ke všem zkoumaným institucím se s výrazně zvýšenou nedůvěrou staví rozhodní nevoliči.

V rámci šetření byla zjišťována také spokojenost se současnou politickou situací v naší zemi.⁸ Aktuální výsledky a časové srovnání nabízí tabulka 2.

Tabulka 2: Spokojenost/nespokojenost se současnou politickou situací v ČR (v %)

	IX-X/21	XI-XII/21	III-V/22	V-VII/22	IX-XI/22	XI/22-I/23	II-III/23	IV-V/23	VI-VII/23
Spokojen	12	11	21	14	13	16	19	17	15
Ani spokojen, ani nespokojen	30	31	26	21	23	23	26	22	21
Nespokojen	55	55	51	63	62	59	53	60	62

Poznámka: Hodnoty v tabulce jsou součtem odpovědí „velmi spokojen“ a „spíše spokojen“, resp. „spíše nespokojen“ a „velmi nespokojen“. Dopočet do 100 % tvoří odpověď „nevím“.

Zdroj: CVVM SOÚ AV ČR, Naše společnost.

Spokojenost se současnou politickou situací vyjadřovalo jen 15 % občanů, kteří vesměs uváděli, že jsou „spíše spokojeni“. „Ani spokojeno, ani nespokojeno“ se cítilo být 21 % obyvatel ČR. Nespokojenost s politickou situací pak dalo najevo 62 % dotázaných, když 33 % s ní bylo „spíše nespokojeno“ a 29 % „velmi nespokojeno“. Zbytek (2 %) respondentů zvolil variantu „nevím“.

V porovnání s posledním šetřením z dubna a května 2023 (viz tabulku 2 a graf 3) se hodnocení politické situace statisticky významně nezměnilo. Hodnocení politické situace se tak i nadále pohybuje na zřetelně horší úrovni, než většinou bývalo v letech 2014 až 2020 s výjimkou dvou krátkodobých propadů z let 2017 a 2018 spojených s vládní krizí nebo s problémy při sestavování vlády po volbách do Poslanecké sněmovny. V dlouhodobém srovnání pak i

³ Spearmanův koeficient pořadové korelace mezi důvěrou vládě a důvěrou Poslanecké sněmovně činil 0,752.

⁴ Spearmanův koeficient pořadové korelace mezi důvěrou krajskému zastupitelstvu a důvěrou hejtmanovi činil 0,724.

⁵ Spearmanův koeficient pořadové korelace mezi důvěrou obecnímu zastupitelstvu a důvěrou starostovi činil 0,751.

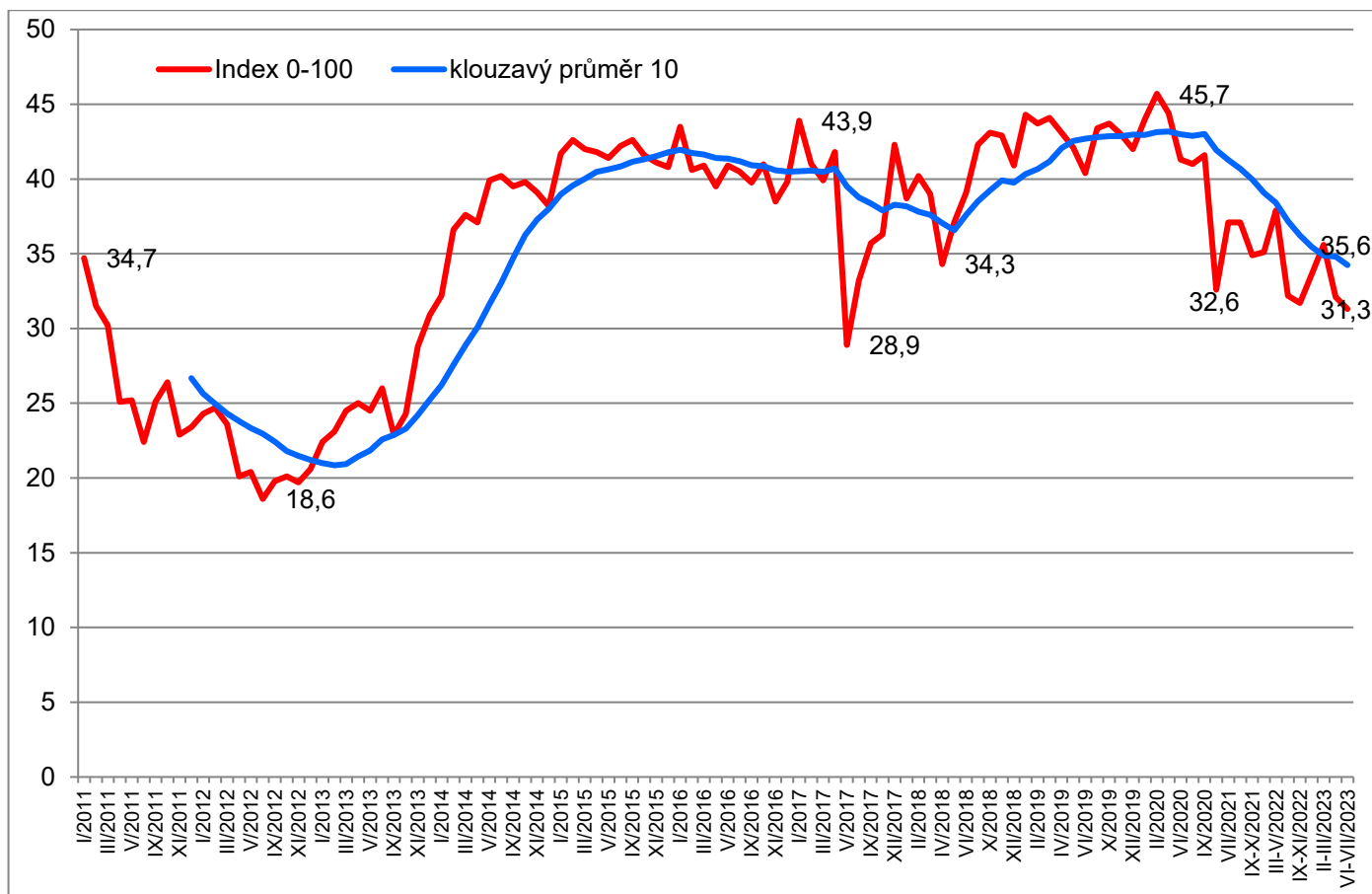
⁶ Spearmanův koeficient pořadové korelace mezi důvěrou Poslanecké sněmovně a důvěrou Senátu činil 0,702.

⁷ Spearmanův koeficient pořadové korelace mezi důvěrou vládě a důvěrou Senátu činil 0,659.

⁸ Otázka: „Zamyslíte-li se nad celkovou současnou politickou situací v České republice, řekli byste, že jste s ní velmi spokojen, spíše spokojen, ani spokojen, ani nespokojen, spíše nespokojen, velmi nespokojen?“

nadále je spokojenost se současnou politickou situací výrazně vyšší, než bývala v období let 2012 a 2013, jak ukazuje graf 3.

Graf 3: Spokojenost se současnou politickou situací v letech 2011- 2023 (index spokojenosti 0-100)⁹



Zdroj: Výzkumy CVVM SOÚ AV ČR, Naše společnost.

Podrobnější analýza ukázala, že spokojenost s politickou situací roste se zlepšujícím se hodnocením životní úrovně vlastní domácnosti, se zlepšujícím se hodnocením ekonomické situace v ČR, s rostoucí spokojeností se svým životem celkově a s rostoucím příjmem domácnosti. Naopak pokles spokojenosti s politickou situací je patrný spolu s rostoucím věkem a s posunem v sebezařazení na pravolevé škále politické orientace od pravice k levíci. Spokojenější nebo méně nespokojení s politickou situací jsou muži, mladší lidé ve věku 15 až 29 let, absolventi vysokých škol, dotázaní z jihozápadu Čech (Plzeňský a Jihočeský kraj), studenti, vysoce kvalifikovaní odborní nebo vedoucí pracovníci, lidé, kteří se na pravolevé škále politicky řadí jednoznačně na pravici, voliči koalice SPOLU nebo koalice PirSTAN a ti, kdo důvěřují všem zkoumaným institucím. Vyšší nespokojenost nebo nižší spokojenost naopak vyjadřovali ženy, lidé ve věku od 65 let výše, důchodci, polokvalifikovaní nebo nekvalifikovaní dělníci, obyvatelé Středočeského a Moravskoslezského kraje, lidé, kteří se politicky řadí na levíci nebo do středu, voliči ANO, KSČM či SPD, rozhodní nevoliči a ti, kdo zkoumaným ústavním institucím nedůvěřují.

⁹ Index spokojenosti může nabývat hodnot od 0 do 100 a je vypočítán jako součtový skóre z nezaokrouhlených hodnot procentních podílů příslušných variant odpovědí vynásobených hodnotami 1 (velmi spokojen), 0,75 (spíše spokojen), 0,5 (ani spokojen, ani nespokojen + neví), 0,25 (spíše nespokojen) a 0 (velmi nespokojen). Klouzávý průměr 10 představuje řadu průměrů indexu spokojenosti z deseti po sobě jdoucích šetření, přičemž 10 je počet šetření, které CVVM zpravidla realizuje v průběhu jednoho roku.

Technické parametry výzkumu

<i>Výzkum:</i>	<i>Naše společnost, v23-06</i>
<i>Realizátor:</i>	<i>Centrum pro výzkum veřejného mínění, Sociologický ústav AV ČR, v. v. i.</i>
<i>Projekt:</i>	<i>Naše společnost – projekt kontinuálního výzkumu veřejného mínění CVVM SOÚ AV ČR</i>
<i>Termín terénního šetření:</i>	<i>26. 5. – 24. 7. 2023</i>
<i>Výběr respondentů:</i>	<i>Kvótní výběr</i>
<i>Kvóty:</i>	<i>Kraj (oblasti NUTS 3), velikost místa bydliště, pohlaví, věk, vzdělání</i>
<i>Vážení dat:</i>	<i>Vzdělání X NUTS2, věk X NUTS2, pohlaví X kraj, velikost místa bydliště X věk, vzdělání X věk</i>
<i>Zdroj dat pro kvótní výběr a vážení dat:</i>	<i>Český statistický úřad</i>
<i>Reprezentativita:</i>	<i>Obyvatelstvo ČR ve věku od 15 let</i>
<i>Počet dotázaných:</i>	<i>929</i>
<i>Počet tazatelů:</i>	<i>78</i>
<i>Metoda sběru dat:</i>	<i>Osobní rozhovor tazatele s respondentem – dotazování CAPI</i>
<i>Výzkumný nástroj:</i>	<i>Standardizovaný dotazník</i>
<i>Otázky:</i>	<i>PI_1, PS_1</i>
<i>Kód zprávy:</i>	<i>pi230807</i>
<i>Zveřejněno dne:</i>	<i>7. srpna 2023</i>
<i>Zpracoval:</i>	<i>Jan Červenka</i>

Slovníček pojmů:

Kvótní výběr – napodobuje strukturu základního souboru (u nás je to obyvatelstvo České republiky starší 15 let) pomocí nastavení velikosti vybraných parametrů, tzv. kvót. Jinými slovy kvótní výběr je založen na stejném procentuálním zastoupení vybraných vlastností. Pro tvorbu kvót používáme údaje z Českého statistického úřadu. V našich výzkumech jsou stanoveny kvóty na pohlaví, věk, vzdělání, region a velikost obce. Vzorek je tedy vybrán tak, aby procentuální podíl např. mužů a žen ve vzorku odpovídal procentuálnímu podílu mužů a žen v každém kraji ČR. Podobně je zachován procentuální podíl obyvatel jednotlivých krajů ČR, občanů různých věkových kategorií, lidí s různým stupněm dosaženého vzdělání a z různých velkých obcí.

Reprezentativní výběr je takový výběr z celé populace, z jehož vlastností se dá platně usuzovat na vlastnosti celé populace. V našem případě to tedy znamená, že respondenti jsou vybráni tak, abychom zjištěné údaje mohli zobecnit na obyvatele České republiky starší 15 let.

Vážení dat – způsob zvýšení reprezentativity souboru vzhledem k vybraným charakteristikám populace pomocí přiřazení váhy každému respondentovi. Váhy jsou vytvářeny pomocí metody iterativního proporčního vážení a pohybují se v rozsahu 0,333 až 3.

Centrum pro výzkum veřejného mínění (CVVM) je výzkumným oddělením Sociologického ústavu AV ČR, v. v. i. Jeho historie sahá do roku 1946, kdy jako součást Ministerstva informací začal fungovat Československý ústav pro výzkum veřejného mínění. Současné Centrum vzniklo v roce 2001 převedením svého předchůdce (IVVM) z Českého statistického úřadu do Sociologického ústavu AV ČR, v. v. i. Včlenění do vědecké instituce zaručuje kvalitní odborné zázemí a kredit pracoviště; jako součást akademického prostředí musí CVVM SOÚ AV ČR splňovat veškeré nároky a dosahovat tak té nejvyšší odborné úrovně. Hlavní náplní práce oddělení je výzkumný projekt Naše společnost, v jehož rámci je prováděno deset šetření ročně. Jedná se o průzkum veřejného mínění na reprezentativním vzorku české populace od 15 let, kterého se vždy účastní přibližně 1000 respondentů. Omnibusová podoba dotazníku umožňuje pokrýt velkou šíři námětů, a do šetření jsou proto pravidelně řazena politická, ekonomická i další obecně společenská témata. Jsou využívány jak opakované otázky, které umožňují sledovat vývoj zkoumaných jevů, tak náměty nové, reagující na aktuální dění. Díky dlouhodobému a kontinuálnímu charakteru je tento vědecký projekt zkoumání veřejného mínění v České republice ojedinělý.
