

Tisková zpráva

Česká veřejnost o globálních problémech – srpen/září 2023

- ⊙ Za nejzávažnější globální problémy považují občané České republiky znečišťování oceánů, zemědělské půdy, pitné vody a ovzduší.
- ⊙ Jako vůbec nejpálčivější globální problém se jeví znečišťování oceánů, které jako „velmi závažný“ či „dosti závažný“ problém označilo více než devět z deseti dotázaných (93 %), podle téměř dvou třetiny (65 %) veřejnosti jde dokonce o „velmi závažný“ problém.
- ⊙ V porovnání s výzkumem z roku 2021 vzrostlo vnímání závažnosti znečišťování zemědělské půdy (nárůst o 6 procentních bodů), znečišťování oceánů, úbytku rostlinných a živočišných druhů a pěstování geneticky upravených potravin (nárůst o 5 procentních bodů).
- ⊙ K poklesu hodnocení závažnosti daného jevu došlo pouze v jednom případě, a to u provozu jaderných elektráren, které za velmi nebo dosti závažný problém označilo o 16 procentních bodů méně respondentů než v roce 2021.

Zpracovala:
Naděžda Čadová
Centrum pro výzkum veřejného mínění, Sociologický ústav AV ČR, v.v.i.
Tel.: 210 310 588; e-mail: nadezda.cadova@soc.cas.cz



V rámci šetření realizovaného v srpnu a září 2023 se CVVM SOÚ AV ČR mimo jiné zaměřilo na problematiku životního prostředí a soustředilo se i na otázku hodnocení některých globálních fenoménů, které souvisí s lidskou činností a jejím působením na prostředí, ve kterém žijeme.¹

Z šetření vyplývá (viz graf 1), že 4 ze 14 zkoumaných závažných globálních problémů považuje více než devět z deseti českých občanů za velmi či dosti závažné, přičemž všechny se váží k znečišťování životního prostředí, ve kterém žijeme. Konkrétně za nejzávažnější problémy v celosvětovém měřítku občané České republiky považují znečišťování oceánů (velmi + dosti závažné 93 %), znečišťování zemědělské půdy (92 %), znečišťování pitné vody (91 %) a znečišťování ovzduší (91 %). Podíly těch, kteří v případě různých forem znečišťování zvolili variantu „velmi závažné“, se pohybuje od 65 % v případě znečišťování oceánů, přes 61 % u znečišťování pitné vody, 58 % u znečišťování zemědělské půdy až po 53 % u znečišťování ovzduší.

Devět z deseti dotázaných pak za velmi či dosti závažné označilo hromadění odpadů (90 %). Jen o málo méně respondentů považuje za velmi či dosti závažný problém také nedostatek pitné vody, úbytek deštých pralesů (shodně 89 %), pronikání škodlivých látek z okolí do rostlin a živočichů, které pak lidé jedí, a úbytek rostlinných a živočišných druhů (shodně 88 %). Vyčerpání surovin za velmi či dosti závažný problém pokládá 84 % veřejnosti. Necelé čtyři pětiny si totéž myslí o globálním oteplování (79 %) a tři čtvrtiny (75 %) rovněž o přelidnění. Krajní variantu, tedy že jde o „velmi závažné“ problémy, označily asi tři pětiny dotázaných v případě úbytku deštých pralesů (61 %), hromadění odpadů (60 %), a nedostatku pitné vody (58 %), nadpoloviční většina pak pronikání škodlivých látek z okolí do těl rostlin a živočichů (52 %) a úbytek druhů (52 %). Necelá polovina oslovených považuje za „velmi závažný“ problém také globální oteplování (49 %) a vyčerpání zdrojů surovin (48 %). Přelidnění je „velmi závažným“ problémem podle dvou pětin občanů (41 %).

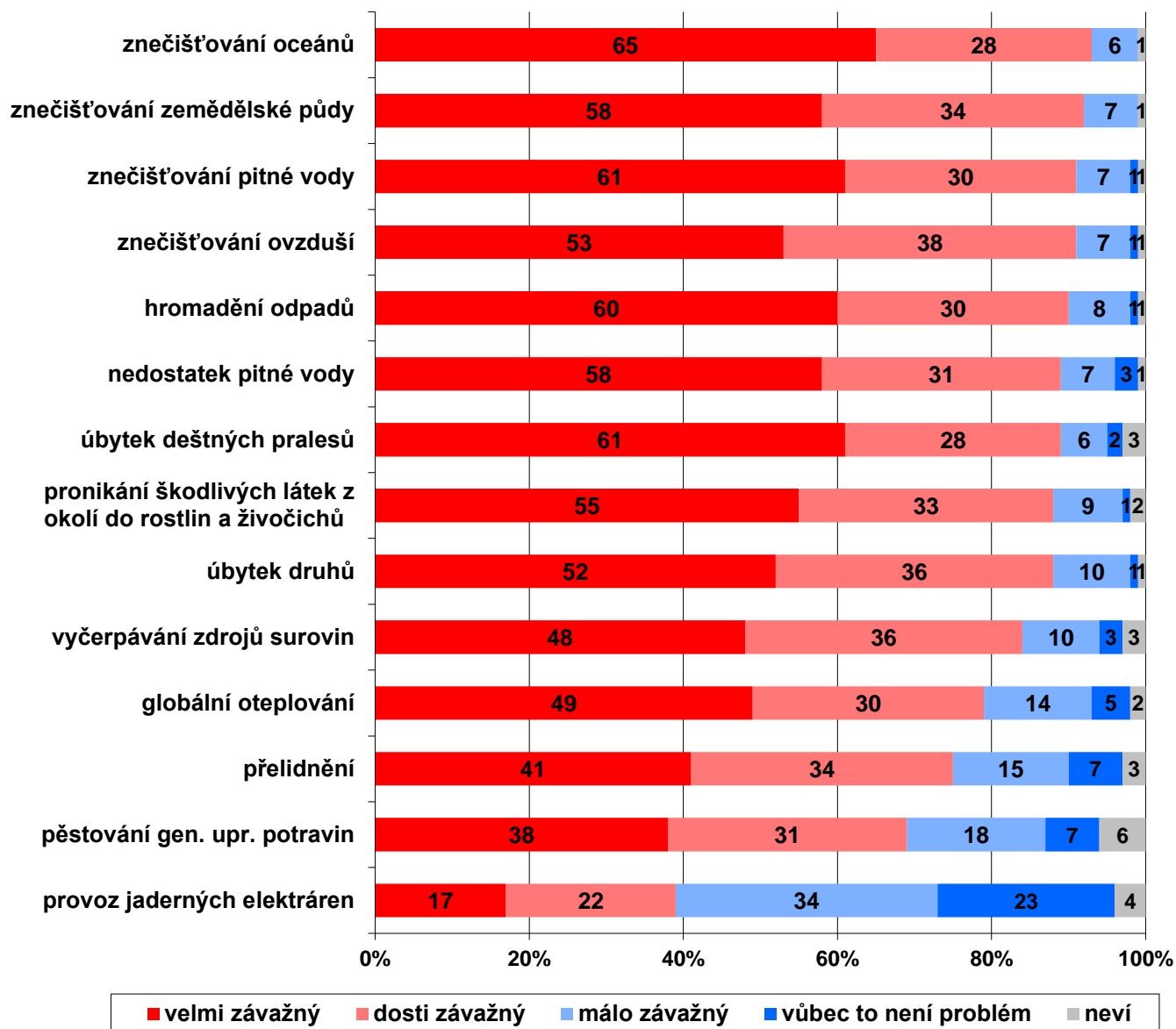
Pěstování geneticky upravených potravin je stále vnímáno převážně negativně, tedy jako celospolečenský problém, i když za „velmi závažný“ problém jej respondenti označovali méně často než výše uvedené skutečnosti. Konkrétně označilo pěstování geneticky upravených potravin za „velmi závažný“ problém 38 % dotázaných, za „dosti závažný“

¹ Znění otázky: „Jak byste hodnotil tyto jevy? Je v celosvětovém měřítku problém: a) úbytek tropických deštých pralesů, b) znečišťování zdrojů pitné vody – řek, podzemní vody, atd., c) hromadění odpadů, d) provoz jaderných elektráren, e) znečišťování, znehodnocování zemědělské půdy, f) úbytek rostlinných a živočišných druhů, g) globální oteplování, h) nedostatek pitné vody, i) vyčerpávání zdrojů surovin, j) přelidnění, k) pěstování geneticky upravených potravin, l) znečišťování ovzduší, m) znečišťování oceánů, n) pronikání škodlivých látek z okolí do rostlin a živočichů, které pak lidé jedí?“ Možnosti odpovědí: velmi závažný, dosti závažný, málo závažný, vůbec ne není problém.

31 % a za „málo závažný“ 18 % občanů. Téměř desetina (7 %) české veřejnosti se pak domnívá, že to „není vůbec problém“ a 6 % respondentů se k položené otázce nedokázalo vyjádřit a zvolilo možnost „nevím“.

Obavy z provozu jaderných elektráren jsou v porovnání se všemi uvedenými jevy podstatně méně časté a jako velmi či dosti závažný problém jej vnímají jen necelé dvě pětiny veřejnosti (39 %, velmi závažný 17 %, dosti závažný 22 %). Oproti tomu asi třetina oslovených (34 %) jej označila za „málo závažný“ problém a čtvrtina (23 %) jej vůbec za problém nepovažuje.

Graf 1: Závažnost globálních problémů (%)



Pozn.: Položky v grafu jsou seřazeny sestupně podle velikosti podílu odpovědi „velmi závažný“.

Zdroj: CVVM SOÚ AV ČR, Naše společnost 28. 7. – 25. 9. 2023, 985 respondentů starších 15 let, osobní rozhovor.

Detailnější analýza z pohledu sociodemografických charakteristik ukázala, že rozdíl mezi muži a ženami je ve vnímání provozu jaderných elektráren, které ženy významně častěji označovaly za „dosti závažný“ problém, případně neuměly posoudit, zda se jedná o problém či nikoliv. Oproti tomu muži se častěji klonili k tomu, že vůbec nejde o problém (34 %

mužů, 14 % žen). Ženy rovněž častěji než muži označovaly za problém pěstování geneticky upravených potravin (odpověď velmi závažný problém zvolilo 34 % mužů a 41 % žen), muži naopak častěji uváděli, že to problém vůbec není (10 % mužů, 4 % žen).

Z hlediska věku pak s jeho růstem roste vnímání problému znečišťování zemědělské půdy jako „velmi závažného“ a mírně rovněž rostou obavy z pěstování geneticky upravených potravin. Naopak vzdělání ve vnímání závažnosti zkoumaných globálních problémů roli nehraje.

Jiný pohled na míru závažnosti celosvětových problémů nabízí následující tabulka 1. V té jsme pro každého respondenta sečetli, kolikrát na dané položky uvedl odpověď „velmi závažný“ (první dva sloupce tabulky), resp. kolikrát uvedl odpovědi „velmi závažný“ nebo „dosti závažný“ (zbývající sloupce tabulky). Zjistili jsme, že za „velmi závažné“ považuje více než dvacatina (5,7 %) dotázaných všechny uvedené problémy, přibližně polovina (50,1 %) takto označila osm a více oblastí, tedy více než polovinu těch, které byly do výzkumu zahrnuty. Naopak více než desetina (10,4 %) respondentů nepovažuje žádný z uvedených problémů za „velmi závažný“.

Pokud se podíváme na výsledky součtu možností „velmi“ a „dosti závažný“ problém, tak jen výjimečně se vyskytují lidé, kteří by nepovažovali alespoň pět z uvedených problémů za závažné (u pěti a méně problémů je to 6,3 %). Naopak téměř čtvrtina (24,3 %) respondentů považuje všechny problémy za závažné (velmi či dosti). Nadpoloviční většinu sledovaných oblastí (osm a více) za velmi nebo dosti závažné označilo 90,9 % oslovených.

Tabulka 1: Kolik z uvedených 14 problémů považují lidé za velmi závažné, resp. velmi + dosti závažné (%)

	Velmi závažný problém		Velmi + dosti závažný problém	
	%	Kumulativní %	%	Kumulativní %
Žádný	10,4	10,4	0,2	0,2
Jeden	6,1	16,6	0,3	0,5
Dva	4,9	21,5	1,0	1,5
Tři	4,6	26,1	1,1	2,6
Čtyři	6,0	32,0	0,9	3,5
Pět	5,1	37,1	2,9	6,3
Šest	5,5	42,6	1,2	7,5
Sedm	7,3	49,9	1,6	9,1
Osm	5,2	55,0	4,2	13,3
Devět	7,7	62,8	2,8	16,1
Deset	8,5	71,3	6,9	23,0
Jedenáct	8,1	79,4	11,0	33,9
Dvanáct	8,3	87,7	18,7	52,6
Třináct	6,6	94,3	23,1	75,7
Čtrnáct	5,7	100,0	24,3	100,0
CELKEM	100		100	

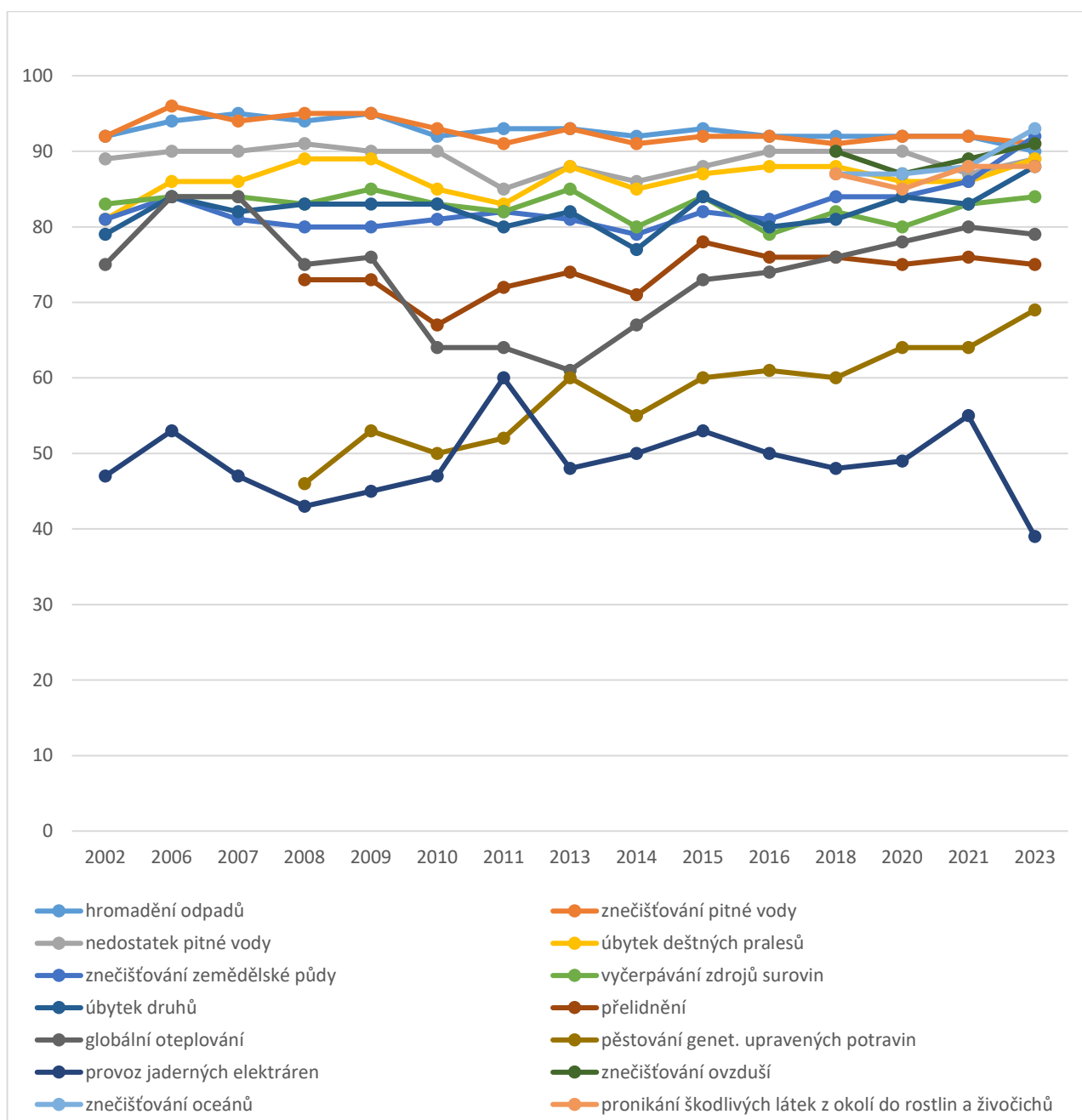
Zdroj: CVVM SOU AV ČR, Naše společnost 28. 7. – 25. 9. 2023, 985 respondentů starších 15 let, osobní rozhovor

Časovému srovnání za více než dvacet let, tedy od roku 2002, kdy byla otázka poprvé položena, jsou věnovány následující graf 2 a tabulka 2. Z nich je patrné, že z dlouhodobého pohledu nedochází v některých sledovaných oblastech u české veřejnosti k významným změnám, jiné zkoumané oblasti naopak prožily zajímavý vývoj.

Dlouhodobě jsou za nejzávažnější problémy označovány hromadění odpadů, znečišťování pitné vody a nedostatek pitné vody. V aktuálním výzkumu se k uvedeným problémům s podobným podílem dotázaných, kteří je označili za velmi či dosti závažný problém (na úrovni kolem 90 %), přidaly i další oblasti, a to znečišťování zemědělské půdy, oceánů a ovzduší a úbytek deštných pralesů a rostlinných i živočišných druhů a pronikání škodlivých látek z okolí do těl rostlin a živočichů. Víceméně stabilní jsou postoje českých občanů k vyčerpávání zdrojů surovin a přelidnění.

Významnými změnami naopak procházely tři oblasti, a to globální oteplování, pěstování geneticky upravených potravin a provoz jaderných elektráren. Globální oteplování považovaly za velmi či dosti závažné v letech 2006 a 2007 více než čtyři pětiny veřejnosti, poté jejich podíl klesal a nejnižší hodnoty (61 %) dosáhl v roce 2013, od té doby stále mírně roste a v posledních 3 výzkumech se stabilizoval na úrovni asi čtyř pětin veřejnosti. Podíl českých občanů, kteří za velmi či dosti závažný problém považují pěstování geneticky upravených potravin, postupně roste, a to ze 48 % v roce 2008 až na 69 % v aktuálním výzkumu. Naopak podíl lidí, kteří za velmi nebo dosti závažný problém označují provoz jaderných elektráren, různě kolísal, když nejvyšší hodnoty dosáhl v roce 2011 (60 %). V aktuálním výzkumu je naopak nejnižší za celou dobu sledování (39 %).

Graf 2: Závažnost globálních problémů (%) – časové srovnání



Poznámka: Údaje v tabulce představují součty podílů odpovědí „velmi závažný“ + „dosti závažný“ problém. Položky seřazeny sestupně dle výsledků aktuálního výzkumu.

Zdroj: CVVM SOÚ AV ČR, Naše společnost.

Statisticky významné změny oproti poslednímu výzkumu realizovanému před dvěma lety jsou v tabulce 2 označeny červeně. V porovnání s výzkumem z roku 2021 vzrostlo vnímání závažnosti znečištění zemědělské půdy (nárůst o 6 procentních bodů), znečištění oceánů, úbytku rostlinných a živočišných druhů a pěstování geneticky upravených potravin (nárůst o 5 procentních bodů).

K poklesu hodnocení závažnosti daného jevu došlo pouze v jednom případě, a to u provozu jaderných elektráren, které za velmi nebo dosti závažný problém označilo o 16 procentních bodů méně respondentů než v předchozím výzkumu. Oblast provozu jaderných elektráren celkově prošla poněkud nejednoznačným vývojem, a to zejména v souvislosti s patrným výrazným výkyvem v roce 2011, kdy jej za velmi či dosti závažný problém označil dosud nejvyšší podíl respondentů (60 %), což souviselo s havárií jaderné elektrárny ve Fukušimě.

Z dlouhodobého hlediska pak vidíme postupný nárůst hodnocení závažnosti znečištění zemědělské půdy, úbytku deštných pralesů, úbytku rostlinných a živočišných druhů a již zmíněné pěstování geneticky upravených potravin. Oblasti znečištění pitné vody a ovzduší, hromadění odpadů, nedostatku pitné vody, pronikání škodlivých látek do těl rostlin a živočichů a vyčerpání zdrojů surovin se jeví jako dlouhodobě poměrně stabilní.

Tabulka 2: Závažnost globálních problémů (%) – časové srovnání

	02	06	07	08	09	10	11	13	14	15	16	18	20	21	23
znečištění oceánů	-	-	-	-	-	-	-	-	-	-	-	87	87	88	93
znečištění zemědělské půdy	81	84	81	80	80	81	82	81	79	82	81	84	84	86	92
znečištění pitné vody	92	96	94	95	95	93	91	93	91	92	92	91	92	92	91
znečištění ovzduší	-	-	-	-	-	-	-	-	-	-	-	90	87	89	91
hromadění odpadů	92	94	95	94	95	92	93	93	92	93	92	92	92	92	90
nedostatek pitné vody	89	90	90	91	90	90	85	88	86	88	90	90	90	87	89
úbytek deštných pralesů	81	86	86	89	89	85	83	88	85	87	88	88	86	86	89
pronikání škodlivých látek z okolí do rostlin a živočichů	-	-	-	-	-	-	-	-	-	-	-	87	85	88	88
úbytek druhů	79	84	82	83	83	83	80	82	77	84	80	81	84	83	88
vyčerpávání zdrojů surovin	83	84	84	83	85	83	82	85	80	84	79	82	80	83	84
globální oteplování	75	84	84	75	76	64	64	61	67	73	74	76	78	80	79
přelidnění	-	-	-	73	73	67	72	74	71	78	76	76	75	76	75
pěstování gen. upr. potravin	-	-	-	46	53	50	52	60	55	60	61	60	64	64	69
provoz jaderných elektráren	47	53	47	43	45	47	60	48	50	53	50	48	49	55	39

Poznámka: Údaje v tabulce představují součty podílů odpovědí „velmi závažný“ + „dosti závažný“ problém. Položky seřazeny sestupně dle výsledků aktuálního výzkumu.

Zdroj: CVVM SOÚ AV ČR, Naše společnost.

Technické parametry výzkumu

<i>Výzkum:</i>	<i>Naše společnost, v23-08</i>
<i>Realizátor:</i>	<i>Centrum pro výzkum veřejného mínění, Sociologický ústav AV ČR, v.v.i.</i>
<i>Projekt:</i>	<i>Naše společnost – projekt kontinuálního výzkumu veřejného mínění CVVM SOÚ AV ČR</i>
<i>Termín terénního šetření:</i>	<i>28. 7. – 25. 9. 2023</i>
<i>Výběr respondentů:</i>	<i>Kvótní výběr</i>
<i>Kvóty:</i>	<i>Kraj (oblasti NUTS 3), velikost místa bydliště, pohlaví, věk, vzdělání</i>
<i>Vážení dat:</i>	<i>Vzdělání X NUTS 2, věk X NUTS 2, pohlaví X kraj, velikost místa bydliště X věk, vzdělání X věk</i>
<i>Zdroj dat pro kvótní výběr a vážení dat:</i>	<i>Český statistický úřad</i>
<i>Reprezentativita:</i>	<i>Obyvatelstvo ČR ve věku od 15 let</i>
<i>Počet dotázaných:</i>	<i>985</i>
<i>Počet tazatelů:</i>	<i>88</i>
<i>Metoda sběru dat:</i>	<i>Osobní rozhovor tazatele s respondentem - kombinace dotazování CAPI a PAPI</i>
<i>Výzkumný nástroj:</i>	<i>Standardizovaný dotazník</i>
<i>Otázky:</i>	<i>OE.5</i>
<i>Kód zprávy:</i>	<i>oe231030</i>
<i>Zveřejněno dne:</i>	<i>30. října 2023</i>
<i>Zpracovala:</i>	<i>Naděžda Čadová</i>

Slovníček pojmů:

Kvótní výběr – napodobuje strukturu základního souboru (u nás je to obyvatelstvo České republiky starší 15 let) pomocí nastavení velikosti vybraných parametrů, tzv. kvót. Jinými slovy kvótní výběr je založen na stejném procentuálním zastoupení vybraných vlastností. Pro tvorbu kvót používáme údaje z Českého statistického úřadu. V našich výzkumech jsou stanoveny kvóty na pohlaví, věk, vzdělání, region a velikost obce. Vzorek je tedy vybrán tak, aby procentuální podíl např. mužů a žen ve vzorku odpovídal procentuálnímu podílu mužů a žen v každém kraji ČR. Podobně je zachován procentuální podíl obyvatel jednotlivých krajů ČR, občanů různých věkových kategorií, lidí s různým stupněm dosaženého vzdělání a z různých velkých obcí.

Reprezentativní výběr je takový výběr z celé populace, z jehož vlastností se dá platně usuzovat na vlastnosti celé populace. V našem případě to tedy znamená, že respondenti jsou vybráni tak, abychom zjištěné údaje mohli zobecnit na obyvatele České republiky starší 15 let.

Vážení dat – způsob zvýšení reprezentativity souboru vzhledem k vybraným charakteristikám populace pomocí přiřazení váhy každému respondentovi. Váhy jsou vytvářeny pomocí metody iterativního proporčního vážení a pohybují se v rozsahu 0,333 až 3.

Centrum pro výzkum veřejného mínění (CVVM) je výzkumným oddělením Sociologického ústavu AV ČR, v.v.i.. Jeho historie sahá do roku 1946, kdy jako součást Ministerstva informací začal fungovat Československý ústav pro výzkum veřejného mínění. Současné Centrum vzniklo v roce 2001 převedením svého předchůdce (IVVM) z Českého statistického úřadu do Sociologického ústavu AV ČR, v.v.i.. Včlenění do vědecké instituce zaručuje kvalitní odborné zázemí a kredit pracoviště; jako součást akademického prostředí musí CVVM SOÚ AV ČR, splňovat veškeré nároky a dosahovat tak té nejvyšší odborné úrovně. Hlavní náplní práce oddělení je výzkumný projekt Naše společnost, v jehož rámci je prováděno deset šetření ročně. Jedná se o průzkum veřejného mínění na reprezentativním vzorku české populace od 15 let, kterého se vždy účastní přibližně 1000 respondentů. Omnibusová podoba dotazníku umožňuje pokrýt velkou šíři námětů, a do šetření jsou proto pravidelně řazena politická, ekonomická i další obecně společenská témata. Jsou využívány jak opakované otázky, které umožňují sledovat vývoj zkoumaných jevů, tak náměty nové, reagující na aktuální dění. Díky dlouhodobému a kontinuálnímu charakteru je tento vědecký projekt zkoumání veřejného mínění v České republice ojedinělý.
