

Tisková zpráva

Občané o důchodovém systému – říjen/listopad 2023

- ⊙ Názor, že důchodový systém má být založen na solidaritě, zastávají přibližně tři z deseti občanů (29 %). Pro princip zásluhovosti se vyslovila více než třetina dotázaných (36 %) lidí.
- ⊙ Podíl občanů přesvědčených o tom, že by důchodový systém měl být založen na výkonu, je v současnosti nejvyšší od počátku měření, tj. od roku 2010.
- ⊙ Co se týče odpovědnosti státu nebo jednotlivce za finanční zajištění v důchodu, se veřejnost výrazně přiklání k odpovědnosti státu (v součtu 53 % ku 10 %).
- ⊙ Pouze necelá pětina respondentů (18 %) si myslí, že je současný důchodový systém spravedlivý, kdežto více než dvě pětiny (45 %) respondentů se přiklání k opačnému názoru (nejvyšší hodnota od počátku měření).
- ⊙ Podíl respondentů, kteří hodnotí systém jako spravedlivý, se v čase téměř nemění, podíl respondentů opačného názoru kolísá především na úkor neutrální odpovědi.

Zpracoval:

Milan Tuček

Centrum pro výzkum veřejného mínění, Sociologický ústav AV ČR, v.v.i.

Tel.: 210 310 588; e-mail: milan.tucek@soc.cas.cz



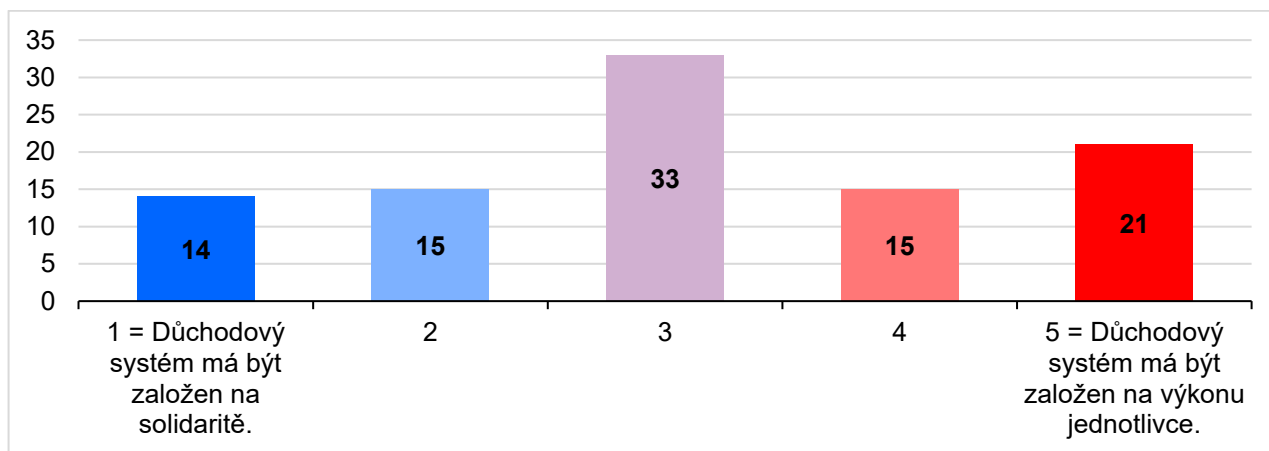
V rámci svého šetření se Centrum pro výzkum veřejného mínění SOÚ AV ČR zaměřilo na některé otázky spojené s důchodovým systémem a reformou penzí. V rámci tohoto tematického bloku pak byly respondentům předloženy tři dvojice protichůdných tvrzení vyjadřujících obecné postoje k různým charakteristikám důchodového systému, k nimž dotázaní vyjadřovali postoj prostřednictvím pětibodové škály, kde bod 1 znamenal ztotožnění se s prvním z dvojice proti sobě stojících výroků a bod 5 naopak představoval úplný příklon k výroku druhému.¹ Jednotlivá tvrzení se přitom týkala rozporu mezi principem solidarity a zásluhovosti v důchodovém systému, toho, zda by se o finanční zabezpečení lidí v důchodovém věku měl postarat stát, nebo sami občané, a toho, zda je důchodový systém ve své stávající podobě spravedlivý, či nespravedlivý.

V případě první dvojice výroků, které proti sobě staví princip solidarity a zásluhovosti důchodového systému, je česká společnost značně rozpolcená. Názor, že důchodový systém má být založen na solidaritě, to znamená, že výše důchodů těch, co přispívají více, a těch, co přispívají méně, se příliš neliší, v současnosti zastávají přibližně tři z deseti českých občanů (29 %). Pro princip zásluhovosti, tedy pro výrok, že důchodový systém má být založen na výkonu každého jednotlivce, to znamená, že výše jeho důchodu se zcela odvíjí od výše jeho příspěvku do systému, se vyslovila více než třetina dotázaných (36 %) lidí. V aktuálním výzkumu se tak česká veřejnost o něco více přiklonila k principu zásluhovosti. Další přibližně třetinová část respondentů (33 %) se pak ve svých názorech pohybuje uprostřed. Zbývá 2 % dotázaných „neví“ (viz graf 1).

Přesvědčení o tom, že by důchodový systém měl být založen především na solidaritě, je více zastáván těmi, kteří se na pravolevé škále politické orientace řadí jednoznačně k levice (levice 27 %, pravice 6 % odpovědí). Vliv sociodemografických charakteristik na rozložení názorů není významný.

¹ Znění otázky: „Ke kterému z každé dvojice následujících výroků byste se spíše přiklonil? Číslice 1 znamená, že se zcela přikláníte k výroku vlevo, číslice 5, že se zcela přikláníte k výroku vpravo. Číslice 3 znamená, že Váš postoj je někde mezi těmito dvěma výroky.“ (Výroky viz grafy 1, 2 a 3).

Graf 1: Postoje k důchodovému systému - solidarita nebo výkon jednotlivce



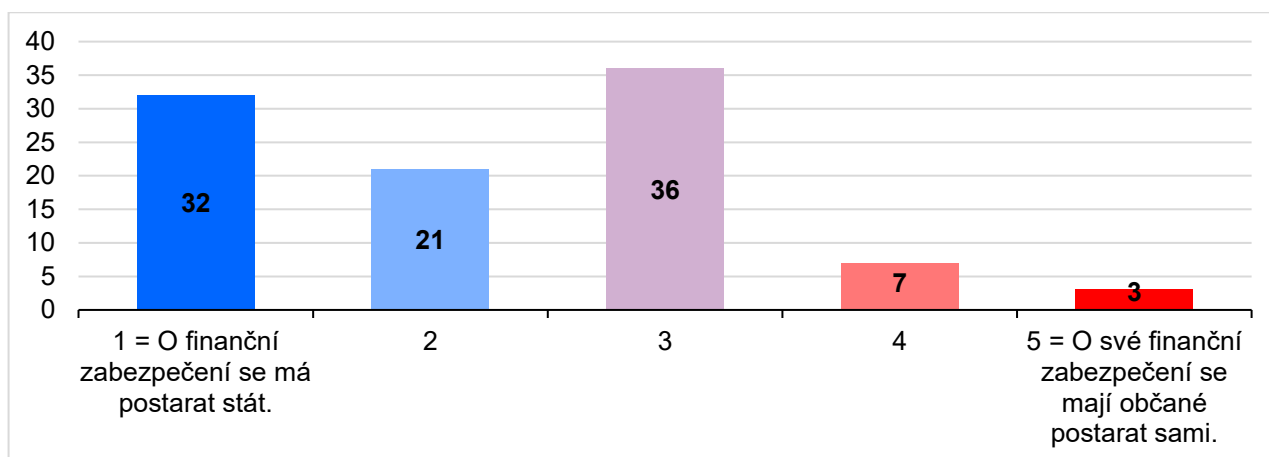
Pozn.: Dopočet do 100 % tvoří spontánní odpovědi „nevím“.

Zdroj: CVVM SOÚ AV ČR, Naše společnost 28.9. 2023 – 4.12. 2023, 913 respondentů starších 15 let, osobní rozhovor.

Co se týče odpovědnosti státu nebo jednotlivce za finanční zajištění v důchodu, se veřejnost výrazně přiklání k odpovědnosti státu. Více než polovina (53 %) dotázaných se kloní k odpovědnosti státu, zhruba třetina (36 %) volí střed mezi státem a jednotlivcem. Desetina (10 %) respondentů si myslí, že se o své finanční zajištění v důchodu mají starat občané sami (viz graf 2).

Přesvědčení o tom, že se o finanční zabezpečení v důchodu má postarat stát, roste spolu s klesajícím vzděláním, s posunem na škále politické orientace od pravice k levici a od dobré životní úrovně ke špatné. Respondenti se základním vzděláním či vyučením se ve 42 % kloní k zabezpečení státem, ti s maturitou ve 23 % a ti s vysokoškolským vzděláním ve 12 % odpovědí. Levicoví respondenti se kloní ke státu ve 43 %, pravicoví ve 22 %. Ještě výraznější rozdíl je mezi respondenty s dobrou životní úrovní (27 % ke státu) a špatnou životní úrovní (57 %). Očekávaná vazba je i s názorem, zda se mají prostředky na důchod výrazně navýšit. Ti, kteří uvedli, že se mají výrazně navýšit, uvádějí v 61 %, že důchodové zabezpečení je starost státu, ti, kteří uvádějí, že prostředky se mají snížit, ve 24 % odpovědí.

Graf 2: Postoje k důchodovému systému - důchodové zabezpečení jako starost státu, nebo samotných občanů

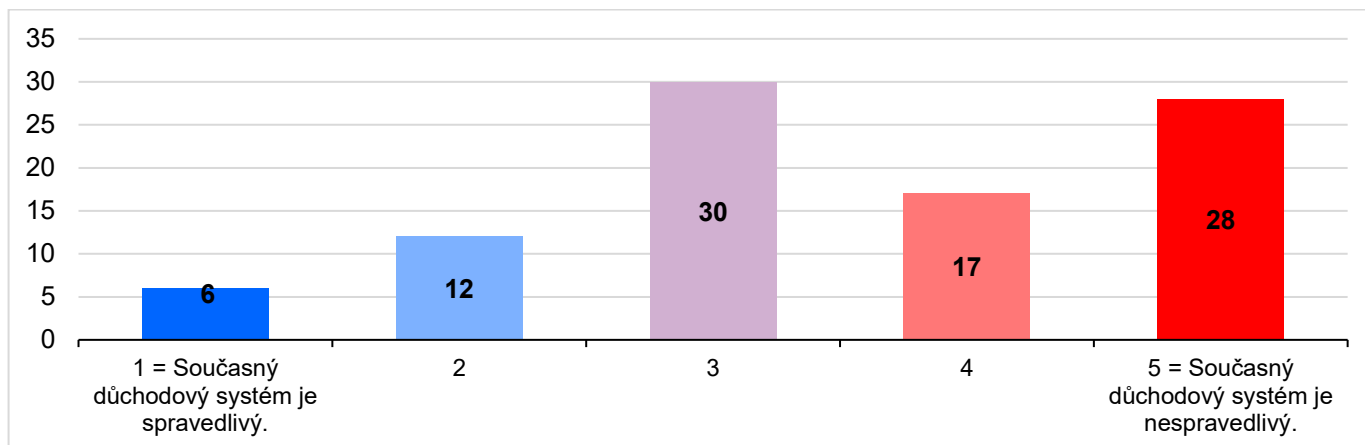


Pozn.: Dopočet do 100 % tvoří spontánní odpovědi „nevím“.

Zdroj: CVVM SOÚ AV ČR, Naše společnost 28.9. 2023 – 4.12. 2023, 913 respondentů starších 15 let, osobní rozhovor.

Poslední dvojice výroků zjišťovala, zda je současný důchodový systém spravedlivý, či nespravedlivý. Pouze necelá pětina respondentů (18 %) si myslí, že spravedlivý je, více než dvě pětiny (45 %) respondentů se však přiklání k opačnému názoru. Tři desetiny (30 %) občanů jsou přesvědčeny, že je spravedlivý tak napůl. Zbývajících 7 % dotázaných se nedokázalo vyjádřit a zvolilo variantu „nevím“ (viz graf 3).

Graf 3: Postoje k důchodovému systému – spravedlivý nebo nespravedlivý



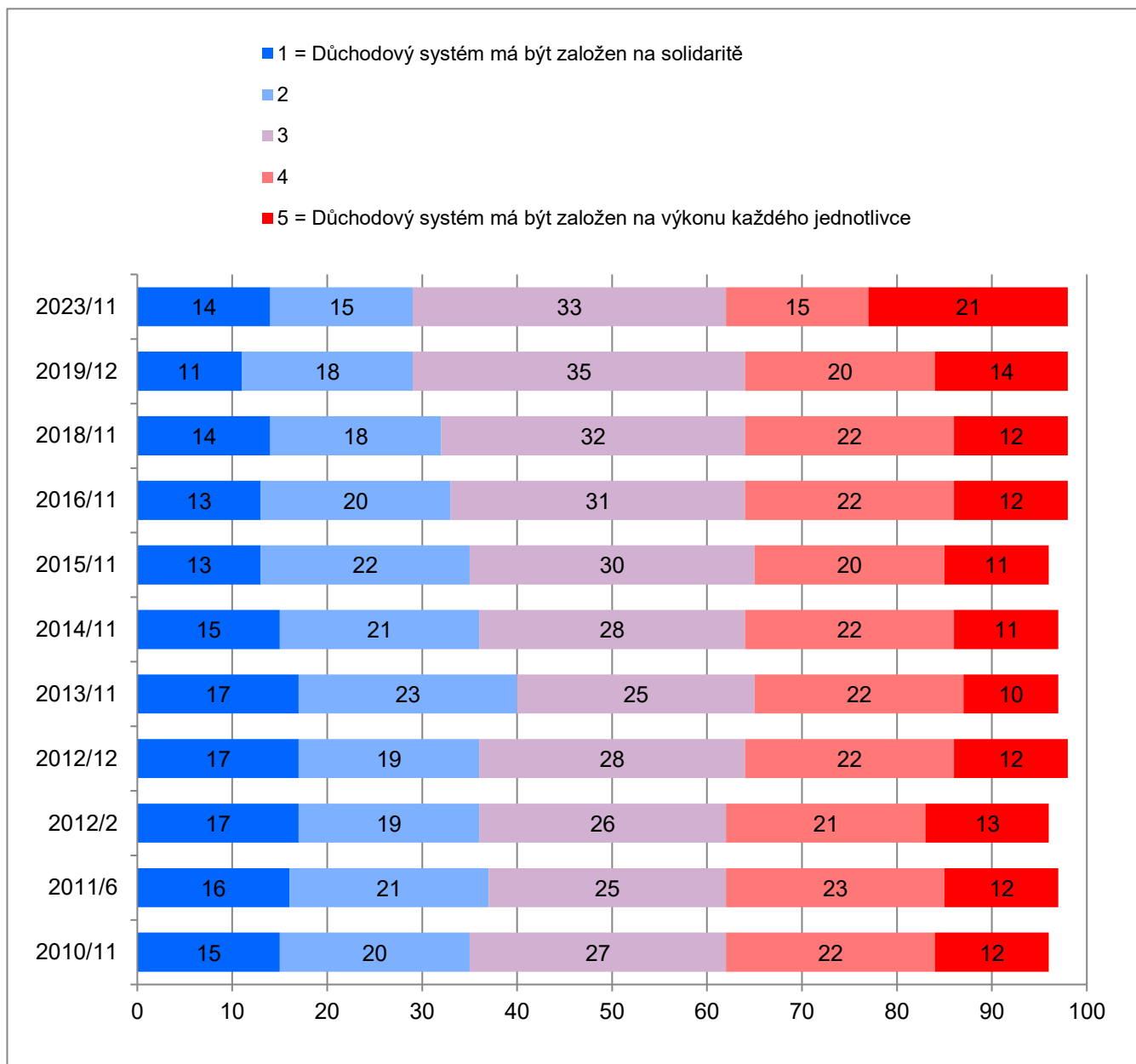
Pozn.: Dopočet do 100 % tvoří spontánní odpovědi „nevím“.

Zdroj: CVVM SOÚ AV ČR, Naše společnost 28.9. 2023 – 4.12. 2023, 913 respondentů starších 15 let, osobní rozhovor.

V názorech na to, zda je současný důchodový systém spravedlivý či nespravedlivý, se příliš neliší muži a ženy, lidé různého vzdělání či politické orientace, pouze lidé se špatnou životní úrovní jsou častěji přesvědčeni, že je současný systém nespravedlivý (43 % ku 23 % mezi lidmi s dobrou životní úrovní). Určitý názorový rozdíl souvisí i s věkem – mladší generace do 30 let z 15 % považuje systém za nespravedlivý, ostatní generace považují systém za nespravedlivý ve 30 %.

Mezi uvedenými otázkami byla statisticky významná souvislost mezi dvojicí solidarita/výkon a stát/jednotlivec (korelační koeficient 0,23). Vyjádřeno v procentech to znamená, že ti, kteří se přiklání k solidaritě, připisují odpovědnost státu v 72 %, ti, kteří se přiklání k výkonu, tak státu připisují odpovědnost v 45 % odpovědí. Za povšimnutí stojí, že s hodnocením spravedlivý/nespravedlivý uvedené dvojice výroků nekorelují.

Graf 4: Solidarita nebo výkon jednotlivce – časové srovnání (%)

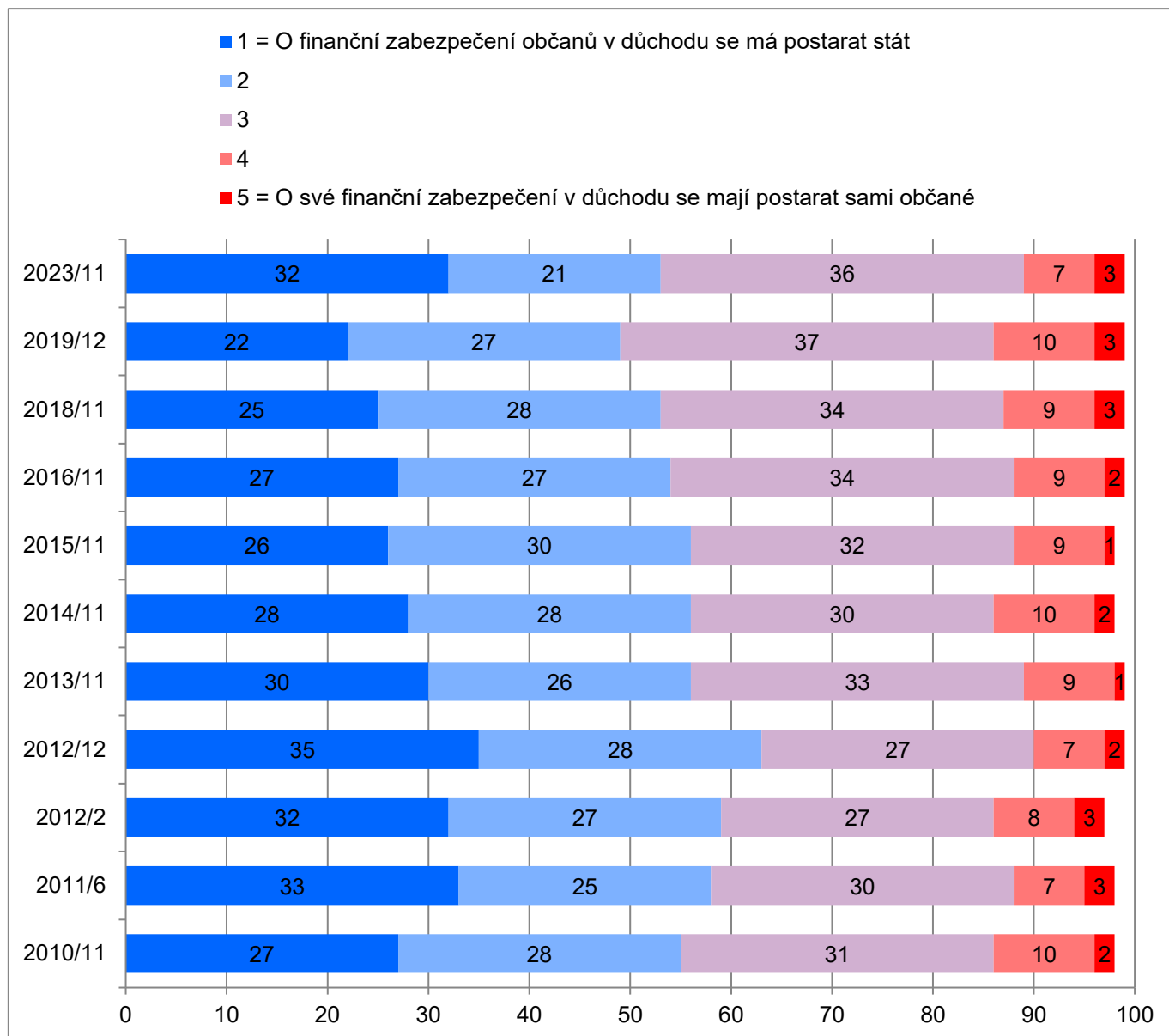


Pozn.: Dopočet do 100 % tvoří spontánní odpovědi „nevím“.

Zdroj: CVVM SOÚ AV ČR, Naše společnost.

Podíváme-li se na vývoj postojů k jednotlivým dvojicím výroků v čase, v prvním případě, kde šlo o rozhodování mezi principem solidarity a zásluhovosti (viz předchozí graf 4), je rozpolcenost v názorech veřejnosti na tuto otázku patrná po celou dobu sledování, tj. od roku 2010, kdy byla tato otázka do výzkumu CVVM zařazena poprvé. V minulém šetření v roce 2019 došlo ke změně, když poprvé podíl zastánců zásluhovosti důchodového systému statisticky významně převážil nad podílem zastánců solidarity (o 5 procentních bodů). Aktuální šetření tento posun k zásluhovosti potvrdilo s tím, že se výrazně zvýšil podíl těch, kteří uvedli krajní hodnotu (o 7 procentních bodů). I když je podíl těch, podle kterých má být důchodový systém založen více na výkonu každého jednotlivce, dlouhodobě stabilní a pohybuje se kolem jedné třetiny české veřejnosti, tak 21 % odpovědí v krajní poloze je zásadní posun v rozložení názorového spektra. Výsledek je v souladu s poznatky z výzkumu např. hodnotových orientací či strategií, které dokládají obecné přijetí výkonového principu českou veřejností.

Graf 5: Důchodové zabezpečení má být starostí státu nebo samotných občanů – časové srovnání (%)



Pozn.: Dopočet do 100 % tvoří spontánní odpovědi „nevím“.

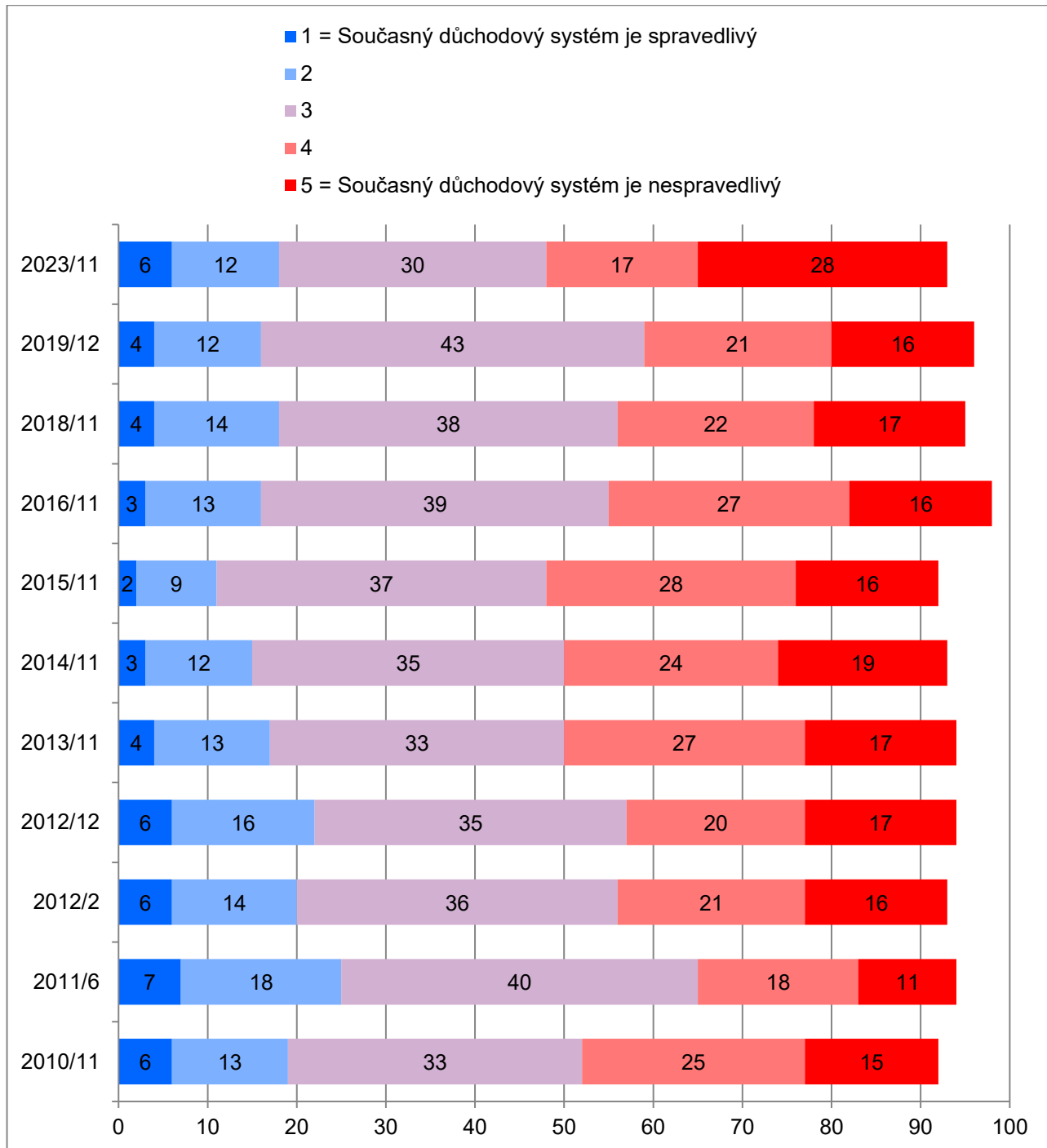
Zdroj: CVVM SOÚ AV ČR, Naše společnost.

U otázky, zda by měl o finanční zabezpečení lidí v důchodovém věku spíše pečovat stát, nebo zda by se o to měli občané starat sami, vidíme oproti poslednímu šetření z roku 2019 mírný nárůst zastánců názoru, že o finanční zabezpečení občanů v důchodu se má postarat stát (o 4 procentní body), ovšem při výrazném nárůstu krajní varianty (o 10 procentních bodů). Oproti výzkumu z prosince 2012, kdy byl podíl respondentů přesvědčených o odpovědnosti státu nejvyšší (63 %), je však tento podíl v současnosti stále ještě o 10 procentních bodů nižší. Současně vidíme od roku 2012 pozvolný nárůst podílu respondentů, kteří se řadí doprostřed a o kterých můžeme předpokládat, že se domnívají, že o finanční zabezpečení občanů v důchodu se má starat jak stát, tak současně i občané sami. Podíl respondentů, kteří se přiklánějí k tomu, že o finanční zabezpečení v důchodu se mají postarat sami občané, je po celou dobu sledování v podstatě stabilní a pohybuje se kolem desetiny dotázaných.

V případě otázky, zda je současný důchodový systém spravedlivý, nebo nespravedlivý (viz graf 6), došlo oproti minulému šetření před čtyřmi roky k nárůstu o 8 procentních bodů podílu dotázaných, kteří označili systém za nespravedlivý na úkor těch, kteří jsou v hodnocení neutrální (pokles o 13 procentních bodů). V obou případech jde o

nejvyšší, resp. nejnižší hodnoty za celé sledované období. Za povšimnutí stojí, že se především výrazně zvýšil podíl odpovědí v krajní poloze (oproti roku 2019 o 12 procentních bodů) na 28 %. Za celou dobu šetření bylo zatím v krajní poloze dosaženo hodnoty 19 % (v roce 2014). Na tomto výsledku se nepochybně podepsalo snížení valorizace důchodů a vůbec veřejněpolitický diskurs, který se v posledním roce rozvinul kolem důchodového systému.

Graf 6: Spravedlivý nebo nespravedlivý důchodový systém – časové srovnání (%)



Pozn.: Dopočet do 100 % tvoří spontánní odpovědi „nevím“.

Zdroj: CVVM SOÚ AV ČR, Naše společnost.

Technické parametry výzkumu

<i>Výzkum:</i>	<i>Naše společnost, v23-10</i>
<i>Realizátor:</i>	<i>Centrum pro výzkum veřejného mínění, Sociologický ústav AV ČR.</i>
<i>Projekt:</i>	<i>Naše společnost – projekt kontinuálního výzkumu veřejného mínění CVVM SOÚ AV ČR.</i>
<i>Termín terénního šetření:</i>	<i>28. 9. 2023 – 4. 12. 2023</i>
<i>Výběr respondentů:</i>	<i>Kvótní výběr</i>
<i>Kvóty:</i>	<i>Kraj (oblasti NUTS 3), velikost místa bydliště, pohlaví, věk, vzdělání</i>
<i>Vážení dat:</i>	<i>Vzdělání X NUTS 2, věk X NUTS2, pohlaví X kraj, věk X vzdělání, věk X velikost místa bydliště</i>
<i>Zdroj dat pro kvótní výběr a převážení:</i>	<i>Český statistický úřad</i>
<i>Reprezentativita:</i>	<i>Obyvatelstvo ČR ve věku od 15 let</i>
<i>Počet dotázaných:</i>	<i>913</i>
<i>Počet tazatelů:</i>	<i>93</i>
<i>Metoda sběru dat:</i>	<i>Osobní rozhovor tazatele s respondentem, metoda CAPI</i>
<i>Výzkumný nástroj:</i>	<i>Standardizovaný dotazník</i>
<i>Kód tiskové zprávy:</i>	<i>es240207</i>
<i>Otázky:</i>	<i>ES_28</i>
<i>Zveřejněno dne:</i>	<i>7. února 2024</i>
<i>Zpracoval:</i>	<i>Milan Tuček</i>

Slovníček pojmů:

Kvótní výběr – napodobuje strukturu základního souboru (u nás je to obyvatelstvo České republiky starší 15 let) pomocí nastavení velikosti vybraných parametrů, tzv. kvót. Jinými slovy kvótní výběr je založen na stejném procentuálním zastoupení vybraných vlastností. Pro tvorbu kvót používáme údaje z Českého statistického úřadu. V našich výzkumech jsou stanoveny kvóty na pohlaví, věk, vzdělání, region a velikost obce. Vzorek je tedy vybrán tak, aby procentuální podíl např. mužů a žen ve vzorku odpovídal procentuálnímu podílu mužů a žen v každém kraji ČR. Podobně je zachován procentuální podíl obyvatel jednotlivých krajů ČR, občanů různých věkových kategorií, lidí s různým stupněm dosaženého vzdělání a z různých velkých obcí.

Reprezentativní výběr je takový výběr z celé populace, z jehož vlastností se dá platně usuzovat na vlastnosti celé populace. V našem případě to tedy znamená, že respondenti jsou vybráni tak, abychom zjištěné údaje mohli zobecnit na obyvatele České republiky starší 15 let.

Centrum pro výzkum veřejného mínění (CVVM) je výzkumným oddělením Sociologického ústavu AV ČR, v.v.i.. Jeho historie sahá do roku 1946, kdy jako součást Ministerstva informací začal fungovat Československý ústav pro výzkum veřejného mínění. Současné Centrum vzniklo v roce 2001 převedením svého předchůdce (IVVM) z Českého statistického úřadu do Sociologického ústavu AV ČR, v.v.i.. Včlenění do vědecké instituce zaručuje kvalitní odborné zázemí a kredit pracoviště; jako součást akademického prostředí musí CVVM SOÚ AV ČR splňovat veškeré nároky a dosahovat tak té nejvyšší odborné úrovně. Hlavní náplní práce oddělení je výzkumný projekt Naše společnost, v jehož rámci je prováděno deset šetření ročně. Jedná se o průzkum veřejného mínění na reprezentativním vzorku české populace od 15 let, kterého se vždy účastní přibližně 1000 respondentů. Omnibusová podoba dotazníku umožňuje pokrýt velkou šíři námětů, a do šetření jsou proto pravidelně řazena politická, ekonomická i další obecně společenská témata. Jsou využívány jak opakované otázky, které umožňují sledovat vývoj zkoumaných jevů, tak náměty nové, reagující na aktuální dění. Díky dlouhodobému a kontinuálnímu charakteru je tento vědecký projekt zkoumání veřejného mínění v České republice ojedinelý. |